

# De Tinkoerier

Mededelingenblad Nederlandse TinVereniging

Jaargang 11, nummer 2, december 2003

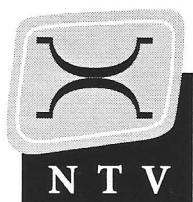


- Brusselse tinnen quaerte maten voor wijn en bier
- Tinnen schoengespens uit de achttiende eeuw

# De Tinkoerier

Mededelingenblad Nederlandse TinVereniging

Jaargang 11, nummer 2, december 2003



- Brusselse tinnen quaerte maten voor wijn en bier
- Tinnen schoengespen uit de achttiende eeuw

# Nederlandse Tin Vereniging

## Oprichting

27 maart 1993

## Bestuur

|                     |                       |
|---------------------|-----------------------|
| J.F.H.H. Beekhuizen | Voorzitter            |
| J.E. Wustenhoff     | Secretaris            |
| G. Groenendijk      | Penningmeester        |
| B. Dubbe            | Bestuurslid en erelid |
| A.A. Kooyman        | Bestuurslid           |
| W.A. Röben          | Bestuurslid           |
| H.B. van Wijk       | Bestuurslid           |

## Redactie

|                     |                     |
|---------------------|---------------------|
| B. Dubbe            | Hoofdredacteur      |
| J.F.H.H. Beekhuizen | Redacteur - lay-out |
| J.E. Wustenhoff     | Redacteur           |

## Adres secretariaat

Koppelland 11  
1391 EV Abcoude

## Adres redactie

Tesschenmacherstraat 56  
7415 CV Deventer

## Adres penningmeester

Terpstraat 43  
1771 AC Wieringerwerf

## Stichting Nederlandse Tinbibliotheek

|                 |                              |
|-----------------|------------------------------|
| H.B. van Wijk   | Voorzitter en bibliothecaris |
| J.E. Wustenhoff | Secretaris                   |
| A.A. Kooyman    | Penningmeester               |

## Bankrelatie

Postbank 4382632

IISN: 1380-108

Copyright: 'Niets uit deze uitgave mag worden verveelvoudigd en/of openbaar gemaakt worden door middel van druk, fotokopie, microfilm of op welke andere wijze ook, zonder voorafgaande schriftelijke toestemming van het bestuur of de redactie van de NVT' en/of de auteur(s).

# Inhoudsopgave

|   |           |
|---|-----------|
| <b>1. Agenda 2004</b>   | <b>4</b>  |
| <b>2. Voorwoord van de voorzitter</b>   | <b>5</b>  |
| <b>3. Verslag van de ledenbijeenkomst in het Amsterdams Historisch Museum dd. 25 oktober 2003</b> | <b>7</b>  |
| <b>4. Brusselse tinnen quaerte maten voor wijn en bier</b><br><i>K.R.J. Vandebotermat</i>         | <b>8</b>  |
| <b>5. Literatuur over tin</b><br><i>H.B. van Wijk</i>   | <b>17</b> |
| <b>6. In den beginne</b><br><i>J.C. den Riet</i>  | <b>18</b> |
| <b>8. Tinnen schoengespen uit de achttiende eeuw</b><br><i>M. Hendriksen</i>                      | <b>20</b> |
| <b>9. Vragenrubriek</b>   | <b>32</b> |



## Agenda 2004

### Zaterdag 27 maart

Bijeenkomst Museum Kempenland te Eindhoven.

Het thema voor de bijeenkomst zal zijn: Tin uit Brabant en Vlaanderen.

## Belangrijke data 2004

Vergeet ook niet om de volgende data in uw agenda vast te leggen:

### Vrijdag 1 oktober

Ontvangst buitenlandse gasten in Hotel Atlanta te Rotterdam

### Zaterdag 2 oktober

Officiële opening van de expositie in Museum Boymans

Van Beuningen met 's avonds een diner.

### Zondag 3 oktober

Lezingen in Hotel Atlanta en bezoek aan Museum Simon van Gijn  
te Dordrecht (o.v.b.)

Voor hotel- en dinerreserveringen zie het Voorwoord van de voorzitter.

# Voorwoord van de voorzitter

**Voor de leden die niet aanwezig waren op de afgelopen, druk bezochte, bijeenkomst van 25 oktober jongstleden wil ik graag enige mededelingen doen met betrekking tot de voortgang van de tentoonstelling in Museum Boymans**

**Van Beuningen in oktober 2004.**

- Er is inmiddels een keuze gemaakt uit de 485 gefotografeerde objecten. De catalogus zal worden samengesteld uit ongeveer 425 stuks tin. Tijdens de laatste bijeenkomst is de mogelijkheid besproken om dit aantal tentoon te stellen in plaats van de geplande 300 stuks. Dit kan natuurlijk niet zonder samenspraak met het museum. Dit voorstel is echter zo goed gevallen dat wij een extra zaal ter beschikking hebben gekregen. Daardoor worden wij in staat gesteld de expositie ruim op te zetten; iets dat de presentatie ten goede zal komen.
- Door het grotere aantal te exposeren objecten wordt de catalogus ook groter. De consequentie is dat het geheel duurder zal uitvallen. Immers de drukker, de vormgevers zullen meer werk hebben en er zijn ook gevolgen met betrekking tot het transport en de verzekering. Tot nu toe kunnen wij de catalogus praktisch in zijn geheel betalen uit sponsorgelden. Maar wij hebben nu meer fondsen nodig (zie: verslag van de ledenbijeenkomst in het Amsterdams Historisch Museum d.d. 25 oktober 2003) en wij hebben er inmiddels ook al een paar gevonden. Er zijn enkele aan de expositie deelnemende leden die hun garantiebepaald bedrag in zijn geheel of gedeeltelijk hebben omgezet in een daadwerkelijke sponsoring. Mag ik de leden oproepen om ook hierover eens na te denken en een geldelijke bijdrage te leveren. Deze geheel in kleur uit te voeren catalogus zal namelijk het visitekaartje van onze vereniging worden.
- In het juninummer 2003 van de Tinkoerier is melding gemaakt van het weekend in oktober 2004. Degenen die dat weekend willen bijwonen en willen blijven overnachten kunnen contact opnemen met Henk van Wijk\*. Hij zal de reservering verzorgen bij het Atlanta Hotel te Rotterdam. De kosten voor een tweepersoonskamer bedragen € 100,00 (incl. ontbijt) per nacht. De verdere kosten voor het diner, excursies (indien van toepassing) e.a. zullen u bijtijds medegedeeld worden.
- The Pewter Society, The Pewter Collector's Club of America en de Vlaamse Tinvereniging hebben inmiddels een uitnodiging voor het weekend van 2 oktober 2004 ontvangen en zij hebben zeer enthousiast gereageerd.

- Ter gelegenheid van onze expositie is er een wedstrijd uitgeschreven voor een modern ontwerp in TIN. 'Tin op tafel' was de opgave en er zijn 71 ontwerpen binnengekomen. De jury gevormd door:

Taeke Bulstra – *Interior Tools*  
Thimo te Duits – *Conservator DESIGN, Museum Boymans Van Beuningen*  
Hella Jongerius – *ontwerpster*  
Henk Zwartebol – *Directeur Tingieterij RIO*  
Jan Beekhuizen – *voorzitter Nederlandse TinVereniging*  
heeft inmiddels een keuze gemaakt en vier objecten uitgekozen, waarvan er een de eerste prijs zal krijgen.

Het winnende ontwerp, dat ik nog niet bekend mag maken, zal door de firma RIO in productie genomen worden en zal ook tijdens de expositie te zien en te koop zijn.

- Tijdens de laatste bijeenkomst in het Amsterdams Museum is door de aanwezige leden de titel voor de expositie gekozen: Van TIN gegoten, uit TIN genoten.

Tot op heden gaan de werkzaamheden als gepland en wij liggen op schema.

Rest mij dus u namens het bestuur en de redactie  
van de Nederlandse TinVereniging  
**een prettig kerstfeest en een gelukkig  
en gezond 2004 toe te wensen**

Jan Beekhuizen, uw voorzitter

\*

Henk van Wijk  
Gebroken Meeldijk 1  
2988 CA Ridderkerk  
Tel: 0180 – 617966.  
E-mail: H.B.van.Wijk@umail.leidenuniv.nl

# Verslag van de ledenbijeenkomst in het Amsterdams Historisch Museum d.d. 25 oktober 2003

Aanwezig zijn 41 leden en introducés, van 1 lid is bericht van verhindering ontvangen.

Na de opening van de vergadering door de voorzitter, wordt overgegaan tot de Algemene Ledenvergadering. De voorzitter begint met de vergadering ook voor 2003 dispensatie te vragen voor de termijn van zes maanden waarbinnen statutair de jaarvergadering gehouden dient te worden. De vergadering gaat hiermede akkoord. Hierna wordt de agenda van de jaarvergadering gevolgd. Er waren geen belangrijke ingekomen stukken, de notulen van de ledenvergadering van 2001 worden ongewijzigd goedgekeurd, evenals het verslag van de secretaris en het financieel verslag over 2002 en de begroting voor 2004. Van de kascommissie was reeds een goedkeurende verklaring ontvangen.

Als leden van de kascommissie 2003 worden benoemd de heren P.A.M. Maas en L. Begeyn, het aftredende lid, de heer C. de Jaeger, wordt door de voorzitter bedankt.

De aftredende maar zich herkiesbaar stellende bestuursleden de heren A.A. Kooyman en H.B. van Wijk worden bij acclamatie herbenoemd. Aangezien er geen vragen zijn in de rondvraag, sluit de voorzitter de Algemene Ledenvergadering.

Hierna wordt overgegaan tot de gewone ledenvergadering. De voorzitter geeft een uitgebreid verslag van de stand van zaken met betrekking tot de in 2004 te houden tentoonstelling.

De verwachting is, dat in totaal omstreeks 450 voorwerpen die potentieel geschikt zijn voor de tentoonstelling, gefotografeerd en beschreven zullen worden. In november zal een keuze hieruit gemaakt worden. Oorspronkelijk werd uitgegaan van een tentoonstelling met ca. 250 voorwerpen en een idem catalogus.

Om een indruk te geven van wat zoal voor de tentoonstelling is aangemeld, projecteert de voorzitter een 30-tal voorwerpen. Gezien het grote aanbod is met het Museum contact opgenomen om te onderzoeken of een groter aantal mogelijk is. De eerste reacties van het Museum hierop zijn positief, een definitieve afspraak hierover moet nog gemaakt worden. Ook is een voorstel gedaan om -

ook indien de tentoonstelling niet groter wordt dan 250 stuks - een groter aantal voorwerpen in de catalogus op te nemen. Het bestuur staat hier welwillend tegenover mits voor het daardoor dreigende financiële tekort van € 10.000 sponsoren worden gevonden. Daarbij komt, dat ook het financiële plaatje voor de oorspronkelijke opzet nog niet geheel rond is. Ook daarvoor zou het plezierig zijn indien nog enige sponsorgelden gevonden zouden worden en de organisatie daardoor iets ruimer in de jas zou komen te zitten.

De heer van Wijk deelt mede dat voor het openingsweekend van de tentoonstelling, 1 en 2 oktober 2004, een speciaal tarief bedongen is bij Hotel Atlanta. Een tweepersoonskamer met ontbijt komt voor twee nachten (vrijdag- en zaterdagnacht) op € 200. Het aantal kamers is beperkt, opgave gaarne bij de heer van Wijk. Gezien de vele werkzaamheden voor de tentoonstelling zoekt de secretaris iemand die bereid is de voorjaarsbijeenkomst, welke gepland is in Eindhoven, te willen organiseren. De heer C. de Jaeger meldt zich hiervoor aan.

Na de geanimeerde koffietafel wordt overgegaan tot het tweede deel van de bijeenkomst. Door middel van een computergestuurde presentatie laat de heer Korstjens een aantal voorwerpen en merken zien van twintigste eeuws tin en geeft daarbij veel informatie over fabrikanten en ontwerpers hiervan en over het wel en wee van de Nederlandse tinindustrie in de vorige eeuw. De presentatie was zeer professioneel opgezet, wellicht dat in de toekomst vaker van deze techniek gebruik gemaakt kan worden.

De voorzitter dankt de heer Korstjens voor het vele werk dat hij hieraan besteed heeft. Daarna geeft de heer Wustenhoff een diapresentatie over tinnen munten, muntspelden, penningen e.d. Hij vertelt iets over de achtergronden van deze voorwerpen in het algemeen en gaat op sommige van de getoonde voorwerpen wat dieper in. Na de heer Wustenhoff bedankt te hebben, vraagt de voorzitter de leden om de meegebrachte voorwerpen te tonen. De ongeveer 15 stuks worden daarna besproken. Tenslotte sluit de voorzitter de vergadering, dankt de aanwezigen voor hun komst en wenst een ieder wel thuis.





E E D T  
D E R  
W Y N T A V E R N I E R S

*Die sy ghehouden syn te doen , ter Tresorje deser Stadt  
BRUSSEL.*

**I**Ck gelove sekere , ende sweire , dat ick geene Wynen en sal vermengelen , nochte verlengen met Verjuysen , Appeldrancken , Stommen , ofte eenighe andere Liqueuren , sonder daer teghens te doen , ofte laeten doen by myn selven , Domestiquen ofte iemand anders in eenigher vueghen , ofte manieren ; soo nochtans dat Ick tot het schoon ende wit maecten van myne Wynen , ende niet tot verlenghenisse der selve , sal mogen gebruycken Melck , mitsgaders andere ingredienten daer toe noodigh , mits de selve preparende met Wynen met de welcke ick ten Comptoire belast ben , ende niet met eenighe andere Liqueuren.

**ALSOO MOET MY GODT HELPEN ENDE ALLE  
SYNE HEYLIGHEN.**

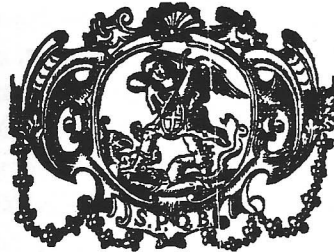
---

By FRANCISCUS CLAUDINOT , Gezworen Stadts-Drucker 1740.

Afb. 1: Eed van de Brusselse wijntaverniers, 1740

# Brusselse tinnen quaerte maten voor wijn en bier

K.R.J. Vandebotermat



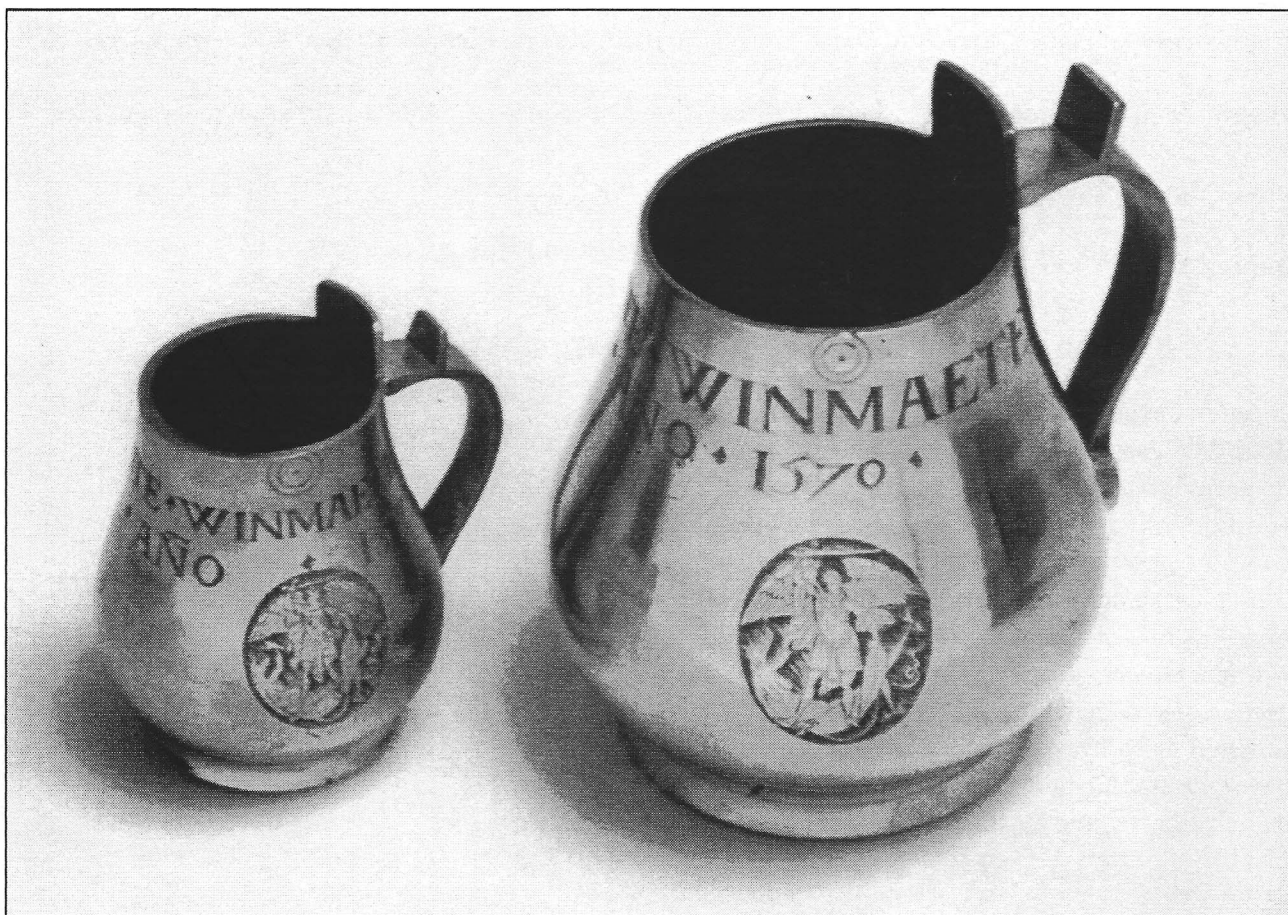
Behalve bier werd in het hertogdom Brabant tijdens de late middeleeuwen heel wat wijn geproduceerd en gedronken. De wijngaarden bevonden zich in het Brusselse (met uitlopers tot in Grimbergen en Halle), Aarschot, Diest, Leuven, Tienen, Hoegaarden, Mechelen, Antwerpen, Geel, Herentals en 's-Hertogenbosch. De Brabantse wijnen werden gedronken om de dorst te lessen, niet om de fijne smaak. Ze werden trouwens vaak aangelengd met water en op smaak gebracht met honing, suiker en kruiden.

Tegen het begin van de 17de eeuw, voornamelijk door de invoer van zuidelijke kwaliteitswijnen, was de periode van een eigen Brabantse viticultuur voorbij. Wijn drinken werd een kostelijke luxe voor de hogere kringen en de betere burgerij, een uiting van de status die men had. Wijn mocht bijgevolg ook niet langer versneden of aangelengd worden. De wijnhandelaars werden daarop gecontroleerd en, zo nodig, beboet. In Brussel moesten de wijnverkopers of -taverniers bij de bevoegde stadsinstantie zelfs een eed zweren op de naleving van die bepaling (zie afb. 1).

## Brusselse tinnen quaerte maten voor wijn en bier

De stadsbevolking kocht wijn en bier voor huishoudelijk gebruik in de lokale tavernes. De gewenste hoeveelheden werden afgemeten met de ter plekke geldende tinnen inhoudsmaten. Die maten waren gemaakt naar de officiële standaardmaten van de stad. In Brussel bewaart men in het Broodhuismuseum op de Grote Markt nog twee van dergelijke 16de-eeuwse stadsmaten voor wijn, die uit messing (geelkoper) vervaardigd zijn (zie afb. 2).

Op beide wijnmaten staat de benaming van de inhoudsmaat, met het jaartal waarin ze gemaakt werden. Zo lezen we op de kleinste maat het opschrift 'HALVE PINTE WINMAETE \* ANNO 1570' en op de grootste 'QUARTE WINMATE \* anno 1570'. Als officieel stadssymbool werd op elke maat de aartsengel Michaël die de draak doodt gegraveerd.



Afb. 2: Officiële Brusselse stadsmaten voor wijn, anno 1570: een 'halve pinte' en een 'quarte'.



# Brusselse tinnen quaerte maten voor wijn en bier

Op een bepaald moment na 1570 moet de Brusselse overheid beslist hebben de stadsmaten voor wijn kleiner te maken. Dat is duidelijk te zien aan de bovenrand van de hier afgebeelde maten. Ze werden immers verkleind door een brede boord van de kraag weg te nemen. Mogelijk gebeurde dat ook bij de stadsmaten voor bier, maar omdat er daarvan geen exemplaren bewaard zijn gebleven en er mij evenmin archiefmateriaal daaromtrent bekend is, blijft dit een vermoeden.

In de 16de eeuw werden te Brussel de volgende wijn- en biermaten met hun onderverdelingen vastgelegd:

## Wijnmaten

|                      |                            |
|----------------------|----------------------------|
| Eén Voeder of Vat    | = 6 Amen                   |
| Eén Ame              | = 48 Gelten of 96 Quaerten |
| Eén Eemer            | = 12 gelten of 24 Quaerten |
| Eén Schreve of Steke | = 2 gelten of 4 Quaerten   |
| Eén Gelte of Stoop   | = 2 Quaerten               |
| Eén Quaerte of Pot   | = 2 Pinten                 |

Op het einde van het Ancien Régime was in Brussel één pint wijn gelijk aan 0,6772 liter.

## Biermaten

|                    |                              |
|--------------------|------------------------------|
| Eén Ame            | = 50 Gelten of 100 Quaerten  |
| Eén Gelte of Stoop | = 2 Quaerten                 |
| Eén Quaerte        | = 2 Pinten (of 2 Waelpotten) |
| Eén Penne-Werth    | = 3 Pinten (of 3 Waelpotten) |
| Eén Helle-Werth    | = 1½ Pint (of 1½ Waelpot)    |

Op het einde van het Ancien Régime was in Brussel één pint bier gelijk aan 0,6501 liter.

Hoewel in Brussel een quaerte voor wijn (i.e. 1,3544 liter) slechts een iets grotere inhoud had dan een quaerte voor bier (i.e. 1,3002 liter), noemde men die voor wijn ook een 'grote quaerte'.

Al in het midden van de 16de eeuw, en vermoedelijk al in de tweede helft van de 15de eeuw, moesten de leerknappen van het Brusselse tingietersambacht aan het einde van hun opleiding een proef afleggen. Uit een ordonnantie van 1658 blijkt, dat die meesterproef uit een tweevoudige opgave bestond. Allereerst moest men een schotelvorm in blauwe steen of koper maken en er een schotel in gieten, die 'behoorelijk ende loffelijck' (behoorlijk en prijzenswaardig) moest afgewerkt zijn. Vervolgens moest men 'een groote quaert vorme' (m.a.w. een vorm voor een wijnquaerte) uit steen of koper vervaardigen en er een behoorlijke quaerte uit gieten. Die schotel en maat werden automatisch eigendom van het ambacht. Uit de ambachtsrekeningen blijkt echter, dat de kersverse meester zijn proefstukken naderhand van het ambacht afkocht. Meestal bedroeg het bedrag dat men daarvoor moest betalen ongeveer zes gulden.

De oudste vermelding van een quaertemaat die ik tot hiertoe kon terugvinden, dateert uit 1474. In een inventaris van Willem van der Poele uit Wambeek (in het Brusselse ommeland gelegen) werden in de keuken, naast o.m. tien 'dobbeliers' ook twee 'tenne quaert potten' opgetekend, naar alle waarschijnlijkheid één voor wijn en één voor bier.

In boedelbeschrijvingen uit de 16de en het begin van de 17de eeuw blijft men in en om Brussel de gangbare benamingen voor de tinnen inhoudsmaten gebruiken. Vanaf het midden van de 17de eeuw gebruikt men daarvoor minder gespecificeerde omschrijvingen. Men spreekt dan bijvoorbeeld over een 'tinne wijnpot', 'cleijn bierpottkens' enz. Op het einde van de 17de eeuw vermeldt men in boedelbeschrijvingen nog enkel de hoeveelheid tinnen maten ('tinne gemeten') die men aantreft. Dan worden niet langer de correcte benamingen van de maten gebruikt en al evenmin wordt er vermeld of ze voor wijn of bier bestemd zijn.



## Brusselse tinnen quaerte maten voor wijn en bier

De Brusselse tinnen inhoudsmaten voor wijn en bier waren z.g. overloopmaten: men moest de maat tot aan de rand vullen om de correcte hoeveelheid te krijgen. Omdat na de invoering van het metrieke stelsel (in de zuidelijke Nederlanden gebeurde dat op 23 september 1801) de meeste oude maten in de smeltkroes terecht kwamen, zijn ze zeldzaam en daardoor fel begeerde verzamelobjecten geworden. Voor wat Brussel betreft zijn er mij uit het Ancien Régime slechts vier tinnen overloopmaten voor wijn en bier bekend, waarvan ik er zelf drie bezit. Hier of daar zal er best nog een exemplaar bewaard worden, maar veel zullen dat er toch niet zijn.

Van de drie Brusselse overloopmaten uit mijn

collectie zijn er twee een quaertemaat, de ene voor wijn en de andere voor bier (zie afb. 3).

De oudste van de twee maten is die voor wijn (zie afb. 4). Ze heeft een donkergroen patina. Deze wijnmaat had oorspronkelijk een gelijkaardige duimrust als de quaerte voor bier, maar die werd later vervangen door een duimrust uit messing. Deze geelkoperen duimrust werd bevestigd met tinsoldeersel en d.m.v. een roodkoperen staafje dwars doorheen het handvat. Omdat deze duimrust meer naar achter geplaatst was, kon de duim, wanneer men de maat boordevol tapte en verplaatste, niet langer met de wijn in aanraking komen. Als men, bij wijze van



*Afb.3: Twee Brusselse tinnen 'quaertematen'.  
De grootste diende voor wijn, de iets kleinere voor bier.*

## Brusselse tinnen quaerte maten voor wijn en bier

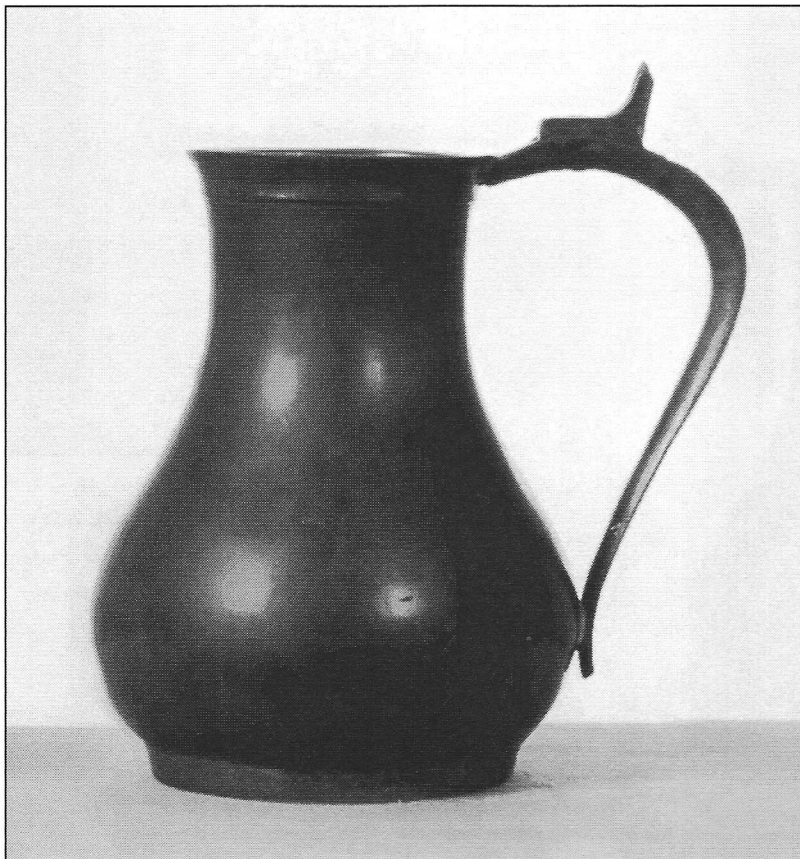
proef, de bierquaerte met water vult en ze verplaatst, dan zit men automatisch met de zijkant of de top van de duim in het nat. Deze maat is peervormig, heeft een vlakke voet, een geprofileerde bovenrand en een haakvormig handvat. In 1974 werd ze in Brussel tentoongesteld op de expositie Tin, porselein en faïence uit het verleden. In de catalogus van deze tentoonstelling, onder nummer 168, wordt vermeld, dat de kan uit de tweede helft van de 17de eeuw dateert. Onderaan op de bodem werd als herkomstmerk van de stad Brussel de heilige Michiel met draak geslagen (zie afb. 5). Als enige tinnegietersinitiaal is de letter 'I' (voor de voornaam) zichtbaar. Voorlopig ben ik nog geen volledig Sint-Michiels-

merk van deze tinnegieter tegengekomen. Daardoor kan ik de familienaam niet achterhalen en houd ik de datering van deze quaerte veiligheidshalve op 18de-eeuws.

### *Afmetingen:*

|                        |         |
|------------------------|---------|
| hoogte kraag tot voet: | 176 mm. |
| doorsnede kraag:       | 85 mm.  |
| doorsnede buik:        | 138 mm. |
| doorsnede voet:        | 101 mm. |

Dit zijn de juiste getallen. In de catalogus Tin, porselein en faïence uit het verleden, nam men een loopje met de afmetingen.



*Afb. 4: Brusselse 'quaertemaat' voor wijn uit de 18de eeuw.*



*Afb. 5: Brussels Sint-Michielsmerk, onderaan de bodem van de 'wijnquaerte'. Meester I.?. 18de eeuw.*

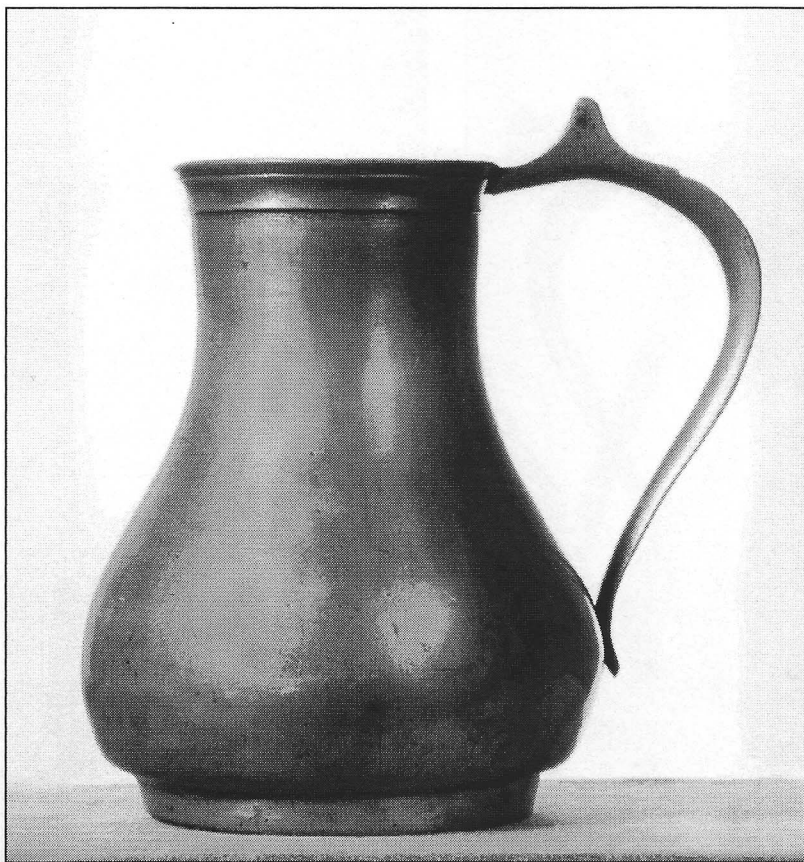
## Brusselse tinnen quaerte maten voor wijn en bier

De bierquaerte heeft een lichtgrijs patina (zie afb. 6). Ze is peervormig, heeft een vlakke voet, een geprofileerde bovenrand en een haakvormig handvat. Onderaan op de bodem werd als herkomstmerk van Brussel de heilige Michiel met draak geslagen en de initialen 'I.P.D.C.' (zie afb. 7). Naar alle waarschijnlijkheid staan die letters voor 'Petrus Jacobus de Corte', die op 12 januari 1780 poorter van de stad Brussel werd. (Het is de enige de Corte die in het poortersboek van Brussel vermeld wordt.) In 1811, 1812, 1813 en 1820 wordt I.P.DECORTE vermeld als tinnegieter op de Kiekenmarkt (d.w.z. 'Kippenmarkt'). Aangezien het metrieke stelsel in de zuidelijke Nederlanden op 23 september 1801 werd ingevoerd, aangezien deze

maat nog een voormetrieke quaerte is, aangezien ze de Brusselse Sint-Michiel met draak als herkomstmerk draagt en aangezien haar gieter, Petrus Jacobus de Corte, pas in 1780 poorter van Brussel werd, moet deze maat wel uit de twee laatste decennia van de 18de eeuw dateren.

### *Afmetingen:*

|                        |         |
|------------------------|---------|
| hoogte kraag tot voet: | 168 mm. |
| doorsnede kraag:       | 86 mm.  |
| doorsnede buik:        | 136 mm. |
| doorsnede voet:        | 100 mm. |



*Afb. 6: Brusselse 'quaertemaat' voor bier uit de 18de eeuw.*



*Afb. 7: Brussels Sint-Michielsmerk, onderaan de bodem van de 'bierquaerte'. Meester 'I.P. DECORTE'. 18de eeuw.*



## Brusselse tinnen quaerte maten voor wijn en bier

Hoewel dit artikel over Brusselse quaertematen handelt, maak ik toch graag van de gelegenheid gebruik om u ook mijn derde Brusselse tinnen overloopmaat te presenteren (zie afb. 8). De inhoud ervan bedraagt zowat  $\frac{3}{4}$  Brusselse pint. Omdat deze maat in de loop der tijd nogal wat deuken en blutsen opliep, en vermits in Brussel het inhoudelijke verschil tussen een pint wijn en een pint bier slechts 0,0271 liter bedroeg, valt niet meer uit te maken of deze maat voor wijn of bier gediend heeft. Jammer genoeg heb ik de authentieke Brusselse benaming voor een overloopmaat met een inhoud van  $\frac{3}{4}$  pint nog niet kunnen achterhalen.

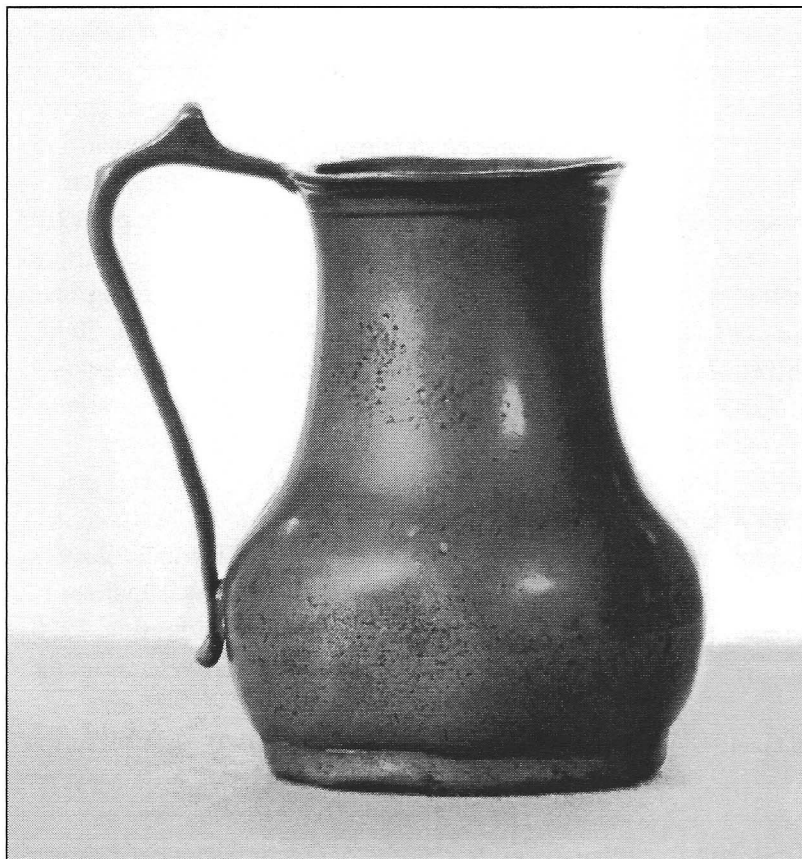
Onderaan op de bodem werd als herkomstmerk

van Brussel de heilige Michiel met draak geslagen (zie afb. 9). Ten gevolge van het intensieve gebruik waaraan dit maatje blootstond, is het merk gedeeltelijk weggesleten. Enkel door vergelijking met duidelijke en volledige merken zou men de tinnegieter nog kunnen achterhalen.

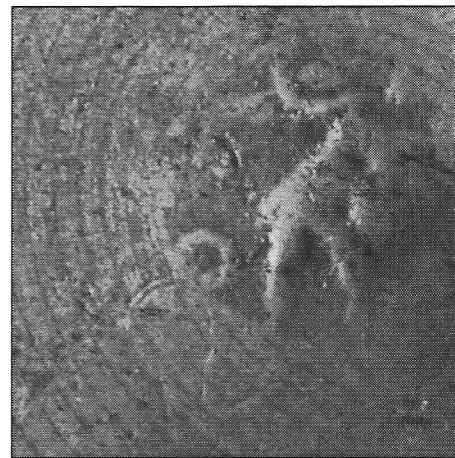
### *Afmetingen:*

|                        |              |
|------------------------|--------------|
| hoogte kraag tot voet: | 109 mm.      |
| doorsnede kraag:       | $\pm 60$ mm. |
| doorsnede buik:        | $\pm 86$ mm. |
| doorsnede voet:        | $\pm 71$ mm. |

Geen enkele van de hierboven besproken overloopmaten werd geijkt.



*Afb. 8: Brusselse overloopmaat. Inhoud ca.  $\frac{3}{4}$  pint. 18de eeuw.*



*Afb. 9: Brussels Sint-Michielsmerk, onderaan de bodem van de maat. Onbekende meester. 18de eeuw.*



# Brusselse tinnen quaerte maten voor wijn en bier

Indien lezer dezes soms moest vragen waarom ik een artikel over Brusselse quaertematen in de Tinkoerier liet verschijnen, dan zou ik slechts dit antwoorden: "Ken uw vaderlandse geschiedenis!" Was Brussel onder de regering van keizer Karel V (1515-1555) soms niet tot de hoofdstad van de Nederlanden uitgegroeid? Nog in het begin van de jaren 1740 deed keizer Jozef II van Oostenrijk de opmerkelijke uitspraak, dat de Brusselaars feitelijk 'Hollanders' waren met slechts een dun laagje Frans vernis erover!

## Literatuur

"Alcoholconsumptie in het hertogdom Brabant (14de-18de eeuw)" door E. Aerts. – In: Het Tijdschrift van Dexia Bank, jg. 55, nr. 217 (2001/03), pp. 51-70

"Bastaarden" door C. Theys. – In: Eigen Schoon en De Brabander: maandschrift van het Geschied- en Oudheidkundig Genootschap van Vlaams-Brabant, jg. XXXVI (1953), nr. 7-8 (juli-augustus), pp. 228-230

Brussel: Geschiedenis van een Brabantse Stad / door P. de Ridder. – 7de dr. – Gent: Stichting Mens en Cultuur, 2001. – 88 p. – ill. – ISBN 90-72931-81-5

Metrologisch Vademecum voor Vlaanderen / door P. Vandewalle ; ingeleid door J. Mertens. – Brugge: Genootschap voor Geschiedenis, 2003. – 93 p. – Reeks : Bronnen en bijdragen tot de Vlaamse Geschiedvorsching, nr. 7

Oud tin van het Sint-Dimpnagasthuis te Geel: katalogus / samengesteld door L. Lagae-Uyttenbroeck. – Geel : Sint-Dimpna- en Gasthuismuseum, 1973. – 40 p. : ill. – Catalogus van de gelijknamige tentoonstelling te Geel van 31 mei tot 30 september 1973

Poorters van Brussel 1350-1795: deel III : 1695-1795 / samengesteld door J. Caluwaerts en H. Simonart. – Leuven: Caluwaerts, 2000. – ISBN 90-805539-1-3. – Reeks : Poortersboeken van het hertogdom Brabant, nr. 2

"De taverne en de ijkverplichting" door R. De Buck. – In: Stadsarcheologie: bodem en monument in Gent, jg. 16 (1992), nr. 1, pp. 19-28

Tin, porselein en faïence uit het verleden / samengesteld door A.M. Marien-Dugardin, A. Brunard en F. Hertz. – Brussel: Provinciebestuur, 1974. – 122 p.: ill. – catalogus van de gelijknamige tentoonstelling te Brussel van 25 juli tot 14 september 1974

Tinwerk en tingieters in de stad Brussel / door E. van der Elst. – Gent: R.U.G.: Hoger Instituut voor Kunstgeschiedenis en Oudheidkunde, 1970. – 241 p. – Onuitgegeven licentiaatsverhandeling

"XVIe Eeuw: Mate van de Landen ende Mijlen ghelyck de selve gebruyckt werden in de Meyeryen, Dorpen ende Bancken der Amptmannye van Brussel ende eenighe daer aan paelende" bezorgd door F. Martens. – In : Gedenkschriften van de Geschied- en Oudheidkundige Kring van Halle, jg. 2 (1925), pp. 88-91

# Literatuur over tin

H.B. van Wijk

Van het westelijk front iets nieuws! In Amerika zijn twee prachtige boeken over tin verschenen.

- John D. Davis schreef *Pewter at Colonial Williamsburg*, een gebonden boek met stofomslag, 350 pag. groot, dat ruim 400 stukken tin uit de inventaris van het museum beschrijft. De objecten zijn allemaal in zwart/wit afgebeeld, evenals de merken en in een voortreffelijke, duidelijke kwaliteit. Index en bibliografie zijn zoals dat hoort bij een wetenschappelijk verantwoorde uitgave. De auteur is reeds 38 jaar conservator van het museum en beschrijft ieder object volgens een vast stramien van kenmerken. Het boek begint met een hoofdstuk, waarin het ontstaan van het eigen tinambacht wordt toegelicht, vanuit de importen uit Engeland (Engeland schermde zijn kolonie af voor importen uit andere landen), vervolgens de overkomst van Engelse tingieters die hun vak daar begonnen uit te oefenen en veramerikaniseerden. In het begin was het Amerikaanse tin identiek aan het Engelse (de immigranten hadden hun mallen meegenomen), maar geleidelijk aan ontwikkelde zich een eigen stijl die herkenbaar is en zeer harmonieus oogt. (Gepubliceerd door The Colonial Williamsburg Foundation, 2003, ISBN 0 – 87935 – 218 – 3).
- Voorts verscheen in 2002 als particuliere uitgave: *The Charles V. Swain Collection*. In twee mooie, gebonden delen, gestoken in een met hetzelfde linnen beplakte cassette, één deel over British

*Pewter en één over American Pewter*. Papier, druk en fotowerk zijn typisch Amerikaans: iets vlakker dan de glossy uitvoering van Davis' boek. De auteur is Donald L. Fennimore, conservator van het Winterthur Museum in de gelijknamige plaats in Delaware. Hij is een oomzegger van Swain en heeft de nodige publicaties over onedele metalen op zijn naam staan. De boeken behandelen uitsluitend de collectie van "Bud" Swain. De inleiding van diens hand is zeer persoonlijk getint en vanzelfsprekend refereert hij aan de vele tinvrienden, die hij in de lange loop van jaren heeft ontmoet.

Het 18e eeuwse tin overheerst, de indelingen zijn alfabetisch naar gieter. Het Amerikaanse deel sluit af met zes artikelen, die Swain eerder publiceerde in *Antiques* en in het *Bulletin* van de PCCA. Het is een warm boek, zoals iedere verzamelaar dat wel van zijn collectie zou willen hebben.

Het gaat goed met de vakliteratuur. Ik zal later nog aandacht besteden aan het verschijnen van een boek van dr. G. Reinheckel in Duitsland: *Sächsisches Zinn des 16. und 17. Jahrhunderts* en aan twee aangekondigde boeken, één over Brateau in Frankrijk van J.-Chr. Boucaud en een heruitgave van Ch. Welch, *History of the Worshipful Company of Pewterers of the City of London* uit 1902, waarbij – onder auspiciën van de Pewter Society – transcripties zullen worden toegevoegd van het daarin veelvuldig voorkomende oud-engels.

# In den beginne

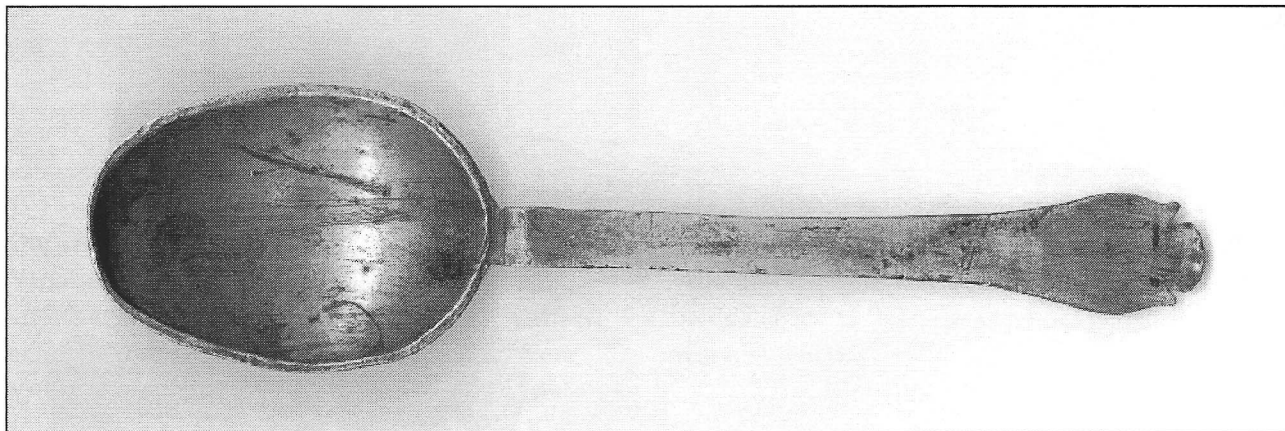
J.C. den Riet

Mijn belangstelling voor tin is eigenlijk een toevallige, dat kwam door mijn opa. Die woonde en werkte een groot deel van zijn leven in een oud pand (anno 1639) op de hoek van de Korte Groenendaal te Gouda, daar waar Achter de Vischmarkt overgaat in de Naaiersstraat. De rechterzijde van dit pand stond toentertijd in de gracht van Achter de Vischmarkt. Het desbetreffende pand is gedeeltelijk zichtbaar achter de mensen op de brug (afb. 1).



Afb. 1

## In den beginne



Afb. 2 lengte 18,7 cm, breedte bak 4,8 cm

Boven de winkel, op de 1e verdieping, tussen de opkamer aan de voorzijde en de woonkamer aan de achterzijde was de keuken. Begin zestiger jaren werd besloten de gracht te dempen. Eerst werd het water weggepompt en de gracht uitgebaggerd. Opa stond er met zijn neus bovenop en toen er in de bagger onder zijn keukenraam een aantal voorwerpen werden gevonden kocht hij van de baggeraars enkele tinnen lepels. Omdat de lepels nogal zwart waren werd er een halfslachtige poging ondernomen tot poetsen en schuren, kennelijk niet met het beoogde resultaat, waarop de lepels in een kast verdwenen. Jaren later kwam ik in het bezit van deze tinnen lepels. Tenslotte was ik naar opa vernoemd en zijn oudste kleinzoon.

Leuke lepels, maar ik had er verder niets mee. Totdat ik op een gegeven moment in de bibliotheek een boek in handen kreeg over tin en tinmerken. Het boek van Dubbe dus. Thuisgekomen werden meteen de lepels van opa tevoorschijn gehaald en de daarop voorkomende merken vergeleken met de afbeeldingen in het boek. Toentertijd kon ik die niet vinden, maar de toon was gezet en zo begon mijn verzameling met wat tinnen lepels van opa.

Eén van deze lepels is waarschijnlijk wel het vermelden waard, het betreft een lepel met platte steel, pied de biche en een rattestaart als steelaanzet (af. 2). Hoewel de lepel in het verleden gepoetst is geweest, begint er toch hier en daar weer wat goudkleurige patina te verschijnen. Op de achterkant van de steel staat een engel in een ovale parelrand met het randschrift

HENDRICK VAN .....LANT (afb. 3).

Dit engelmek heb ik in de mij beschikbare literatuur niet kunnen vinden, wel enkele vrijwel identieke merken van de Rotterdamse tinnegieters Andreas VAN DUYVELANT en diens zoon Carl Isaak VAN DUYVELAND (vergelijk Dubbe<sup>1</sup>, blz. 373 en Keur van Tin<sup>2</sup>, blz. 337).

Het betreft hier dan ook een engelmek van Hendrick VAN DUYVELANT, vader van Andreas en grootvader van Carl Isaak. Ook deze Hendrick wordt vermeld in zowel Dubbe als in Keur van Tin. Hij was werkzaam in Rotterdam vanaf 1698 tot zijn overlijden in 1746. Van hem zijn alleen een gekroond Rotterdams stadswapen en gekroonde roos bekend, beiden met de initialen HVD.

In Keur van tin en Klijn<sup>3</sup> worden enkele lepels van genoemde Hendrick VAN DUYVELANT afgebeeld, maar deze zijn niet gemerkt met het hiernaast afgebeelde engelmek.



Afb. 3 merk op achterzijde steel

1 Dubbe, B. Tin en tinnegieters in Nederland, Lochem 1978

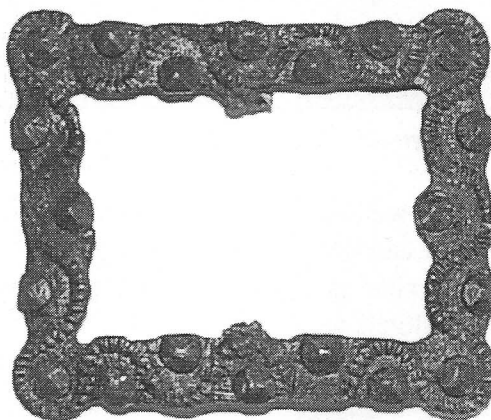
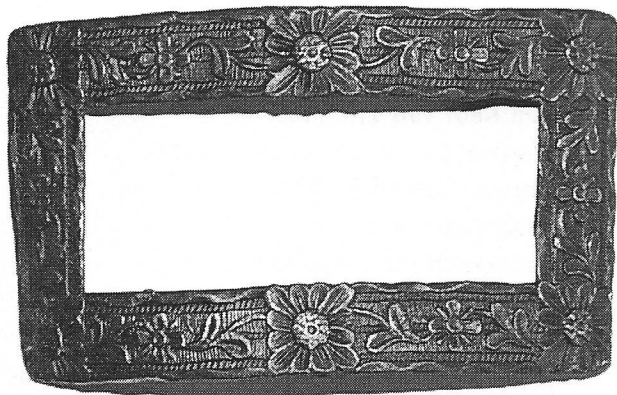
2 Catalogus Keur van tin uit de havensteden Amsterdam, Antwerpen en Rotterdam, Amsterdam 1979

3 Klijn, E.M.Ch.F. Eet- en sierlepels in Nederland tot ca. 1850, de Tijdstroom 1987



# Tinnen schoengespens uit de achttiende eeuw

M. Hendriksen



Veel gebruiksvoorwerpen uit het verleden zijn vervaardigd uit tin, of uit een legering hiervan.

Het gebruik van tin voor de vervaardiging van kledingaccessoires zoals gespen is minder algemeen bekend. Sinds het begin van de jaren tachtig zijn er, met behulp van de metaaldetector, vele teruggevonden. Deze gespen met een enorme variëteit in vorm en versiering werden veelal teruggevonden in goed te dateren vondstcomplexen. Afkomstig uit zeven verschillende vondstlocaties geven de gespen in dit artikel een representatief beeld weer wat betreft vorm en versiering, in het achttiende-eeuwse Amsterdam.

## Ontwikkelingsgeschiedenis

Vanaf de Romeinse tijd zijn gespen in gebruik voor het sluiten van gordels en riemen. De meest gebruikte materiaalsoorten zijn brons en ijzer. Vroege gespen bestaan uit een beugel (meestal rechthoekig of D-vormig) met angel, al of niet voorzien van een beslagplaat. Een belangrijke verandering doet zich voor in de vijftiende eeuw. Vanaf dat moment worden gespen vervaardigd met een meegegoten tussenstijl. Ook zien we in dezelfde periode de komst van de eerste uit tin vervaardigde gespen.

Vanaf de vijftiende eeuw werd er al in geringe mate gebruik gemaakt van schoengespen. Deze waren klein en veelal rond van vorm<sup>1)</sup>, en voorzien van ijzeren angels. Vanaf de late zestiende eeuw wordt de schoengespen een vast verschijnsel. Tot aan het einde van de zeventiende eeuw werden ze meestal vervaardigd uit messing, of soms uit zilver. De eerste tinnen exemplaren komen voor in de late zeventiende eeuw. Ook konden ze snel verwisseld worden, waardoor de schoengespen een soort sieraad werd en een bij uitstek mode gevoelig object. Door deze modegevoeligheid, waarbij kenmerken van de diverse stijlen aan de gespen zijn waar te nemen, zijn ze goed onder te verdelen in verschillende periodes.

## Bevestigingsmethoden tot aan de late zeventiende eeuw.

Tot aan de late zeventiende eeuw toe zijn er twee methoden om de gesp aan de riem te bevestigen. In het simpelste geval werd het lederen riemeinde om de gespbeugel, of tussenstijl heen gevouwen en met een klinknagel aan elkaar vastgezet. Iets gecompliceerder is de methode waarbij de gesp is voorzien van een beslagplaat. Deze bestaat uit een platte strip met bevestigingsgaatjes die in het

midden is omgebogen waardoor de gespbeugel vrij kan bewegen. Het riemeinde komt tussen de beide helften te liggen waarna het geheel werd vastgeklonken.

## Bevestigingsmethoden vanaf de late zeventiende eeuw.

Vanaf de late zeventiende eeuw wordt de middenstijl, samen met de angel, secundair aan de gespbeugel bevestigd. Een ijzeren pennetje garandeerde de samenhang.

De bevestigingsmethoden zijn dan: de gesp met bevestigingsplaat voorzien van een knop.

Deze knop werd in een sleuf van de riem gedrukt. Een variant hierop vormt de gesp met een op een vissenstaart lijkende bevestigingsplaat.

Een andere methode welke vanaf het tweede kwart van de achttiende eeuw voorkomt is de gesp met een halve extra beugel, in het midden voorzien van een uitstekende pin. Deze pin, ook wel de stuit genoemd, zorgde zo voor de bevestiging op het riemeinde.

In alle bovengenoemde methoden werd de andere riemkant door de gesp-angel vastgehouden.

De schoengespen werd veelvuldig gebruikt tot aan het begin van de negentiende eeuw, waarna ze langzamerhand werd verdrongen door de veter.

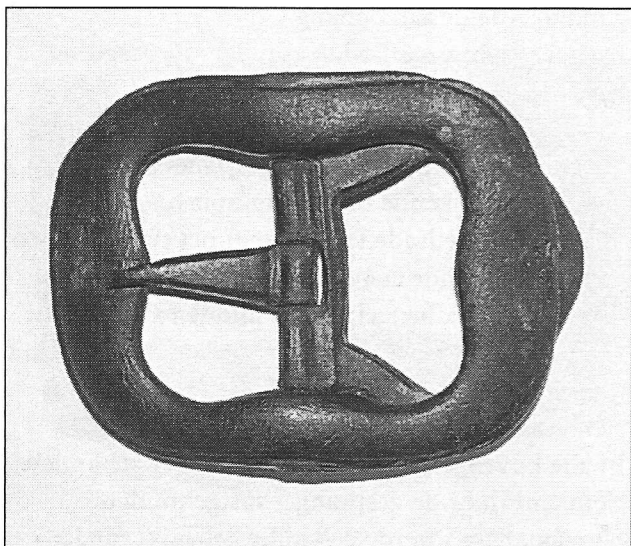
Voor het catalogusgedeelte is een onderverdeling gemaakt van vijf punten. Deze zijn:

- 1 **soort materiaal/ vervaardigingstechniek/-bijzonderheden.**
- 2 **grootste lengte/grootste breedte.**
- 3 **vondstlocatie.**
- 4 **datering.**
- 5 **collectie/eigendom.**

# Tinnen schoengespens uit de achttiende eeuw

## De eerste helft van de achttiende eeuw.

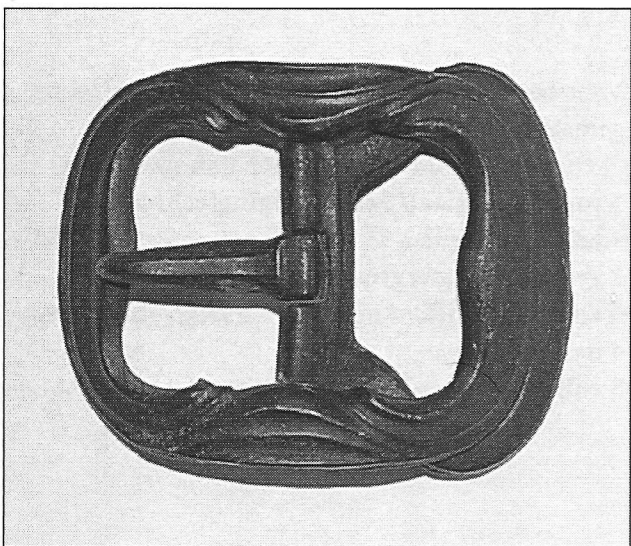
Bij het inventariseren van de gespen uit dit tijdsbestek komen vier losse exemplaren, en drie exemplaren uit één vondstcomplex<sup>2)</sup> aan de orde.



Afbeelding 1

De gesp van afbeelding 1 bestaat uit een rechthoekige beugel met afgeronde hoeken. De beugel wordt slechts licht geaccentueerd door een ondiepe groef.

- 1: Tin gegoten, stuitbeugel.
- 2: 4,5 x 6,2 cm.
- 3: Zieke water, A-dam.
- 4: 1725-1760.
- 5: P. de Breuk.

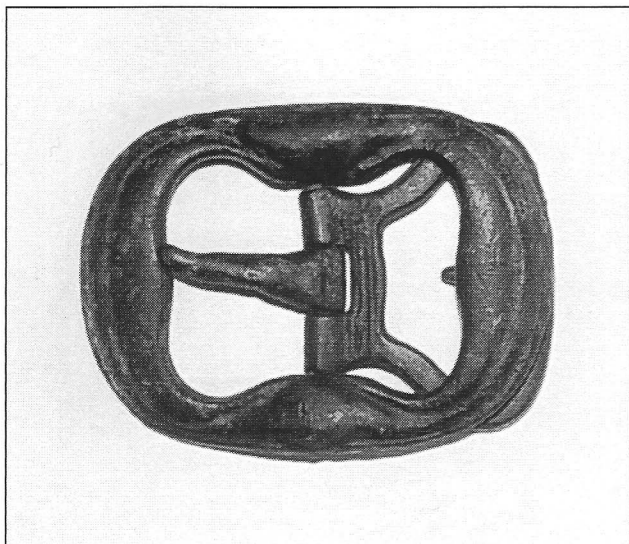


Afbeelding 2

De gesp van afbeelding 2 lijkt veel op de vorige gesp maar heeft een nu meer geprononceerde beugel.

- 1: Tin gegoten, stuitbeugel.
- 2: 4,1 x 6,0 cm.
- 3: Zieke water, A-dam.
- 4: 1725-1760.
- 5: P. de Breuk.

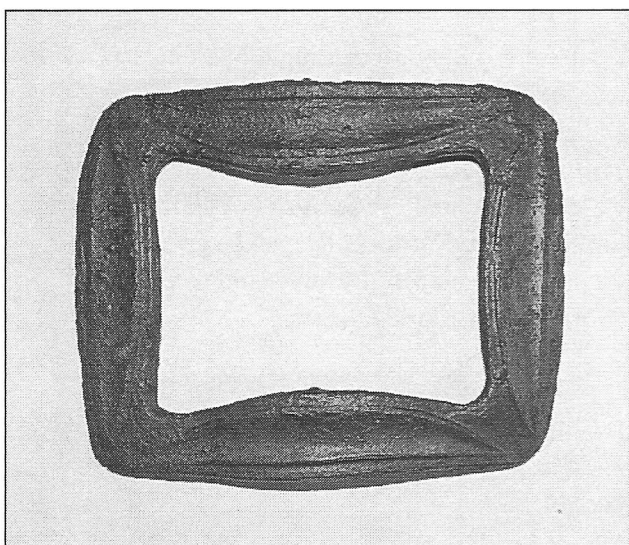
## Tinnen schoengespen uit de achttiende eeuw



Afbeelding 3

De gesp op afbeelding 3 is vrijwel identiek aan die van afbeelding 2. Op de achterzijde van de stuitbeugel is het voorzien van het Amsterdamse stadswapen met de initialen IVS<sup>3)</sup>.

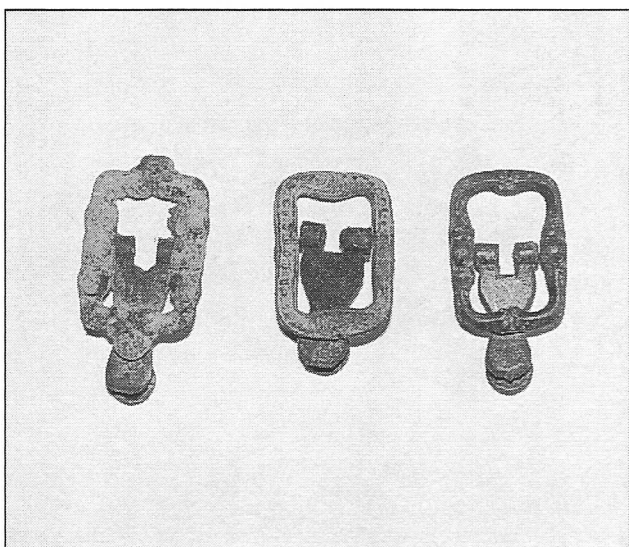
- 1: Tin gegoten, stuitbeugel, Amsterdams stadswapen.
- 2: 3,8 x 5,2 cm.
- 3: Eiland Wittenburg.
- 4: 1725-1748.
- 5: P. de Breuk.



Afbeelding 4

De gespbeugel op afbeelding 4 bestaat slechts uit de beugel. Deze is vrijwel rechthoekig van vorm. De boven, en onderkant zijn recht, de beide zij-kanten lopen iets rond. Het geheel krijgt extra diepte door de op de beugel aangebrachte groeven.

- 1: Tin gegoten.
- 2: 7,0 x 5,5 cm.
- 3: Zieke water, A-dam.
- 4: 1700-1750.
- 5: M. Hendriksen.



Afbeelding 5

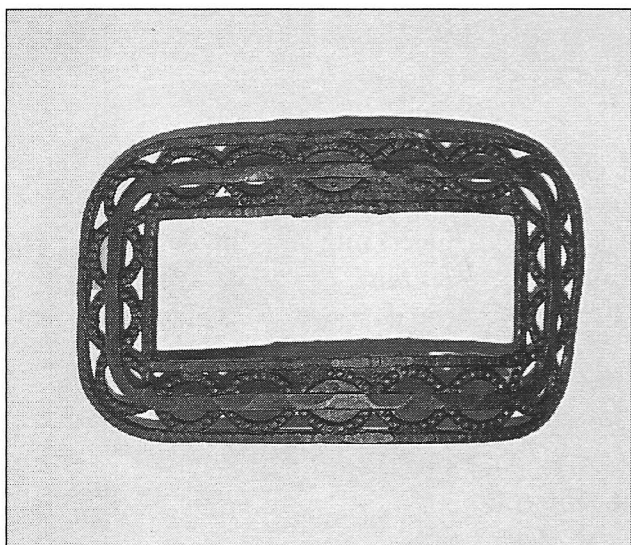
De drie gespen op afbeelding 5 komen qua vorm en grote met elkaar overeen. Ze zijn voorzien van een bevestigingsplaat met knop. Aan de achterkant hiervan zijn de initialen TR (in reliëf) meegegoten. Ze zijn afkomstig uit een vóór 1745 te dateren afvallaag en zijn bij tientallen teruggevonden. Bij een dergelijke hoeveelheid dezelfde gespen kan wellicht aan productieafval worden gedacht, en zat de tinnegieter wel in de naaste omgeving. Van dit type gesp zijn er ook een groot aantal teruggevonden op het strand bij Domburg.



# Tinnen schoengespen uit de achttiende eeuw

## De tweede helft van de achttiende eeuw.

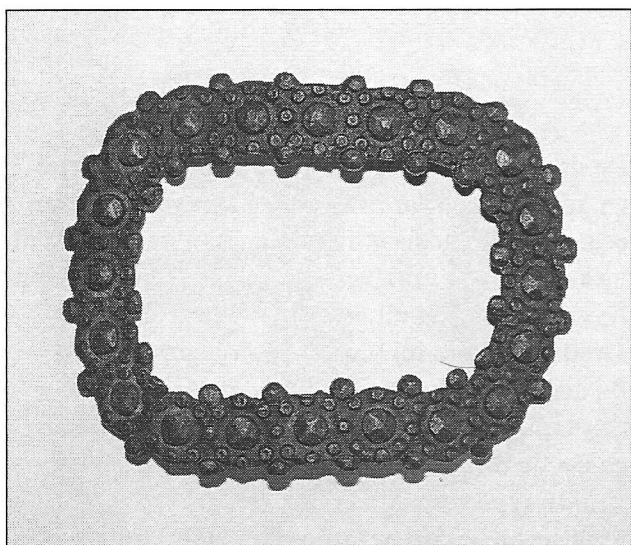
Dit tijdsbestek kenmerkt zich door een enorme variëteit aan gespen, waarbij ook kwantiteit opvalt. Dit geeft aan dat het hoogtepunt van de tinnen schoenspen in deze periode ligt. Voor beschrijving komen veertien gespen aan bod.



Afbeelding 6

De gespbeugel op afbeelding 6 heeft als basis een rechthoek met afgeronde hoeken. De beugel is in zijn geheel opengewerkt, waardoor er een soort van pseudoschakelmotief is ontstaan. De schakels worden doorsneden door een circa 3mm brede rand. Dit om de anders te zwakke gespbeugel stevigheid te bieden. De overgebleven delen zijn voorzien met ronde facetjes.

- 1: Tin gegoten.
- 2: 9,0 x 5,1 cm.
- 3: Zieke water, A-dam.
- 4: 1750-1775.
- 5: P. de Breuk.

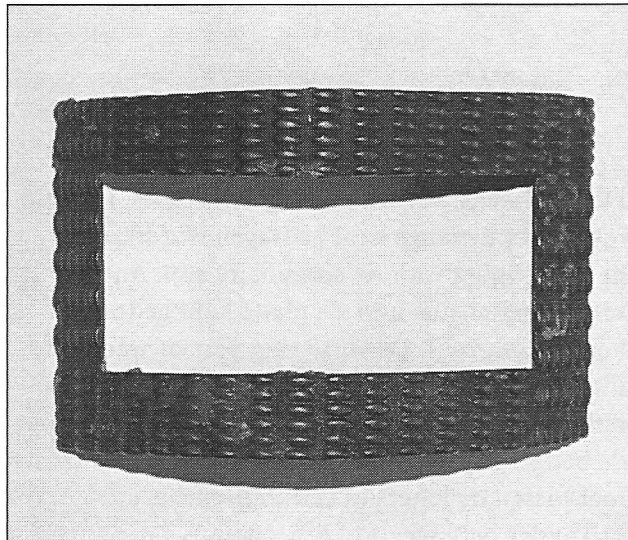


Afbeelding 7

De gespbeugel van afbeelding 7 is rechthoekig met afgeronde hoeken. De versiering bestaat uit twintig bollen met hieromheen acht kleine bolletjes. Tussen de centrale versieringen in zit er aan de binnen- en buitenkant van de beugel wederom een facet geslepen bolletje.

- 1: Tin gegoten.
- 2: 8,1 x 6,2 cm.
- 3: Sporenburg, A-dam.
- 4: 1760-1790.
- 5: M. Hendriksen.

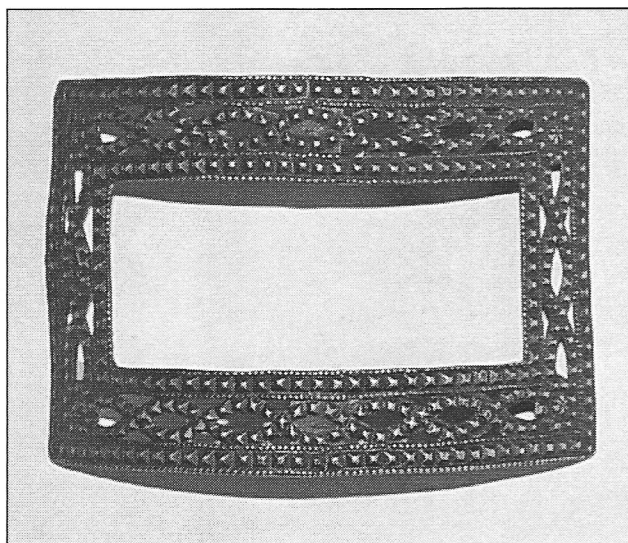
## Tinnen schoengespen uit de achttiende eeuw



Afbeelding 8

De gespbeugel op afbeelding 8 is geheel rechthoekig. De beugel is versierd met een soort van vlechtmotief.

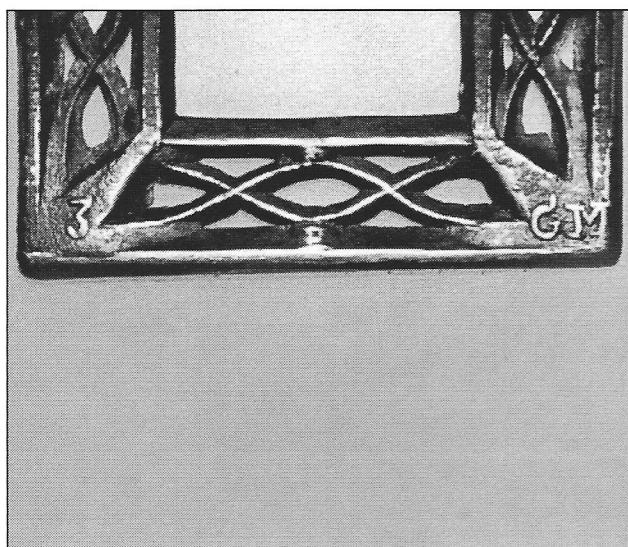
- 1: Tin gegoten.
- 2: 8,5 x 4,5 cm.
- 3: Zieke water, A-dam.
- 4: 1750-1775.
- 5: M. Hendriksen.



Afbeelding 9

De gespbeugel van afbeelding 9 bestaat wederom uit een rechthoek. De beugel is in zijn geheel opengewerkt en geeft een pseudo schakelmotief weer, met in de hoeken een bloemkop. De overgebleven delen zijn voorzien van kleine piramidevormige facetjes. De beugel is aan de achterkant voorzien van de makerinitialen GM met het nummer 3 erbij (afb. 9a).

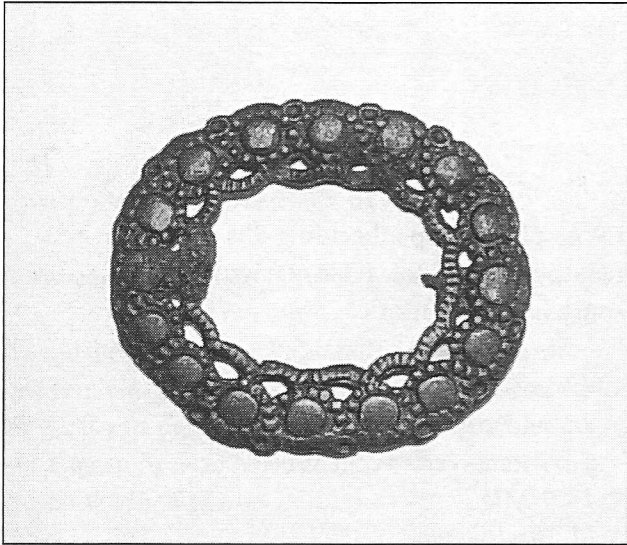
De betekenis van een nummer op een gesp is tot nu toe onduidelijk. Mogelijk slaat dit getal op een type gesp uit een reeks.



Afbeelding 9a

- 1: Tin gegoten.
- 2: 8,0 x 4,7 cm.
- 3: Rietlanden, A-dam.
- 4: 1750-1800.
- 5: M. Hendriksen.

## Tinnen schoengespens uit de achttiende eeuw



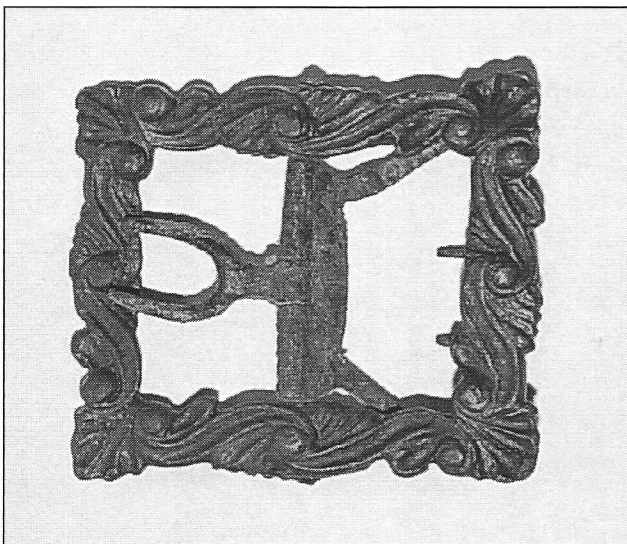
Afbeelding 10

De gespbeugel van afbeelding 10 is ovaal. De gesp moet over de lange kant gedragen worden gezien de bevestiging voor de secundaire stijl. Andere uitvoeringen, dus over de platte kant gedragen komen ook voor. De versiering bestaat wederom uit een centraal bloemmotief met aan de buitenrand kleine facetjes. Op de achterzijde van de beugel zijn de meegegoten letters GM zichtbaar, met tussen de letters in een franse lelie, en hieronder het cijfer 12 (Afb. 10a).



Afbeelding 10a

- 1: Tin gegoten.
- 2: 8,2 x 4,5 cm.
- 3: Rietlanden, A-dam.
- 4: 1760-1790.
- 5: M. Hendriksen.

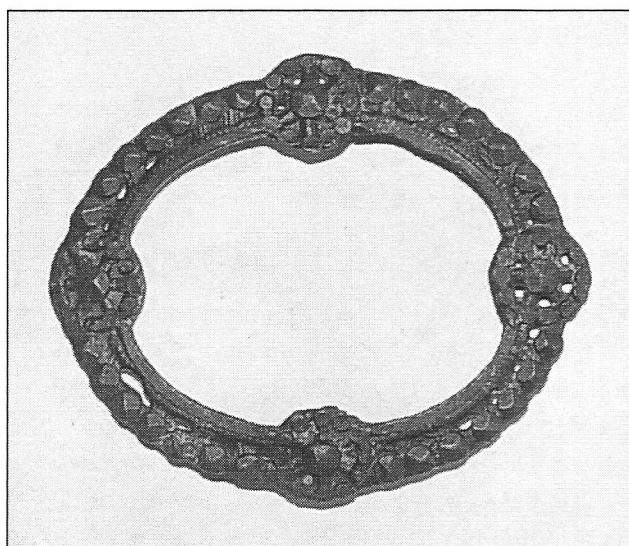


Afbeelding 11

Van de gesp op afbeelding 11 is de ijzeren dubbele haakbeugel behouden gebleven. De beugel is rechthoekig. De vier hoekpunten bestaan uit een schelpmotief. De rechte zijden bestaan uit een rankenmotief uitgevoerd in rococostijl.

- 1: Tin gegoten, dubbele ijzeren haakbeugel.
- 2: 4,2 x 5,2 cm.
- 3: Rietlanden, A-dam.
- 4: 1750-1790.
- 5: P. de Breuk.

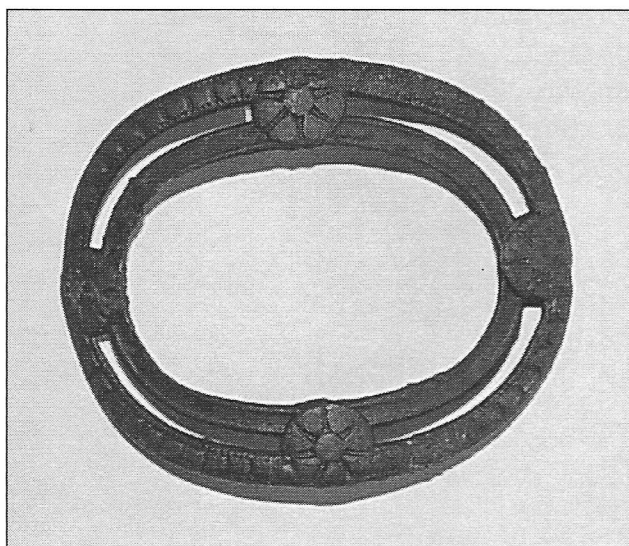
## Tinnen schoengespen uit de achttiende eeuw



Afbeelding 12

De gespenbeugel van afbeelding 12 is ovaal. Deze moet over de korte kant gedragen worden. De gespen is versierd met vier opengewerkte 'bloemkoppen' met hiertussen facetjes.

- 1: Tin gegoten.
- 2: 4,8 x 5,9 cm.
- 3: Zieke water, A-dam.
- 4: 1750-1790.
- 5: P. de Breuk.



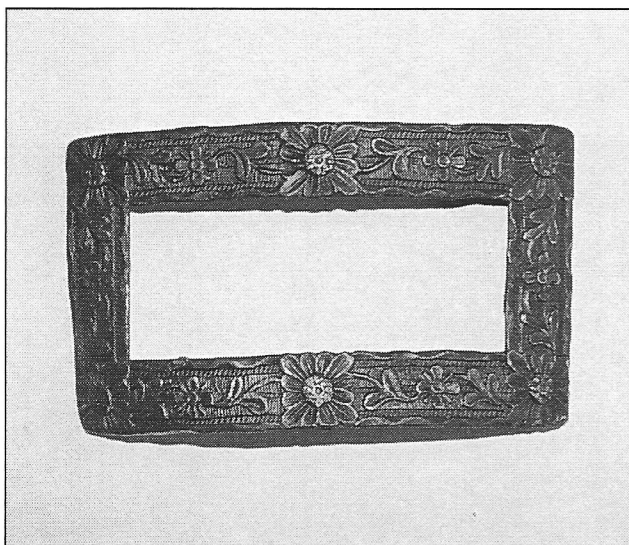
Afbeelding 13

De gespenbeugel van afbeelding 13 toont veel gelijkenis met die van afbeelding 12. Deze werd ook over de korte kant gedragen. De gespen is versierd met vier 'bloemkoppen' met hiertussen een opengewerkt stuk en vierkante facetjes.

- 1: Tin gegoten.
- 2: 4,4 x 5,4 cm.
- 3: Zieke water, A-dam.
- 4: 1750-1790.
- 5: M. Hendriksen.

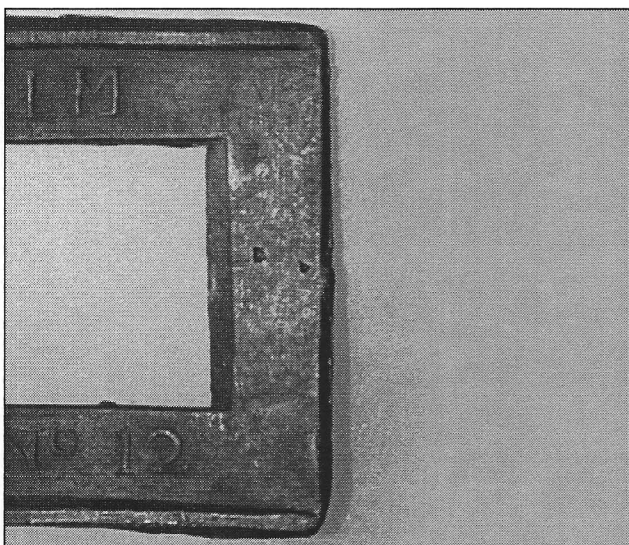


## Tinnen schoengespens uit de achttiende eeuw



Afbeelding 14

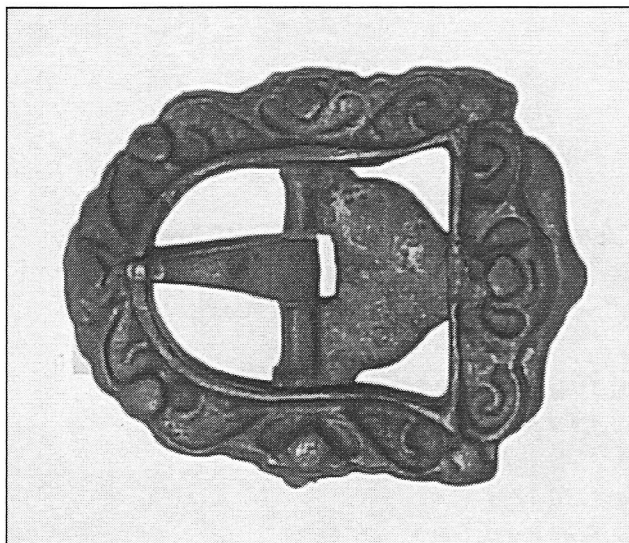
De rechthoekige gespbeugel van afbeelding 14 is rijkelijk versierd met florale motieven. Zo zijn er in de hoeken, en in het midden van de lange zijde bloemen te zien. De ruimtes tussen de bloemen worden opgevuld met takken en een kleinere bloem. De beugel is aan de achterkant voorzien van de meegegoten initialen I M, met tevens de aanduiding No 12 (Afb. 14a).



Afbeelding 14a

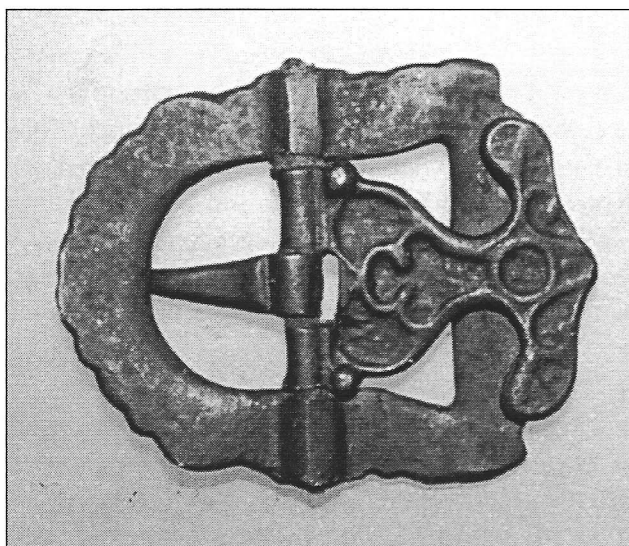
- 1: Tin gegoten.
- 2: 4,2 x 3,5 cm.
- 3: Rietlanden, A-dam.
- 4: 1750- 1775.
- 5: M. Hendriksen.

## Tinnen schoengespen uit de achttiende eeuw



Afbeelding 15

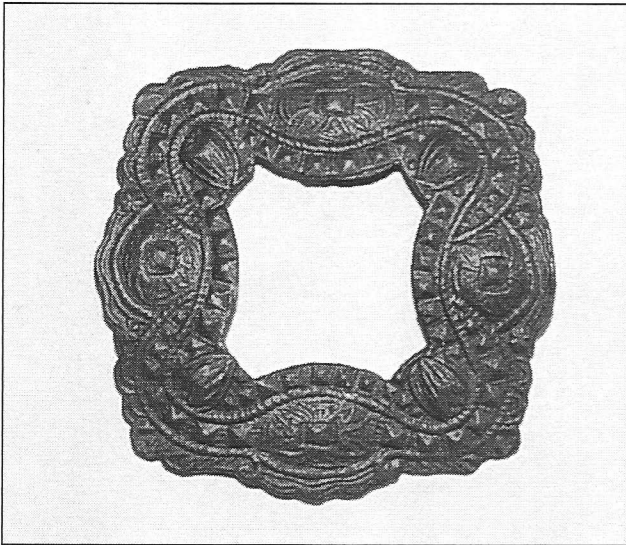
Qua vorm kan de gesp van afbeelding 15 het best omschreven worden als een rechthoek met één ronde zijkant. De gesp is voorzien van een haakbeugel, en het bezit tevens de angel. Deze gesp-vorm lijkt slechts kort in zwang te zijn geweest.



Afbeelding 15, achterzijde

- 1: Tin gegoten.
- 2: 4,0 x 3,2 cm.
- 3: Zieke water, A-dam.
- 4: 1740-1760.
- 5: M. Hendriksen.

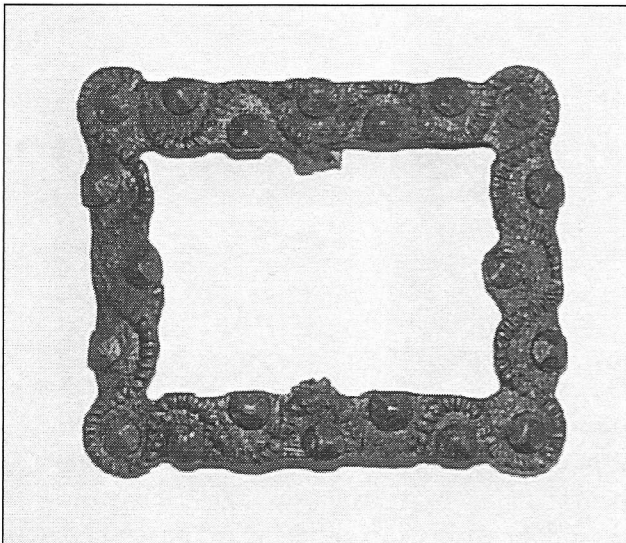
## Tinnen schoengespenn uit de achttiende eeuw



Afbeelding 16

De gespbeugel van afbeelding 16, met een als uitgangspunt vierkante basis, is voorzien een soort vergulding. Dit zal waarschijnlijk goudverf zijn omdat tin, vanwege het lage smeltpunt immers niet te vergulden is. De versiering bestaat uit een combinatie van bloemen, ranken en facetjes. Ook een gebruik als hoedensp, of tasgesp valt niet uit te sluiten.

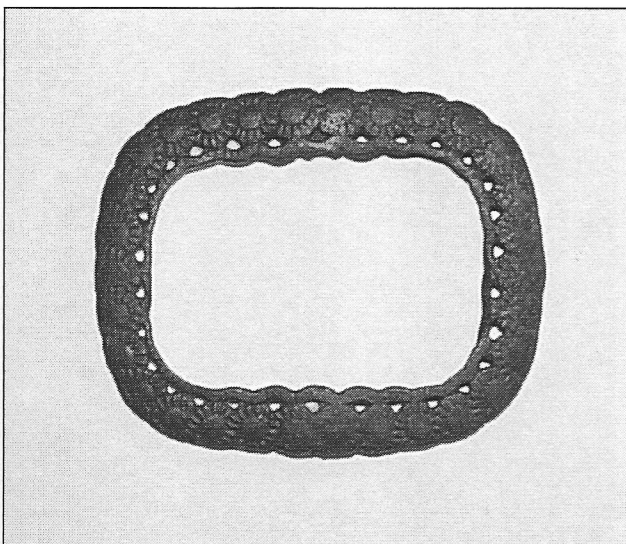
- 1: Tin gegoten.
- 2: 4,6 x 4,6 cm.
- 3: Zieke water, A-dam.
- 4: 1740-1760.
- 5: P. de Breuk.



Afbeelding 17

Deze gespbeugel van afbeelding 17 heeft een rechthoekige basis. De versiering bestaat uit een slingerende kabelrand met facetjes<sup>4</sup>.

- 1: Tin gegoten. Verzilverd.
- 2: 4,5 x 3,8 cm.
- 3: Zieke water, A-dam.
- 4: 1750-1775.
- 5: P. de Breuk.

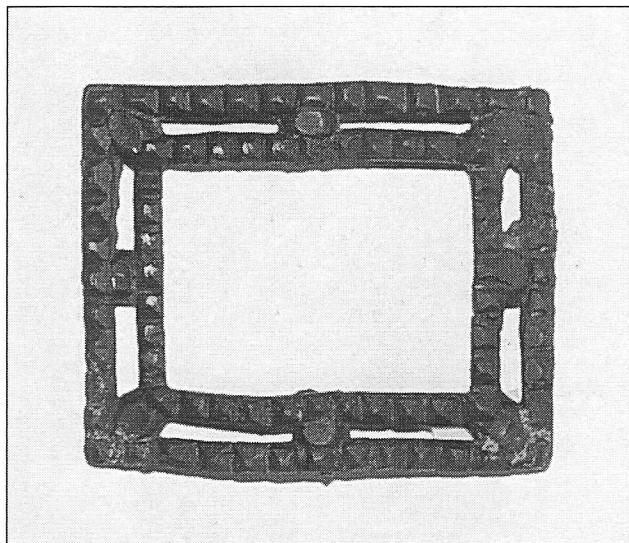


Afbeelding 18

De gespbeugel van afbeelding 18 bestaat uit een rechthoek met ronde hoeken. De versiering bestaat uit een aaneenschakeling van bloemen. Door deze aaneenschakeling is de buiten-, - en de binnenkant, waar nog een kabelrand is meegegoten, licht geprononceerd. De achterkant van de beugel is voorzien van de meegegoten initialen I B.

- 1: Tin gegoten. Gemerkt met I B.
- 2: 4,5 x 3,6 cm.
- 3: Zieke water, A-dam.
- 4: 1750-1780.
- 5: M. Hendriksen.

## Tinnen schoengespen uit de achttiende eeuw



Afbeelding 19

De gespbeugel van afbeelding 19 bestaat uit een rechthoek. Het middenstuk van de beugel is in zijn geheel, op de verbindingsstukken na, opengewerkt. De hierdoor ontstane binnen- en buitenkant is versierd met een aaneenschakeling van facetjes.

- 1: Tin gegoten.
- 2: 3,0 x 2,6 cm.
- 3: Zieke water, A-dam.
- 4: 1750- 1775.
- 5: P. de Breuk.

### Geraadpleegde literatuur:

- M. Hendriksen. 1994. Geld uit de belt, Archeologisch onderzoek in de bouwput van de gemeentelijke parkeerkelder en het belastingkantoor aan de Kousteensedijk te Middelburg.
- Baart et al. 1997. Twintig jaar stadskernonderzoek.

### Noten:

- 1) M. Hendriksen 1994.
- 2) Afkomstig van eiland Wittenburg
- 3) Een tinnen gesp met dezelfde initialen is afkomstig uit de Zwanenburgwal.  
Baart 1977, 174.
- 4) Van dit type zijn ook twee opengewerkte exemplaren bekend, uit een vondstcomplex voor 1760. (Fun-03)



# Vragenrubriek

Bij de redactie is van ons lid de heer J.W. Verharen de volgende vraag binnengekomen:

*"In het jl. juni-nummer van De Tinkoerier wordt op bladzijde 12 een zgn. 'mutsje' afgebeeld. Uit de bijbehorende tekst maak ik op dat het hier gaat om een Oudhollandse benaming van een waarschijnlijk alcoholische inhoudsmaat en niet zozeer om een type-benaming. Kunt u mij iets vertellen over de herkomst van dit woord? Mutsje en alcohol roepen een associatie op met een 'slaapmutsje'. Voorts vraag ik mij af of er ook een verwantschap bestaat met het woord 'mutchkin', volgens H.H. Cotterell's *Pewter down the Ages*. (1932) een achttiende eeuwse benaming voor een Schotse inhoudsmaat. Bij voorbaat dank voor uw reactie."*



## Antwoord van de redactie:

Mutsje is inderdaad een Oudhollandse (16de eeuwse) benaming voor een inhoudsmaat voor natte waar, voornamelijk voor jenever. Men sprak destijds van een 'mudseke'. Hoe de naam mutsje ontstaan is, is niet duidelijk. Verhoeff<sup>1)</sup> zegt hierover 'zuiver klankwettig moeilijk te verklaren als verkleinwoord van mud, maar wel mogelijk als volksetymologische vervorming onder invloed van mutsje, klein hoofddeksel.'

Hoewel o.a. ook Rotterdam en Utrecht het mutsje kenden, werd het voornamelijk in Amsterdam gebruikt. De inhoud van het mutsje was niet overal gelijk, een Amsterdams mutsje had een inhoud van 0,15 l. (= 1/4 Amsterdamse pint), een Rotterdams van 0,32 l. (= 1/2 Rotterdamse pint) en een Utrechts van 0,05 l.

Enkele jaren geleden heeft ondergetekende met een Schotse tinverzamelaar correspondentie gevoerd over de vraag of de Schotse mutchkin en het Nederlandse mutsje wellicht ooit iets met elkaar te maken hebben gehad. Gezien de vrij intensieve handelscontacten tussen de beide landen in de 16de en 17de eeuw, zou dit niet onmogelijk zijn. Wij hebben hiervoor echter geen enkel bewijs kunnen vinden. Daarbij komt nog, dat de Schotse mutchkin een inhoud heeft van 0,426 l. (= 1/4 Schotse pint), aanzienlijk meer dus dan het Hollandse mutsje.

Ik hoop uw vraag hiermee voldoende beantwoord te hebben.

J.E. Wustenhoff

<sup>1)</sup> Verhoeff, J.M., *De oude Nederlandse maten en gewichten*. Amsterdam 1983.



Jan en Lydia Beekhuizen wensen alle tinvrienden  
prettige feestdagen en een gezond 2004

JAN BEEKHUIZEN  
KUNST EN ANTIEKHANDEL  

---

ANTIQUAIRS SINDS 1945

## **Colofon**

Ontwerp en lay-out  
Oranje boven, 's-Hertogenbosch

Digitaal drukwerk  
Koninklijke drukkerij G.J. Thieme, Nijmegen