

ICQ

9345



## Gamla tallrikar

Hur gammal är tallriksformen i största allmänhet och hur gamla är Edra egna privata tallriksklenoder i all synnerhet?

Båda dessa frågor hjälper Er intendenten vid Nordiska museet Bo Lagercrantz att besvara i denna bok som handlar om tallrikens hela historia alltifrån den gamla trädiskens dagar.

Här ryms alltså det mesta ifråga om tallrikar i tenn, silver, fajans, fältspatporcelain och flintporcelain. 1700-talsfurstarnas tävlan om att avslöja kinesernas porslins-hemlighet bildar ett spännande kapitel liksom också historien om flintporcelinets genombrott, som tog livet såväl av 1700-talets fajansstillverkning som av den ostindiska importen.

Boken avrundas med ett fylligt kapitel om 1800-talets romantiska landskapsdekor.

Den är späckad med signaturer som ger god vägledning för den som har egna klenoder att identifiera.

Kr 9:75

APPELBERGS

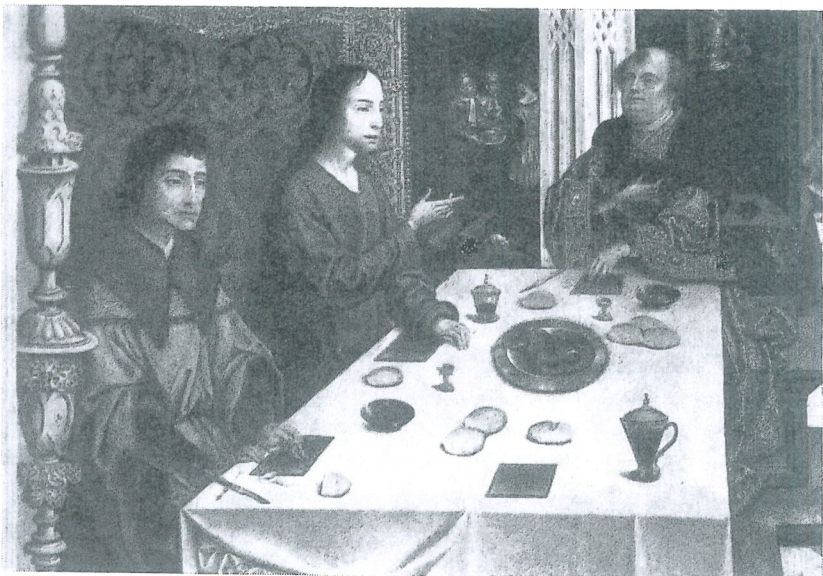
Bo Lagercrantz

# Gamla tallrikar



ICA-FÖRLAGET





*Ibland förekommer också fyrkantiga diskar av trä — eller tenn — på de gamla altartavlorna.*

Denna bakgrund måste vi tänka oss för den fortsatta utvecklingen. Från 1500-talets begynnelse börjar överraskande nog trädysken bli allt vanligare i den kyrkliga konstens måltidsscener. Betyder detta att enklare vanor var på väg på detta speciella plan i strid mot bordskulturens övriga utveckling? Nej, knappast! Ett begränsat antal litterära notiser tyder på att trädysken faktiskt höll på att överta brödkakans rang, heder och värdighet. I en förordning från Kristian Tyranns hov föreskrevs att man skulle sluta begagna bröddiskar »som hittills gjort är». Trädysken hade helt enkelt blivit finare. Och detta måste vi naturligtvis betrakta som ett led i den allmänna utvecklingen mot alltmera differentierade ätverktyg. Brödet fick förbli bröd och skärbrädan blott och bart skärbräda.

Det finns också en annan aspekt på denna utveckling. Hur kunde man nöja sig med den enkla trädysken mitt i den praktfulla omgivning som 1500-talsherrskapets festbord erbjöd? Man frossade

ju samtidigt i dyrbara material och den mest utpekulerade formrikedom när det gällde det dukade bordets hela övriga föremålsvärld. Det gällde kannorna och faten och i all synnerhet bägarna, kåsorna, välkommorna och gyckelkrusen bland dryckeskärlen, vilka uppvisade en sådan måttlöshet i sin formglädje att intet annan tidevarv kan uppvisa något liknande.

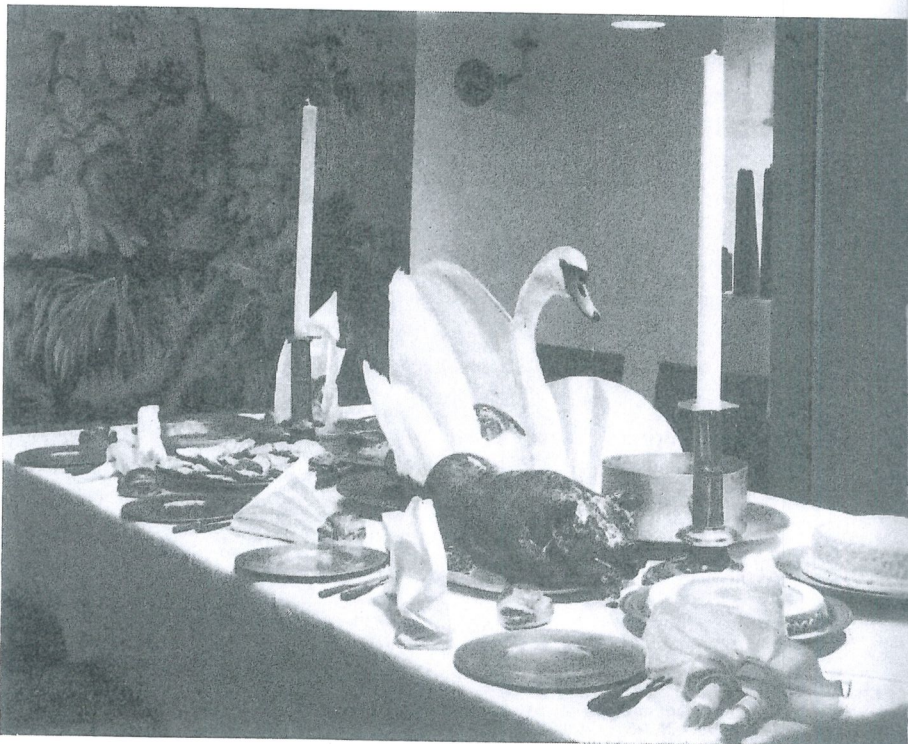
Mitt i denna prakt återfanns alltså den anspråkslösa trädysken. Varför? Jo, helt enkelt därför att helheten var huvudsaken och dess brokighet räckte mer än väl till. Maten var huvudsak. Av själva födan skapades bordets allra mest iögonenfallande konstverk. På dess mitt prunkade stekta fåglar konstfullt dolda i sina naturliga fjäderskrudar, samt helstekta och effekfullt utstyrda hjortar och spädgrisar mellan de utsöktaste smöruppläggningar och marsipanfigurer. Men det var långt ifrån allt. Vid väggen stod alla de praktfulla dryckeskärlen på trappstegsformade skänkar och mellan bordets alla fat märkvärdiga konstföremål i de ädlaste material. Där fanns djurskulpturer, vagnar och skepp. Ofta innehöll de urverk som gjorde dem rörliga. Alla dessa dyrbarheter kompletterades slutligen ofta av vackert målade allegoriska bildframställningar i vax eller gips.

Denna anhopning av alla de dyrbarheter som värdfolket hade att visa upp erbjöd en överväldigande tavla. Det är naturligt att man i denna lust för den raffinerade och utpekulerade formen ännu inte kommit på att göra ett konstverk även av trädysken. Gästabudsbordet var i första hand just en tavla att avnjuta blott med ögonen. Nästa fas utgjordes av ätandet som alla etikettsregler till trots knappast ägde rum under former som stod på samma estetiska nivå. Trädysken tycktes ohjälpligt dömd att förbli den enkla skärbrädan. Ju oansenligare den var dess mindre stordes den praktfulla helheten.

Men naturligtvis var den redan på 1500-talet, när den förekom på adelns festbord, en kvarleva i brist på fullgod ersättning. Inte desto mindre levde den ännu i århundraden i vardagligare sammanhang. Hur länge? Jo, lika länge som den gamla naturahushållningens torra föda som utgjorde dess förutsättning.

På Nordiska museet förvaras en grånad, sprucken och illa kniv-





1600-talsbord i Nordiska museet.

## TENN

Vardagens handfastare servisgods hade redan under 1500-talet börjat tillverkas av tenn för de högre samhällsklassernas behov. Under 1600-talet slog tennet slutgiltigt igenom och det höll sin ställning genom hela 1700-talet och ett långt stycke in i 1800-talet. Tennet fyller strängt taget hela mellanrummet mellan träet och de keramiska varor varmed vi dukar våra bord idag. Silvret och barockens egenartade kuriosamaterial representerar blott sidospår. Men silversmederna har förtjänsten av tallrikens förädlade form. Liksom de i vår tid ofta gör betydelsefulla insatser som formgivare i den mekaniska industrins tjänst fungerade de alltifrån början som tenn-

gjutarnas formgivare. Den utsökt välproportionerade form som präglade Erik XIV:s vackra silvertallrik levde i tenn i över ett sekel.

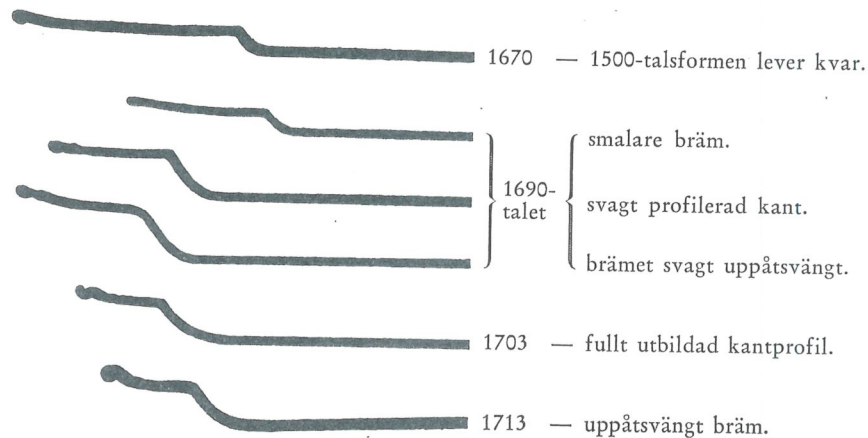
Det var tenngjutarna som mångfaldigade den och gav den dess spridning. Deras skräämbete växte under 1600-talet till ett av de mäktigaste inom skråorganisationens ram och utgjorde en mätare på uppskattningen av deras varor som till övervägande delen hörde hemma på matbordet.

Tennet har sitt speciella intresse för oss nutidsmänniskor. Medan de ting som illustrerar tallrikens äldre historia till övervägande delen försvunnit för länge sedan och till en mindre del bevarats i museerna och kyrkorna är tennet alltså vanligt både i privat ägo och i antikhandlarnas lager. De gamla tallrikarna är med all rätt eftersökta samlarobjekt. Vi har därför anledning att intressera oss inte bara för deras formutveckling utan också för tennstämplingens historia. Ty formerna ger ingen säker vägledning när det gäller datering. Gamla gjutformar kunde ofta tillfälligtvis tas i bruk långt efter det att de blivit urmodiga. Ibland — men tyvärr alltför sällan — ger graverade inskriptioner en vägledning. Därför har vi desto större anledning att vara tacksamma för den hjälp med dateringen som stämplarna ger.

Som redan nämnts hann tennet bli vanligt i de besuttna hushållen redan under 1500-talet. Men idag är tennföremål från 1500-talet och isynnerhet svenska sådana mycket ovanliga. Tennet är lätt att gjuta och ju flera tenngjutarna blev desto vanligare blev det att man lämnade in sina gamla buckliga tallrikar för att få dem omgjutna.

Även 1600-talstenn är av samma anledning ovanligt. Från 1600-talet finns emellertid tillräckligt mycket bevarat för att ge oss en någorlunda klar bild av formutvecklingen. Profilschemat på sid. 28 skildrar tallrikens långsamma utveckling fram emot en form som ligger ganska nära den som vi är vana vid. Minnet av Erik XIV:s silvertallrik lever som synes länge kvar. Tallriken är ytterligt flat, nästan diskliknande och brämet är mycket brett. Så småningom fördjupas den, skålformen vidgas och brämet krymper i motsvarande grad samtidigt som det får en lätt lutning. Kanten förstärks samtidigt.





*Tenntallrikens formutveckling.*

Det var under 1600-talet som den kontinentala regeln att stämpla tennet så småningom slog igenom i Sverige. Varans kvalitet och pris berodde på legeringens halt. Vid sidan av den högsta kvaliteten — s. k. engelskt tenn — förekom också två enklare legeringar med mindre och större blytillsats. Reglerna för stämplingen ändrades med jämna mellanrum. Det begränsade utrymmet tillåter här tyvärr icke mera än en ganska knapphändig redovisning av tennstämplarnas brokiga flora.

1600—1640

Tenn från denna period förekommer mycket sällan i handeln eller i privat ägo. Det var emellertid nu som stämpelförordningarna började fungera. Det bästa tennet trestämplades vilket betydde att det förseddes med 1 stadsstämpel och 2 mästarstämplar. Stockholms stadsstämpel utgjordes vanligen av en krona



C. Frost mäst. i Jönköping 1630.



Michel Gerber mäst. i Stockholm 1688.

medan landsortsstädernas stämplor brukar överensstämma med det samtida silvrets stadsstämplar. Mästarstämplarna består vanligen av en symbol av något slag — en halvmåne, en kvinnofigur, ett ankare, en svan etc. — flankerad av mästarens initialer.

Det sämre tennet tvåstämplades, vilket betyder att det förseddes med två mästarstämplor eller med en mästarstämpel jämte stadsstämpel.

1640—1694

Den bästa tennen förseddes under denna period med den krönte rosstämpeln som redan hade hävd sedan gammalt i England och på



Trestämpel  
Göran Kant mäst. i  
Stockholm 1642.



*Ur en av Hedvig Eleonoras tennserviser.*





Hans Moritz mäst. i Stockholm 1652.



Melchior Beck mäst. i Stockholm 1693.



kontinenten. Rosen flankerades av mästarens initialer. I landsortsstäderna brukade man placera stadsnamnets begynnelsebokstav i rosens mitt. Efter 1680 tillkom ängeln som var ytterligare en haltstämpel för fintenn med gamla traditioner utomlands. Den har formen av en bevingad kvinnofigur hållande i händerna omväxlande palmkvistar, hammare, svärd och våg. Oftast förekommer ängeln i sällskap med rosen.

Mellankvaliteten — det svenska tennet — trestämplades samtidigt enligt samma regler som gällde under föregående period. Ibland inkomponerades trestämplarna dvs. stadsstämplarna och de två mästarstämplarna i en ros.

#### 1694—1752

I analogi med den regel som gällde för mellankvaliteten under föregående period började man nu fyrstämpla det bästa tennet. Det förseddes alltså med två mästarstämplor och två stadsstämplor samt därtill med rosen eller ängeln, vilka ofta flankerades med mästarens initialer. Senare kompletteras rosen och ängeln med orden FINT TEN resp. ENGELS TEN. Då brukade också stämplarna innehålla mästarens hela namn.

Förutom stadsstämplarna förekommer nu också en ny stämpel innehållande stadens fullt utskrivna namn.

Mellankvaliteten och den sämre kvaliteten trestämplades respektive tvåstämplades liksom under den föregående perioden. Därtill daterades även föremål i dessa kvaliteter med årsbokstav.



Martin Rochus mäst. i Stockholm 1683.

Under 1700-talet blev tennstämplarna — såsom framgår av sid. 32 — allt omfångsrikare och alltmera konstnärligt utstofferade.

Datering genom årsbokstäver, vilket är ett svenskt system utan motsvarighet i andra länder, infördes i Stockholm 1689 för guld och silver. För tennet tillkom samma bestämmelse 5 år senare. Den genomfördes dock ej med samma konsekvens i tennet som då det gällde silvret. För den första serien 1694—1717 användes stora bokstäver i antikva och för nästa serie stora kursivbokstäver. I den tredje serien 1742—1758 förekom såväl stora som små frakturbokstäver liksom också i den fjärde under perioden 1759—1782. Efter 1783 kompletterades årsbokstaven med en siffra angivande seriens nummer.



Gustaf Jungstedt mäst. i Visby 1769.

A	1694	A	1718	a (A)	1742	h (H)	1766	H2	1790
B	1695	B	1719	b (B)	1743	i (I)	1767	I2	1791
C	1696	C	1720	c (C)	1744	f (F)	1768	F2	1792
D	1697	D	1721	d (D)	1745	l (L)	1769	L2	1793
E	1698	E	1722	e (E)	1746	m (M)	1770	M2	1794
F	1699	F	1723	f (F)	1747	n (N)	1771	N2	1795
G	1700	G	1724	g (G)	1748	o (O)	1772	O2	1796
H	1701	H	1725	h (H)	1749	p (P)	1773	P2	1797
I	1702	I	1726	i (I)	1750	q (Q)	1774	Q2	1798
K	1703	K	1727	k (K)	1751	r (R)	1775	R2	1799
L	1704	L	1728	l (L)	1752	s (S)	1776	S2	1800
M	1705	M	1729	m (M)	1753	t (T)	1777	T2	1801
N	1706	N	1730	n (N)	1754	u (U)	1778	U2	1802
O	1707	O	1731	o (O)	1755	w (W)	1779	W2	1803
P	1708	P	1732	p (P)	1756	x (X)	1780	X2	1804
Q	1709	Q	1733	q (Q)	1757	y (Y)	1781	Y2	1805
R	1710	R	1734	r (R)	1758	z (Z)	1782	Z2	1806
S	1711	S	1735	s (S)	1759	A2 <sup>2</sup>	1783	A3	1807
T	1712	T	1736	t (T)	1760	B2	1784	B3	1808
U	1713	U	1737	u (U)	1761	C2	1785	C3	1809
W	1714	W	1738	w (W)	1762	D2	1786	D3	1810
X	1715	X	1739	x (X)	1763	E2	1787	E3	1811
Y	1716	Y	1740	y (Y)	1764	F2	1788	F3	1812
Z	1717	Z	1741	z (Z)	1765	G2	1789	G3	1813





G  
Fyrstämpel  
Martin Rochus mäst. i  
Stockholm  
årsbokstav G = 1700.



S  
J. G. Ryman mäst. i  
Stockholm 1761  
årsbokstav s = 1776.



N  
Fyrstämpel  
Erik Odenberg mäst. i  
Stockholm 1695  
årsbokstav N = 1705.



J  
Peter Gillman mäst. i  
Stockholm 1770  
årsbokstav y = 1781.



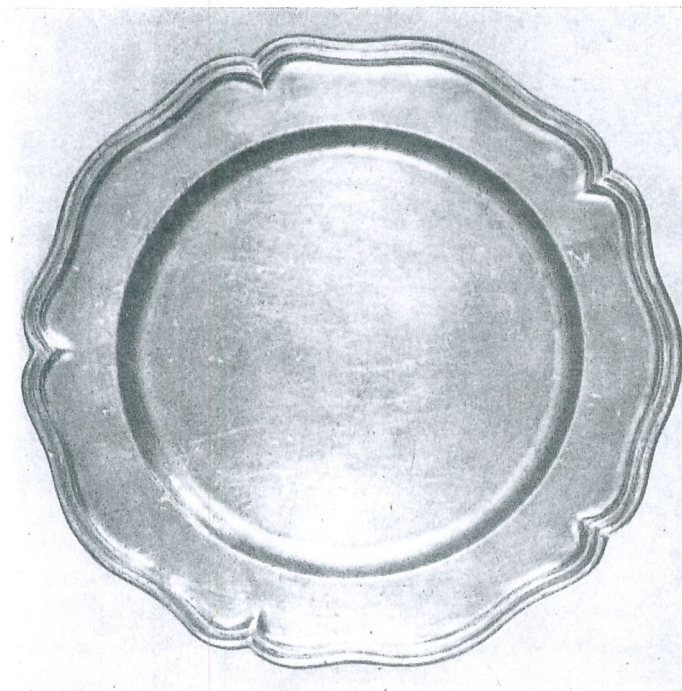
E2  
Jakob Sauer mäst. i  
Stockholm 1763  
årsbokstav E2 = 1787.

1752—

Den väsentligaste nyheten under denna period är tillkomsten av den speciella svenska tennstämpeln som hade det lilla riksvapnets form. Samtidigt förbjöds det sämre tvåstämplade tennet. Fintennet och den förutvarande mellankvaliteten stämplades på samma sätt som tidigare. Skillnaden var blott att stämpelarna blev allt rikare utsirade. Ros- och ängelstämplarna fick en praktfull utstyrsel. Mästaren hopkomponerade ofta sitt eget namn med sin stads inom en dekorativ ram.



Peter Ek mäst. i  
Karlshamn 1756.



1700-talets klassiska tennallrik.