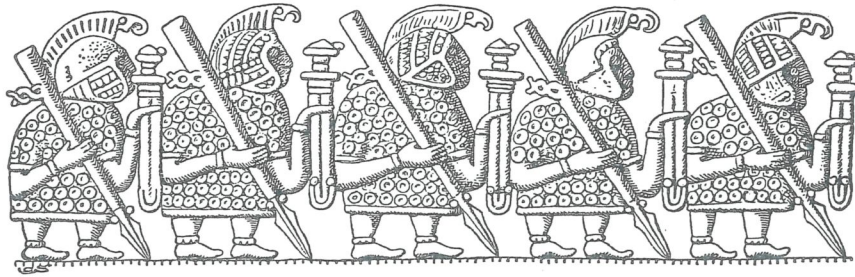


ICP

9344



# FORNVÄNNEN

MEDDELANDEN FRÅN K. VITTERHETS HISTORIE

OCH ANTIKVITETS AKADEMIEN

UNDER REDAKTION AV

SIGURD CURMAN

1933



ÅRGÅNG 28

GENERALSTABENS LITOGRAFISKA ANSTALT  
FÖRLAG

## DEN SENMEDELTIDA BUKIGA TENNKANNAN

AV

ALBERT LÖFGREN.

**K**ännenheten om tennkärlens former under äldre tid är högst bristfällig. Ingen närmare undersökning härom har hittills utförts<sup>1</sup>, och få tennpjäser äro bevarade från tiden före 1600-talet. Vid de forskningar, som föranletts av utgivandet av Stockholms kanngjütarekrå del I, bd 2, som nu utkommit, har det visat sig, att av det äldre beståndet de bukiga tennkannorna bilda en särskilt intressant formgrupp. Det stora antalet bevarade kannor, deras enhetliga former och utstyrsel samt konstruktion gör dem värda ett ingående studium. Belägg för deras svenska ursprung har hittills saknats, och genom en uppsats av S. Grieg: "Oslo og Rostock" i Oslo universitets oldsaksamlings årsbok 3, Oslo 1929, hotas hela gruppen att bli ansedd som tyskt exportgods. Det är de i Sverige funna kannornas svenska ursprung, som denna uppsats skall söka leda i bevis.

I Mitteilungen aus dem Museum für Hamburgische Geschichte nr 4, Hamburg 1913, återfinnes en uppsats av Otto Lauffer med beskrivning och bilder av de tio kannor av denna typ, som då voro kända i norra Tyskland. På grund av fyndorterna kallar han typen den hanseatiska. År 1915 har J. Warncke i Zeitschrift d. Verein f. Lüb. Gesch., Bd XII, sid. 119 påvisat och avbildat ytterligare en liknande kannan. I ovannämnda uppsats av S. Grieg beskrives och delvis avbildas fem tennkannor, som påträffats i östra Norge, och 1920 har Fredrik B. Wallem i Tinnstøi i Trøndelagen (Trønderske

<sup>1</sup> Den kände engelska forskaren och författaren Howard H. Cotterell i England förbereder tillsammans med Robert M. Vetter i Amsterdam utgivandet av The Continental Pewter, till vilket arbete jag bidrager med en avhandling The Pewter of Sweden and Finland. Också har jag uppställt och beskrivit bildmaterialet i Stockholms kanngjütarekrå, del I, bd 2 i möjligaste mån som en historik över det svenska tennets former.

Studier, Tr  
tagits ur l  
i år utgivna  
ligare sex l  
i Trondhjen  
utom två so  
av likheter  
grund av f  
Rostock. T  
Köpenhamn  
Industri, K  
av Howard  
Antiques, F  
kannor av  
ligen omtal  
ska Fornm.  
presenterad  
påträffats 2  
tillhörande

Hos dess  
huvudforme  
med kort h  
dessa. I lo  
korsfästelse  
rosmedalj,  
daljerna i  
de tyska rel

Det är på  
norna till ty  
norna i Sta  
sid. 141 ann  
holm, som

<sup>1</sup> I Baltis  
ingår en up  
dene Zinnka  
typ samt or  
Assik och L

<sup>2</sup> Sedan de

Studier, Trondhjem 1920) beskrivit och avbildat en kanna, som upptagits ur Lademofjaeren i Trondhjem. Vidare ha genom Griegs i år utgivna bok "Middelalderske byfund fra Bergen og Oslo" ytterligare sex kannor av denna typ blivit kända, därav två uppgrävda i Trondhjem, de övriga i södra Norge. Samtliga dessa norska kannor utom två som uppfiskats ur Drammenälven anser Grieg på grund av likheter med de nordtyska såsom import från Tyskland och på grund av fyndorterna i närheten av Oslo såsom exporterade från Rostock. Tre kannor från Assens, som finnas i Nationalmuseum i Köpenhamn, avbildas av J. Olrik i Gammelt Tintøj (Tidsskrift for Industri, Kjøbenhavn 1906) samt — i bättre bilder — i en artikelserie av Howard H. Cotterell: European Continental Pewter (Magazine Antiques, Boston 1927, vol. XI, nr 3, sid. 198). I Finland äro fyra kannor av denna typ kända, vilka jag haft tillfälle att studera. Slutligen omtalar J. Gahlbeck i Zinn und Zinngiesser in Finland (Finska Fornm. för. tidskr. XXXV, Helsingfors 1925), att typen är representerad av kannor också i Reval och Riga.<sup>1</sup> I Sverige har hittills påträffats 23<sup>2</sup> kannor, två lock och en del av en hänkel, de senare tillhörande skilda kannor.

Hos dessa kannor kunna liksom hos de nordtyska särskiljas två huvudformer, en slank form med fyllig buk och lång hals, en lägre med kort hals och nedtryckt bukform samt en övergångstyp mellan dessa. I lock och botten sitter invändigt vanligen en medalj med korsfästelsebild eller Mariabild, endera av dem ofta ersatt av en rosmedalj, av vilka de förra ofta i hög grad påminna om medaljerna i de nordtyska kannorna. Hänkeln bär vanligen liksom de tyska relieförnering.

Det är på grund av dessa likheter, som Grieg gör de norska kannorna till tyskt arbete och om de två av honom kända svenska kannorna i Statens Hist. Mus., inv. nr 6269 (9269?) och 11056 i en not sid. 141 anmärker: "Av samme hovedform er to tinnkanner fra Stockholm, som vel må opfattes som tyske importstykker." Då samtliga

<sup>1</sup> I Baltische Studien zur Archäologie und Geschichte 1914 sid. 241 ff ingår en uppsats av Richard Hausmann: Über im Embach gefundene Zinnkannen, däri han beskriver och avbildar en kanna av denna typ samt omnämner flere liknande funna i Embach, Lais, Hohenheide, Assik och Löwenhof.

<sup>2</sup> Sedan detta skrivits hava ytterligare fyra kannor framkommit, se nedan.

ANNAN

dre tid är  
härom har  
från tiden  
etts av ut-  
om nu ut-  
kiga tenn-  
ora antalet  
samt kon-  
för deras  
sats av S.  
igs årsbok  
ikt export-  
rung, som

chichte nr  
r med be-  
n då voro  
han typen  
. Verein f.  
are en lik-  
rives och  
Jorge, och  
rønderske

H. Cotte-  
ter i Ams-  
ag bidrager  
så har jag  
skrå, del I,  
s former.

ovannämnda kannor i Sverige, Norge, Danmark, Finland och Östersjöprovinserna i lika hög grad visa den nordtyska typen, följer den absurda konsekvensen av hans påstående, att samtliga äro av tyskt ursprung. Man kan då fråga sig, vad de tenngjutare utförde, som under 1400—1500-talen kunna påvisas i dessa länder, i Sverige åtminstone till ett betydande antal. Kannorna utgöra dock den största delen av det bevarade tennbeståndet från den senare medeltiden. Redan det stora antalet i Sverige funna kannor — mer än det dubbla av i Nord-Tyskland kända — tyder på inhemskt arbete.

För bedömandet av kannornas ursprung är det i första hand av vikt att undersöka typens åldersgränser. Dr Lauffer har efter jämförelse med medeltida tyska sigill funnit, att några av medaljerna i de nordtyska kannorna kunna dateras till 1200-talets början eller mitt. Ett i Sverige funnet kannlock bär en medalj med året MCCCXXXI. Då det torde få anses som en osannolik slump, att någon av de äldsta kannorna bevarats, kan typen således om dr Lauffers tidsbestämning är riktig dateras till åtminstone 1100-talets mitt. Vi äro därmed troligen ganska nära tidpunkten för det profana tenngjuteriets första framträdande som näringsgren i de nordtyska städerna. Men vi kunna komma ännu ett steg längre tillbaka i tiden beträffande typens ursprung. Kannornas konstruktion ger direkta anvisningar. Å de äldre kannorna är en vertikal gjutfog fullt påvisbar rätt igenom kannan och botten. Denna senare ligger i fotringens underkant och är gjuten samtidigt med kannans två hälfter för övrigt. I kannornas botten synas vanligen märken efter ett hål, som är igengjuset eller igenpluggat med en tennplatta, varöver medaljen sitter pålödd på insidan. Hålet är alltså ur konstruktiv synpunkt omotiverat. Vi få förklaringen till såväl detta hål som till bottenens läge i kannans underkant av den inom munkverkstaden brukade gjuttekniken.

I sin *Schedula diversarum artium*<sup>1</sup> redogör Theophilus presbyter ingående, huru munkarna i Böhmen på 1000-talet plögade gjuta små tennkannor. Omkring en järnten, som något avsmalnade mot ena änden och vars ändar formats som axeltappar för insättning i svarv, påsmetades lera, varefter lerklumpen avformades i svarv till önskat

<sup>1</sup> Revidirter Text, Übersetzung u. Appendix von Albert Ilg. *Quellen-schriften f. Kunstgesch. u. Kunsttechnik d. Mittelalters u. d. Renaissance*, VII, Wien 1874. Del III, kap. 87.

dimensioner var därmed tjocklek medbringades i Leromhöljetenen utdraggjutformen manteln, axidor. Sedan smulats vaetc. — men sattes en nrades, så eojämnhetermotiv eller för hålets i nödvändig

Inom det att kannan kärna och med sidhalv förklaras b lertid med annat än s att insätta e gjutteknik. ända till 4, kanntypen i framträdande

Dr Lauff botten och eller helgor äldsta till 1 kan den ena ligen har ty vilket ej är Detta bekrä påtagligt fö

dimensioner, motsvarande kannans inre väggar. Gjutformens kärna var därmed formad. Häromkring pålades vax, som i svarven gavs den tjocklek man önskade åt kannans väggar och botten, av vax anbringades ingöt och luftkanaler, varefter det hela täcktes med lera. Leromhöljet motsvarade gjutformens mantel eller huvel. Sedan järntenen utdragits, vaxet utsmälts och lerklumpen bränts hård, var gjutformen färdig för tennets istöpfung. Därefter avlägsnades lermanteln, axeljärnet insattes och i svarven avputsades kannans ytter-sidor. Sedan axeljärnet åter utdragits och den inre lerformen sönder-smulats var kannan färdig för vidare montering med hänkel, lock etc. — men med ett hål i botten. Detta kunde gjutas igen eller insattes en något tjockare tennplatta än bottentjockleken och uthamrades, så att kannans botten blev tät. Sannolikt dolde munkarna ojämnheter i hålkanten med en pålödd medalj med religiösa bild-motiv eller användes helt enkelt klostrets sigillstamp som underlag för hålets igengjutning. Varje kanna krävde ny form. Gjutmetoden nödvändiggjorde bottenens läge ytterst i fotens underkant.

Inom det profana tenngjuteriet har tekniken så tillvida förbättrats, att kannan göts i två vertikala hälfter i permanenta former med kärna och huvel, men bottenen har fortfarande gjutits samtidigt med sidhalvorna, varigenom man slapp ifrån en tredje formdel. Därav förklaras bottenens läge i kannans underkant. Hålet i botten är emellertid med denna gjutmetod överflödigt och kan knappast förklaras annat än som en gammal inrotad fabrikationsvana liksom seden att insätta en medalj i botten. Även i övrigt visa kannorna primitiv gjutteknik. Godset är oerhört tjockt, ofta 3 à 5 mm, kannorna väga ända till 4,5 kg., charneret är enkelbladigt. Allt tyder således på att kanntypen är den ursprungliga från det profana tenngjuteriets första framträdande som näringsgren.

Dr Lauffer avbildar de 17 medaljer, som påträffats i kannornas bottenar och lock. De visa religiösa bildmotiv: korsfästelsen, Maria- eller helgonbilder, i ett fall lammet med korsfanan. Han daterar de äldsta till 1200-talet, den yngsta till 1400-talets slut. I samma kanna kan den ena medaljen tillhöra 1200-talet, den andra 1400-talet. Tyd-ligen har typen bevarat sig oförändrad under minst tre århundraden, vilket ej är något ovanligt för typformerna i allmänhet hos tennet. Detta bekräftas också av de i Sverige funna kannorna. Några visa påtagligt förbättrad teknik. Godstjockleken har minskat till 1,5 à

2 mm, och bottenplattan är i ett par fall upplyftad från fotringens underkant, vilket har kunnat utföras genom att bruka en tredje formdel eller genom pålödd hel bottenplatta, visande alltså en utveckling i tekniken. I några kannor kan knappast något bottenhål hava funnits, men medaljen finnes likväl pålödd å insidan. En kanna, funnen i Uppland (privat ägare, se nedan), bär ett par stämplat, den ena med Elbings stadsmärke, vilka — jämte den upplyftade bottenplattan — torde datera kannan till omkring 1550. En kanna, funnen på Gotland, med en stämpel med bomärke kan knappast hava tillkommit före 1550-talet, se nedan. Först genom kann- och grytgjutarskrån 1545 blev stämpling av tennvaror påbjuden i Sverige.

Att bruket av de religiösa bildmotiven å medaljerna fortlevt ända in på 1500-talet kan få sin förklaring av kannans användning. Medaljerna påminna i hög grad om gillesigillen. Sannolikt voro gillena och deras bättre situerade medlemmar den köpstarkaste kundkretsen för dessa kannor under den äldre tiden, varför tenngjutarna skaffat sig bilder liknande gillesigillen och prytt kannorna därmed. Att medaljerna i flera fall påtagligen haft samma förebild som de nordtyska medaljerna kan bero på efterbildningar. Gillesigillen torde väl också i allmänhet haft tyska förebilder. Möjligen voro en del av medaljerna ursprungligen exportartiklar från större verkstäder i Tyskland och hava senare i respektive länder omgjorts och efterbildats. Medaljerna hava därför sannolikt ej så stort värde för bedömandet av kannornas ålder och ursprung, men naturligen vore ett närmare studium av dem upplysande. Sådan undersökning har emellertid ännu ej kunnat verkställas.

Kannornas volym varierar från 1 kvarter till 1,5 kanna. Stopet och kannan förekomma mest. Härav framgår att typen var den vanliga dryckeskannan, som utfördes i brukliga storlekar. De största hava möjligen använts som skänkkannor.

Man torde av ovanstående kunna fastslå, att kanntypen daterar sig i Nord-Tyskland från senast 1100-talets mitt, att den sannolikt är den första utvecklingen inom det profana tenngjuteriet av klosterverkstadens primitiva gjutteknik och under århundradenas lopp fortlevt och förbättrats ur tekniksynpunkt men bibehållit sin form så gott som oförändrad samt under 1300—1500-talen blivit den allmänt förekommande borgerliga kannan i länderna runt Östersjön och i Norge. Det förefaller då orimligt att föreställa sig kannan såsom

enbart exponera del I, b  
holm under  
tal tenngjut  
tida. Det har  
tidigt på 14  
1560-talen g  
de importer  
antagas hav  
20. I åtskill  
på 1400-talet  
(Sv. Dipl. II  
ninge omtal  
Kalmar blev  
förekommer  
49, 51, 53),  
I Visby stad  
och grytgjut

En närmar  
tionella sär  
i ovannämnd  
Sverige funn  
och relaterar  
mera anmärk  
na ifråga.

Den nordty  
stabilitet. På  
önskan att o  
fotring med s  
som med ska  
Kannans tyn  
portionerna  
Ett par detalj  
tigt utvecklac  
slutning av h

<sup>1</sup> De fyra k  
beskrivits i bol

enbart exportartikel från norra Tyskland. I Stockholms kannngjutarskrå del I, bd 2 påvisar jag två à tre tenngjutare verksamma i Stockholm under 1300-talets sista årtionden och under 1400-talet ett tjugotal tenngjutare, av vilka under vissa tider ända till 5 à 6 voro samtida. Det har påtagligen varit en betydande tennindustri i Stockholm tidigt på 1400-talet. Importen av tennvaror var ännu under 1550—1560-talen ganska ringa och tilltog först därefter och högst få av de importerade kannorna angivas med så stor vikt, att de kunna antagas hava varit av denna typ, se Löfgren I: 2 bil. 4 och sid. 19—20. I åtskilliga uppstäder är kannngjutareverksamhet påvisbar tidigt på 1400-talet. I Uppsala fanns en kannngjutare Olof Mathisson 1409 (Sv. Dipl. II nr 1090, 1173) och 1416 (Sv. Dipl. III nr 2305), i Skänninge omtalas 1417 Andris kannngjutare (Sv. Dipl. III nr 2346), i Kalmar blev Jacobus amphorarius borgare 1421, Hans kannngjutare förekommer 1432 och "kannogjutaren" 1445 (Kalmar tänkebok sid. 49, 51, 53), i Åbo Jacob kannngjutare 1420 (Sv. Dipl. III nr 2774). I Visby stadslag från 1300-talets mitt inflyta bestämmelser om kann- och grytgjutare.

En närmare granskning av kannorna ådagalägger också vissa nationella särdrag, som påtagligt skilja dem från de nordtyska. Jag har i ovannämnda bd 2, sid. 10—19 beskrivit och delvis avbildat de i Sverige funna kannorna under nr 1—26<sup>1</sup>, vartill nedan hänvisas, och relaterar här endast de resultat, som granskningen givit, samt mera anmärkningsvärda detaljuppgifter, som belysa skiljaktigheterna ifråga.

Den nordtyska kannan karakteriseras av en starkt framträdande stabilitet. Påtagligen har typens formgivning i hög grad påverkats av önskan att omöjliggöra kannans kullstjälpning. På en oerhört vid fotring med starkt lutande sidor vilar en bred och nedtryckt bukform, som med skarpa krökar övergår i den onormalt smala överdelen. Kannans tyngdpunkt har tydligen konstruerats synnerligen lågt. Proportionerna framträda därigenom onormala, linjerna oharmoniskt. Ett par detaljer äro typiskt framträdande. Bräddkanten är alltid kraftigt utvecklad, bildande en hög och rundad förstärkning som avslutning av halsringen. Det låga locket förenas med charneret genom

<sup>1</sup> De fyra kannor, som framkommit efter manuskriptets sättning, hava beskrivits i bokens tillägg för sid. 19 (sid. 271 f).





Fig. 86.  
Kåtån, Ljungby sn,  
Smål.  $\frac{1}{5}$ .

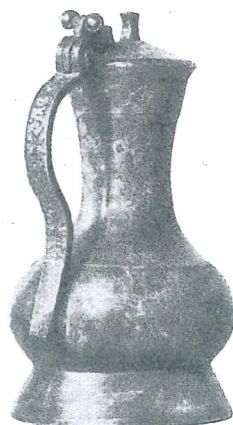


Fig. 87.  
Itzehoe(?), Tyskl.  $\frac{1}{5}$ .  
Efter Lauffer.

en balk eller rygg, som oftast är onormalt hög i förhållande till lockhöjden.

De i Sverige funna kannorna visa i dessa avseenden genomgående en helt annan karaktär. På grund av att kannans delar äro väl proportionerade har tyngdpunkten kommit betydligt högre upp. Fotringen är snävare i förhållande till buken och mera vertikalt ställd, bukens övre del fylligare och övergår harmoniskt i halsdelen, som aldrig företer samma hopträngda form som oftast hos de nordtyska, bräddkanten är låg och svagare konstruerad samt slutligen lockbalken oftast låg eller i varje fall proportionerad till lockhöjden. Kannan ger härigenom ett mera harmoniskt intryck, dess linjer flyta enkla och rena i varandra utan framträdande ytterligheter. Vi hava tydligen redan här denna enkla linjeföring, som senare under 1600—1700-talen på ett så karakteristiskt sätt skiljer det svenska tennet från de utländska förebilderna. Den nationella svenska stilens egenart gör sig redan på 1300—1400-talen gällande också i tennets formgivning.

Några bilder visa dessa typiska särdrag i uppbyggnad och former. Fig. 86 och 89 representera den slanka och den satta typen, fig. 88 en övergångsform. Motsvarande nordtyska slanka och satta typ visa



Fig.  
Vallby sn

fig. 87 och typen går bräddkante saknas hos

Av de se norna kun sannolikt övriga till kannorna 9269, 9142 15, 18, 2 a 72930, 7293 (Löfgren I nr 14, 16 till formen.

Samtliga snävare än samma lin av en när: svagt kupi en av kann



Fig. 88.  
Vallby sn, Uppl.  $\frac{1}{5}$ .



Fig. 89.  
Eriksund, S. Pers sn,  
Uppl.  $\frac{1}{5}$ .

fig. 87 och 90 (Lauffer, fig. 1 och 8). Å den nordtyska övergångstypen går den svängda halsdelen i tre fall av fyra ända upp till bräddkanten utan förmedlande halsring. Denna form å halsdelen saknas hos våra kannor, jfr Lauffer, fig. 4, 11 och 15.

Av de sexton i Stockholm, Uppland och Södermanland funna kannorna kunna två anges såsom påtagligen utländska, den ena norsk, sannolikt från Trondhjem, den andra från Elbing, se nedan. De övriga tillhöra två enhetliga grupper, sex av övergångstypen, fig. 88: kannorna Nord. M. 114615, S. H. M. 15502, L. R. K.  $\frac{15}{74}$ , S. H. M. 9269, 9142 och en i privat ägo (Löfgren I: 2 nr 2, 10 bild 22, nr 11, 15, 18, 2 a) och åtta av den satta typen fig. 89: kannorna Nord. M. 72930, 72931, 81452, 135671, S. H. M. 16390: 12, 15393, 11056 och 4847 (Löfgren I: 2 nr 1 bild 11, nr 3, 5 bild 13, nr 6 bild 16, nr 13 bild 25, nr 14, 16 och 19). Inbördes förete de slående överensstämmelser till formen.

Samtliga av typen fig. 88 stå å en låg, snedställd fot betydligt snävare än buken, den päronformade buken övergår med nära exakt samma linje i en relativt vid, svagt svängd halsdel, som fortsättes av en nära vertikal halsring med svagt utbildad bräddkant, locket svagt kupigt med en låg balk och grepen med dubbel-lins. Endast å en av kannorna (Löfgren I: 2 nr 2 a) visar locket den satta typens

$\frac{1}{5}$ .

till

nde  
pro-  
Fot-  
illd,  
som  
ska,  
ock-  
len.  
lyta  
ava  
0—  
met  
gen-  
nets

ner.  
88  
visa



Fig. 90.

Tyskl. Mus. Lübeck.  $\frac{1}{5}$ .  
Efter Lauffer.

Fig. 91.

Spjuteryd, Runstens sn,  
Öland.  $\frac{1}{5}$ .

Fig. 92.

Itzehoe (?), Tyskl.  $\frac{1}{5}$ .  
Efter Lauffer.

lockform men dock med större och högre välvd mittdel. Å en av kannorna har locket förlorats. Å samtliga ligger tyngdpunkten högt.

Den andra gruppen, fig. 89, visar nära nog samma homogenitet. Å en snäv och låg, snedställd fot, som i fem fall: kannorna Nord. M. 72930, 81452, S. H. M. 16390: 12, 15393, 11056 (Löfgren I: 2 nr 1, 5, 13, 14, 16) är bruten med en vertikal nedre del, vilar en fyllig buk, som övergår i en kort, vid hals med vertikal halsring och låg bräddkant. Locket är nära plant med en upphöjd mittdel och en låg balk. Tyngdpunkten är genomgående högt placerad. Grepen är vanligen dubbel lins, i två fall en tvärställd rund stav (s. k. Hammer-typ enligt Cotterell) och hos en kanna en tvärställd skiva med rundad urtagning för tumgreppet. Den i Nord-Tyskland vanliga dubbla ekolongrepen saknas fullständigt hos oss, och den hos våra kannor av satt typ vanliga brutna foten förekommer ej å de nordtyska. Endast hos två kannor: S. H. M. 16390: 12 och 15393 är balken relativt hög.

Oavsett de typiska skiljaktigheterna mot de nordtyska kannorna utesluter denna enhetlighet i formgivningen varje tanke på importgods. De äro påtagligen av svenskt ursprung och troligen alla gjutna i Stockholm.

Av övriga i Sverige funna kannor visa några nära frändskap med ovannämnda. Kalmar Museum äger en kanna inv. nr 389 a (Löfgren I: 2 nr 12), tillhörande övergångstypen, som har nära exakt samma linjer som fig. 88. Den sneda fotringen är dock något vidare,

varigenom parti blivit Den från 1 bukhalvan h deformerats. gen visar e slinga, som vara tyskt a Troligen är av en mästare Kannan No: (Löfgren I: 2 i Lofta sn, typen fig. 89 form. Fotrin mera snedsti synes dock bl varför fotring gen sannolik tikalt ställd), stämmer så g nr 16), som ( hänkelornerin

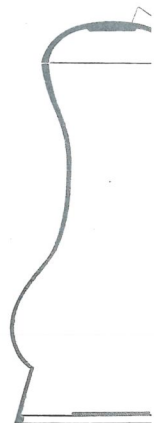


Fig. 93

Svalståde, Va  
sn, Gotl. G  
skärning.

varigenom bukens nedre parti blivit mindre rundat. Den från hänkeln vända bukhalvan har dock något deformerats. Hänkelorneringen visar en enkel blad-slinga, som knappast kan vara tyskt arbete, fig. 101 a. Troligen är kannan utförd av en mästare i Stockholm. Kannan Nord. M. 85981 (Löfgren I: 2 nr 17), funnen i Lofta sn, Småland, visar typen fig. 89 med nära lika form. Fotringen är dock mera snedställd (fotpartiet synes dock blivit deformerat, varför fotringen ursprungligen sannolikt varit mera vertikalt ställd), buken rundare, halsen något lägre. Formen överensstämmer så gott som exakt med kannan S. H. M. 11056 (Löfgren I: 2 nr 16), som dock har bruten fot. Båda kannorna bära ock samma hänkelornering, fig. 100 c. De synas därför hava utgått från samma mästare, troligen i Stockholm.

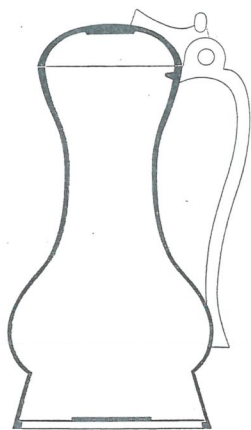


Fig. 93.

Svalståde, Vamlingbo  
sn, Gotl. Genom-  
skärning.  $\frac{1}{5}$ .

Fig. 94.  
Uppland.  $\frac{1}{2}$ .

Fig. 91 visar en i djärva men utsökt väl proportionerade former utförd kanna, S. H. M. 2782 (Löfgren I: 2 nr 8), funnen i Spjuteryd, Runstens sn, Öland. Den höga foten, kraftiga bräddkanten och balken förete påtaglig tysk inverkan, varför kannan har sydligare ursprung än Stockholm, men de goda proportionerna, den vida överdelen, den högt placerade tyngdpunkten och den fulländade linjeföringen giva den likväl den svenska typen; troligen är den utförd i Kalmar. Motsvarande tyska typ visar fig. 92 (Lauffer nr 2, som förmodas härstamma från Itzehoe, 1400-talet). Typskillnaden är påtaglig. Buken hos den



Fig. 95.  
Göteborgs  
Museum.  $\frac{1}{6}$ .

svenska kannan är som synes betydligt bredare än foten, medan förhållandet är omvänt hos den tyska. Mot en bräddiam. å 10,9 och fotdiam. å 18 cm hos den tyska kannan svarar en bräddiam. å 11,5 och en fotdiam. å 15,7 cm hos den svenska, detta trots att höjden hos den senare är 25,7 mot 18,1 hos den tyska. Kannans smakfulla



Fig. 96.  
Långalma, Börs-  
tills sn, Uppl.  $\frac{1}{5}$ .

hänkelornering visar fig. 101 b. I locket sitter en korsfästelsemedalj, som saknar motsvarighet hos Lauffer, samt i botten en Mariabild, fig. 102 d<sup>1</sup>, som troligen haft samma förebild som medaljen Lauffer fig. 29 från en i Lübeck funnen kanna. Lauffer daterar medaljen till omkring 1300.

En med kannan ovan nära överensstämmande form och dekoreringsbär kannan S. H. M. 2189, uppgrävd vid Ekhult, Runö sn, Östergötland (Löfgren I: 2 nr 9). Formen är densamma som hos kannan ovan fig. 91 om den skarpa kanten mellan buk och hals tänkes utjämnad. Foten har exakt samma dimensioner, brädddiametern likaså,



Fig. 97.  
Vä sn, Skåne.  $\frac{1}{2}$ .

höjden till brädden är 1 cm högre, halsringen något högre på bekostnad av den smalare bräddkanten, locket svagt kuppigt, balken lägre, grepen avslagen. I lock och botten sitta samma medaljer som ovan, utförda med samma stansar. Hänkeln visar en bladslinga av enklare teckning med glest ställda treflikiga blad samt fruktknoppar. Möjligen samma mästare.

Av den höga slanka typen

<sup>1</sup> Löfgren I: 2, fig. 20 c, som enligt underskriften återger denna medalj från kannan nr 8, föreställer i verkligheten motsvarande medalj från nr 9.

äro endas  
knopp å lo  
Lauffer fi  
nr 4), från  
jfr kannan  
bräddkant  
proportion  
medaljer  
Troligen e  
Den and  
fig. 93 (L  
tagligen h  
en holländ  
halsring,  
holländsk  
233 i Antic  
kan dock  
för låg, h  
teristiskt  
vida över  
och de rei

<sup>1</sup> Hit hö



Fig. 98.  
Vä sn, Skåne.  $\frac{1}{5}$ .



Fig. 99.  
Byggnadsr. F. Lilje-  
qvists saml.  $\frac{1}{5}$ .

äro endast två kannor kända.<sup>1</sup> De sakna den höga konformade knapp å locket, som båda de tyska kannorna av denna typ bära, jfr Lauffer fig. 1 och 3. Kannan Nord. M. 43917, fig. 86 (Löfgren I:2 nr 4), från Ljungby sn, Småland, visar alla de svenska särdragen, jfr kannan fig. 87: snäv fotdel, fylligt bukparti, vidare halsdel, låg bräddkant och balk, högt placerad tyngdpunkt på grund av goda proportioner och harmoniska linjer. Tyvärr hava lock- och bottenmedaljer fallit bort. Hänkelns utsökt vackra ornering fig. 101 c. Troligen ett arbete från Stockholm.

Den andra kannan, S. H. M. 12774 från Vamlingbo sn, Gotland, fig. 93 (Löfgren I:2 nr 20), ger ett mera främmande intryck. Påtagligen har här utländskt inflytande gjort sig gällande. Det är en holländsk typ i försvenskad gestalt. En onormalt hög strutformig halsring, som uppslukar halva halspartiet är ofta typisk för den holländska senmedeltida dryckeskannan, se fig. 95, jfr ock fig. 232, 233 i *Antiques* för dec. 1929, volym XVI nr 6, sid. 509. Kannan i fråga kan dock ej vara holländsk, därtill är den strutformiga halsringen för låg, halsen för lång och smal, locket för bukigt. Som ett karakteristiskt drag hos de holländska kannorna framträder också deras vida överdel. Tysk kan den ej heller vara. De goda proportionerna och de rena linjerna gör den till svensk. Troligen ett sydsvenskt ar-

<sup>1</sup> Hit höra också tre av de fyra senare påträffade kannorna, se nedan.

börs-  
1/5.  
edalj,  
l, fig.  
r fig.  
n till

ering  
öster-  
nnan  
es ut-  
kaså,  
1 cm  
högre  
alare  
t ku-  
avsla-  
sam-  
förda  
nkeln  
klare  
i tre-  
ppar.  
typen

nedalj  
nr 9.

bete, sannolikt från Visby. Hänkeln är odecorerad, i locket sitter en rosmedalj, fig. 102 b, som ej kan vara nordtysk, och i botten en korsfästelsemedalj, fig. 102 c, som i vissa detaljer har likhet med Lauffers medalj fig. 27, vilken dock är betydligt mindre, av Lauffer daterad till sannolikt 1400-talet. Vi se av fig. 93, att botten är något upplyftad, gjuten hel och pålödd i en fals i fotringen, och denna mera utvecklade gjuteteknik jämte den invändiga pelen samt stämpeltypen (se Löfgren I: 2, sid. 19, fig. 6) tyder på senare tillkomst, troligen omkring 1550. Mästarestämpeln enbart utan stadsmärke visar, att kannan ej kan vara nordtysk.

En i Uppland funnen kanna i privat ägo, fig. 94 (Löfgren I: 2 nr 22), visar typiskt ytterligheterna i den nordtyska formgivningen. Kannan består som synes huvudsakligen av bukparti, på den korta halsen sitter bräddkanten direkt utan halsring. Grepen visar den nordtyska dubbla ekollonformen, balken oerhört hög. Formen motsvarar närmast kannan Lauffer fig. 6, från Colberg, med Mariabild i botten från början av 1200-talet, Lauffer, fig. 23, under det att kannan dateras till "vielleicht noch 14. Jahrh." Kannan ovan har dock mera rundad buk. I botten sitter en korsfästelsemedalj. Den odecorerade hänkeln bär två stämplor (Löfgren I: 2, sid. 19, fig. 7), den ena med mästarmärke, den andra med Elbings stadsmärke. Den något upplyftade botten jämte mästaremärkets typ (ej bomärke) daterar kannan till tidigast 1550. På sen tillkomsttid tyder ock ansatsen till fri utåtsvängd avslutning av hänkeln.

En kanna i Göteborgs Museum, inv. 3672, fig. 95 (Löfgren I: 2 nr 24), visar främmande former. Den höga strutformade halsringen, vida, öppna överdelen med svagt kupigt lock gör den till ett holländskt arbete. Den bär två krönte stämpelsköldar (se Löfgren I: 2, textfig. 8) av en stämpeltyp, som troligen tillhör tidigast 1500-talets slut. Hänkeln har fullt utbildad fri ändavslutning, vilket också pekar på sent datum. Stadsmärket visar att kannan utförts i staden Hoorn i provinsen Nord-Holland. Mästaremärket okänt.

Slutligen ha vi en liten vacker kanna i S. H. M. 8792, fig. 96 (Löfgren I: 2 nr 7), funnen i Uppland. Den hör säkerligen hemma i nordliga Norge, sannolikt gjuten i Trondhjem. Formen överensstämmer nära med den i Lademofjaeren vid Trondhjem funna kannan, se Fredrik B. Wallem: Trønderske Studier sid. 7. Pärnformen med kupigt svällande lock återfinnes också å träkannor från nordliga



a

a: S. Pers

Norge (Nordaskar (Nord I botten sitt past kan v guldsmedsfo fund.

Gå vi nu kelornering stämmelser,

et sitter  
otten en  
ret med  
Lauffer  
ir något  
i denna  
stämpel-  
llkomst,  
se visar,

I: 2 nr  
ningen.  
n korta  
sar den  
en mot-  
ariabild  
det att  
an har  
lj. Den  
fig. 7),  
se. Den  
märke)  
ock an-

en I: 2  
sringen,  
ett hol-  
en I: 2,  
00-talets  
å pekar  
Hoorn

6 (Löf-  
amma i  
sstäm-  
cannan,  
en med  
ordliga



Fig. 100.

Hänkelorneringar.  $\frac{1}{1}$ .

a: S. Pers sn, Uppl. b: Stockholm. c: Norrlandsgatan 13, Stockholm.

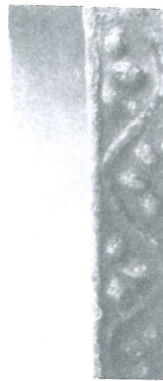
Norge (Nord. M.). Samma lockform förekommer på norska smöraskar (Nord. M.). Lejonfiguren å locket synes vara typisk norsk. I botten sitter en rosmedalj (Löfgren I: 2, fig. 17 a), som knappast kan vara av nordtyskt ursprung men väl norskt, jfr rosen å guldsmedsformen fig. 309 b, sid. 343 i Grieg: *Middelalderske byfund*.

Gå vi nu till granskning av kannornas dekorativa utstyrel, hänkelornering och medaljer, se vi även där vissa påtagliga överensstämmelser, som icke kunna tänkas vara förenliga med importgods.

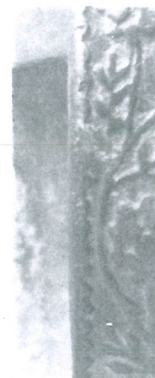


Orneringen å hänklarna visar antingen djur- eller växtmotiv samt i ett fall majuskelbokstäverna H—A. Samtliga dessa tre motiv hava sin motsvarighet å de tyska kannorna. Av dem uppgiver dr Lauffer en kanna i Museum für Kunst und Kulturgeschichte i Lübeck, fig 8, med drakmotiv och en kanna i Göttingens Altertumssammlung, fig. 11, med 1300-talets majuskelskrift "AMOR-VINCIT-OMN(IA)", å övriga blad- eller druvklasornering. Tyvärr återges hänkelorneringen mycket otydligt å Lauffers bilder.

Av de fjorton i Stockholm, Uppland och Södermanland funna svenska kannorna bära 6 djurbilder, 4 bladornering, 1 majuskelbokstäver, 2 odekorerad hänkel och å en kanna är hänkeln bortfallen. Av de övriga kannorna visar endast kannan Nord. Mus. 85981 från Småland (Löfgren I: 2 nr 17) djurmotiv, som påtagligen haft samma förebild som hänkelorneringen å de båda i Stockholm funna kannorna S. H. M. 9142 och 11056 (Löfgren I: 2 nr 18 och 16). Fig. 100 c visar hänkelbilden å den sistnämnda. Enligt ovan är också formen å Smålandskannan överensstämmande med den senaste kannans. Det vill därför synas som de med djurmotiv prydda hänklarna bära tillskrivas mästare i Stockholm. Kannorna S. H. M. 15502, 15393 och 16390: 12 (Löfgren I: 2 nr 10, 14 och 13), samtliga funna i Uppland, visa en långsträckt drakbild, vars stjärt utformats som bladslinga, fig 100 a (tillhör kannan S. H. M. 15502). Bilderna äro så nära lika, att endast en direkt jämförelse kan uppåga, att de ej gjutits i samma form. Så vitt man av bilden kan döma, synes den tyska kannan Lauffer fig. 8 bära en liknande drakbild. En annan djurbild visar hänkeln å kannan S. H. M. 9269, fig. 100 b, funnen i Stockholm. Kronologiskt synes bildutsmyckningen gått från drakbilden fig. 100 a över hjortbilden fig. 100 b till jaktscenen med hund efter hare fig. 100 c. Antagandet att drakbilden är äldst synes bekräftas genom den symboliska betydelse man måste inlägga i sammanställningen av drakbilden å hänkeln med korsfästelse- och Mariabilder i lock och botten, vilket pekar hän mot munkverkstaden och det äldsta profana tenngjuteriet. Det bör ock påpekas, att rosmedaljen, som möjligen tillkommit först med reformationen, ej återfinnes å dessa kannor med drakornerad hänkel. Den drakornerade tyska kannan visar en ålderdomlig form, som Lauffer visserligen daterat till 1400-talet, men vars lockmedalj (Lauffer, fig. 28) hänföres till 1200-talets slut och bottenmedalj (Lauffer, fig. 27) till "wohl



a



b

a: Kalmar  
Ljungby  
e: 4

erst 15. Jak  
att kannan  
de äldsta  
enhetlig, at  
rade utan  
Av de bl  
samma gju

tmotiv samt  
motiv hava  
dr Lauffer  
ibeck, fig 8,  
ung, fig. 11,  
)", å övriga  
igen mycket

land funna  
ajuskelbok-  
i bortfallen.

85981 från  
haft samma  
funna kan-  
h 16). Fig.  
n är också  
enaste kan-  
yddda hänk-  
na S. H. M.  
3), samtliga  
rt utformats  
?). Bilderna  
uppdaga, att  
löma, synes  
sakbild. En

fig. 100 b,  
ningen gått  
jaktscenen  
len är äldst  
äste inlägga  
ästelse- och  
kverkstaden  
cas, att ros-  
nen, ej åter-  
rakornerade  
visserligen  
(8) hänföres  
till "wohl



Fig. 101.

Hänkelorneringar.  $\frac{1}{4}$ .

- a: Kalmar Mus. b: Spjuteryd, Runstens sn, Öland (fig. 91). c: Kåtån,  
Ljungby sn, Smål. (fig. 86). d: Mälsåker, Y. Selö sn, Söderm.  
e: Alsnöhus, Adelsö sn, Uppl. f: Vä sn, Skåne (fig. 98).

erst 15. Jahrh." Det är därför ej uteslutet, att misstag föreligger och  
att kannan är äldre. Ur formsynpunkt måste kannan räknas bland  
de äldsta av de nordtyska. Formen å de svenska kannorna är så  
enhetlig, att den knappast tillåter någon datering till visst århund-  
rade utan den hjälp, som just orneringen i första hand kan ge.

Av de bladornerade hänklarna kunna två anges som utgångna ur  
samma gjutform, fig. 101 d. De tillhöra kannorna Nord. M. 72930

och 114615 (Löfgren nr 1 och 2), den förra kannan funnen i Södermanland och av den satta typen, fig. 89, den senare från Uppland och av den slankare typen, fig. 88. Båda bära i locket en ros-medalj, fig. 102 e, slagna med samma stans. Påtagligen tillhöra de samma mästare. En tredje kanna (Löfgren I:2 nr 2 a) bär en hänkelornering med samma blad- och blomslinga, vars blomkalkar dock sitta på en svagt böjd stängel, under det att å de förra blomstänglarna äro raka. Lockets rosmedalj har slagits med samma stans som de förras, och kannans form överensstämmer exakt med kannan nr 2, varför dessa två kannor synas bära tillskrivas samma mästare. Ett hänkelfragment S. H. M. 16039:399, fig 101 e, funnet vid utgrävning av Alsnöhus, kan dateras till senast 1300-talets mitt, eftersom anläggningen förstördes omkring 1390 (Thordeman, Alsnöhus, Stockholm 1920). Tyvärr saknas tillhörande kannan. Övriga hänkelorneringar visa fig. 101 a—c, tillhörande kannorna Kalmar M. 389 a, Nord. M. 43917 och S. H. M. 2782 (Löfgren I:2 nr 12, 8 och 4). Ingen av dessa synes likna någon av de hänklar, som Lauffers bilder visa.

Hänkelorneringen är av största betydelse för kannornas datering, då orneringen säkerligen är kanngjutarens eget arbete och dessutom i långt större grad än medaljerna återger den samtida stilutvecklingen. Sannolikt kunna förebilder uppletas från ornering å silversmidet, å dopfuntar, valvmålningar och i allmänhet inom den kyrkliga konsten.

Medaljerna i lock och botten torde däremot ej äga samma betydelse för dateringen. De hava säkerligen ej i första hand utgått från kanngjutaren, möjligen hava de omgjutits eller efterbildats av denne. Som redan dr Lauffer påpekat, kunna medaljerna i samma kannan visa stor åldersskillnad. De torde i allmänhet vara slagna med stans, ej gjutna. Bevis därpå lämnar bottenmedaljen i kannan S. H. M. 2189, som är tydligt dubbelslagen men i övrigt exakt lik medaljen i kannan S. H. M. 2782, fig. 102 d. Bilden visar en av de äldsta typerna, sannolikt från 1200-talet.

Om anledningen till medaljernas förekomst och deras religiösa bildmotiv hava ovan antaganden framkastats. I allmänhet äro ju sådana bildmotiv ej något för medeltidslivet främmande. Varje yrke

unnen i Söder-  
n Uppland och  
en ros-medalj,  
öra de samma  
en hänkelorne-  
kar dock sitta  
lomstänglarna  
stans som de  
l kannan nr 2,  
a mästare. Ett  
vid utgrävning  
, eftersom an-  
snöhus, Stock-  
ga hänkelorne-  
mar M. 389 a,  
12, 8 och 4).  
a Lauffers bil-

ornas datering,  
, och dessutom  
ida stilutveck-  
ering å silver-  
iom den kyrk-

ga samma be-  
a hand utgått  
efterbildats av  
erna i samma  
t vara slagna  
ljen i kannan  
rigt exakt lik  
isar en av de

eras religiösa  
nänhet äro ju  
e. Varje yrke



Fig. 102.

Lock- och bottenmedaljer.  $\frac{2}{3}$ s.

a: Gagersrum, Tjust hd, Smål. (bottenmed.). b och c: Svalstade, Vamlingbo  
sn, Gotl. (fig. 93) (lock- och bottenmed.). d: Spjuteryd, Runstens sn,  
Öland (fig. 91) (bottenmed.). e: Mälsåker, Y. Selö sn, Söderm.  
(fig. 101 d) (lockmed.). f: Liljeqvists saml. (fig. 99)  
(bottenmed.).

hade som känt sitt skyddshelgon<sup>1</sup>, vars bild framställdes å små me-  
daljer, som synas hava brukats i dagliga livet ungefär som våra  
nutida föreningsmärken. I Paris har ur Seine uppmuddrats massor  
av sådana märken, som beskrivits av Forgeais, Les Plombs historiés  
trouvés dans la Seine (5 bd). De franska tenngjutarna hade till  
skyddshelgon S:t Fiacre och S:t Maturin, vilkas bilder återges å  
deras föreningsmedaljer. Vanligast förekommer ärkeängeln Mikael  
som tenngjutarnas skyddspatron, och det är givetvis hans bild, som  
går igen å den som kvalitetsmärke å tenn från 1600-talets senare

<sup>1</sup> En katolsk sammanställning av dessa helgon återfinnes hos D. H.  
Kerler, Die Patronate der Heiligen. Ulm 1905.

del och under 1700-talet vanliga ängelbilden, se Löfgren bd I, sid. 271, 272. Vi se därav, att ett medeltida bruk återspeglar sig i förhållanden långt in i nyare tid eller så länge tenngjuteriet över huvud existerade under skrämmässiga former.

Liknande är förhållandet med rosen, som ock är ett allmänt antaget kvalitetsmärke för tenn och som sådant synes gå tillbaka till 1500-talets senare del, exempelvis i Nürnberg. Den visar slående överensstämmelse med åtminstone två av våra rosmedaljer: lockmedaljen i Drothem-kannan S. H. M. 4782 (Löfgren I: 2, fig 7 a) och i kannan Nord. M. 72930, fig. 102 e, jfr rosstämplarna Löfgren bd I, sid. 270. Liknande rosmedaljer äro vanliga i kannor från Regensburg och Salzburg vid 1500-talets slut och 1600-talets förra hälft<sup>1</sup>. De synas där vara modellerade i gjutformen.

På grund av denna allmänna utbredning inom tenngjuteriet av senmedeltida förebilder torde man kunna antaga samma förhållande föreligga beträffande de nordtyska medaljernas bildmotiv. De voro icke något enbart för de nordtyska kannorna specifikt, och förekomsten av en medalj påminnande om de nordtyska gör därför ej kannan obetingat till ett tyskt arbete. Även de holländska senmedeltida kannorna synas bära liknande medaljer. Att emellertid de skandinaviska och finländska medaljerna delvis haft nordtyska förebilder är påtagligt, ett förhållande som ju dock ej är sällsynt beträffande äldre bildframställning och formgivning.

Huru allmänt spridda bilderna för orneringen å kannorna voro framgår, då hänkelornering och medaljer från kannor i skilda länder visa samma bilder, som endast i en eller annan detalj kunna åtskiljas. Sålunda bär Sibbo-kannan (Nyland i Finland) nära exakt samma bladranka som kannorna Löfgren I: 2 nr 1, 2 och 2 a från Uppland och Södermanland, Maria-medaljen å den ena Hasle-kannan (Grieg fig. 90) och en i Embach vid Dorpat funnen kannan (Hausmann Taf. XXIII) visa samma bild, som också nära sammanfaller med medaljer i kannor från Lübeck (Lauffer fig. 25), från Tjørve (Grieg fig. 91) och från Naerland (Grieg fig. 93), medaljen med Kristushuvud i den ena Hasle-kannan (Grieg fig. 100) är i det närmaste lik lockmedaljen å en kannan i Blekinge Museum (ej ovan beskriven), samma typ ehuru mera utvecklad visar lock-

<sup>1</sup> K. von Radinger, Verzeichnis der Zinngegenstände des städt. Museums in Salzburg 1909. Tafel VII nr 64—71.

medalj  
och bil  
(S. H.  
samma  
32) ock  
(Helsin  
Gotland  
å Japa  
Urbilde  
lotusbl  
kulten  
giösa b  
och Fi  
ringen,  
helst i  
flesta f

Dr I  
bilder,  
i tre fa  
Lauffer  
och Ha  
stadsm  
dr Lau  
bjudna

Blanc  
förekon  
daljer  
och sta  
nare to  
genom  
ligen ha  
stans ir  
S. H. M.

<sup>1</sup> O. F

<sup>2</sup> Å t  
se nedan  
brakteat  
av tenn  
åsiikt or

bd I, sid. 271,  
förhållanden  
som existerade

Imänt antaget  
åka till 1500-  
slående över-  
lockmedaljen  
och i kannan  
bd I, sid. 270.  
gensburg och  
lft<sup>1</sup>. De synas

nggjuteriet av  
na förhållande  
motiv. De voro  
likt, och före-  
gör därför ej  
ska senmedel-  
lertid de skan-  
ordtyska före-  
ir sällsynt be-

kannorna voro  
r i skilda län-  
i detalj kunna  
nd) nära exakt  
2 och 2 a från  
ena Hasle-kan-  
funnen kannan  
kså nära sam-  
auffer fig. 25),  
g fig. 93), me-  
Grieg fig. 100)  
kinge Museum  
lad visar lock-  
ände des städt.

medaljen i kannan S. H. M. 3327 från Skåne (Löfgren I: 2, fig. 10 a) och bilden å ena sidan av en klockboettformad relikgömma av silver (S. H. M. 6812), vars andra sida återger en Agnus Dei-bild av samma typ som medaljerna å kannan från Göttingen (Lauffer fig. 32) och å en i Danzig gjuten smalcyindrisk kannan från 1500-talet (Helsingfors N. M. 692), rosmedaljen å kannan från Vamlingbo, Gotland (Löfgren I: 2, fig. 18 a) återfinnes i nära exakt samma bild å Japanska legationens vapensköld ovan porten Strandvägen nr 25. Urbilden till vår medeltidsros är tydligen orientens solbild eller lotusblomma, som över Athen och Rom kommit med den kristna kulten till oss i Norden. Härav torde framgå att detta skiftande religiösa bildmaterial var allmänt spritt över Östersjöländerna, i Norge och Finland, och medaljutsmyckningen, troligen även hänkelorneringen, synes ingått obligatoriskt å varje kannan av vad typ som helst i dessa länder. Där en kannan nu saknar medalj, har den i de flesta fall tappats bort.

Dr Lauffers 17 avbildade medaljer visa Maria- och korsfästelsebilder, i ett fall lammet med korsfanan. Men dessutom förekomma i tre fall som lockmedalj små s. k. Hohlpfennige (brakteater), som Lauffer hänför till städerna Itzehoe och Verden från omkring 1400 och Hamburg från 1500-talet, och i ett fall en medalj med Bremens stadsmärke från omkring 1400. Medaljerna med brakteater anser dr Lauffer vara det i kanngjutareförordningar redan från 1375<sup>1</sup> påbjudna stadsmärket.<sup>2</sup>

Bland de ovan såsom ej utländska angivna kannornas 21 medaljer förekomma Maria- och korsfästelsebilder, men i 5 kannor rosmedaljer och i 2 kannor medalj med lejonbild. Lammet med korsfanan och stadsmedaljerna saknas fullständigt. Obefintligheten av de senare torde bero på att stadsmärke påbjöds för kanngjutare först genom skrån 1622. Skrån 1545 fordrade endast mästaremarke. Möjligen har dock därförut mästaremarke i form av graverat eller med stans inslaget bomärke brukats. Å den cylindriska Drothemskannan S. H. M. 4782 förekommer ett med stans inslaget bomärke, som möj-

<sup>1</sup> O. Rüdiger, Die ältesten Hamburgischen Zunftrollen. Hamburg 1874.

<sup>2</sup> Å två efter detta manuskripts utarbetande i Skåne funna tyska kannor, se nedan, är lock-knappen prydd med brakteatavgjutningar i tenn, den ena brakteaten från Stralsund, varav framgår att dessa avgjutningar utförts av tenngjutarna, vilket förhållande synes tala för riktigheten av Lauffers åsikt om brakteaterna som stadsmärken.

ligen är kanngjutarens, och å kannan S. H. M. 12774 återfinnes en kanngjutarestämpel med bomärke.

Även i ett annat avseende skiljer sig vårt kannbestånd beträffande medaljerna från det nordtyska. Dr Lauffer påpekar, att han ej kunnat finna någon regelbundenhet i placeringen av bildtyperna i lock och botten. Hos våra kannor sitta 6 korsfästelse- och 5 rosmedaljer i lock, 3 Mariamedaljer i botten, endast i 2 botten sitter korsfästelsemedalj. Den ena av de senare är dubblett till medaljen i locket, möjligen har tenngjutaren för tillfället saknat Mariamedalj. Den andra kannan, S. H. M. 12774, är sannolikt tillkommen efter reformationen, vilket kan förklara, att Mariabilden ersatts av en korsfästelsebild. Härav framgår som regel att korsfästelse- eller rosmedalj placerades i locken, Mariamedalj i botten.

Ytterligare några anmärkningsvärda överensstämmelser förtjäna påpekas. I locken å kannorna Nord. M. 72930, 114615, 135671 samt å en i privat ägo sitta rosmedaljer, fig. 102 e, som alla slagits med samma stans. De två första kannorna bära, som vi ovan sett, samma bladornering å hänklarna, den tredje kannan är i formen lik den första och den fjärde lik den andra. Bottenmedaljer saknas. Alla fyra ha troligen utgått från samma mästare i Stockholm. Kannan L. R. K. 15/74 och kannan från Gagersrum bära i botten samma lejonmedalj, bild 102 a, och ha utgått från samma verkstad. Lejonbilden med bladkvist i gapet är väl en Kristussymbol, som haft förebild inom kyrklig konst. En i trä snidad reliefbild av ett stående lejon i Hofs kyrka, Östergötland<sup>1</sup>, är ett sådant exempel med några detaljer påminnande om lejonmedaljens. Kyrklejonets bladkvist är av enklare typ men avslutas av tre bladflikar, huvudets form åtskilligt överensstämmande, cirklarna å bogen äro antydde och den nedre svansen har en liknande treflikig avslutning. Troligen kan en ännu närmare förebild uppletas.

Å kannorna S. H. M. 2782 och 2189 sitta i locken korsfästelsemedalj och i botten Mariamedalj, som respektive slagits med samma stans, bild 102 d. Den senare Mariabilden är dubbelslagen. Då också kannformen är nära överensstämmande, synas de bära tillskrivas samma mästare.

Av 21 bevarade medaljer å de som svenska angivna kannorna hava således 10 slagits med 4 stansar och motsvarande 8 kannor tillhöra

<sup>1</sup> O. J a n s e, Medeltidsminnen från Östergötland 1907, fig. 18.

med  
förut  
kan  
som  
melse  
samr  
Soi  
fram  
jeqvi  
om V  
De ä  
271 f  
righe  
visar  
ristis  
senar  
överg  
kanti  
utsee  
dessa  
meda  
bild.  
tillhö  
samr  
Des  
och b  
pen å  
eller  
bild  
Quell  
Hans  
Münz  
Berli  
tenhä  
nästa  
Der  
är fö  
Hänk

återfinnes en

d beträffande  
; att han ej  
bildtyperna i  
e- och 5 ros-  
bottnar sitter  
ill medaljen i  
Mariamedalj.  
kommen efter  
rsatts av en  
fästelse- eller

slser förtjäna  
, 135671 samt  
a slagits med  
n sett, samma  
rmen lik den  
as. Alla fyra  
nnan L. R. K.  
t lejonmedalj,  
onbilden med  
förebild inom  
lejon i Hofs  
t detaljer på-  
ir av enklare  
skilligt över-  
redre svansen  
nnu närmare

korsfästelse-  
s med samma  
en. Då också  
ra tillskrivas

unnorna hava  
nnor tillhöra

18.

med största sannolikhet 3 mästare. Då kannorna tillhöra skilda fynd förutsätter ju detta ett mycket stort kannbestånd, som påtagligen ej kan vara nordtysk export. Att trots det fragmentariska tillstånd, som en stor del av våra kannor företer, dock så många överensstämmelser i form, hänkelorning och medaljer kunna påvisas, tyder på samma sak, oavsett ovan relaterade rent nationella särdrag.

Som ovan nämnts har det efter denna undersöknings avslutande framkommit ytterligare fyra kannor: en från byggnadsrådet F. Liljeqvists samling, fyndorten obekant, och tre funna i en mosse nordost om Vä kyrka i Skåne (numera i Lunds Univ:s Historiska Museum). De äro beskrivna i Löfgren I: 2, Tillägg för sid. 15 och 19 (sid. 271 f), vartill hänvisas. De tre sistnämnda erbjuda inga större svårigheter vid bestämmandet av nationalitet. Den lilla kannan fig. 97 visar den holländska formen för motsvarande typ med dess karaktäristiska låga fotdel, mycket vida överdel och kupiga lock. Detta senare har dock en nära horisontell yttering och synes utgöra en övergångsform från det plana locket med upphöjd mittdel. Kannans kantiga form avviker också något från det mera samlade, rundade utseende, som präglar den holländska typen, men sannolikt bero dessa skiljaktigheter på den höga åldern hos kannan ifråga. Bottenmedaljen visar en utmärkt vacker och väl modellerad korsfästelsebild. Hänkeln är reliefornerad med drakbild. Kannan måste anses tillhöra tidigt 1400-tal i likhet med de två andra kannorna i samma fynd.

Dessa tillhöra den nordtyska slanka typen, Lauffer fig. 1 och 3, och bära liksom denna den konformade höga knoppen å locket. Knoppen å den mindre kannan avslutas med en pålödd tennskolla, gjuten eller slagen efter en brakteat från Stralsund från 1400-talet av typen bild 295 hos Wilhelm Jesse: *Der Wendische Münzverein*, tr. i *Quellen u. Darstellungen zur Hansischen Geschichte*, N. F. bd VI, *Hansischer Geschichtsverein*, Lübeck 1928 (jfr Tab. XXX, fig. 507, i *Münzgeschichte Pommerns im Mittelalter* av Hermann Dannenberg, Berlin 1893). I botten synes märken efter en förlorad medalj, bottenhållet troligen igenplackat. Hänkeln bär reliefutsmyckning, nu nästan bortfränt men troligen av typen drake med bladstjärt.

Den större kannan har samma form, fig. 98, men dess lockknopp är försedd med en reliefbild, som synes likna ett malteserkors. Hänkelns reliefutsmyckning visar fig. 101 f. I botten en medalj med



8 ekrar inom cirkel med pärlbård. Grepen tvärställd rund stav (Hammer-typ). Trots den nära dubbla höjden mot den föregående är formen exakt densamma som dennas. Kannan kan därför med säkerhet anges som nordtysk från tidigt 1400-tal.

Bestämmandet av nationalitet för kannan från Liljeqvists samling erbjuder större svårigheter. Den tillhör den höga slanka typen men har högre rundat lock, fig. 99. Formen synes överensstämma ganska nära med Lauffers kanna fig. 1 (här fig. 87) men visar tydligt de svenska särdragen med fylligare buk, vidare halsparti, lägre balk; den står därför kanske närmare den svenska kannan fig. 86 (Löfgren I:2 nr 4), men halsringen är högre och locket kupigare. De utsökt väl avvägda proportionerna och enkla linjerna synas tyda på svensk mästare. Vad som förbryllar är därför endast den höga kupiga lockformen, den dubbla ekollongrepen, som ju fullständigt saknas å vårt formbestand, samt balk- och hänkeländarnas utformning med två uppstående eggjar. Även den brutna fotringens övre konkava form är en detalj, varå saknas motsvarighet. Om ej halsringen vore så hög, skulle man kunna förmoda norskt ursprung. Även den schlesiska typen synes den stå nära, jfr *Antiques* vol. XIV nr 2 (aug. 1928), sid. 139. I botten sitter en inplackad korsfästelsemedalj (Kristusbilden med rak benställning) fig. 102 f, och å locket utsida är graverat en rosliknande geometrisk figur med radiellt ställda 8 linjer mellan rosbladen i varje halvkvadrant, omgiven av en 8-uddig stjärna bildad genom den utanför liggande ytans schattering medelst freckling. Halsens mittband är på liknande sätt schatterad.

De i Norge funna kannorna lämna ett belysande jämförelsematerial till de svenska. Vissa bestämda särdrag från den nordtyska typen kunna också hos dem påvisas. De hava liksom de svenska kannorna tyngdpunkten genomgående högt placerad, varigenom formen företer harmoniska linjer och proportioner. Skillnaden i fotdelens och lockbalkens höjd i jämförelse med de nordtyska är ej så framträdande som hos våra kannor, men däremot uppträder en annan fullt genomförd typskillnad i halsringens höjd. Där halsring ej helt saknas, är den anmärkningsvärt låg. Sannolikt kunna vi häri spåra engelsk påverkan. Därpå tyder också det helt plana locket å Hasle-kannan C 10065, Grieg: Oslo og Rostock, fig. 13. Kannan visar dessutom i botten en medalj med lejonbild, Grieg, fig 16, som

ej kan var  
locket sitte  
svenska me  
medalj kan  
funnen i T  
samma utse  
återger ock  
att även de  
begagnad a  
ett norskt  
en grepfor  
Båda Døbl  
motsvarighe  
Grieg fig 4  
främmande  
smakfullhet

Den i La  
överensstän  
arbete ang  
mot den se  
med rik rel  
förstärkand  
hänkeldele  
Att döma a  
kannan ett

De norsk  
placering s  
bild i botte  
liknande m  
att Mariabi

De norsk  
ge, kanske  
utveckling,  
delvis med  
kerligen al  
norna, fig 8  
ländska stil  
del, lätt kup

d rund stav  
n föregående  
i därför med

vists samling  
a typen men  
amma ganska  
ar tydligt de  
, lägre balk;  
fig. 86 (Löf-  
kupigare. De  
ynas tyda på  
st den höga  
. fullständigt  
rnas utform-  
ringens övre  
Om ej hals-  
kt ursprung.  
antiques vol.  
lackad kors-  
g. 102 f, och  
k figur med  
vadrant, om-  
för liggande  
l är på lik-

iförelsemate-  
n nordtyska  
de svenska  
rigenom for-  
naden i fot-  
tyska är ej  
ppträder en  
Där halsring  
unna vi häri  
plana locket  
13. Kannan  
fig 16, som

ej kan vara nordtysk men förefaller vara typiskt norsk, och i locket sitter en rosmedalj, Grieg, fig. 15, av samma typ som den svenska med tre bladringar inom pärlkant, fig. 102 e. Att denna medalj kan vara ett norskt arbete visar en formplatta av brons funnen i Tønsberg och återgivande bl. a. en ros av nära nog exakt samma utseende, fig. 309 a hos Grieg: Middelalderske byfund. Plattan återger också en korsfästelsemedalj av den nordtyska typen, visande att även dessa medaljer kunde utföras i Norge. Plattan är naturligen begagnad av norsk guldsmed även om den möjligen ej skulle vara ett norskt arbete. Den andra Hasle-kannan, C 10066, har å locket en grepform, som saknar motsvarighet annorstädes, Grieg, fig. 17. Båda Døble-kannorna, Grieg, fig. 4 a och 4 e, visa former, vartill motsvarighet saknas i Nord-Tyskland. Gå vi till hänkelorneringen, Grieg fig 4 b, 4 d och 17, se vi en enkelhet i teckningen, som är helt främmande för den nordtyska hänkelorneringen och i betagande smakfullhet utan motstycken.

Den i Lademojæren i Trondhjem funna kannan, Wallem, sid. 7, överensstämmer i formen närmast med den ovan som nordnorskt arbete angivna kannan S.H. M. 8792, fig. 96, men har i motsats mot den senare en låg halsring. Dess hänkel visar en unik typ med rik reliefornering med bladslingor å hänkelns sidor samt å en förstärkande cirkelplatta i vinkeln mellan den rundade och vertikala hänkeldelen en liten lejonbild (?), som också tyder på norskt arbete. Att döma av formen och i synnerhet den rika hänkelorneringen är kannan ett sent 1500-talsarbete.

De norska kannorna visa samma regelbundenhet i medaljtypernas placering som våra kannor: ros- eller korsfästelsebild i lock, Mariabild i botten. Den i Sverige funna kannan bär dock i botten en rosliknande medalj, men som ovan påpekats är den av så sent datum, att Mariabilden kan hava med avsikt utbytt.

De norska kannorna med undantag av de två från Drammenälven ge, kanske i ännu högre grad än de svenska, intryck av en egen stilutveckling, och det är endast den allmänna nordtyska typen och delvis medaljerna, som påminna om tyskt arbete. Kannorna äro säkerligen alla utförda i Norge. Däremot visa de två Drammen-kannorna, fig 80, 81 hos Grieg: Middelalderske byfund, typiskt den holländska stilen från sent 1500-tal: vid hals med hög kragformad överdel, lätt kupigt lock med "erekt"-formad grep utan balk, låg fotdel och

den S-formade svagt byggda hänkeln med fri, utböjd nedre slutdel. De hava så gott som exakt samma form som kannan i Göteborgs Mus., fig. 95. Grieg anger dessa felaktigt som norskt arbete och påpekar att de sakna medaljutsmyckning. Medaljerna kunna ha fallit bort, eljest beror frånvaron av dem på kannornas sena tillkomst. Deras holländska ursprung är säkert och en närmare undersökning borde uppdaga två holländska stämplrar.

Om de finländska kannorna är det vanskligare att yttra sig; dels är det bevarade beståndet, fyra kannor, för litet, dels röjer dessas form mera nordtysk inverkan. Sålunda visa de relativt hög och vid fotring och hög balk. Dock ligger tyngdpunkten genomgående högt, huvudsakligen på grund av att halsdelen är högre och vidare. Gemensamt för kannorna är fotringens skarpt lutande ställning, en låg vertikal halsring samt en oerhört kraftigt utvecklade, hög och svällande bräddkant. De två kannorna Hsfrs N. M. 496 och kannan från Uleåborg giva därför ett enhetligt och annat intryck än de nordtyska av denna typ, Lauffer fig. 2, 7 och 8. Den fjärde kannan, Hsfrs N. M. 3428: 2, jordfynd från Jomala, Åland, visar en klotrund buk närmast av Elbing-kannans typ, som ju dock saknar halsring, då däremot Ålands-kannan har en kraftigt utbildad halsdel, där bräddkanten t. o. m. är betydligt högre än den vertikala halsringen. Den öppna halsformen liknar den holländska typen å de mindre kannorna, jfr *Antiques* vol. XVI (dec. 1929), sid. 509, fig. 231, men halsringens och lockets form utsluta antagandet om holländskt ursprung. Hos samtliga ger kannans överdel en väl proportionerad jämnvikt mot underdelen. Kannorna hava en prägel av robust styrka och hårdhet över sig, vilket för övrigt karakteriserar det finländska tennet också senare på 1600—1700-talen. Det synes därför även hos dessa kannor föreligga en nationell stil trots påtaglig tysk inverkan. Det förtjänar påpekas, att två av kannorna bära ros-medalj, den ena i botten, den andra i locket. I bottarna sitta en stor Maria-medalj, en korsfästelsemedalj och en otydlig medalj med tre figurer. En tenngjutare Jakob är känd i Åbo på 1420-talet.

Beträffande de danska kannorna synas de tre bilderna hos Olrik ej möjliggöra något omdöme. Av samma bilder i *Antiques* vol. XI nr 3, sid. 198, framgår dock att två av dem tillhöra den satta typen, den tredje den höga slanka. De visa alla den nordtyska typen. En oerhört hög, vid och snedställd fotdel uppbär en kort buk, som hastigt

övergår i en ått och bottendiameternordtyska typen konformad knop

Att i Sverige, särdrag från den märkningsvärt ått och konstalstrinden senmedeltidenslank päronform XIV nr 2 (1928)

I Holland funnenr 6 (dec. 1929), alla är den vid eller mindre struden låga, mera sstrutformad halsvi en satt typ med brandt-kannan ått sid. 362. Den s. 1 fig. 56 och aug. annan form, sordel. Den har mysenare i Skottland holländska kannavgöras om typen lilla kannan från holländska kann de bära medalje

I England se form utan egen direkt fortsätter med platt lock, fig. b och d.

Den bukiga bålunda efter ett har då så fullständigtill nya former.

utböjd nedre slutdel.  
kannan i Göteborgs  
orskt arbete och på-  
rna kunna ha fallit  
nas sena tillkomst.  
rmare undersökning

re att yttra sig; dels  
st, dels röjer dessas  
relativt hög och vid  
1 genomgående högt,  
ögre och vidare. Ge-  
nde ställning, en låg  
eklad, hög och sväl-  
496 och kannan från  
intryck än de nord-

Den fjärde kannan,  
nd, visar en klotrund  
ock saknar halsring,  
utbildad halsdel, där  
vertikala halsringen.  
typen å de mindre  
sid. 509, fig. 231, men  
let om holländskt ur-  
n väl proportionerad  
ägel av robust styrka  
riserar det finländska  
ynes därför även hos  
ts påtaglig tysk in-  
orna bära ros-medalj.  
a sitta en stor Maria-  
3 medalj med tre fi-  
1420-talet.

re bilderna hos Olrik  
er i Antiques vol. XI  
lhöra den satta typen,  
nordtyska typen. En  
i kort buk, som hastigt

övergår i en åtsnörpt halsdel. Förhållandet mellan bräddiametern och bottendiametern förefaller vara t. o. m. mindre än hos den nordtyska typen. Den slanka kannan bär liksom den tyska en hög konformad knopp.

Att i Sverige, Norge och Finland tidigt utmejslats vissa nationella särdrag från den allmänna nordtyska typen synes ej vara mera anmärkningsvärt än motsvarande förhållande inom annan formgivning och konstalstring. Andra länder visa också nationella särformer å den senmedeltida bukiga tennkannan. I Schlesien har typen en hög slank päronform med vid övre del och kupigt lock, se Antiques vol. XIV nr 2 (1928 för aug.), sid. 139, fig. 151, 152.

I Holland funnos på 1500-talet flera former, se Antiques vol. XVI nr 6 (dec. 1929), sid. 509, fig. 229, 231—233, 235, men typiskt för dem alla är den vida halsdelen, vars övre del gärna övergår i en mer eller mindre strutformad krage i st. f. halsring och bräddkant. Även den låga, mera satta typen, fig. 231, visar senare en alltmer utpräglat strutformad halsdel, se fig. 235 och 238. I kannan fig. 95 ovan hava vi en satt typ med den karakteristiska kragen. Även den s. k. Rembrandt-kannan är en senare utveckling härav, se Antiques maj 1927, sid. 362. Den s. k. Frans Hals-kannan, se Antiques maj 1927, sid. 382, fig. 56 och aug. 1929, sid. 128, fig. 116 och 219, visar åter en helt annan form, som synes gå tillbaka åtminstone till 1500-talets förra del. Den har mycket gemensamt med en typ från Schweiz och göts senare i Skottland med exakt samma former men utan pip. Då äldre holländska kannor veterligen ej äro reproducerade, kan knappast avgöras om typerna äro en utveckling av den nordtyska, men den lilla kannan från Vä, se fig. 97 ovan, synes ej tyda därpå. De äldre holländska kannorna äro emellertid gjutna i två vertikala hälfter, de bära medaljer och reliefutsmyckad hänkel.

I England se vi åter en helt avvikande typ, nära jämntjock päronform utan egentlig halsdel och med svagt utbildat fotparti, som direkt fortsätter bukens nedre del med en svag utböjning, samt med platt lock, se Cotterell, Old Pewter, London 1929, sid. 113, fig. b och d.

Den bukiga borgerliga kannan upphörde i Sverige med 1500-talet, sålunda efter ett c:a 400-årigt bestånd under samma former. Den har då så fullständigt spelat ut sin roll, att den ej ens givit upphov till nya former. De bukiga kanntyper, som under 1600—1800-talen

uppträda, synas ej kunna härledas ur denna. De bilda med all sannolikhet fortsättningen av en annan senmedeltida bukig kannform, som kan betecknas som högreståndskannan. Den karakteriseras av mera svängda former med halspartiet mer eller mindre utdraget på höjden samt står alltid på en fritt utbildad fot. Typen synes framträda först under 1400-talet. En kanna i Kunstgewerbe-Museum i Oldenburg, avbildad av Lauffer fig. 38, visar typen. Denna kanna är också gjuten i två vertikala halvor, men kannans botten ligger givetvis i vecket mellan buken och foten. I botten sitter en korsfästelsemedalj<sup>1</sup>, i locket en rosmedalj, vilken senare synes tyda på sydtyskt arbete. Lauffer daterar kannan till början av 1500-talet. I Åbo Hist. Mus. förvaras en synnerligen vacker representant av denna form, beskriven hos Löfgren I: 2, sid. 9 och bild 8. Den dateras i museets katalog till 1400-talet men torde sannolikt ej vara äldre än från omkring år 1500. Godset är tunt, den lejonfigur, som pryder locket, den "erekt"-formade grepen och den draxlingformade avslutningen av hänkeln återfinnes som vanliga detaljer å tyska cylindriska kannor från omkring år 1500.

Med mera åtsnivad rörformig hals uppträder typen i de tyska Ratskannen, se E. Hintze, Nürnberger Zinn, Abb. 1 och 2, den förra från omkring 1520, den senare från 1652. Hintze anger typen utbildad på 1400-talet. I Holland fanns på 1500—1600-talen samma form med samma användning, se Town Flagon i Antiques juni 1930, sid. 537, fig. 259—262. Hos ämbetsgillena förekom den allmänt under 1500—1600-talen, se ämbetsgillan för Lübeck 1573, Bremen 1577, Stettin 1500-talet, Nürnberg 1578, Wien 1686 och Stockholm 1624, avbildade i Löfgren I: 1, pl. VII.

Typen uppträdde ock som skänkkanna försedd med pip, se Karl Berling: Altes Zinn i Bibliotek f. Kunst- u. Antiquit.-sammler, sid. 66, fig. 39 och pl. II, fig. 3 hos J. Warncke: Die Zinngiesser zu Lübeck, Lübeck 1922. Den förra kannan i Kunstgewerbemuseum i Dresden är daterad till omkring år 1500, den senare utförd av Gerd Bothe i Lübeck och graverad 1670. Med nära exakt samma former återfinnes den i Danmark, Norge och Sverige vid 1600-talets förra del och mitt, se J. Olrik: Gammelt Tintøj i Tidsskrift for Industri, fig. 13, J. Bøgh i Bergenske Kandestøbere og deres Maerker, fig. 35, Löfgren I, pl. XIV. Vår kannan tillhör Högs kyrka i Häl-

<sup>1</sup> Av Lauffer daterad till omkring 1400.

singland och är Givetvis göts ty har utveckling formen eller ha formen. Det är vanliga kyrklig 36. Den sista 1700-talets sena

Det kan syna den borgerliga antalet i Nord-T större användni Även beträffand skåp, äga vi so i våra relativt ofta kunde nya kan dock ej gå som efter någon ligen ringa kos glest bebodda oc eller gömda skä tidigare upptäck historiskt intres hava vi i den sto En mycket stor marker, som fö odlas. I sjöar c under sen tid kr

ilda med all sannolik form, som karakteriseras av mera utdraget på höjden res framtråda först seum i Oldenburg, anna är också gjuter givetvis i vecket slsemedalj<sup>1</sup>, i locket sikt arbete. Lauffer st. Mus. förvaras en beskriven hos Löf- s katalog till 1400- omkring år 1500. sket, den "erekt"- ningen av hankeln a kannor från om-

en i de tyska Rats- h 2, den förra från typen utbildad på samma form med uni 1930, sid. 537, nänt under 1500— emen 1577, Stettin m 1624, avbildade

med pip, se Karl quit.-samlar, sid.

Die Zinngiesser stgewerbemuseum senare utförd av ära exakt samma ige vid 1600-talets Tidsskrift for In- og deres Maerker, ögs kyrka i Häl-

singland och är utförd av Göran Kandt i Stockholm på 1640-talet. Givetvis göts typen även hos oss på 1500-talet. Senare på 1600-talet har utvecklingen gått över till den mera ursprungliga rena päron- formen eller har denna utvecklats parallellt direkt ur 1400-tals- formen. Det är den under 1600-talets senare del och hela 1700-talet vanliga kyrkliga vinkannan med snås, se Löfgren I: 2, pl. 35 och 36. Den sista länken i utvecklingskedjan se vi i det under 1700-talets senare del och 1800-talet vanliga "päronstopet" utan snås.

Det kan synas egendomligt att så många senmedeltida kannor av den borgerliga typen bevarats i Sverige i förhållande till det ringa antalet i Nord-Tyskland. Detta betyder naturligtvis ej, att typen haft större användning här. Snarare var väl förhållandet det motsatta. Även beträffande andra alster av äldre konstslöjd, exempelvis altarskåp, äga vi som känt ett långt talrikare bestånd, beroende på att i våra relativt fattiga kyrkor prydnader och inredning icke så ofta kunde nyanskaffas som i det rikare Tyskland. Samma orsak kan dock ej gälla tennkärlen. Dessa voro ju förbrukningsartiklar, som efter någon tids användning gingo sönder och då för en tämligen ringa kostnad omgötos. Orsaken synes vara tvåfaldig. I det glest bebödda och odlade Sverige har jorden längre behållit tappade eller gömda skatter. I Tyskland hava däremot nedgrävda tennkärl tidigare upptäckts och omgjutits, innan ännu ett allmännare kulturhistoriskt intresse kunnat rädda fynden åt eftervärlden. Dessutom hava vi i den stora landhöjningen säkerligen haft en mäktig hjälpare. En mycket stor del av kannorna äro funna i vatten eller å sankmarker, som förut stått under vatten och först i våra dagar börjat odlas. I sjöar och mossar tappade eller gömda kannor hava först under sen tid kunnat påträffas och nya fynd torde vara att påräkna.

## ZUSAMMENFASSUNG.

*ALBERT LÖFGREN*: Die spätmittelalterliche gebauchte Zinnkanne.

Nachdem durch mehrere Forscher, Otto Lauffer, J. Warncke, J. Olrik, S. Grieg, Fr. B. Wallem, R. Hausmann, der spätmittelalterliche sog. hanseatische Kannentypus in Norddeutschland, Dänemark, Norwegen und den Ostseeprovinzen näher beschrieben sowie in Schweden noch vorhandene 27 Kannen nebst einigen Kannenteilen im Zusammenhang mit dem neuerschienenen zweiten Band der Arbeit des Verf.'s "Det svenska tenngjutarehantverkets historia" untersucht worden sind, behandelt Verf. vergleichend dieses Material sowie 4 in Finnland aufgefundene Kannen. Er weist nach, dass die Konstruktion und das Alter der Kanne darauf hindeuten, dass der Typus die erste Entwicklung des primitiven Typus der Klosterwerkstätte in der profanen Zinngiesserei ist. Der Kannentypus war während des 14.—16. Jahrhunderts die allgemein vorkommende Kanne in sämtlichen Ländern um die Ostsee herum und wurde in den gebräuchlichen Grössen von 1 Quartier bis 1,5 Kannen gegossen.

Für die Ausgestaltung der Kanne werden nationale Sonderzüge sowohl in Schweden wie in Norwegen und in Finnland nachgewiesen. Die in den betreffenden Ländern gefundenen Kannen sind demnach im allgemeinen inländische Arbeit. Von den in Norwegen erhaltenen Kannen sind jedoch zwei holländisch, der schwedische Kannenbestand weist zwei holländische, eine wahrscheinlich norwegische und drei norddeutsche Kannen auf. Die an den Kannen vorkommende Verzierung mit Medaillen in Deckeln und Böden und Reliefbildern an den Henkeln zeigt ein vielgestaltiges religiöses Bildmaterial, das deutsche Vorbilder gehabt hat und in allen diesen Ländern allgemein verbreitet gewesen und dort nachgebildet worden ist. Man darf annehmen, dass die Verzierung während der katholischen Zeit obligat an allen Kannen jedes beliebigen Typs gewesen ist. Schliesslich wird ein nationaler Stil für den Kannentypus auch in anderen Ländern, Schlesien, Holland und England, nachgewiesen. Der Kannentypus hörte in Schweden vollständig mit dem 16. Jahrhundert auf, und die gebauchten Kannentypen des 17.—19. Jahrhunderts gehen auf die der Kultur der höheren Stände angehörige mittelalterliche gebauchte Kanne (Typus im Kunstgewerbemuseum in Oldenburg) oder auf den Typus der Ratskanne zurück. Dass in Schweden Kannen in so grosser Anzahl erhalten geblieben sind, schreibt Verf. der spärlichen Bebauung des Bodens und der grossen Landhebung zu, wodurch in Seen und Mooren versteckte oder verlorene Kannen erst in später Zeit haben angetroffen werden können.

Till riksantikvar  
lämnade uppgifter  
St. Malms socken,  
förordnad att på p.  
Den 27 aug. 193  
Harald Faith-Ell  
synnerligen intres  
inskriften och bl.  
och för dr Arne.

En knapp km.  
väster sträcker sig  
sjö med Djulösjön  
som lek- och förl  
hetsnatten. Där fi  
en del stora och  
park till herrgårde  
var i marken, äro  
ligen äldre fornmi  
åtskilliga större o  
Runinskriften be  
Svartbäcken, strax  
ligen slät och insl

× Y+Rʔ || Rʔ  
Nl\*kl

D. v. s. i transskr  
× margrRt × RhrRn  
sustr × sin ×  
"Detta har tydlig  
"Margret Ehren  
syster."

Ristaren förväxla  
en sentida, aldrig  
lit 'lät') och sustr  
skaper i formen av  
tat från en grupp