

ECL

9340

Gamla gjutformar hos Nils-Erik Schreuder, Stockholm

Upton-upon-Severn, Oktober 2000

Jan Gadd

Vid besök hos Nils-Erik Schreuders tenngjuteri (firman heter nu Gjutet Tenn) tillsammans med Tomas Helander i oktober 2000 uppmättes och vägdes nedanstående gjutformar. Några är tidigare registrerade av Albert Löfgren i *Stockholms Kanngjutaeskrå*, band III, bilaga 8, med noteringen att Peter Åbergs rokokoform var ägd av Fabrikören Ferd. Holmberg i slutet av 1940-talet. Andra formar har artikelnummer från Nordiska Museet, vilket kan vara en förväxling med andra liknande formar. Det kan emellertid också vara fallet att Schreuders formar är kasserade och att "identiska" finns på Nordiska - eller tvärtom!

Nils-Erik Schreuders farfar arbetade på Santessons Tenngjuteri innan han startade sin egen firma och hans mästarprov och diplom är i familjens ägo. Från daterade produkter kan man följa denna firmas olika namn; 1901 - "Tenn & Metallförädlings AB" och senare även "Tenn & Metall Fakt. Bolaget". 1907 finns "Schreuder & Olsson" i stämplingen och senare även endast "S&O". Firmamärket var "Mälardrottningen" flankerad av initialerna S och O.

Från tidigt 1900-tal var flera konstnärer knutna till företaget som formgivare, bl.a. Edvin Ollers, Ferdinand Broberg och Aron Jerndal.

Schreuders nuvarande formbestånd kan kanske delas upp i följande grupper:

1. Gamla formar från skråtiden, som beskrivs nedan.
2. Formar för bruksföremål från sekelskiftet och senare, exempelvis tallrikar och uppläggningsfat, dosor och skålar, en del i ryrokoko.
3. Formar för konstprodukter (även designade bruksföremål - se bild) av Ollers, Broberg och Jerndal (ex.vis formarna till Jerndals "Midsommardansen" och Brobergs "Lucia").
4. Formar till souvenirbägare. Så gott som varje stad eller turistort i Sverige hade sin egen souvenirmugg från ca. 1900-1910 med stadens namn och vapen och som regel tre

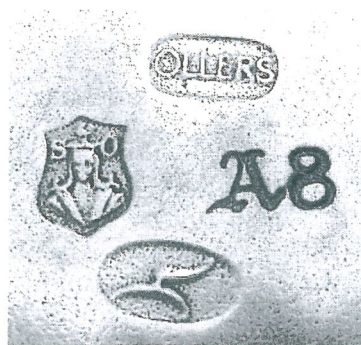


Fig. 1. Schreuder & Olssons stämpling 1927 på Ollerskannan nedan. Den understa stämpelein är dock inte ännu identifierad - kanske formgravörens?



Fig. 2. Kaffekanna av Edvin Ollers, stämplad 1927, gjuten av Schreuder & Olsson. Stämplingen illustreras ovan.

stadsmotiv i relief. Dessa bågare hade tre vertikala sidopartier (vyer) med tre separata formmantlar med gemensam formkärna. Det var alltså möjligt att gravera ytterligare ett eller två sidopartier (mantlar) och på så sätt få en något annorlunda bågare. Schreuder & Olsson hade troligen en marknadsandel av över 50% för denna då viktiga produkt i konkurrens med de tyska gjuterierna, främst Felsenstein & Meisner i Nürnberg (med stämpling "F&M" över "N"). Denna firma konkurrerade även med Schreuder & Olsson med sitt jugendtenn med varumärket "Norica".

Det är även viktigt att få det övriga formbeståndet registrerat med notering om namn på formgivaren, där detta är möjligt.

En parallell när det gäller konsttenn är Londonfirman Liberty som tillverkade sina egna jugendföremål i tenn som idag är betydande samlarobjekt. I slutet av 1800-talet skedde tillverkningen i Tyskland men från ca. 1900 tillverkades tennet i England av firman W. H. Haseler i Birmingham. Liberys mest kända formgivare var Archibald Knox från 1901, Rex Silver och Jessie M. King.

1998 beslöt Liberty att starta nytillverkning av flera av de gamla modellerna hos A.E. Williams i Birmingham, som nu använder de ursprungliga gjutformarna.

Nedanstående tabell visar de gamla formarna med ett försök till datering där inskription saknas. Hänseftningar till Löfgren gäller hans förteckningar i band III, bilaga 7b (förteckning från 1790), 7g (sammanställning av formförteckningarna 1766-1846) och 8 (bevarade identifierade formar; de lägre numren inom parantes nedan), sid. 507- 512. "Storlek" avser ungefärligt mått på den färdiggjutna artikeln. Alla formar testades med magnet.

Nr	Gjutform	Storlek	Vikt	Tillverkare/år	Kommentar
1	Djup 5-passig rokokotalrik	238 mm diam.	4500g underdel, 4050g överdel, totalt 8550g	Peter Åberg, märkt: "Petter Åberg 1758 med embetets be-costnad förfärdigad". Ett ben märkt "1-248".	Gjutjärnsform. Löfgren (nr.13) anger "metall" och vikten 8,5 kg för den flata och 15,5 kg för den djupa, vilket alltså inte är korrekt. Form nr. 1766:4, ägare ca. 1950 var "Fabr. Holmgren."
2	5-passigt rokokofat	284 mm diam.	6100g underdel, 6000g överdel, totalt 12100g	Carl Wessman, märkt: "1757 Carl Wessman 1767" (Kanske tillv. 1757 och lagad/ändrad 1767.)	Gjutjärnsform. Löfgren (nr. 18), NM inv. nr. 9344, form nr. 1766:24. Löfgren har här fel på åtskilliga punkter. Vikten är inte 13,6 kg och Nordiska Museet har troligen inte ett inventarie-nummer för denna form (?) Löfgren har förmodligen ("helt säkert") aldrig själv sett dessa formar eftersom han som ingenjör naturligtvis var medveten om att endast icke-ferritiska formar kan kallas "metallformer" och de andra "gjutjärnformer" (eller sandsten, som inte är aktuellt här). Hans kommentar om "omgjutning av formen" 1767 är därför troligen nonsens. (Ett fat av Ryman ur denna form är illustrerat av Löfgren, band III, bild 87.)
3	Barock-kälad tallrik	215 mm diam.	5450g totalvikt	Svaga initialer, troligen "D.B.", kanske ytterligare detaljer går att få fram med litet arbete? Detta är troligen Daniel Björkmans fatform, förmodligen från 1725.	Metallform. Löfgren redovisar ett kälrat fat från 1725, diam. 22 cm, Nordiska Museet NM nr. 133492, band III, sid 335, som kan vara gjutet i denna form. Båda gjutformsformhalvorna visar sprickor i godset (se illustration) och var därför troligen kasserade; det är egendomligt att de inte smälts ner! Denna form tycks relatera till Löfgren (nr. 4), NM nr. 141662, som är en form till ett kälrat fat med diam. 35.2 cm märkt "DBM 1725". Om det kan bekräftas att denna form är Björkmans (barockkälningen och storleken tyder på det), så är denna form en av de äldsta svenska bevarade gjutformarna.
4	Tallrik med enkel, brant kälning	224 mm diam.	7650g totalvikt	Märkt "ANO*EB*1749". Detta är troligen en av Erik Björkmans formar (brorson till nr. 3 Daniel Björkman).	Metallform. Detta är säkert formen till 21,7 cm tallrik i Löfgren band III, nr. 15, sid. 378, (typ-bild nr. 69 av Ryman; liksom Björkmans hamrat efter gjutningen). Ett ben märkt "265".
5	Formunderdel till djup tallrik med brant skälning av brättet.	205 mm	1625g (underdelen)	Formbenen liknar benen till Åbergs formar; ett ben här märkt "221".	Metallform. I avsaknad av formöverdel som avslöjar brättets utseende, så blir denna formunderdel svår att identifiera. Den är troligen tillverkad i mitten av 1700-talet och är av den typ som då hamrades efter gjutningen.
6	Tiopassigt ovalt rokokofat.	400x299 mm	8350g överdel, 8450g underdel, totalt 16800g	Carl Jacob Lemon, märkt "Förfärdiggatt till Embetets Nytt År 1816 af Carl Jacob Lemon"	Gjutjärnsform. Löfgren (utan nummer), 1828:37, NM inv. nr. 29988a. Angiven vikt av 23.4 kg stämmer inte och troligen inte heller Nordiska Museets inventarienummer?

Löfgrens (eller snarare hans medhjälpare) vikter stämmer inte och det kan tänkas att Löfgren inte lät väga formarna utan använde en felaktig multiplikator för en direkt översättning av de gamla listornas äldre vikter?

Illustrationerna nedan visar tabellens formar med undantag för nr. 5. Lägg märke till att yttersta kanten på formarna är del av tillslutningen. Gjutet gods kan aldrig ha större mått än formen tillåter (plustolerans), medan tenngjutaren i svarven minskade både godstjockleken och även diametern på runda fat och tallrikar.

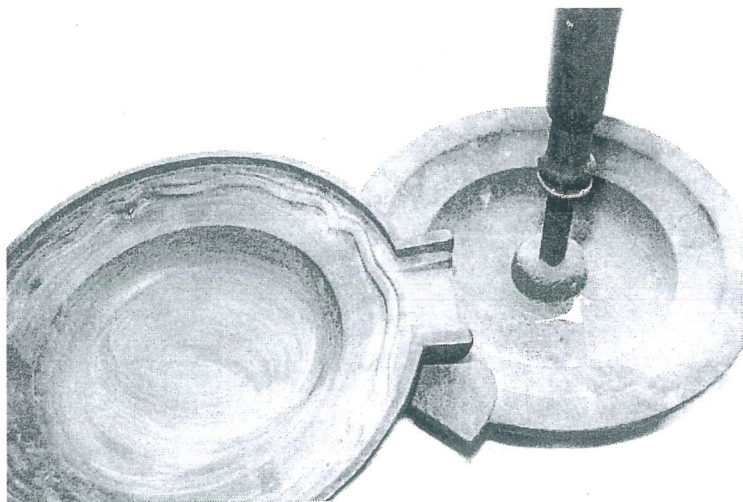


Fig. 3. Peter Åbergs djupa rokokotallriksform av gjutjärn, nr. 1 ovan, daterad 1758. Formunderdelens onödiga snibbar är klart synliga.



Fig. 4. Carl Wessmans gjutjärnsform daterad 1757/1767 för ett fempassigt fat, nr. 2 i tabellen. Liksom nr. 1 har även denna form de onödiga snibbarna i formens underdel, som medförde extraarbete efter gjutningen eftersom tallrikarna/faten inte kunde svarvas ut till kant. Det är möjligt att både Åberg och Wessman använde tallrikar och fat tillverkade av mästarna i Frankfurt am Main som förlaga (mall/modell) vid formtillverkningen, som skedde i sandflaska. Både före och efter tillkomsten av dessa ämbetsformar tillverkade stockholmsmästarna sina rokokotallrikar/fat med utgångspunkt från vanliga runda tallrikar/fat, som klipptes och formades innan bården applicerades och som därför oundvikligen hade rokokosnibben även på undersidan. Kanske dessa blev gjutmodeller?

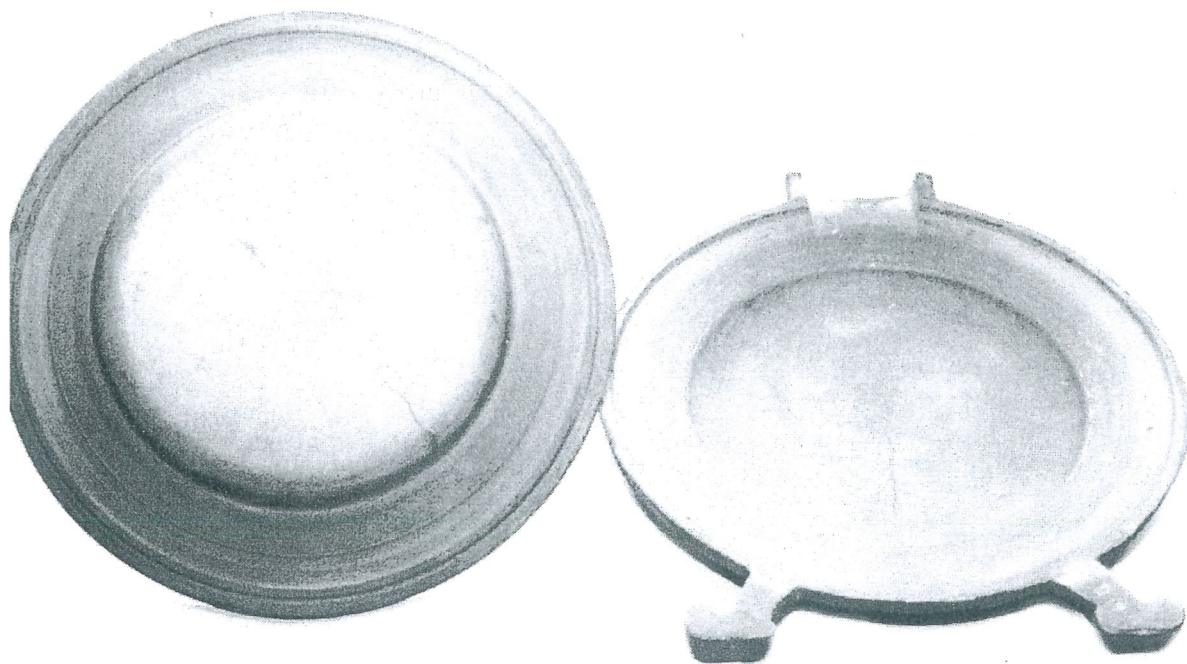


Fig. 5. Metallform för en barockkälad 215 mm tallrik, säkerligen tillverkad av Daniel Björkman år 1725. Detta är en av de äldsta bevarade svenska gjutformarna. (Nr. 3 i tabellen.)

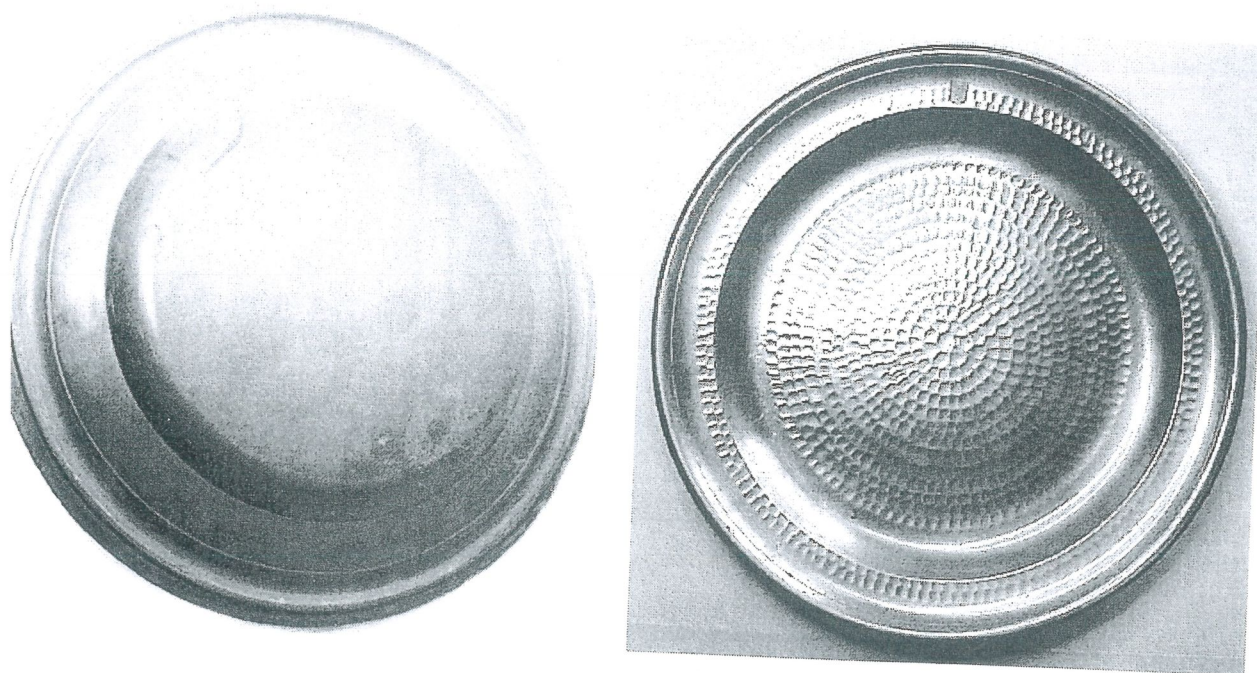


Fig. 6. Metallform för 224 mm diam. tallrik med enkel, brant kälning, märkt "ANO*EB*1749", tillverkad av Erik Björkman 1749. (Nr. 4. i tabellen.) Denna tallriksform, som vanligtvis hamrades (och därför gjöts i 4-stämplat, blyfritt tenn), blev mycket vanlig i hela Sverige under de följande 40-50 åren. Exemplet visar en sådan tallrik av Samuel Weigang, Stockholm, stämplad 1789, diam. 219 mm, troligen gjuten i denna form.

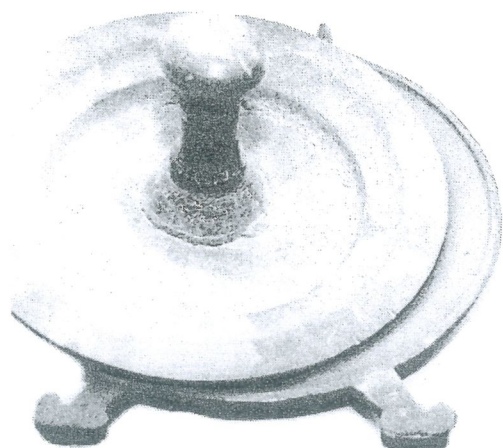




Fig.7. Gjutjärnsform för ett 10-passigt rokokofat av Carl Jakob Lemon, daterat 1816. (Nr 6. i tabellen.)