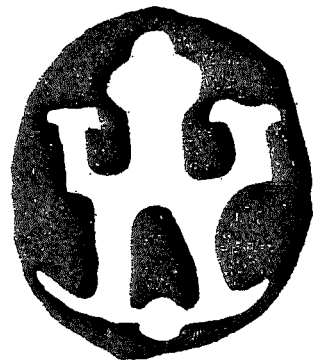


IBX

SILVER TENN

av jönköpingsmästare



*JÖNKÖPINGS LÄNS
MUSEUM
8/4—1/5*

SILVER TENN

av jönköpingsmästare

8 april—1 maj 1967

Jönköpings läns museum

Jönköpingskretsen
av Svenska Röda Korset

SILVER

Den första kända guldsmeden i Jönköping hette Magnus och omtalas 1456. Det är troligt att även före denna tidpunkt fanns guldsmeder i den livaktiga medeltidsstaden och i varje fall synes de senmedeltida guldsmederna ha haft god om-sättning. Många är framstående män i den lilla staden och under 1400-talets andra hälft känner vi åtminstone åtta till namnet. Däremot är deras verk okända, men utan tvekan har det varit kyrkor och kloster som varit de främsta beställarna.

Från 1485 beslöts i ett riksrådsbrev, att guldsmederna skulle stämpla sina silverarbeten. Denna stämpel utgjordes av guldsmedens bomärke och genom att jämföra dessa bomärken med sigill på handlingar eller bevarade gravstenar, har det varit möjligt att identifiera mästarna. För Jönköpings del dröjer det ända till Jöns guldsmed, som var verksam 1538—1571, som ett bomärke kan identifieras med ett namn, och först med Herman guldsmed, som omnämnes 1570—1597, kan ett arbete föras till en mästare. Under 1500-talet är sjuutton guldsmeder kända till namnet och under 1600-talet sexton. Guldsmederna tillhörde stadens övre sociala skikt och många av dem blev såväl rådmän som borgmästare. Många drev affärsverksamhet vid sidan av guldsmedsyrket.

I och med skråordningarna 1642 och 1669 skulle mästarna tillhöra ett skrå-ämbete, vilket var Stockholms, som före 1689 var huvudämbetet i riket. Troligen var dock anslutningen till ämbetet tveksam, ty på 1680-talet effektiviserades organisationen och från 1689 kommer arbeten från Stockholmsmästare att stämplas förutom med mästar- och stadsstämplar även med årsbokstav.

Även Jönköpingsmästarna påbörjade årsbokstavsstämpling 1689. Från 1690 inrättas ett "Smålands province ämbete" med Kalmar som huvudort, men då äldermannen Hans Sturck i Kalmar år 1705 har avlidit, föres skralådan till Jönköping och guldsmeden Börje Wall blir älderman. Denne begärde hos magistraten i Jönköping 22/1 1706 att "lådan föres från Kalmar och med var sin nyckel till Wall och bisittare samt provinsstampen och bokstäver (som betyda årtal) och ej tillåta ohaltigt guld och silver att passera". Därmed blir Jönköping huvudort för silversmederna i Småland och till ämbetet hör mästare från inte mindre än 24 städer, nämligen Alingsås, Borås, Eksjö, Falkenberg, Gränna, Halmstad, Hjo, Kalmar, Kristinehamn, Lidköping, Mariestad, Skara, Skänninge, Skövde, Strömstad, Ulricehamn, Vadstena, Varberg, Vimmerby, Vänersborg, Västervik och Växjö. Äldermannen i ämbetet hade dock vissa besvär att hålla ämbetets auktoritet i alla städerna, bl. a. tillsätter mästarna i Västervik och Kalmar egna nya mästare utan att ämbetet tillfrågas.

Jönköpingsmästarna använder också provinsstämpeln, ett lejon, tillsammans med stadsstämpeln, fastän den enligt instruktionerna skulle utnyttjas för mästare från andra städer. Denna stämpel förekommer åtminstone mellan åren 1706—1754. Under mitten och senare delen av 1700-talet kombineras denna med stadsstämpeln i en enda stämpel.

Under 1700-talets andra hälft bildas nya ämbeten i flera av de ovannämnda städerna och ämbetet i Jönköping kommer inte längre att intaga samma framskjutande position. Staden har själv många mästare och en tid i början av 1800-talet finns inte mindre än tretton silversmeder verksamma. I och med skråväsendets upphörande år 1846 och den även i silversmidet alltmer fabriksmässiga produktionen blir de i Jönköping verksamma självständiga silversmederna tämligen fåtaliga. Genom den s. k. fullmaktsstämplingen kunde industriprodukters stämplars även återge återförsäljaren, varför endast ett par silversmeder från 1800-talets andra hälft finns representerade.

Jönköping hörde under tiden fram till omkring 1800 till de mer utpräg-lade handels- och hantverksstäderna i landet. Som hantverksstad hade den ett rikt uppland, där smålandsbönderna redan från 1600-talet vid sidan av det torftiga jordbruket bidrog med att förse en del av städernas hantverkare med råmaterial, som hudar och malm. Några hantverk intog en särställning i Jönköping, främst de som hörde samman med vapentillverkningen men också grytgjutare och krukmakare var överrepresenterade i förhållande till andra städer.

Guldsmeder och tenngjutare hade en stark ställning i staden och dessa yrkesgruppers produkter har i vår tid rönt en stor uppskattning i vida kret-sar både som konsthantverkligt vackra ting och som samlarobjekt.

När nu Jönköpings läns museum tagit initiativet till en omfattande ut-ställning av silver- och tennföremål av jönköpingsmästare är det dels för att kunna få en rikare bild av dessa hantverkares produkter men framför allt för att kunna presentera för en som vi vet sakkunnig och intresserad publik unika konstföremål, som annars är omöjliga att få ta del av genom deras spridning hos många privata samlare, i kyrkor och på skilda museer. Till alla dem, som välvilligt inte bara lånat ut sina dyrbara föremål till ut-ställningen utan också bidragit med värdefulla uppgifter, får jag framföra läns museets varma tack. I detta tack inbegriper jag även vår medarrangör, Jönköpingskretsen av Svenska Röda Korset, vars styrelse på olika sätt med-verkat till utställningens tillkomst.

Gunnar Lindqvist

AMBJÖRN GULDSMED

Nämnd 1560

SVEN GULDSMED —1560—1571—**BENGT GULDSMED** —1571—1609—

Nämnd som "gamle Bengt guldsmed"

MÄNS GULDSMED —1572—1603—

Änkan nämnd 1609

HERMAN GULDSMED —1572—1597—

Riksdagsman, rådman, kyrkvård.

1. Sked, på baksidan graverat Bielkes och Stures vapen samt initialerna HB AS (Hogenskild Bielke, friherre till Läckö, och Anna Sture). Skara museum.

JÖNS (JON) ANDERSSON —1576—1590—**NILS JONSSON** —1576—1622—**BENGT GULDSMED** —1595—1597

Nämnd som "unge Bengt", död 1597

JÖNS JONSSON —1596—**EVERT GULDSMED** —1596—1607—**PER JONSSON** —1604—1627—**HÅKAN GULDSMED** —1607—1611—

Kämnär 1607

FRANTZ ANDERSSON —1613—1624—**FRANS WERNICK** —1614—1636—

Bisittare

HANS JONSSON —1619—**MAGNUS GULDSMED**

Nämnd 1456

LENAR GULDSMED

Nämnd 1456—1481

GERMUND GULDSMED

Nämnd 1465

KRISTIERN GULDSMED

Nämnd 1481

ARON GULDSMED 1481—1519

Rådman, borgmästare

BJÖRN GULDSMED 1490—1512**PER GULDSMED** 1495—1514**JACOB GULDSMED** 1495—1538**CLAUS GULDSMED** —1517—1532

Död 1533

HANS GULDSMED —1525—1546—**TÖRE (TORD) GULDSMED** —1525—1560—

Rådman

ANDERS GULDSMED —1532—1560—

Rådman, borgmästare

HÅKAN GULDSMED —1538—1547—

Änkan nämnd 1577

JÖNS (JOHANNES) GULDSMED —1538—1571—**OLOF GULDSMED**

Nämnd som mästare vid en arvsvist 1545, blev dräpt före 1588

BÖRJE WALL 1682—1711

Lärde hos Peder Månsson Smitt, övertog 1682 som gesäll dennes verkstad, burskap 1683, älderman, rådman, död 1711 i pesten.

8. **Bägare**, 1691. Privat ägo, Eskilstuna.
9. **Bägare**, 1693. Kulturen, Lund.
10. **Oblatask**, 1695. Bankeryds kyrka, Småland.

SVEN PERSSON COLLIN 1694—1703

Flyttade från staden och reste utomlands 1703, omtalas död 1703.

SVEN ANDERSSON BROMAN —1698—1712 (1718)

Bisittare, gästgivare, död 1712. Änkan höll verkstaden med Anders Kiellman som verkgesäll till sin död 1718, varefter Kiellman övertog verksamheten.

11. **Bägare**, 1712. Jönköpings läns museum.
12. **Bägare**. Privat ägo, Jönköping.
13. **Bägare**. Privat ägo, Jönköping.

CLAS BARTEIJ

Född 1650, arbetat som silversmed, faktorismed, älderman, gift med Sven Collins änka, död före 1732.

ANDERS FALCK 1708—1739

Älderman, rådman, död 1739.

14. **Dryckeskanna**, 1711. Med ätterna Bondes och Sjöblads vapen. Friherre Carl J. Bonde, Ericsson.
15. **Pokal**, 1711. Med inskrifterna: "JONS/NORBERG/1702/CHLAS/BARTEIJ/ANNO/ samt Jönköping/d. 10 Maj/A° 1711/samt alla Gesälernas Wählkomen af Pistolemackare Clas Barteij: Paer Agren." Godsägare O. Ekman, Bjärka-Säby.
16. **Sockerskrin**, 1722. Nordiska Museet, Stockholm.
17. **Bägare** med graverad dekor och inskrift: Christian Henrick Sieg/Bisittare/Sven Åberg Ält/Gesäll/Deputert/Olaus Kruse. Kring brädden inskriften "Bisittaren Mäster Arvid Lindholm, Ält giesällen Jonas Lindquist Giesällen Paulus Bork" samt en heraldisk lilja. Stockmakareämbetets gesällkanna i Jönköping 1737. Nordiska Museet, Stockholm.
18. **Sockerruska**, 1739. Röhsska Konstslöjdmuseet, Göteborg.
19. **Knappar**, 2 st., Jönköpings läns museum.
20. **Bägare**. Privat ägo, Jönköping.

ERIK PERSSON (PEDERSSON) —1627—1667

Kämmär, rådman, rådsbisittare, riksdagsman, arbetade 1650 för Per Brahe, död 1667

SVEN ANDERSSON —1639—1656

Borgare 1634, död 1656, varefter verkstaden övertogs av svärsonen Per Eriksson

HENRIK GULDSMED —1641—

Möjligen endast gesäll

PEDER (PER) MÅNSSON-SMITT (SMITH) 1645—1660—

Av skotsk härkomst, lärde 1636 hos Erik Persson, burskap 1645, arbetade åt Per Brahe 1646—1660, gjorde brudkrona 1653 till Järnsås kyrka. Kronan vägde 79 lod och betalades med 79 Rd Smt.

PER ERIKSSON 1656—1661—

Son till Erik Persson, övertog 1656 svärfaderns Sven Andersson verkstad, arbetade åt Per Brahe 1660, död 1667 el. 1668.

2. **Dopskål**, 1659. Säby kyrka, Småland.
3. **Oblatask**, 1660. Mellby kyrka, Småland.
4. **Kalk**, 1655. S. Hestra kyrka, Småland. Cuppan utförd av B. F. Tellander, 1831.
5. **Vinkanna**. Bankeryds kyrka, Småland.

TORBJÖRN GULDSMED 1662—1667

Son till Erik Persson. Borgare, kyrkvärd, död 1667

LARS JOHANSSON BARCK —1668—1677 (1681)

Avlade borgared 1670, död 1677. Änkan höll verkstaden till 1681 då hon gifte om sig med Niclas Jönsson Barck.

CHRISTIAN GUDJOHAN —1669—1705

Borgmästaren tilltalar 1671 Christian guldsmed för att denne värderat två guld-armband såsom gott dukatguld, vilka befunnits vara av koppar men "härtförgyllda". Uppsade burskap och reste 1705 till släktingar i Tyskland.

6. **Oblatask**, 1673. Bredaryds kyrka, Småland.
7. **Oblatask**, med ätterna Ulfsparras och Måneskölds vapen. Kärd kyrka, Småland.

NICKLAS JONSSON BARCK 1681—1689

Avlade borgared 1681, då han gifte sig med broderns Lars Johansson Barck änka.

- 37. **Bägare**, 1755. Privat ägo, Jönköping.
- 38. **Gräddsnäcka**, 1762. Advokat S. Wetter, Stockholm.
- 39. **Bägare**, 1765. Privat ägo, Jönköping.
- 40. **Dosa**. Privat ägo, Jönköping.
- 41. **Brudkrona**. Tofteryds kyrka, Småland.

JOHAN AHLMAN 1752—1754

Verkgesäll hos J. Stammers änka, använde egen stämpel, sökte 1753 vinna mästarekap i samband med tilltänkt giftermål med änkan, fick löfte om mästerstycke men återkom aldrig.

PER (PETER) SCHOTTE (SKOTTE) 1754—1755

Född i Vadstena 1715, flyttade till Skänninge 1755.

- 42. **Sked**, 1764. (Skänninge stadsstämpel). Herr A. Lundqvist, Jönköping.

PETER J. UNNERUS 1755—1756

Anmäldes 1755 av sin gesäll Lars Biugg för innehav av falsk kontrollstämpel, död 1756 innan rättegången slutförts. Verksam i Gränna 1754—55.

- 43. **Sockenbudstyg**, 1755. Sandseryds kyrka, Småland.

HENRIK DAHLMAN 1757—1793

Född 1719 i Jönköping, i lära hos A. Falck, bisittare, gjorde konkurs 1771, "har av sagt sig" 1793, död 1803.

- 44. **Spänne**. Nordiska Museet, Stockholm.
- 45. **Bägare**. Nordiska Museet, Stockholm.
- 46. **Tumlare**. Privat ägo, Jönköping.

SVEN WIBLING 1758—1775 (1778)

Död 1775. Änkan tillhörde ämbetet till 1778.

- 47. **Spegel**, 1760. Kulturen, Lund.
- 48. **Bägare**, 1762. Jönköpings läns museum.
- 49. **Bägare**, 1768. Privat ägo, Jönköping.
- 50. **Sölja**, 1768. Nordiska Museet, Stockholm.

LARS BIUGG 1758—1812

I lära hos C. P. Tellander, mästare 1758, bisittare, ålderman, rådmän, överlät sannolikt verkstaden 1812 till B. Walquist, död 1816.

- 51. **Bägare**, 1768. Privat ägo, Jönköping.
- 52. **Bägare**, 1771. Herr A. Lundqvist, Jönköping.
- 53. **Snusdosa**, 1780. Privat ägo, Jönköping.

OKÄND MÄSTARE

- 21. **Ljusstakar**, 1714. Vittinge kyrka, Västmanland.

JOHAN SPINECKER —1715—1716 (1718)

Nämnd som svärdsfejare 1715, död 1716. Änkan höll verkstaden till 1718 med sonen Carl Westman som gesäll. Sonen övertog verkstaden 1718.

ANDERS KIELLMAN 1718—1721

Från 1705 gesäll hos S. Broman och senare verkgesäll hos änkan, övertog verkstaden och blev mästare vid änkans död 1718, död 1721.

- 22. **Bägare**, omkr. 1700. Jönköpings läns museum.

CARL WESTMAN (WESSMAN) 1718—1765

Arbetade 1715 som svärdsfejargesäll hos styvfadern J. Spinecker, senare verkgesäll i moderns verkstad, som han övertog 1718, vice rådmän, död 1765.

JÖRAN (JORG, GEORG) STAMMER 1729—1752 (1754)

Burskap 1729, bisittare, ålderman, död 1752. Änkan höll verkstaden till 1754 med Johan Ahlman som verkgesäll.

- 23. **Obiatask**, 1731. Bredestads kyrka, Småland.
- 24. **Sockerbössa**, 1732. Nordiska Museet, Stockholm.
- 25. **Lottningsask**, 1734. Göta Hovrätt, Jönköping.
- 26. **Bägare**, 1743. Pistolmakaregesällernas välkomma. Jönköpings läns museum.
- 27. **Tumlare**. Nordiska Museet, Stockholm.
- 28. **Bägare**. Privat ägo, Jönköping.
- 29. **Brännvinskjed**. Privat ägo, Jönköping.

PETTER FALCK 1739—1758

Son till A. Falck, lärde hos fadern, gesäll 1732, bisittare, ålderman, avvek från staden 1756 men nämns 1758.

- 30. **Kanna**, 1746. Hångers kyrka, Småland.
- 31. **Bägare**, 1748. Jönköpings läns museum.
- 32. **Bägare**. Jönköpings läns museum.
- 33. **Bägare**. Privat ägo, Jönköping.

CARL PETTER TELLANDER 1744—1778

Född 1715 i Jönköping, i lära hos Abr. Wirgman i Göteborg, bisittare, ålderman, död 1778.

- 34. **Tumlare**, 1745. Jönköpings läns museum.
- 35. **Bägare**, 1746. Pistolmakaremästarnas välkomma. Jönköpings läns museum.
- 36. **Supkoppar**, 2 st., 1747. Privat ägo, Jönköping.

SVEN MAGNUS PIHLGREN 1782—1806

Bisittare, ålderman, död 1806.

74. **Gräddsnipa**, 1785. Överläkare O. Nordenfelt, Jönköping.
75. **Karott**, 1795. Jönköpings läns museum.
76. **Oblatask**, 1799. N. Fågelås kyrka, Västergötland.
77. **Vinkanna**, 1801. Färgaryds kyrka, Småland.
78. **Matbestick**, 1802—03. Kulturen, Lund.
79. **Svampdosa**. Privat ägo, Eskilstuna.
80. **Bägare**. Tandläkare W. Sjöberg, Jönköping.
81. **Saltströare**. Jönköpings läns museum.

JOHANNES NORDGREN 1786—1818

Född i Jönköping 1756, ålderman, död 1818.

82. **Nattstake**, 1788. Privat ägo, Jönköping.
83. **Saltkar**, 1792. Privat ägo, Stockholm.
84. **Sölja**. Nordiska Museet, Stockholm.
85. **Skålaspanne**. Jönköpings läns museum.
86. **Knappar**. Nordiska Museet, Stockholm.

GUSTAF ÅBERG 1796—1828—

Bisittare, ålderman.

87. **Gräddkanna**. Privat ägo, Jönköping.

JOHAN SACKLÉN 1800—1812 (1814)

Bisittare, död 1812. Änkan Elsie Hasselqvist drev verkstaden till 1814, då hon gifte om sig med J. Bursell.

BENGT FREDRIK TELLANDER 1805—1844

Född 1871 i Jönköping, son till C. F. Tellander, i lära hos fadern, bisittare, ålderman, död 1844.

88. **Prästkrage**, 1841, har tillhört prosten J. L. Broberg, Forsheda. Jönköpings läns museum.
89. **Kaffekanna**. Tandläkare W. Sjöberg, Jönköping.
90. **Sockertång**. Jönköpings läns museum.
91. **Saltkar**. Privat ägo, Jönköping.
92. **Skärpspanne**. Jönköpings läns museum.

54. **Ljusstakar**, 1798. Privat ägo, Jönköping.
55. **Gräddkanna**, 1799. Privat ägo, Eskilstuna.
56. **Sölja**. Nordiska Museet, Stockholm.
57. **Sölja**. Nordiska Museet, Stockholm.
58. **Halslås**. Nordiska Museet, Stockholm.
59. **Bägare**, 1809. Konstsmid Th. Knutsson, Gränna.

THOMAS FUCHS (FUX) 1759—1766—

Svärdfejare, vann burskap 1759, stämplade arbeten 1762—1766.

OLAUS HASSELQUIST 1768—1792 (1800)

Född 1738 i Jönköping, i lära hos C. P. Tellander, bisittare, död 1792. Änkan höll verkstaden till 1800, då hon gifte om sig med J. Sacklén.

60. **Nattstake**, 1771. Röhsska Konstslöjdmuseet, Göteborg.
61. **Bägare**, 1772. Skogsinspektör E. Askeberg, Jönköping.
62. **Bägare**, 1775. Jönköpings läns museum.
63. **Sockerskrin**, 1775. Privat ägo, Jönköping.
64. **Sockerskrin**, 1775 (trol. Hasselquist). Renoverat av A. Edborg och skänkt av landshövding C. G. Bergensträhle 1847 som oblatask. Ljungarums kyrka, Småland.
65. **Sockerruskor**, par, 1776. H. M. Konungen.
66. **Skål**, 1779. G. Kugelberg, Lidingö.
67. **Vinkanna och oblatask**, 1782. Malmbäcks kyrka, Småland.
68. **Kalk**, 1792. Privat ägo, Jönköping.
69. **Saltkar**, 2 st., 1792. Fru Ulla Stenius, Örebro.
70. **Reseschatull**, med ett tjugotal silverföremål av Hasselquist och J. N. Segebaden. Friherrinnan Eva von Essen, Strömsberg.

OLAUS (OLOF) WETTERBERG 1773—1781—

Burskap som svärdfejare 1773, stämplade arbeten 1773—1781.

JOACHIM NICLAS SEGEBADEN (SEGERBAN, SIEGEBADEN)

1744—1786

I lära hos C. P. Tellander, arbetade bl. a. i Stockholm, död 1786.

71. **Sockerskrin**, 1776. Röhsska Konstslöjdmuseet, Göteborg.

CARL FREDRIK TELLANDER 1779—1813

Född 1753 i Jönköping, son till C. P. Tellander, i lära hos fadern, bisittare, ålderman, död 1813.

72. **Tumlare**, 1790. Privat ägo, Jönköping.
73. **Tumlare**, 1791. Privat ägo, Jönköping.

- 109. **Dosa**, 1829. Bankkamrer C. E. Wästfelt, Stockholm.
- 110. **Rakborste**, 1832. Bankkamrer C. E. Wästfelt, Stockholm.
- 111. **Dosa**, 1836. Jönköpings läns museum.
- 112. **Sockerskrin**, 1840. Auktionist J. Ahlström, Linköping.
- 113. **Supkalk**. Tandläkare W. Sjöberg, Jönköping.
- 114. **Supkopp**. Jönköpings läns museum.

ERIC LUDVIG NORDGREN 1817—1847

Född 1792 i Jönköping, son till J. Nordgren, i lära hos fadern, bisittare, ålderman, uppsade burskap 1847 och flyttade till Stockholm.

- 115. **Vinkanna**, 1843. Kristine kyrka, Jönköping.
- 116. **Halslås**. Nordiska Museet, Stockholm.

ERIC EKSTRÖM 1817—1819

Flyttade 1819 till Växjö.

FREDRIK WENNBERG 1825—1837

Född 1802 i Jönköping, i lära hos J. G. Bursell 1817, död 1837.

- 117. **Gräddkanna**, 1825. Jönköpings läns museum.
- 118. **Stolpknapp**. Nordiska Museet, Stockholm.

JOHAN WAHLSTRÖM 1829—1869 (1873)

Född 1803, i lära 1817 hos B. Walquist, vann burskap som guld- och silverarbetare 1829, bisittare, ålderman, död 1869. Ankan stämplade till 1873.

- 119. **Dosa**, 1830. Jönköpings läns museum.
- 120. **Orringar**, 1837, 1838, 1840. Jönköpings läns museum.
- 121. **Kam**, 1838. Privat ägo, Jönköping.
- 122. **Ljusstakar**, 1841. Direktör J. Fischer, Göteborg.
- 123. **Toalettask**, 1852. Nordiska Museet, Stockholm.
- 124. **Kaffekanna**, 1857. Överläkare N. Carlquist, Jönköping.
- 125. **Sölja**. Nordiska Museet, Stockholm.

ANDERS LINDBLOM 1836—1861

Född 1809, bisittare, stämplade till 1861. Anmärkningar mot hans stämplor av kontrollkontoret i Stockholm, 1864. Utflyttade 1861 till okänd ort.

- 126. **Matskedar**, 1849. Lantbrukare E. Vallström, Huskvarna.

SUNDTVIS ÄHLSTEDT 1806—1812

Mästare 1801 i Skövde under ämbetet i Jönköping, flyttade 1806 till Jönköping, burskap 1806, nämnd 1812, 1813 var hustrun ensamboende.

- 93. **Supkopp**, 1807. Jönköpings läns museum.

CARL LÜNDIN 1810—1814

I lära hos S. Pihlgren, bisittare, död 1814.

BENGT WALQUIST 1811—1829 (1830)

I lära hos L. Biugg, bisittare, död 1829. Ankan höll verkstaden ett år.

- 94. **Sockerskrin**. Tandläkare W. Sjöberg, Jönköping.
- 95. **Supkalkar**. Tandläkare W. Sjöberg, Jönköping.
- 96. **Fingerring**. Jönköpings läns museum.
- 97. **Hängprydnad**. Jönköpings läns museum.
- 98. **Sölja**. Nordiska Museet, Stockholm.
- 99. **Sölja**. Nordiska Museet, Stockholm.

JOHAN (JACOB)A-SON MALM 1815—1823

Född 1788, var gesäll hos J. Sackléns änka, sökte samma år burskap i Växjö men vann burskap i Jönköping och förenade sig 1815 med ämbetet där. Säges 1823 ha flyttat till Stockholm, utfattig.

JACOB GUSTAF BURSELL 1814—1830 (1836)

Gesäll hos B. Walquist, sökte burskap i Växjö men gifte sig 1814 med J. Sackléns änka och övertog hennes verkstad, burskap 1814, förenade sig 1815 med ämbetet, ålderman, död 1830. Ankan höll verkstaden till 1836, då hon uppsade burskapet.

- 100. **Gräddkanna**, 1827. Privat ägo, Jönköping.
- 101. **Skål**, 1830. Privat ägo, Jönköping.
- 102. **Dosa**. Tandläkare W. Sjöberg, Jönköping.
- 103. **Sölja**. Nordiska Museet, Stockholm.
- 104. **Sölja**. Nordiska Museet, Stockholm.
- 105. **Halslås**. Nordiska Museet, Stockholm.
- 106. **Halslås**. Nordiska Museet, Stockholm.
- 107. **Halslås**. Nordiska Museet, Stockholm.

MAGNUS FRYBERG 1817—1834 (1841)

Född i Jönköping 1794, i lära hos C. Lundin, bisittare, ålderman, död 1834 i kole-
ra. Ankan höll verkstaden till 1841, då hon uppsade burskapet.

- 108. **Snusdosa**, 1828. Jönköpings läns museum.

TENN

Först med Joen Jonsson Kannenberg framträder den förste tenngjutaren i Jönköping. Men dessförinnan har säkerligen funnits flera tenngjutare, som i äldre handlingar går under yrkesbeteckningen grytgjutare. Redan under 1400-talets första hälft nämnes elva grytstöpare och senare under 1500- och 1600-talen finns ständigt sådana yrkesmän i staden. Även om deras främsta verksamhet utgjorde gjutning i brons torde de ha tillverkat en hel del tennföremål. Genom grävningsfynd i våra medeltidsstäder vet vi, att bruket av tenn under senmedeltiden var ganska utbrett.

Joen Jonsson Kannenbergs verksamhet under 1640-talet inleder den kända tenngjutartraditionen i Jönköping, där ett tenngjutarämbete bildas 1762, ett av de fem som överhuvud funnits i landet. Under 1600-talet känner vi sex mästare i staden men endast två av dem kan tillföras arbeten. Av dessa är Joen Jonsson den helt överlägset mest produktive mästaren. Under 1700-talets förra hälft finns i staden endast två mästare samtidigt och det är först från 1700-talets mitt som antalet ökar till tre eller fyra. Innan ämbetet bildades tillhörde mästarna Stockholm tenngjutarämbetet.

Jönköpingsämbetets protokoll under 1700-talet finns i behåll och ger goda upplysningar om ämbetets verksamhet. Ämbetet uppehöll väl de bestämmelser om mästestycken, som fordrades enligt förordningar och exempelvis Adolph Helleday får 1782 uppvisa "en Trestops Soppeskål och en kallskålsform i mässing, med lock och överdelar" för att bli mästare. Under ämbetets senare år innan skräupplösningen 1846, var endast en mästare verksam i Jönköping.

I skråordningen 1545 påbjöds mästarestämpling av tenn, men detta torde ha vunnit gehör först under 1600-talet, då det bästa tennet försågs med en krönt rosstämpel. En förordning för kanngjutareämbetena år 1694 indelade tennet i tre kvalitetsgrupper, där det bästa tennet försågs med två mästar- och två stadsstämplar, mellankvaliteten med två mästarstämplar och en stadsstämpel och den lägsta kvaliteten med endast en stämpel av vardera typen. Årsbokstäver började användas från samma år. Från 1752 börjar kontrollstämpeln komma till användning. Den bestod av en sköld med tre kronor. Dessa stämplingsprinciper har upprätthållits i Jönköping, men 1600-talets tenngjutare använde, vad vi vet, aldrig rosstämpeln.

ABRAHAM EDBORG 1840—1872

Vann burskap 1840, mästare 1841, bisittare, död 1872.

127. Såsskål, 1844. Nordiska Museet, Stockholm.
128. Kaffekanna, 1844. Nordiska Museet, Stockholm.
129. Kaffekanna, 1846. Nordiska Museet, Stockholm.
130. Oblatask, 1848. Gullareds kyrka, Västergötland.
131. Klockkedja, 1849. Nordiska Museet, Stockholm.
132. Snusdosa, 1861. Nordiska Museet, Stockholm.
133. Medaljong, berlock eller sminkdosa, 1851. Jönköpings läns museum.

CLAES PETER HEDIN 1863—1877 (1905)

Född 1834, anmärkningar mot hans stämplat av kontrollkontoret i Stockholm 1864, död 1877.

134. Toalettask, 1868. Jönköpings läns museum.
135. Underlägg, 1868. Jönköpings läns museum.
136. Dosa, 1884. Jönköpings läns museum.
137. Överdel till klädesborste, 1895. Fröken E. Friberg, Jönköping.
138. Överdel till hårborste, 1895. Fröken E. Friberg, Jönköping.
139. Bägare, 1905. Jönköpings läns museum.

J. A. JOHANSSON

140. Tesil, 1876. Jönköpings läns museum.
141. Dosa, 1892. Jönköpings läns museum.
142. Bägare, 1905. Jönköpings läns museum.

GUSTAF ADOLF BOHLIN

143. Sockertång, 1906. Fröken E. Friberg, Jönköping.

LARS LUNDVALL d. ä. 1731—1733

157. **Välkomma**, 1731, skomakargesällernas i Jönköping. Nordiska Museet, Stockholm.
158. **Rörken**, 2 st., 1733. Privat ägo, Jönköping.
159. **Saltkar**. Jönköpings läns museum.
160. **Skål**. Nordiska Museet, Stockholm.

LARS MELLBERG 1733—1744

Gift 1733 med Lars Persson Ödmans änka.

161. **Fat**, 1737. Privat ägo, Jönköping.
162. **Skål**, 1742. Nordiska Museet, Stockholm.
163. **Ljusstakar**, 2 st., 1742. Svarttorps kyrka, Småland.
164. **Välkomma**, 1744, stockmakargesällernas i Jönköping. Nordiska Museet, Stockholm.
165. **Välkomma**, 1745, klensmedsgesällernas i Jönköping. Jönköpings läns museum.

PETER WEXDIUS —1743**PETTER LAGERWALL 1739—1747**

Änkan stämplade i många år.

166. **Dopskål**, 1745. Privat ägo, Jönköping.
167. **Fat**, 1745. Privat ägo, Jönköping.
168. **Bägare**, 1762. Herr A. Lundqvist, Jönköping.

JOHAN BRENNING 1746—1751

169. **Fat**, 1746. Privat ägo, Jönköping.
170. **Kanna**, 1751. Jönköpings läns museum.
171. **Terrin**, 1752. Nordiska Museet, Stockholm.

GUSTAF LUNDVALL 1752—1770

Född 1724, ålderman.

172. **Dopskål**, 1756. Privat ägo, Jönköping.
173. **Bägare**, 1756. Privat ägo, Jönköping.
174. **Välkomma**, 1760. Skomakarnas i Eksjö. Nordiska Museet, Stockholm.
175. **Fat**. Tandläkare H. Karlström, Jönköping.

OLOF ARTEDIUS 1753—1780

Född 1722, ålderman.

176. **Tekanna**, 1760. Privat ägo, Jönköping.
177. **Stop**, 1761. Privat ägo, Jönköping.
178. **Skål**, 1761. Dir. G. Sohlberg, Värnamo.
179. **Tallrik**. Privat ägo, Stockholm.
180. **Tallrik**. Privat ägo, Stockholm.
181. **Fat**. Tandläkare H. Karlström, Jönköping.

JOEN JONSSON KANNENBERG 1649—1666

Har bönhasat före 1649.

144. **Fat**. Jönköpings läns museum.
145. **Ljusstakar**, 2 st., 1662, från Dalstorps kyrka. Nordiska Museet, Stockholm.
146. **Dopskål**, 1664. Valshults kyrka, Småland.
147. **Skrin**, från färtläkare Nordstedt hem i Jönköping 1829—1854. Privat ägo, Jönköping.
148. **Vinkanna**. Smålands Burseryds kyrka.
149. **Ljusstakar**, 2 st. Rogberga kyrka, Småland.

JÖNS STAFFANSSON —1648—1669

Grytstöpare, tenngjutare.

DANIEL STOLPE —1676

Änkan, som var dotter till silversmeden Peder Månsson Smitt, gifte om sig med Christian Froste.

ANDERS SPERLING —1682**CHRISTIAN FROSTE 1680—1699**

Avlade borgared 1681.

150. **Ljusstakar**, 2 st. Tannåkers kyrka, Småland.
151. **Ljusstakar**, 2 st. Värnamo kyrka, Småland.

JOAS JONSSON KANKEL —1675—**STAFFAN JONSSON (?) 1675****JONAS JONSSON KANKEL —1675—**

Död före 1699.

LARS (LORENTZ) PERSSON ÖDMAN 1705—1729

Född 1676.

152. **Vinkanna**, 1697. Kulltorps kyrka, Småland.
153. **Fat**, 1708. Privat ägo, Jönköping.
154. **Dopskål**, 1712. Barnarps kyrka, Småland.
155. **Fat**, 1715. Privat ägo, Jönköping.

DANIEL DANIELSSON BERG

Gift 1699. Död 1699.

156. **Ljusstakar**, par. Tännö kyrka, Småland.

MARTIN GUSTAF MOBERG 1777—1819

Född 1746, ålderman, död 1819.

208. **Fat**, 1782. Hr Åke Olofsson, Anderstorp.
209. **Terrin**, 1785. Från fältläkare Norstedts hem. Privat ägo, Jönköping.
210. **Dryckeskanna**, 1787. Privat ägo, Jönköping.
211. **Ljusstakar**, 2 st., 1786. Kom.nämndsordf. H. Larsson, Skärstad.
212. **Miniatyrkanna**, 1792. Privat ägo, Jönköping.
213. **Såssnipa**, 1796. Privat ägo, Jönköping.
214. **Fat**, 1806. Friherre R. von Otter, Gränna.
215. **Bägare**, 1808. Friherre R. von Otter, Gränna.
216. **Brödkorg**, 1809. Nordiska Museet, Stockholm.
217. **Tallrik**, 1810. Privat ägo, Jönköping.
218. **Vattenkanna**, 1812. Privat ägo, Jönköping.
219. **Fat**, 1815. Friherre R. von Otter, Gränna.
220. **Kanna**, 1815. Avd.chef E. Larsson, Jönköping.
221. **Kanna**, 1817. Hr H. Erlandsson, Vetlanda.
222. **Ljusstake**, 1820. Fru M. Ek, Jönköping.
223. **Målkärl**, "halvkärl". Tandläkare H. Karlström, Jönköping.
224. **Brännvinsplunta**. Tandläkare H. Karlström, Jönköping.
225. **Soppskål**. Nordiska Museet, Stockholm.

ADOLF FREDRIK MOBERG 1816—1824

226. **Kanna**, 1816? Fru Sigrid Holmquist, Jönköping.
227. **Karott**, 1817. Göteborgs Historiska Museum.
228. **Tallrik**, 1817. Privat ägo, Jönköping.
229. **Bägare**, 1819. Från fältläkare Norstedts hem. Privat ägo, Jönköping.
230. **Bägare**, 1819. Kyrkoadjunkt H. Olsson, Sandseryd.

CARL CARLSSON 1825—1827

231. **Fat**, 1826. Jönköpings läns museum.
232. **Ljusstake**, 1826. Jönköpings läns museum.

NICLAS AHNSTRÖM

Född 1784. Flyttade 1817 till Växjö.

MATHIAS NORLING 1828—1850

Död 1853 i kolera.

233. **Ljusstakar**, 2 st., 1830-talet. Hr Aron Lundqvist, Jönköping.
234. **Fat**, 1831. Fru M. Engström, Bankeryd.
235. **Sängvärmare**, 1831. Jönköpings läns museum.
236. **Tekanna**, 1835. Nordiska Museet, Stockholm.
237. **Välkomma**, 1838. Garvareämbetets i Gränna. Nordiska Museet, Stockholm.

MAGNUS LUND

Född 1724 i Jönköping, ålderman.

LARS LUNDVALL d. y. 1761—1781

Född 1734, son till Lars Lundvall d. ä.

182. **Fat**, 1762. Fabrikör F. Andersson, Jönköping.
183. **Tallrikar**, 2 st., 1763. Fru Greta Norstedt, Gränna.
184. **Tallrik**, 1766. Konstsmid Th. Knutsson, Gränna.
185. **Fat**, 1770. Friherre R. von Otter, Gränna.
186. **Fat**, 1771. Hr A. Lundqvist, Jönköping.
187. **Grötskål**, 1771. Hr A. Lundqvist, Jönköping.
188. **Uppläggningsfat**, 1774. Privat ägo, Jönköping.
189. **Grötskål**, 1778. Fru M. Engström, Bankeryd.
190. **Gräddkanna**, 1780. Nordiska Museet, Stockholm.
191. **Saltkar**, 1780. Jönköpings läns museum.
192. **Sockerask**, 1782. Jönköpings läns museum.
193. **Ljusstakar**, 2 st., 1778. Avd.chef E. Larsson, Jönköping.
194. **Fat**. Fru M. Nordling, Jönköping.

JOHANNES P-SON LAGERWALL 1765—1775

Född 1740.

195. **Kaffekanna**. Nordiska Museet, Stockholm.
196. **Ljusstakar**, 2 st., Jönköpings läns museum.

HINDRIC NYBERG —1770—1780—

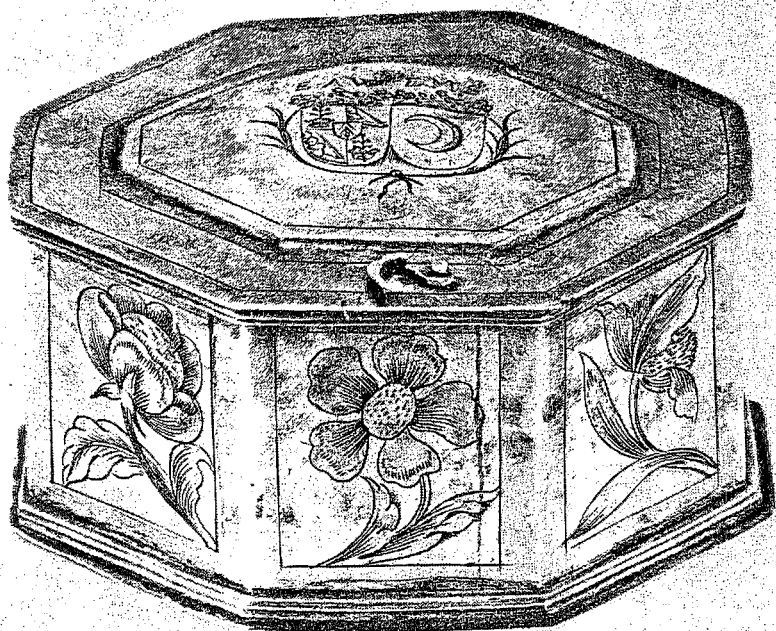
197. **Sked**, 1770-talet, 1778? Nordiska Museet, Stockholm.
198. **Tallrik**, 1770. Konstsmid Th. Knutsson, Gränna.
199. **Kanna**, 1780. Jönköpings läns museum.
200. **Fat**. Nordiska Museet, Stockholm.

NICLAS LUNDWALL 1782—1783

201. **Doppskål**, 1781. Torskinge kyrka, Småland.
202. **Bägare**, 1782. Fru M. Engström, Bankeryd.

ADOLPH HELLEDAY 1782—1796

203. **Tallrikar**, 2 st., 1782. Privat ägo, Jönköping.
204. **Bägare**, 1784. Jönköpings läns museum.
205. **Soppskål**, 1787. Göteborgs Historiska Museum.
206. **Stekfat**, 1794. Jönköpings läns museum.
207. **Fat**, 1795. Dr Stig Norstedt, Stockholm.



Oblatask av silver, mästare Christian Gudjohan (före 1669—1705). Tillhör Kärda kyrka.

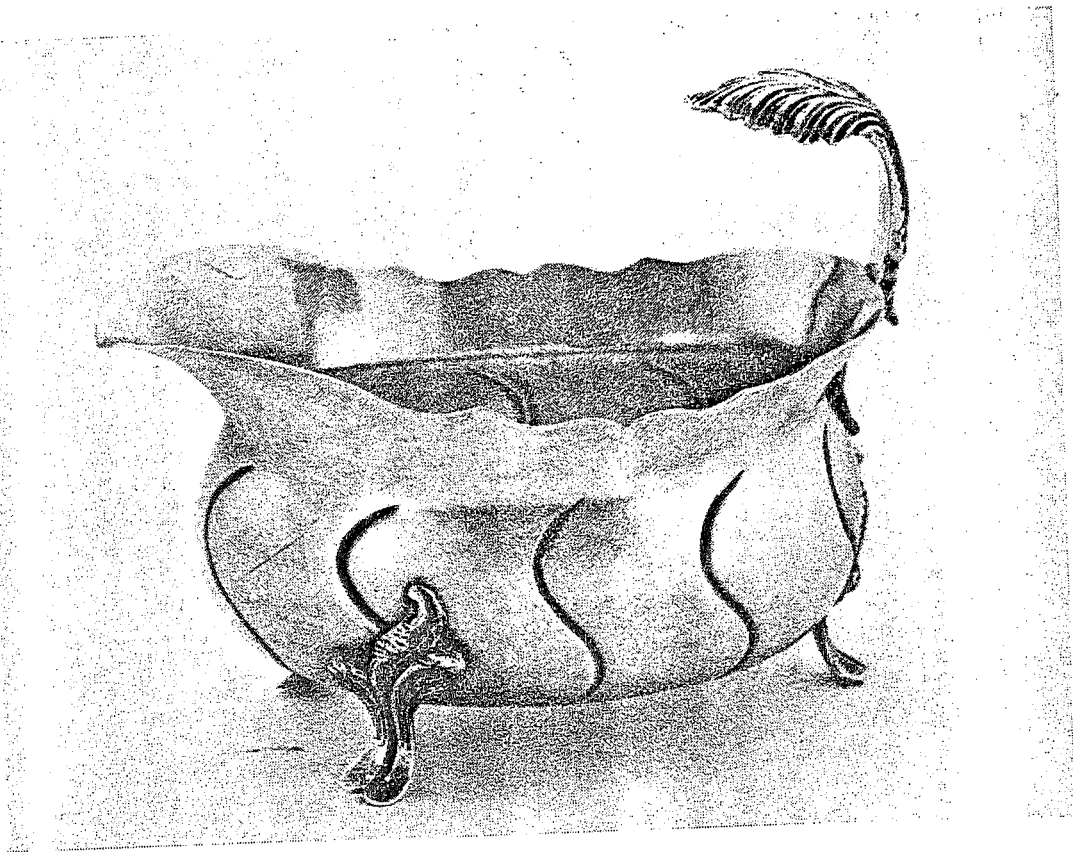
- 238. Ljusstakar, 1839. Dr Stig Norstedt, Stockholm.
- 239. Skål, 1841. Konstsmid Th. Knutsson, Gränna.
- 240. Ljusstakar, 1842. Fru M. Engström, Bankeryd.
- 241. Ljusstakar, par. Docent A. Hallén, Uppsala.
- 242. Kanna, 1860. Lars-Åke och Marianne Jonsson, Jönköping.
- 243. Kanna, 1860. Privat ägo, Jönköping.
- 244. Ljusstake. Dr Stig Norstedt, Stockholm.
- 245. Ljusstakar. Fru M. Ek, Huskvarna.
- 246. Skrivställ. Nordiska Museet, Stockholm.
- 247. Ljusstakar, par. Docent A. Hedgran, Sundbyberg.

JOHAN LUNDGREN

Född 1811, död 1896.

ANTON FERD. NEKANDER 1863—

Född 1830. Erhöll tillstånd att idka tenngjuteri 1863.



Gräddsäck av silver 1762, mästare Carl Petter Tellander (1744—78). Tillhör advokat S. Wetter, Stockholm.



Kanna av silver 1711, mästare Anders Falck (1708—39). Tillhör friherre C. J. Bonde, Ericssberg.



Dopskål av tenn 1664, mästare Joen Jonsson (1649—66). Tillhör Valshults kyrka.



Sockerruskor av silver 1776, mästare Olaus Hasselquist (1768—92). Tillhör H. M. Konungen.



Tekanna av tenn 1760, mästare Olof Artelius (1753—80). Privat ägo, Jönköping.



Rörken av tenn 1733, mästare Lars Lundvall d. ä. (1731—33). Privat ägo, Jönköping.



Terrin av tenn 1785. Martin Moberg (1777—1819). Från fältläkare Nordstedts hem i Jönköping 1829—1854. Privat ägo, Jönköping.