

FJG

# COLLECTION COTTREAU

---

CATALOGUE

DES

# OBJETS D'ART

ET DE

## HAUTE CURIOSITÉ

DE L'ANTIQUITÉ, DU MOYEN-AGE, DE LA RENAISSANCE

DES XVII<sup>e</sup> ET XVIII<sup>e</sup> SIÈCLES

Faïences Italiennes

ÉMAUX CHAMPLEVÉS ET PEINTS DE LIMOGES

IVOIRES — BRONZES

OBJETS DE VITRINE

DONT LA VENTE AURA LIEU A PARIS

GALERIE GEORGES PETIT, 8, rue de Sèze

Les Jeudi 28 et Vendredi 29 Avril 1910, à 2 heures 1/2

---

COMMISSAIRE-PRISEUR

M<sup>c</sup> HENRI BAUDOIN

Successeur de M<sup>c</sup> PAUL CHEVALLIER

10, rue Grange-Batelière, 10

EXPERTS

MM. MANNHEIM

7, rue Saint-Georges, 7

PARIS

---

EXPOSITIONS

PARTICULIÈRE : Le Mardi 26 Avril 1910, de 1 heure 1/2 à 5 heures 1/2

PUBLIQUE : Le Mercredi 27 Avril 1910, de 1 heure 1/2 à 5 heures 1/2

de Jean II Pénicaud : le Calvaire. Grisaille avec rehauts d'or : 11,200. — 61. Plaque, Limoges, atelier de Jean II Pénicaud, XVI<sup>e</sup> siècle : portrait présumé de Rabelais, en buste : 30,000. — 62. Coupe ronde sur piédouche, Limoges, XVI<sup>e</sup> siècle, par Jean III Pénicaud ; combat de style antique ; mascarons, draperies et compositions relatives à l'Histoire de Joseph. Grisaille avec tons de chair et rehauts d'or : 15,500. — 63. Plaque, Limoges, XVI<sup>e</sup> siècle, atelier des Pénicaud : la Descente de croix. Emaux polychromes, rehauts d'or : 4,500. — 64. Plaque de baiser de paix, Limoges, année 1538, par Pierre Reymond : la Vierge assise, tenant l'Enfant-Jésus. Grisaille : 4,000. — 65. Plaque, Limoges, année 1540, par Pierre Reymond : composition ayant trait à la vie des bergers, avec légende française. Grisaille avec tons de chair, et émaux polychromes : 6,000.

66. Coupe ronde, à ombilic et sur piédouche, Limoges, année 1555, par Pierre Reymond : le Christ de majesté. A l'extérieur, cartouche et enroulements et cartouches à scènes tirées de la vie de Moïse : 10,800. — 67-63. Deux assiettes Limoges, par Pierre Reymond, année 1566 : allégories de deux mois. Grisaille avec tons de chair et rehauts d'or : 4,200 et 4,200. — 69. Plaque oblongue, Limoges, XVI<sup>e</sup> siècle, atelier de Pierre Reymond : scène de chasse : 2,800. — 70. Coffret orné de cinq plaques, en émail peint de Limoges, XVI<sup>e</sup> siècle, par Pierre Reymond : sujets tirés de l'Énéide. Ces plaques sont signées P. R., et l'une d'elles porte la date 1540. Grisailles avec tons de terrain : 10,000. — 71. Vase sur piédouche, Limoges, XVI<sup>e</sup> siècle, par Pierre Reymond : Diane surprise au bain par Actéon, et Actéon dévoré par ses chiens. Grisaille avec tons de chair et rehauts d'or. Légende française. Signé P. R. : 18,000. — 72-73. Deux plaques, Limoges, par Pierre Reymond, XVI<sup>e</sup> siècle : la Flagellation et le Christ crucifié. Grisailles avec tons de chair : 3,200. — 74. Plaque de coffret, Limoges, XVI<sup>e</sup> siècle, atelier de Pierre Reymond : Jeux d'enfants. En haut, la légende : Jeunesse se Iove. Grisaille avec rehauts d'or : 2,150. — 75. Plat ovale, Limoges, XVI<sup>e</sup> siècle, par Pierre Courteys, la Création ; rinceaux, entrelacs et têtes de chérubins. Au revers, cartouche, enfant jouant de la lyre entre un paon et une aurore. Grisaille avec tons de chair et rehauts d'or : 30,000. — 76. Plaque, Limoges, XIV<sup>e</sup> siècle, par l'anonyme M. I. (Martin Didier, dit Pape ?) : la Nativité. Grisaille avec rehauts d'or : 2,000. — 77. Médaillon rond, Limoges, XVI<sup>e</sup> siècle, atelier de Martin Didier, dit Pape : Orphée et Eurydice. Grisaille avec tons de verdure : 4,300. — 78. Médaillon ovale, Limoges, par Jean de Court, XVI<sup>e</sup> siècle : Melchissédec vient bénir Abraham, vainqueur des Elamites. Signature I. C. Emaux polychromes avec pailions : 5,000. — 79. Plaque, Limoges, atelier de Léonard Limosin, XVI<sup>e</sup> siècle : Jupiter, Alcène et Hercule enfant ; composition d'après Jules Romain. Emaux polychromes et rehauts d'or : 6,100. — 80. Coupe, Limoges, XVII<sup>e</sup> siècle, par Jean Laudin : compositions relatives aux travaux d'Hercule : 520.

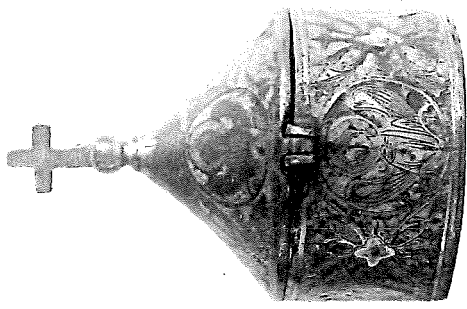
**Bronzes.** — 81. Figurine, de travail antique, le Génie de la Comédie : 8,500. — 82. Figurine, travail antique : personnage nu, debout : 2,200. — 83. Panthère patine verte, travail antique. Base marbre vert : 1,460. — 84. Enochoe à goulot trilobé et anse surélevée. Bronze antique : 500. — 85. Loup

les. Monture en or : 1,000.

110. Bonbonnière ronde décorée au vernis Martin ; scène galante, d'après Boucher : joueur de cornemuse ; bordures de rocailles ; ép. L. XV : 6,800. — 111. Tabatière ovale en or de couleur ciselé, médaillons à sujets de chasse et de jardinage. Poinçons de J.-J. Prévost. Ep. L. XV : 2,800. — 112. Bonbonnière ronde en or émaillé en plein : à paysages maritimes animés de personnages, d'après Vernet. XVIII<sup>e</sup> siècle : 20,000. — 113. Bonbonnière ronde en écaille blonde galonnée et posée or, à semis d'étoiles et miniature, portrait d'homme en buste. Ep. L. XVI : 1,400. — 114. Socle ovale sur pieds contournés, en bronze ciselé et doré du temps de L. XVI : 135. — 115. Coupe ronde en jaspe vert sanguin, monture bronze ciselé et doré. Ep. L. XVI : 6,150. — 116. Coupe agate blonde mamelonnée, et 117. Présentoir en agate blonde mamelonnée et rubanée : 400. — 118. Coupe ovale en agate grise mamelonnée et herbosée : 100. — 119. Deux bols en jade blanc uni de la Chine. Nien-hao de Kia-King : 750.

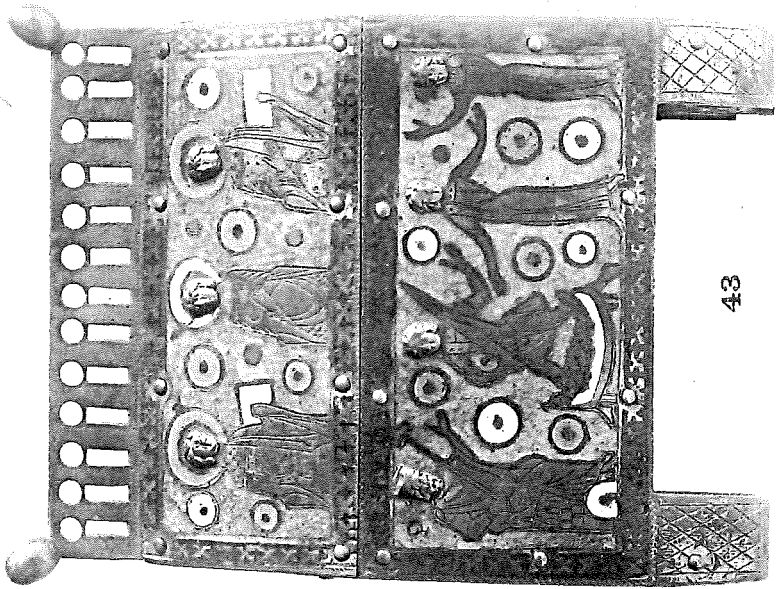
**Objets variés.** — 120. Livre d'heures manuscrit, in-8°, sur vélin, travail français du XV<sup>e</sup> siècle, 108 feuillets miniatures et enluminures. Reliure en veau, à figures et ornements gaufrés avec fermoirs en argent : 13,100. — 121. Statuette-applique en cuivre repoussé et doré ; Limoges, XIII<sup>e</sup> siècle : sainte femme debout, tenant un livre : 800. — 122. Bras-reliquaire, aube en bois, revêtu d'une feuille d'argent unie, bordures en cuivre repoussé et doré, France, XIV<sup>e</sup> siècle : 4,050. — 123. Baiser de paix en argent partiellement doré, d'après Moderno : le Christ mort sur le bord du sépulcre, la Vierge et un ange. Au revers, la date 1536. Travail italien : 1,900. — 124. Coffret oblong, à couvercle bombé, en fer damasquiné d'or et d'argent, à arabesques. Travail vénitien du XVI<sup>e</sup> siècle : 700. — 125. Coffret oblong, en cuivre gravé et doré, à bas-reliefs en argent : figures allégoriques, cariatides, amours et mascarons, un lion en argent le surmonte. Quatre autres lions couchés, en cuivre doré, servent de pieds. XVI<sup>e</sup> siècle : 14,000. — 126. Coffret oblong, à couvercle bombé, en fer doré, travail italien du XVI<sup>e</sup> siècle, à habitations et arbustes : 360. — 127. Vidrecome en étain, travail allemand du XVI<sup>e</sup> siècle, à trois médaillons, figures allégoriques avec légendes : 1,105. — 128. Vitrine murale en fer, bois et glaces : 420. — 129. Vitrine : 600. — 130. Vitrine de milieu, en fer : 500 francs.

Produit : 4,096,165 francs.



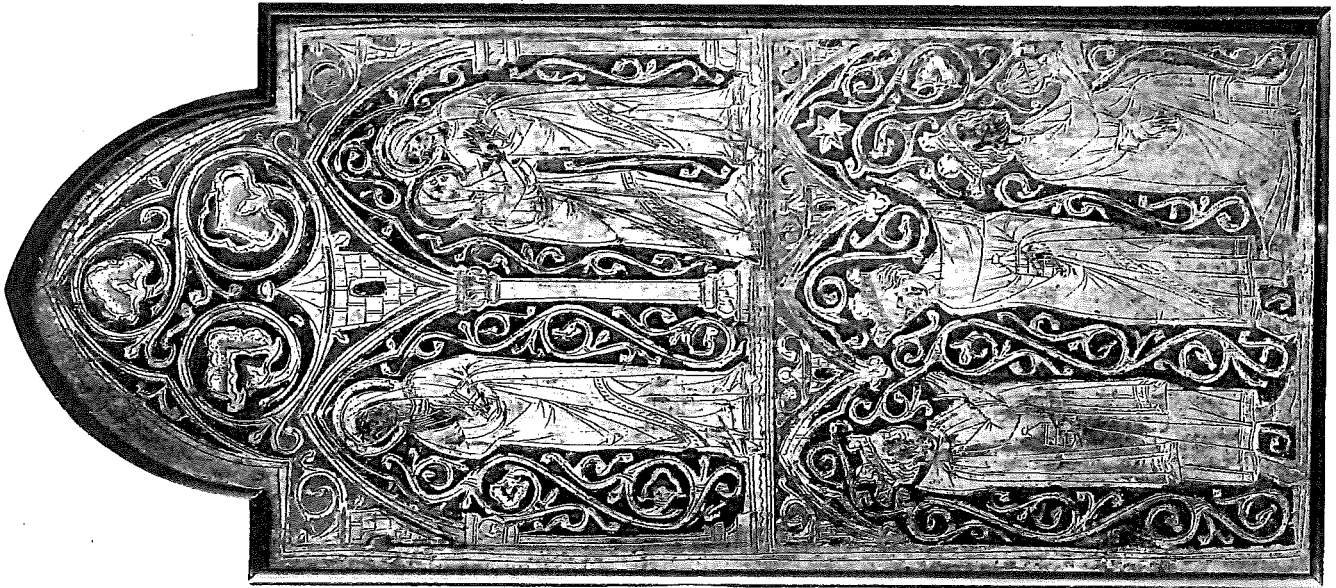
39

*Handwritten note*



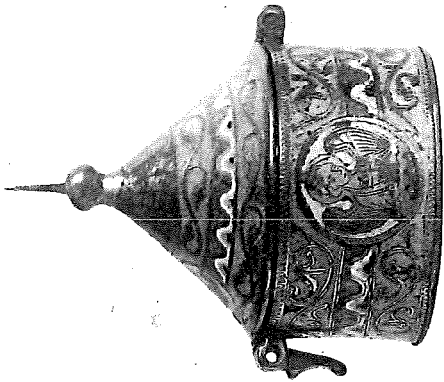
43

*Handwritten note*



44

*Handwritten note*



41

*Handwritten note*



127

*Handwritten note*

125 — COFFRET oblong, en cuivre gravé et doré, décoré de bas-reliefs en argent : le pourtour présente des figures allégoriques séparées par des cariatides et disposées au-dessus d'un soubassement orné d'amours et de mascarons ; le couvercle, contenant une cavité fermée par une coulisse, est bordé d'une course de rinceaux et d'enfants nus, ainsi que de quatre cartouches ; un lion en argent le surmonte. Quatre autres lions couchés, en cuivre doré, servent de pieds au coffret. A l'intérieur, des arabesques. xvi<sup>e</sup> siècle.

Haut., 12 cent. ; larg., 15 cent.

126 — COFFRET oblong, à couvercle bombé, en fer doré, de travail italien du xvi<sup>e</sup> siècle, présentant sur toutes les faces des habitations et des arbustes. Il ouvre à secret.

Haut., 9 cent. ; larg., 9 cent.

127 — VIDRECOME en étain, de travail allemand de la fin du xvi<sup>e</sup> siècle, présentant trois médaillons, contenant des figures allégoriques avec les légendes : *Patientia*, *Solertia*, *Nonvi* ; sur le couvercle, des mascarons, des enfants et des rinceaux ; anse formée d'une cariatide. Le dessous est marqué : *I. F.*

Haut., 18 cent.