

FIX

LE GUIDE DES ANTIQUITES
abc
décor



**LA COLLECTION
AXEL L. WENNER-GREN**

**VRAIS
ET
FAUX
ETAINS**



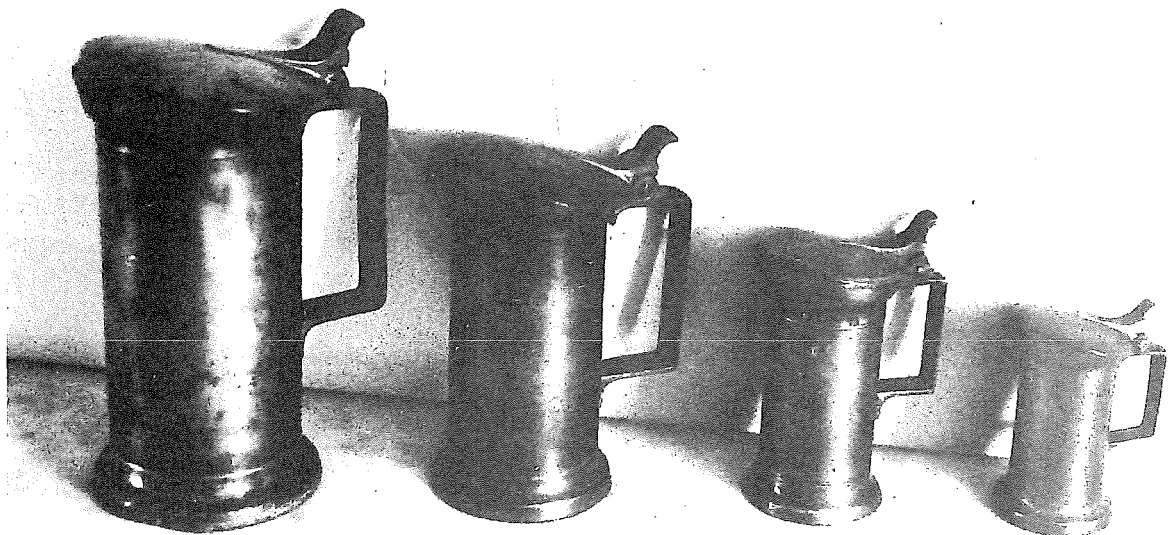
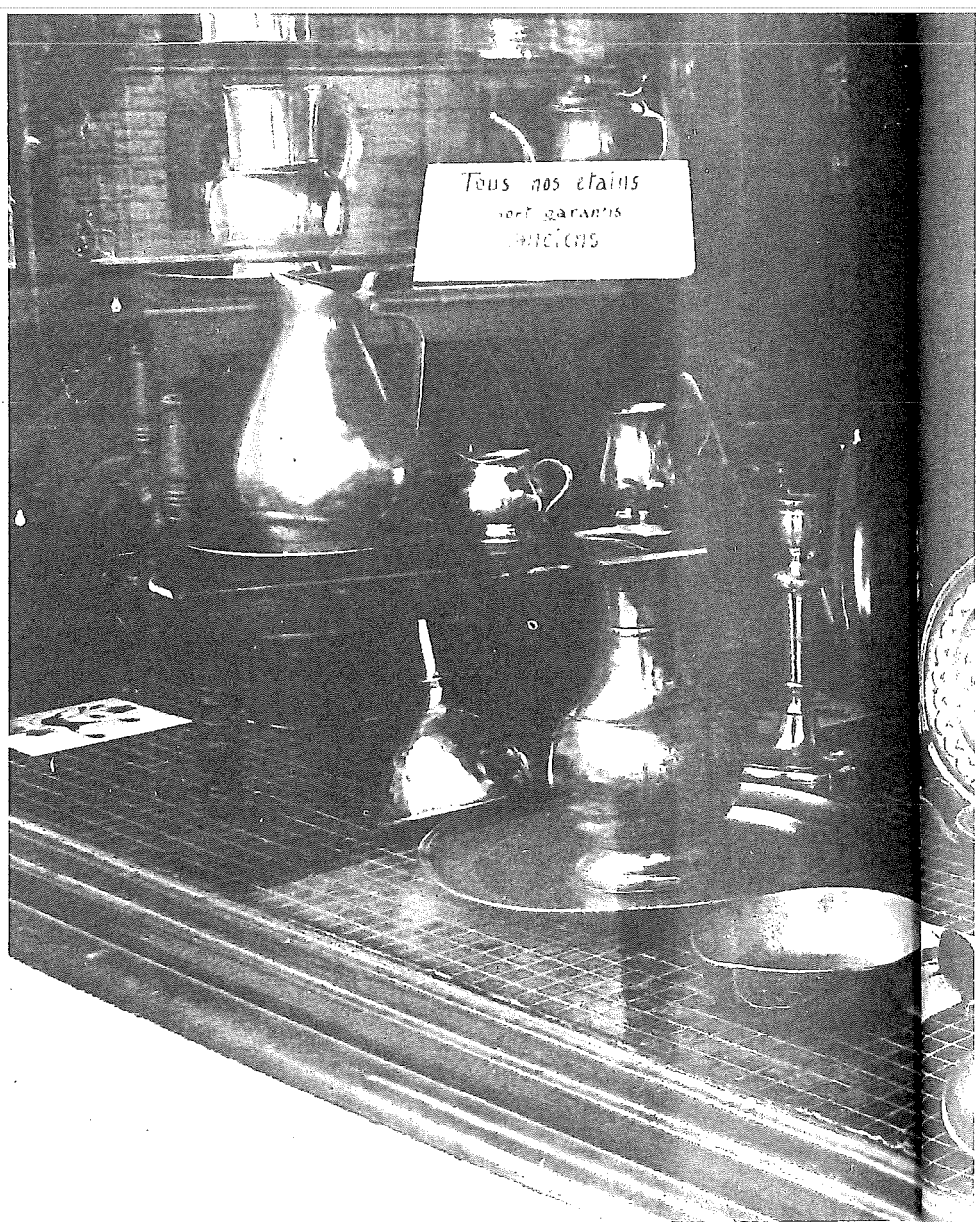
R. Wilhelm
p. 83-90

les prix chez l'antiquaire

Si, après tant d'autres, vous avez été séduit par les étains, vous êtes sans doute tenté par ces beaux objets qui ennoblisent les vitrines d'antiquaires. Sachez alors que, à côté de pièces rares qui atteignent, bien entendu, des prix élevés, on peut découvrir des étains plus modestes mais non moins charmants à des prix tout à fait abordables.

Ainsi vous trouverez des pichets XVIII^e à partir de 500 F, des écuelles à couvercle de la même époque pour 700 à 800 F. Pour un plat cardinal, il faut compter au moins 1.500 F à 1.800 F, mais on peut se procurer des flambeaux à partir de 500 F la paire, une assiette ordinaire XVIII^e à partir de 300 F, des plats et assiettes à contour Louis XV entre 150 et 1.000 F.

Ces prix ont, bien entendu, un caractère purement indicatif. Comme tout ce qui relève du domaine de l'art et de l'ancien, le prix est fonction de l'état, de l'intérêt et de l'ancienneté de l'objet.

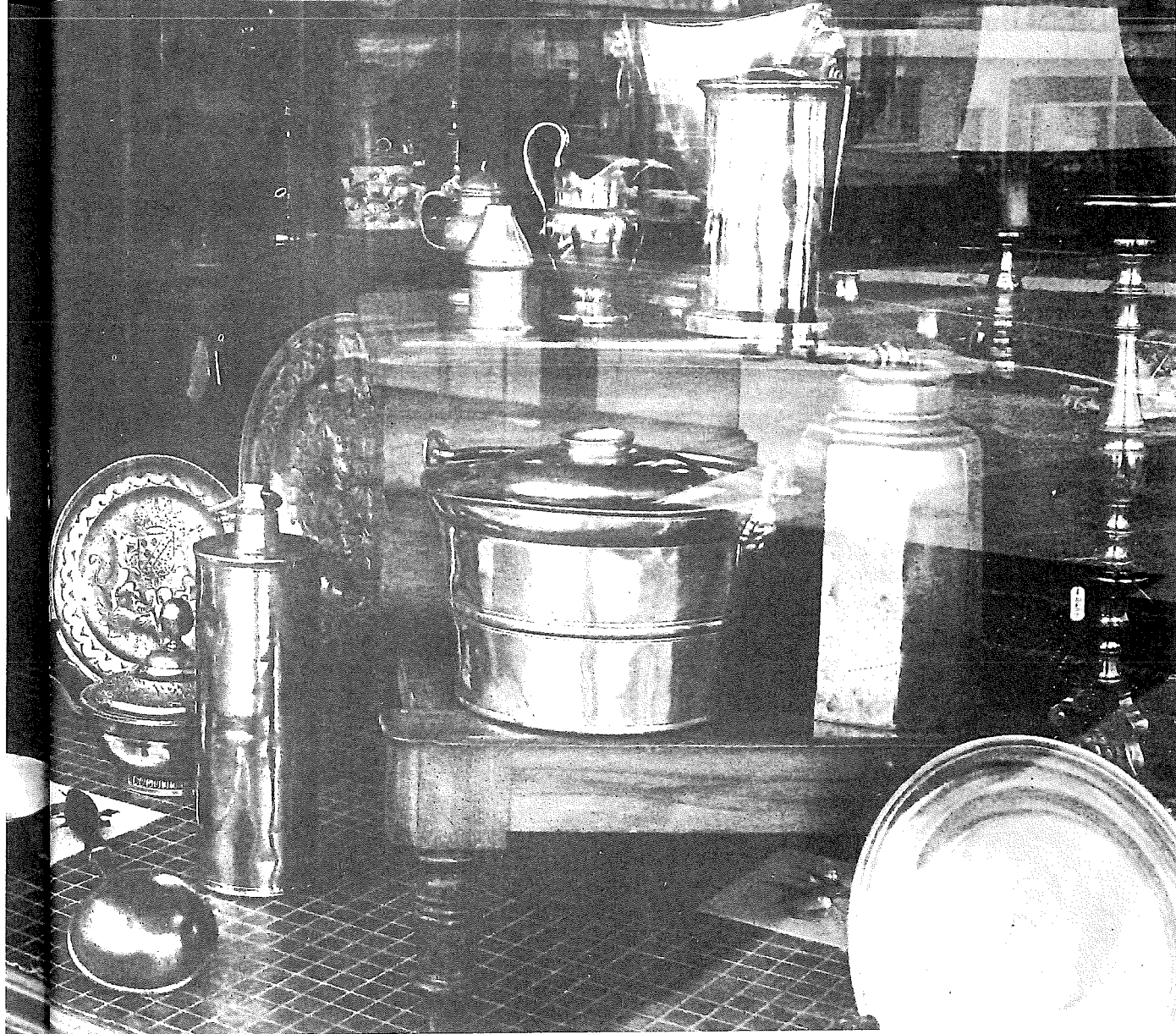




Théière et verseuse, Strasbourg, début XIX^e s. (Musée des Arts Décoratifs, Paris).

Jardinière d'étain 1900 (850 F). Au Pavillon d'Halatte.





▲ Etains anglais et français, chez Mme Bachelu à Lyon.

◀ Série de quatre mesures anciennes (750 F). Chez J.-L. et J. Werner, antiquaires au Pavillon d'Halatte, Chamant, par Senlis, Oise.



▶ Ensemble d'objets du XVII^e au XIX^e s., de 140 F à 1.800 F chez M. J.-L. Armangaud à Royan.



Pichet 1900 (chez J.-C. Edrei, au Village Suisse).

ra
At
ce
ot
tre
de
éc
pr
éti
en
pa
en
(L
qu
rié
sa
de
d'e
att
po
qu
dro
I
cel
du
de
cui
Pic
plá
sa
d'a
(di
dri
de
0,3
à
d'u
lon
1,7
cou
sec
enc
frui
à l'

ÉTAINS AUX ENCHÈRES

*de bonnes
pièces...
mais
prudence !*

Les étains anciens passent assez rarement en vente à l'Hôtel Drouot. Aucune collection n'a été dispersée ces années dernières. Parmi d'autres objets, il est toutefois possible de trouver des assiettes à bord mouluré, des pichets, des goute-vin ou des écuelles à oreilles. Il faut être très prudent si l'on veut acheter des étains en salle des ventes ; il arrive en effet, que des collectionneurs passionnés fassent monter les enchères au-delà du prix normal. (Les prix pratiqués par les antiquaires spécialisés sont parfois inférieurs.) Mais, si vous achetez en salle des ventes un étain avec description au catalogue et indication d'époque, vous aurez en main une attestation d'authenticité, et si vous pouvez par la suite établir la preuve qu'il s'agit d'un faux, vous serez en droit de vous faire rembourser l'objet.

En feuilletant les catalogues de cette année, nous trouvons à la date du 26 février 1971, à la dernière page de la collection du docteur C..., haute curiosité, tableaux anciens (M^{me} Ader-Picard), la nomenclature suivante : plat « cardinal » en étain, décoré à sa partie supérieure d'un écusson d'armoirie gravé, XVII^e-XVIII^e siècles (diam. 0,44 m), 3.800 F ; gourde cylindrique en étain avec deux anneaux de suspension et bouchon à vis (haut. 0,37 m), 1.600 F ; grand plat en étain à bord mouluré, décoré au centre d'un cœur suspendu dans un médaillon couronné entouré de fleurs 1.750 F. Une belle fontaine avec son couvercle et son bassin, de la seconde moitié du XVIII^e siècle encastrée dans un meuble en bois fruitier, était présentée le 20 février à l'Hôtel Drouot, par M^{me} Morelle avec

260 F

Plat à contour Louis XV, adjudgé par M^e J.-P. Chapelle à Versailles, le 23 juillet 1969.



3.700 F

Soupière en étain, début XVII^e, poinçon de Cornet à Besançon, adjudgée par M^e P. Blache, à Grenoble, le 15 décembre 1970.





3.500 F
Aiguière XVIII^e siècle, probablement originaire de la Suisse Alémanique portant l'inscription gravée : « Lieutenant Christian Grunenwald au Lieutenant Jacob Lempen, 1753 ». Photo. (Haut. : 0,32 m).



3.400 F
Vase de corporation allemande XVIII^e siècle portant gravés les noms des maîtres de la Corporation et la date : 1768. (Haut. : 0,555 m).

1.200 F
Petit pichet à couvercle portant l'inscription : « Samuel Christian Meinhart, 1768 ». Insculptation allemande. (Haut. 0,21 m).

(M^e Raymond Jayet, Divonne-les-Bains, vente du 19 septembre 1970).



2.000 F
Gros pichet à couvercle XVIII^e siècle, dans le style de l'Est de la France. (Haut. : 0,34 m).



M. Canet, Expert. Elle a été adjugée 10.100 F (sans les frais).

LES ETAINS A VERSAILLES

Plusieurs collections d'étains anciens sont passées ces dernières années à Versailles à l'Hôtel des Chevaux-Légers, vendues par M^e Chappelle, en décembre 1968, mars, juillet et octobre 1969 et le 26 avril 1970. Figurent au catalogue de cette dernière vente : écuelle d'hospice à oreillons unis, Paris vers 1830, 160 F ; jatte ronde creuse à deux anses, poinçons de C. Waldner, Colmar 1757, 900 F ; mesure d'hôpital, Paris vers 1830, 180 F ; pichet normand, type de la plaine de Caen, XIX^e siècle, 400 F ; paire d'assiettes rondes à bord mouluré, XIX^e siècle, 180 F ; plat rond à bord mouluré, XVIII^e siècle, 180 F ; grand plat à bord mouluré, XVIII^e siècle, 220 F ; curieuse jatte ronde creuse, bordure à godrons, XVIII^e siècle, 200 F ; beau plat à tarte à contour Louis XV, poinçon de F. Reuchlin, Lausanne 1773, 360 F ; théière pyriforme, Flandres XVIII^e siècle, 320 F ; paire de bougeoirs à base ronde, fin du XVIII^e siècle, 320 F ; écuelle à couvercle décor « à la dentelle », couvercle terminé d'une grenade, Languedoc vers 1750, 1.010 F ; pot à eau balustre sur piédouche court, poinçon de F. Bary, Paris vers 1815, 900 F ; pichet à épaulement, poucier à glands, Valais Suisse vers 1780, 580 F ; paire de bougeoirs, fûts à pans et bases mouvementées, Languedoc, milieu du XVIII^e siècle, 1.050 F ; vase de nuit à anse, poinçon de F. Yates, Birmingham vers 1800, 800 F ; gourde de forme lenticulaire avec trou central, les deux faces sont gravées de motifs floraux, Europe centrale vers 1800, 650 F ; boîte à saintes huiles à couvercle de forme cylindrique, complétée de ses trois flacons, fin du XVII^e s., 500 F ; important lot de couverts, cuillers, fourchettes, louche, cuiller à sauce, 29 pièces, 100 F ; deux petites timbales, l'une à piédouche godronné, l'autre à décor en relief, fin du XIX^e siècle,

1.000 F, 1.600 F et 900 F

Trois pichets allemands XVIII^e, adjugés par M^e Henry Martin, le 25 avril 1971, au Château de Montreuil-Bellay.



2.400 F, 2.400 F et 3.000 F

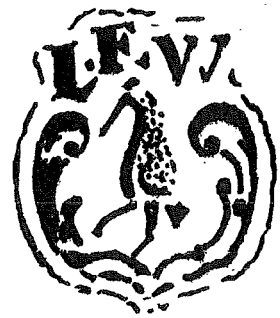
Trois pichets suisses XVIII^e, adjugés à Versailles par M^e J.-P. Chappelle, le 1^{er} décembre 1968.

60 F ; importante chope de corporation (maçons, tailleurs de pierre), couvercle ajouré surmonté d'un personnage coiffé d'un tricorne, la panse est ornée du nom des donateurs et datée 1779, poinçons de Johann Hartman-Wolter, Friedland in Mercklenburg, Allemagne du Nord, 2.600 F. (*Expert : M. Philippe Boucaud*).

Une autre collection sera dispersée à Versailles en novembre 1971.

Bien qu'il soit difficile de comparer les prix des étains, car les pièces sont d'une grande diversité de formes et de qualité, on constate une hausse générale depuis plusieurs années, surtout pour les pièces du XVIII^e siècle. Les étains plus récents restent à des prix relativement modestes. Pour les plus belles pièces, la plus-value est de 15 à 20 % par an. La raréfaction des pièces les plus anciennes donnera un jour ou l'autre une valeur intéressante aux étains du XIX^e siècle, qui restent encore très accessibles aujourd'hui.

R. WILHELEM.



FIN