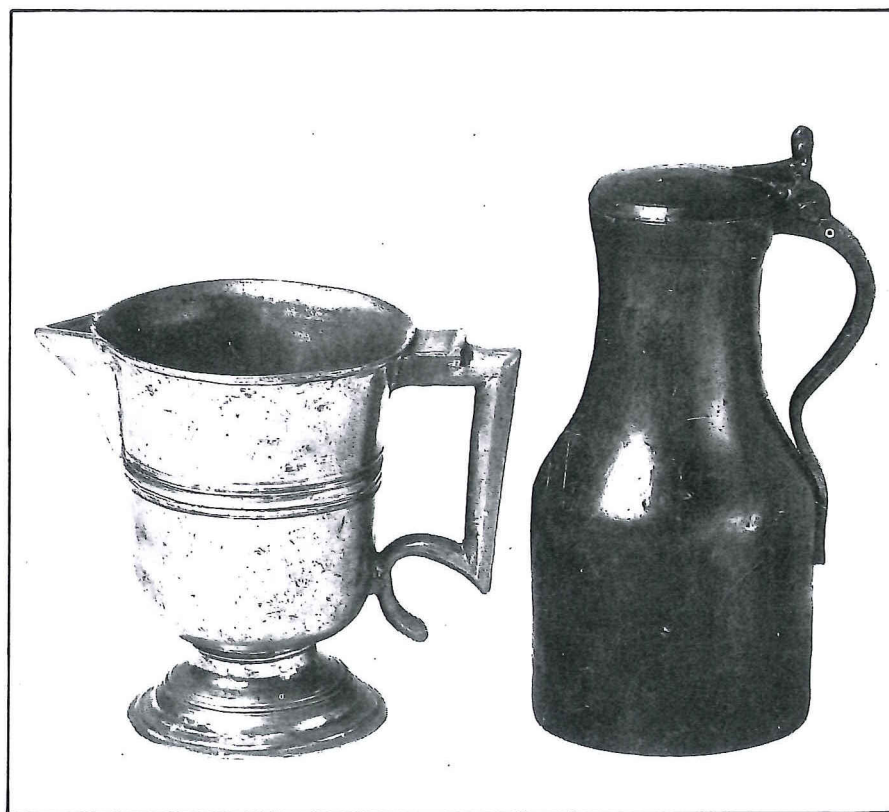


C. Boisgirard & A. de Heeckeren

ETAINS ANCIENS
DU XVI^e AU XIX^e siècle
Collection de M. B. DUFOUR



NOUVEAU DROUOT - SALLE N° 10
LUNDI 20 OCTOBRE 1980 A 14 H.

ÉTAINS ANCIENS

DU XVI^e au XIX^e siècle

Collection de M. B. DUFOUR

Nombreux objets de provenance française.
Pichets de : Alençon, Joinville, Metz, Paris.
Important pichet, Normandie vers 1600.
Porte-dîners de : Avallon, Paris.
Fontaine de Besançon.
Grand plat «à la cardinal», Paris 1655.
Aiguière à col plat, Montbard 1691.

Objets de provenance étrangère : Allemagne, Belgique, Pays-Bas.
Plat «à la Cardinal», Genève vers 1650.
Mesure, Suisse, vers 1700.
Exceptionnel pichet, Ecosse ou Angleterre du Nord,
première moitié du XVI^e siècle.

dont la vente aux enchères aura lieu à Paris :

NOUVEAU DROUOT - SALLE N° 10

9, rue Drouot - 75009 Paris

Tél. : 246.17.11 - Télex 270906 F

Le lundi 20 octobre 1980 à 14 heures

Par le ministère de :

M^e Claude BOISGIRARD et M^e Axel de HEECKEREN

Commissaires-Priseurs

2, rue de Provence - 75009 Paris Tél. : 770.81.36 et 824.47.02

Assistés de :

M. Ph. BOUCAUD,

Expert

25, rue du Bac - 75007 Paris - Tél. : 261.24.07

Exposition publique : le samedi 18 octobre 1980 de 11 h à 18 heures

ETAINS ANCIENS

1. Vase repoussé.
Epoque 1900. H : 16 cm
2. Médaille de mendiant écossais.
Marquée : FRASERBURGH - POOR - 5. Ø 7 cm
3. Saleron rond sur piédouche.
XIX^e siècle. H : 6 cm
4. Biberon en forme de balustre.
XIX^e siècle. H : 14,5 cm
5. ALENÇON — Petit pichet à épaulement.
Poinçon : « ALENÇON 1691 »
Fente à la panse.
Rare petite dimension.
Cf. Ch. BOUCAUD, « Les Pichets d'Etain », p. 200. H : 11,5 cm
6. ALLEMAGNE — Bonbonnière à décor de guirlandes, de style Louis XVI.
XIX^e siècle. L : 13 cm
7. ALLEMAGNE — Paire de petits pique-cierges à base triangulaire.
Fin du XVIII^e siècle. H : 14 cm
8. ALLEMAGNE — Grand bassin creux à anses.
Deuxième moitié du XVIII^e siècle.
Soudures. Ø 41 cm
9. AMSTERDAM — Plat à aile unie.
Poinçons : I.E. RONDSTADT.
Milieu du XIX^e siècle. Ø 35 cm
10. AVALLON — Porte-dîner tronconique à couvercle.
Poinçons : 1) E.S. 1769, Etienne SERGENT.
2) C couronné AVALLON.
XVIII^e siècle. H : 14 cm
11. BESANÇON — Petite fontaine et son bassin.
Poinçons : C.A. GONELLE, M^e en 1785.
Fin du XVIII^e siècle. H. du corps : 40 cm
L. du bassin : 40 cm
12. BOIS-LE-DUC ('S HERTOGENBOSCH) — Paire de gobelets tronconiques.
Poinçon : F. VAN DEN BOGAERT.
Fin du XVIII^e siècle. H : 16,5 cm
13. CHARTRES — Pot à eau de forme boule.
XIX^e siècle. H : 16,5 cm

CONDITIONS DE LA VENTE

Elle sera faite au comptant.

Les acquéreurs paieront en sus des enchères :

- 16 pour cent jusqu'à 6.000 F.
- 11,50 pour cent de 6.001 F à 20.000 F
- 10 pour cent au-dessus de 20.000 F

Aucune réclamation ne sera admise une fois l'adjudication prononcée.

Les dimensions et l'état de conservation des objets sont donnés à titre indicatif.



14

14. ECOSSE, ou ANGLETERRE du NORD — Pichet à épaulement. Couvercle plat à dent circulaire intérieure, poucier à petits glands. Anse épaisse de section carrée. Ecusson gravé sur le couvercle, très fruste. Fonte longitudinale épaisse. Patine de fouille. Extraordinaire état de conservation pour une pièce de cette époque. Seule peut être signalée une petite déchirure restaurée sur le col.

Première moitié du XVI^e siècle.

H : 22 cm

Exeptionnel exemplaire dont nous ne pouvons citer aucun équivalent dans la littérature spécialisée. La datation a été fondée sur des critères techniques. La languette d'attache du poucier au couvercle, haute et étroite, est caractéristique des pièces britanniques. La dent circulaire du couvercle est caractéristique des pièces écossaises ou anglaises du Nord.

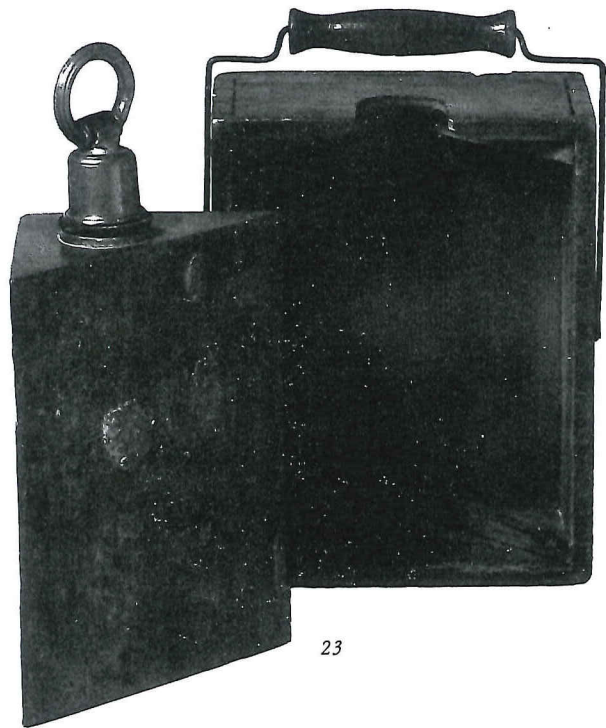
Cf. C.A. PEAL, «British Pewter for pleasure and investment», fig. 86. Par contre, le poucier à glands ne semble pas avoir déjà été répertorié dans ces régions. Pour des formes approchantes cf. PEAL, op. cit., fig 26 et H.H. COTTERELL, «Old Pewter, its Makers and Marks», pl. XLV d et XLIX d.

Voir reproduction.



17

15. GAND — Mesure de double litre.
Poinçon : I.B. DUVIVIER à GAND.
Milieu du XIX^e siècle. H : 22 cm
16. GENÈVE — Plat «à la cardinal». Armoirie gravée et poinçon de propriété I. R.
Poinçons : 1) Pierre ROZE.
2) F couronnée.
Milieu du XVII^e siècle. Ø 36 cm
Traces de décapage.
17. JOINVILLE — Pichet en balustre sur piedouche.
Poinçons : 1) maître P. M. L., non identifié.
2) JOINVILLE 1691.
Début du XVIII^e siècle. H : 28 cm
Rare modèle du type II.
Cf. Ch Boucaud, op. cit., p. 159. Poinçons reproduits dans Tardy, p. 788.
Voir reproduction.
18. LIEGE — Plat ovale à contours mouvementés, moulure rapportée.
Poinçon : E. GILMAN.
Deuxième moitié du XVIII^e siècle. L : 41,5 cm



23

19. LILLE — Plat ovale à contours Louis XV.
Poinçon : J. B. OUDART.
Vers 1780. L : 42 cm
20. LONDRES — Grand plat rond à contours mouvementés. Armoirie gravée.
Poinçon : Jonas DURAND 1680 (potier d'étain bordelais émigré à Londres).
XVIII^e siècle. Ø 44,2 cm
Soudures.
21. LORRAINE — Plat rond.
Poinçon : fleur de lys.
XVIII^e siècle. Ø 31 cm
22. LYON — Plat rond creux.
Poinçons : 1) LYON 1691
2) Laurent MORAND, maître en 1700.
Début du XVIII^e siècle. Ø 39 cm
23. LYON — Chauffe-pieds de forme triangulaire dans sa boîte de transport en bois de noyer. Poinçon : ERWERLÉ à LYON.
XIX^e siècle. H : 27 cm
Voir reproduction.



26

24. LYONNAIS — Plat ovale à contours dit «à bouts rentrés».
Milieu du XVIII^e siècle. L : 37,5 cm
Restauration au fond.
25. METZ — Mesure d'hôpital.
Poinçons : 1) CALLOT à METZ, deuxième moitié du XIX^e siècle.
2) marque de propriété du Monastère de la Visitation de Nancy, sur le couvercle. H : 11 cm
26. METZ — Pichet en balustre sur piédouche.
Poinçons : 1) N. N. 17 (5.) (l'un des NOIREZ ?).
2) METZ (1691 ?)
Début du XVIII^e siècle. H : 30 cm
Rare modèle de pichet connu à peu d'exemplaires.
Cf. Ch. Boucaud. op. cit., p. 189.
Voir reproduction.
27. MONS — Assiette à bord mouluré.
Poinçons datés 1760, peu lisibles.
XVIII^e siècle. Ø 24 cm



28



30



36

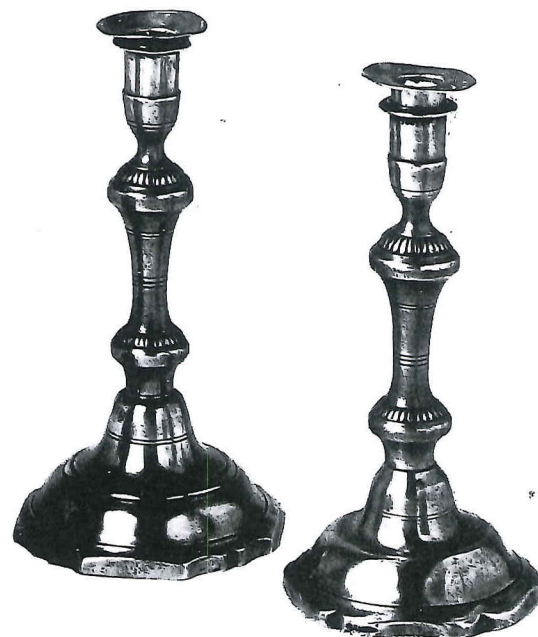
28. MONTBARD — Aiguière à col plat sur piédouche, anse carrée à pans.
Poinçons : 1) MONTBARD 1691
2) cœur enflammé (C) HOULL...
Vers 1700. H : 18,5 cm
*Restauration au déversoir, petites soudures.
Exemplaire intéressant. Poinçon de maître inédit.
Voir reproduction.*
29. NORMANDIE — Grand pichet à épaulement.
XIX^e siècle. H : 31 cm
Soudures à la panse.
30. NORMANDIE — Pichet à épaulement. Couvercle surélevé, poucier en palmette.
Anse plate épaisse, cannelée à l'intérieur. Fonte longitudinale.
Petit poinçon peu lisible en haut de l'anse. Patine de fouille.
Vers 1600. H : 27 cm
*Exeptionnel état de conservation.
Reproduit in Tardy « Les étains français », p. 877. Cette pièce avait été attribuée à la région de
Troyes en raison de son poucier en palmette. Depuis, plusieurs exemplaires similaires ont été
trouvés en Normandie, l'un portant un poinçon aux armes de Rouen.
Voir reproduction.*
31. NORMANDIE — Petit pichet à épaulement.
XVIII^e siècle. H : 9 cm
Rarissime petite dimension.

32. PARIS — Paire de burettes en balustre.
XIX^e siècle. H : 11 cm
Un pied refait.
33. PARIS — Paire de burettes et leur plateau ovale.
Poinçon : abeille L.C. (LUCOTTE)
Fin du XIX^e siècle. L : 15,5 cm
34. PARIS — Broc de marchand de vin.
Poinçon : EXTRA - FIN (inédit).
XIX^e siècle. H : 36 cm
35. PARIS — Pichet à épaulement.
Poinçons : 1) F. G. P. 1726
2) maître E. L. P., non identifié.
Contremarque S.D. à l'intérieur. (Le couvercle a été supprimé). H : 15 cm
36. PARIS — Grand plat « à la cardinal ».
Poinçons : M. FROMONT 1655.
Deuxième moitié du XVII^e siècle. Ø44,5 cm
*Petites soudures à l'aile.
Bel exemplaire de grande dimension.
Voir reproduction.*



39

37. PARIS — Plat ovale à contours Louis XV.
Poinçons : 1) maître : Nicolas PLATRIER, m^e en 1757.
2) L couronnée.
Vers 1750. H : 37,5 cm
38. PARIS — Porte-diner boule à couvercle.
Poinçons : 1) E. DE CESNE, maître en 1729
2) D couronné
3) A T fleur de lys.
Vers 1730/40. H : 15,5 cm
*Accident au couvercle.
La présence de deux poinçons de contrôle différents sur le même objet n'est pas expliquée.*
39. PARIS (?) — Seau bénitier à anse mobile sur piédouche godronné. Complet de son goupillon (rarissime).
Fin du XVIII^e siècle. H : 16 cm.
*Cf. Tardy, op. cit. p. 378.
Voir reproduction.*



45

40. PAYS-BAS — Mesure d'un litre.
Poinçons de vérification de 1863 à 1922.
Milieu du XIX^e siècle. H : 22 cm
41. PAYS-BAS — Plat rond à bord mouluré.
Poinçon : GERRIT VAN DER MAAS 1764.
XVIII^e siècle. Ø 32 cm
42. PAYS-BAS — Boîte à onguent cylindrique. Poinçon à la rose.
Vers 1700. H : 6 cm
43. PAYS-BAS — Paire de coupes à aumônes.
Milieu du XIX^e siècle. H : 21 cm
44. ROTTERDAM — Porte-savon cylindrique.
Poinçon : DRUY.
Première moitié du XIX^e siècle. H : 18 cm
45. ROUEN — Deux bougeoirs formant pendants, à bases mouvementées, fûts à décor de godrons.
Poinçons : 1) maître P. G. L. (l'un des LOISEAU ?).
2) ROUEN (17)18.
3) ROUEN (17)84.
XVIII^e siècle. H : 24 cm



46



47

46. STRASBOURG — Légumier rond à couvercle. Décor de deux rangs de perles.
Poinçons : A. I. Bergmann - STRASBOURG 1801.
Début du XIX^e siècle. Ø 21,5 cm
Voir reproduction.
47. SUISSE — Mesure tronconique à anse rectangulaire.
Trois poinçons sur l'anse, non lisibles. Rosace au fond intérieur.
Fonte épaisse, patine sombre.
BERNE ?, ou SOLOTHURN ?, vers 1700. H : 18,5 cm
Objet de grand intérêt non répertorié dans la littérature spécialisée. Sans doute un prototype pour les mesures suisses. Pour des formes approchantes, cf. G. BOS-SARD «die Zinngiesser der Schweiz und ihr Werk», pl. XIX, n° 13 et 15.
Voir reproduction.
48. VALAIS - SUISSE — Pichet en balustre sur piédouche.
Deux poinçons de propriété et un poinçon de jaugeage daté 1754 sur le couvercle.
Fonte longitudinale.
Première moitié du XVIII^e siècle.
Quelques bosses, soudure à l'anse.
49. VENISE — Légumier rond à couvercle. Anses fixes à coquilles.
XVIII^e siècle. Ø 25,5 cm
Accident au fond.

LISTE D'ESTIMATIONS
EN FRANCS FRANÇAIS
DE LA VENTE DU 20 OCTOBRE 1980 A 14 H

N ^{os}	Estimations	N ^{os}	Estimations	N ^{os}	Estimations
1	100/150	18	1 200/1 600	35	1 800/2 000
2	100/200	19	800/1 000	36	8 000/10 000
3	200/400	20	1 800/2 200	37	1 500/2 000
4	700/1 000	21	400/600	38	3 000/4 000
5	2 800/3 500	22	2 000/2 200	39	2 500/3 000
6	300/500	23	800/1 200	40	500/700
7	1 000/1 500	24	500/700	41	700/800
8	1 000/1 200	25	700/1 000	42	1 200/1 500
9	600/800	26	4 500/6 000	43	2 000/2 500
10	2 500/2 800	27	300/400	44	800/1 200
11	5 000/6 000	28	6 000/8 000	45	2 000/2 500
12	800/1 200	29	1 800/2 200	46	3 000/4 000
13	1 200/1 500	30	10 000/15 000	47	3 000/5 000
14	12 000/15 000	31	2 000/2 500	48	2 800/3 500
15	700/900	32	500/700	49	2 000/2 800
16	5 000/6 000	33	800/1 200		
17	4 000/5 000	34	2 000/2 500		