





Maître BOSCHER - 09 AOÛT 2015  
ETAINS ANCIENS

Boscher Enchères  
4 Rue Noyon  
50100 Cherbourg



1. AIRE SUR LA LYS

PICHET balustre en étain à pied court évasé, col quasi cylindrique à gorge moulurée, poucier en S à crête moulurée et languette rampante. Poinçon d'un maître non identifié : aigle monocéphale éployé / F.T. Hauteur : 20,2 cm. Milieu du XVIII<sup>ème</sup> s.

*Atypique et très intéressant pichet dont c'est ici le deuxième constat - le mobilier du poinçon est aux armes de la ville - le poucier parisien était inédit dans le nord de la France.*

900/1200



2. ALENCON

PICHET balustre en étain à long col, gorge et piedouche évasés et poucier à glands. Hauteur : 26,1 cm. XVIII<sup>ème</sup> s.



120/180

3. ALES (?)

PICHET en étain, à épaulement, pied et gobelet en quart de rond et poucier à glands. Hauteur : 16,7 cm. Seconde moitié du XVIII<sup>ème</sup> s.

Rare provenance -  
consolidation du couvercle et de l'attache supérieure de l'anse

120/180



4. ALLEMAGNE

Grand PICHET tronconique en étain reposant sur trois pieds et masques de faunes, à bec verseur à mufle de lion et masque de Bacchus rapporté. Il est sommé d'un lion tenant un écusson et d'une anse figurant un buste de jeune femme en terme. Hauteur : 42,7 cm. Seconde moitié du XIX<sup>ème</sup> s.

*Dans le goût de la Renaissance.*

200/300



**5. ANNABERG (Saxe)**

ASSIETTE en étain à bord rond à filet, gravée des attributs couronnés d'une corporation de tisserands et d'une marque de propriété datée 1802. Poinçon de ville et poinçon de Johann Friedrich BREITFELD reçu maître vers 1786. Vers 1800.

70/90

**6. ARGENTAN**

PICHET balustre en étain, à pied droit oblique, gorge évasée et pucier à glands. Il est orné de deux séries de moulure. Poinçon de M. POULAIN reçu maître en 1747 : ancre de marine / M.P / COMVN / (1747). Hauteur : 23,2 cm. Seconde moitié du XVIII ème s.

*Très bon état*

300/400



**7. ARGENTAN**

ECUELLE en étain, à oreilles en consoles ajourées et couvercle mamelonné et mouluré à prise en marguerite. Poinçon de Gabriel 1<sup>er</sup> POULAIN reçu maître en 1694 : ancre de marine / 1694 / G.P / COMVN. Longueur : 28,6 cm. Vers 1730/40.

*Seul exemplaire connu à ce jour pour ce centre - consolidation de l'une des oreilles*

280/350





**8. ARLES**

**CRUCHE À LAIT** pomiforme en étain appelée « Dourne », à pied court et gorge en quart de rond, déversoir incurvé, anse verticale fixe et couvercle semi-circulaire à charnière. Poinçon de contrôle : C couronné / ARLES / 1691. Poinçon de Louis BRUN inédit, reçu maître avant 1708 : A couronné / BRVN. Hauteur : 33 cm. Tout début du XVIII<sup>ème</sup> s.

*Très rare provenance en très bon état et tôt d'époque pour ce type d'objet*

400/500



**9. ARRAS et LILLE**

**PLAT** de service en étain à bord rond et aile étroite ornée d'une frise de godrons incurvés. Poinçonnage : 1° - lis / I.B.O, de Jean-Baptiste OUDART reçu maître vers 1775 à Lille. 2° - poinçon en clair de Norbert Juste LEFEBURE reçu maître à Arras avant 1820. Diamètre : 27,7 cm. Début du XIX<sup>ème</sup> s  
*Le poinçonnage atteste d'une reprise d'atelier - petite fente au bord.*

50/70

**10. AUGSBOURG (?)**

Grand **PIQUE-CIERGE** en étain à fût à balustres, nœuds et bagues, reposant sur une base tripode violonée à pied-boule, à décor en relief de têtes d'anges, vases fleuris, feuilles d'acanthé et bouquets de fleurs. Hauteur à la coupelle : 62,5 cm. Milieu ou seconde moitié du XVIII<sup>ème</sup> s.

*Consolidations au fût*

380/450







**11. AVIGNON (?)**

POT à eau en étain, de forme balustre à piedouche et anse à chenille, orné de frises de motifs cordés. Hauteur : 22,8 cm. XIX ème s

70/100

**12. BASSE NORMANDIE**

SALERON en étain à coupelle en calotte, et piedouche évasé et mouluré de section et base octogonales.

Poinçon incomplètement apposé : marteau



couronné / FIN / (-).(-).

Hauteur : 7 cm. Début du XVIII ème s.

*Ces petites pièces sont rarement poinçonnées - le poinçon à la typologie de ceux que l'on rencontre à Caen et Lisieux à cette époque - Coupelle oxydée.*

80/110



**13. BAYEUX**

PICHET à épaulement en étain, à pied évasé, gobelet en talon droit et poucier à glands. Poinçon de contrôle : 1714 / FF couronnées. Poinçon peu lisible de D.PILET reçu maître avant 1770. Hauteur : 22,5 cm. Seconde moitié du XVIII ème s

180/250

**14. BELGIQUE**

Beau et grand CALICE à coupe évasée, large pied mouvementé et jambe à balustre et bague. Hauteur : 25,3 cm. Vers 1800.

200/250







**15. BELGIQUE**

SAUPOUDREUSE en étain à piedouche évasé à base carrée et bouchon ajouré vissé. Hauteur : 13 cm. Première moitié du XIX<sup>ème</sup> s.

30/40

**16. BELGIQUE (?)**

SALERON en étain à coupelle hémisphérique et piédouche mouvementé et mouluré à base octogonale. Poinçon de maître non identifié : rose couronnée / I.I. Hauteur : 5,7 cm. Fin du XVIII<sup>ème</sup> s.

50/60



**17. BORDEAUX (?)**

Beau FLAMBEAU en étain à fût tronconique évasé à nœud et bague, piédouche mouvementé à base chantournée et binet cylindrique, richement orné de cannelures, godrons et moulures. Trace de poinçon de maître apposé deux fois. Hauteur : 27,4 cm.

Milieu du XVIII<sup>ème</sup> s.

120/160

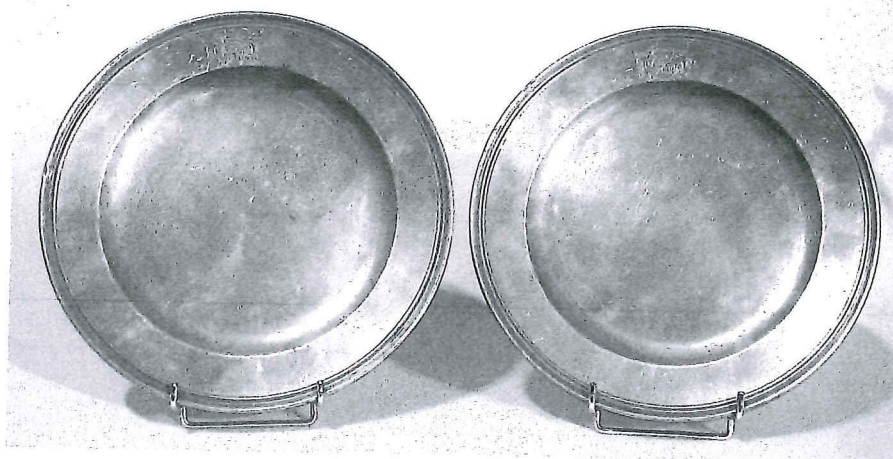


**18. CAEN**

Exceptionnelle paire d'ASSIETTES en étain à bord rond mouluré, ornées d'armoiries ecclésiastiques gravées : *Ecu taillé, le premier d'argent au gonfanon de gueules, le second à la fasce d'argent à trois losanges de gueules, au chef d'azur à deux étoiles d'argent et une du même en pointe.* Poinçon de contrôle : tête de maure couronnée / CAEN / 1694. Poinçonnage de F.TROUILLARD reçu maître avant 1693 : 1° - marteau couronné / FIN / 1694 / F.TROUILLARD. 2° - lis / F.TROUILLARD. Diamètre : 24 cm. Entre 1694 et 1697.

*Ces assiettes ont été exposées aux « Arts de la table » au Louvre des antiquaires en 1993 dont elles portent encore l'étiquette. Les armoiries de la famille Clinchamp de Bellegarde de Falaise en Normandie sont d'argent au gonfanon de gueules.*

400/500







**19. CAEN**

PICHET à épaulement, en étain, à pied évasé et pucier à glands. Poinçon de J.LEPAULMIER reçu maître en 1738 ou peu avant : A CAEN / 1738 / J.LE / PAVLMIER. Contremarque non identifiée sous le couvercle : N.M. Marque de propriété estampée / F.D.M. Hauteur : 23,5 cm. Milieu du XVIII<sup>ème</sup> s.

*Petites consolidations à l'épaulement et au couvercle*

130/180



**20. CAEN**

POT À EAU en étain de forme balustre à piédouche mouluré et anse à crossette. Poinçon de contrôle : tête de maure / CAEN / 1694. Hauteur : 19,5 cm. Entre 1694 et 1697.

*Rare et très tôt d'époque pour ce type d'objet*

220/280

**21. CAEN**

Petit PICHET à épaulement, en étain, à pied évasé et pucier à glands. Poinçon (usé) de Jean-François CHENEL reçu maître en 1755 : (arbre arraché) / I.CHENEL / (17)55.

Hauteur : 11,2 cm. Seconde moitié du XVIII<sup>ème</sup> s.

*Rarissime petite jauge de 0,120 litre à ras - Parfait état*

450/600







**22. CARENTAN**

PICHET en étain, à épaulement bas, pied évasé et poucier à glands. Modèle dit de Carentan à épaulement bas. Hauteur : 22,8 cm. Fin du XVIII<sup>ème</sup> s.

*Couvercle bien refait*

80/110



**23. CAUDEBEC-EN-CAUX**

Grand PICHET en étain de forme balustre, pied et gorge évasés, poucier à glands et anse à base moulurée. Poinçon de Nicolas BOISSEL reçu maître avant 1750 : timbale / palmes / lis / N.B.S. Hauteur : 30,7 cm. Seconde moitié du XVIII<sup>ème</sup> s.

*Rare provenance - La plus grande jauge pour ce centre*  
400/500



**24. CHERBOURG**

PICHET à épaulement en étain, à corps tronconique, pied évasé, gobelet en talon et poucier à glands. Poinçonnage sous le couvercle : 1° - de Jean II ESNAULT reçu maître en 1702 : (I).E couronnées. 2° autre poinçon de maître non identifié (---)ET.A.VI(RE). 3° - Poinçon de contrôle : C couronné / (VIRE) / 1775. Hauteur : 19 cm. Milieu du XVIII<sup>ème</sup> s.

*C'est le premier constat de cette variante du type I de Basse Normandie ayant fait l'objet d'une reprise d'atelier par un maître virois.*

500/650



**25. CLAMECY**

PORTE-DÎNER tronconique en étain, à gorge en quart de rond et anse ballante à attaches à têtes d'angelots, muni de son couvercle à prise centrale.

Poinçon de Claude François BOUVIER actif dès 1835. Hauteur : 12 cm. Milieu du XIX ème.

*Consolidations d'une attache de l'anse et du couvercle*

100/150



**26. DIJON**

AIGUIERE en étain à piédouche circulaire, gorge horizontale à bec verseur en forme de coquille et anse en C à crosse drapée. Elle est ornée de moulures alternant avec deux zones amaties. Poinçon de contrôle : C, couronné / DIJON / 1743. Poinçon de Jean-Baptiste Jérôme GUYOT reçu maître en 1719 : oriflamme couronné / 1724 / J.G. Hauteur : 22 cm. Avant 1747.

*Doublage interne partiel du culot - petits enfoncements sur l'anse*

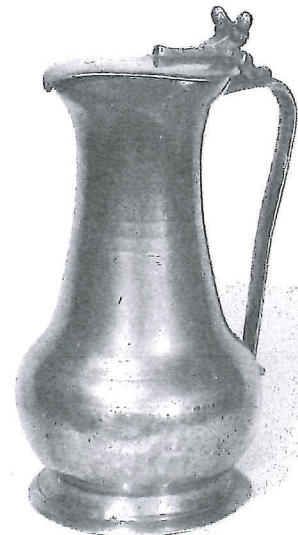
600/750

**27. FALAISE**

Grand PICHET balustre en étain appelé « col de cygne », à gorge et pied évasés et poucier à glands. Curieux poinçon inédit sur le couvercle : B, attribué à BORDE. Hauteur : 28,4 cm. Fin du XVIII ème s.

*Deux très petits enfoncements au bas de la panse.*

280/350





**28. FONTAINEBLEAU**

POT à eau en étain de forme balustre à piédouche court et anse à chenille et appui-pouce. Poinçon de contrôle : CC couronnées. Poinçon de maître non identifié : lis couronné / palmes / B.C / F. Hauteur : 17 m. Milieu du XVIII<sup>ème</sup> s.

*Consolidation de l'attache inférieure de l'anse*  
220/280



**29. FRANCE**

ASSIETTE en étain à bord chantourné et mouluré. Marque de propriété gravée et estampée : I.C.H. XVIII<sup>ème</sup> s.

*Petit trou de suspension à l'aile*

40/50



**30. FRANCFORT**

Paire de  
FLAMBEAUX en  
étain à fût à balustre et  
bagues, piédouche  
mouvementé et binet à  
bobèche solidaire.

Contremarque  
incomplètement lisible.  
Hauteur : 16 cm. Vers  
1800

120/150

**31. GENEVE**

AIGUIERE « casque de Mars » en étain, à gorge en S, piédouche à godrons et nœud médian, munie d'une anse cannelée et drapée. Poinçon de contrôle : F couronné / 1724.

Hauteur : 23 cm. Première moitié du XVIII<sup>ème</sup> s.

*Aiguière très vraisemblablement sortie de l'atelier de Jean 1<sup>er</sup> CHARTON reçu maître vers 1719*

600/800



**32. LAVAL**

PICHET à épaulement en étain, à pied et gobelet en quart de rond et poucier à glands. Poinçon de contrôle de la ville : C couronné / LAVAL / 1761. Poinçon d'Etienne II CORMIER reçu maître en 1752 ou peu avant : échassier / E.C / 1752. Poinçon de jaugeage illisible. Marque de propriété gravée : MA. QVETTIER. Hauteur : 19 cm. Seconde moitié du XVIII<sup>ème</sup> s.

*Provenance peu courante en très bon état.*

380/450





**33. LE MANS**

PICHET balustre en étain, à piédouche court, gobelet en quart de rond et poucier à glands. Poinçonnage complet de François MARTIN, actif dès 1838 : 1° - en clair. 2° - ETAIN FIN / MARTIN AU MANS / rose au naturel / 1838. Hauteur : 22,8 cm. Milieu du XIX ème s.

*Absolument superbe*

220/280



**34. LILLE**

PICHET balustre en étain, pied court concave et bec verseur à pans, couvercle à toit plat et poucier droit uni. Poinçonnage de RUDOT-LOUDART, actifs dès 1820. Hauteur : 19,9 cm. Milieu du XIX ème s.

*Très bel état*

80/100

**35. LILLE (région de)**

MOUTARDIER en étain de forme évasée, piedouche mouvementé, couvercle mamelonné, poucier mouluré et anse à enroulement. Il présente trois frises de petits godrons et le culot est orné de languettes sur fond amati. Hauteur : 13,3 cm. Milieu du XVIII ème s.

*Beau modèle d'orfèvrerie d'étain - frétel consolidé*

150/200





**36. LIMOGES**

PICHET à épaulement en étain, gobelet en talon et poucier à glands. Poinçon de Jean Albert DUBOURG reçu maître en 1756 : arbre / maison / (DU)BOURG. Hauteur : 22 cm. Seconde moitié du XVIII ème s.

*À ma connaissance le seul pichet de ce centre répertorié à ce jour, à la typologie proche de celles de Saintonge et de Guyenne - Très bon état*

600/800



**37. LISIEUX ou CAEN (ci-dessus à droite)**

Curieux petit PICHET à épaulement en étain, pied évasé, gobelet en talon droit, poucier à glands et anse à crossette. Poinçon d'un maître non répertorié : personnage (?) / 171(-) / V.DVVAL. Poinçon de jaugeage apposé deux fois sur le couvercle et une fois sur le gobelet : D.P couronnées. Hauteur : 15 cm. Première moitié du XVIII ème s.

*Bien que rencontrée quelques fois à Caen, l'anse à crossette est plutôt lexovienne - consolidation des attaches de l'anse*

200/280

**38. MANTES (ci-dessus à gauche)**

PICHET à épaulement en étain, à pied en plinthe, gobelet en talon droit et poucier en esse à crête moulurée. Poinçon de René DELAVIGNE reçu maître vers 1730 : marteau couronné / étoile / R.D.L. Hauteur : 18,7 cm. Avant 1745.

*Rare petite dimension en superbe état*

280/350



**39. MARKTBREIT**

GOBELET en étain de forme tronconique à pied évasé, orné d'une frise de motifs feuillagés à la partie basse et de deux mufles de lion latéraux à la partie haute. Poinçonnage en clair d'Anton NUSMANN et poinçon à l'ange justicier et initiales A.N, reçu maître vers 1798.

Début du XIX ème s

60/90



**40. MARTIGNY (Valais)**

PICHET balustre en étain à pied et gobelet en quart de rond et pucier à glands. L'anse est ornée d'une frise de rinceaux feuillagés en relief. Poinçon d'un maître non identifié : lion tenant marteau / P.I.(Z) / 1731. Hauteur : 14 cm. Première moitié du XVIII ème s.

90/120

**41. NIMES**

PICHET à épaulement en étain, pied et

gobelet en quart de rond et pucier à glands. Poinçon de contrôle incomplètement lisible : C couronné / NISMES / (174)1. Hauteur : 24,2 cm. Seconde moitié du XVIII ème s

*Petite fente au couvercle - très rare provenance*

550/700



**42. NUREMBERG (ou région de)**

BOUTEILLE en étain de forme parallélépipédique à bouchon vissé muni d'un anneau ballant mouluré, gravée d'un cœur feuillagé et de la mention : F.S GRÜNSFELDER 1848. Hauteur : 28 cm.

Première moitié du XIX ème s

150/200



**43. ORLEANAIS**

PICHET à épaulement en étain, pied évasé, gobelet « en botte de postillon » et couvercle rentrant à pouscier à glands. Hauteur : 17,4 cm. XVIII ème s.

*Rare petite dimension pour cette région et en superbe état*

180/230



**44. PARIS**

CANARD DE MALADE pomiforme en étain, à déversoir tubulaire, anse moulurée et couvercle à gland. Poinçon de contrôle utilisé vers 1732 : B.M / P / couronnées, surchargeant le poinçon de Mathurin SIBILLE reçu maître en 1680 : sibille / ETIN FIN / 1680. Longueur : 17,5 cm. Avant 1739

*Quelques points d'oxydation et piqûres et une consolidation à la jonction du déversoir et du corps.*

250/300



**45. PARIS**

Rare COQUETIER en étain à jambe baguée et piédouche mouvementé à base octogonale. Poinçon de contrôle « à la nef ».

Poinçon de André François BOICERVOISE reçu maître en 1741 : marteau couronné / A.F.B / P. Hauteur : 9,8 cm.

Vers 1765/70

*Ces petites pièces de forme sont très rarement poinçonnées*

250/350

**46. PARIS**

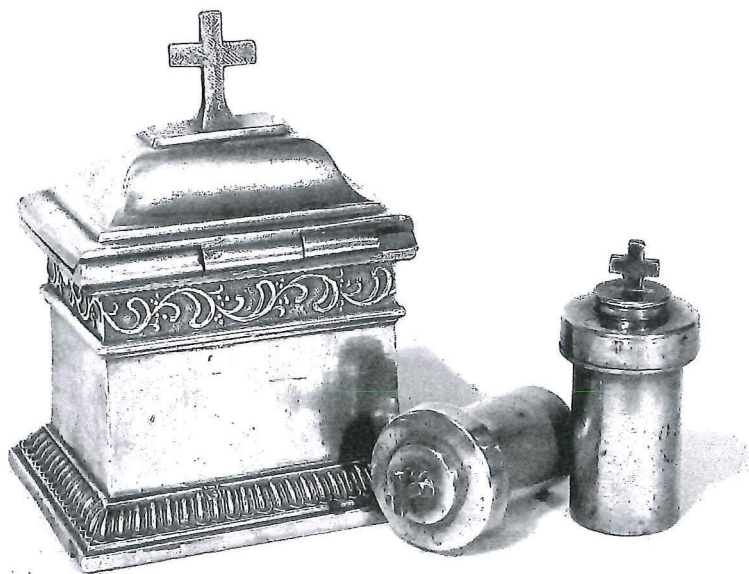
TIMBALE en étain de forme évasée à piédouche à godrons, gravée en plein d'un berger et son chien, d'une maison, de fleurs et volatiles. Poinçon d'André François

BOICERVOISE, reçu maître en 1741 : marteau couronné / F.A.B / P. Poinçon de contrôle « à la navicelle ». Hauteur : 11,8 cm. Dernier tiers du XVIII ème s

*Légère usure du décor*

200/250





**47. PARIS**  
**COFFRET** aux Saintes  
 Huiles, de forme rectangulaire  
 à couvercle à doucine sommé  
 d'une croix. Il est orné de  
 deux frises de godrons et  
 rameaux feuillagés. Poinçon  
 de Louis Nicolas  
 BOICERVOISE reçu maître  
 en 1771 : foi / L.B.C / P. sur  
 l'une des ampoules.  
 Dimensions : 9,1 x 7,2 x 11,7  
 cm.

Fin du XVIII<sup>ème</sup> s. ou tout  
 début du XIX<sup>ème</sup> s.

300/400

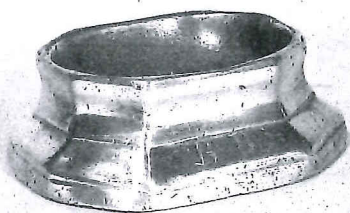
**48. PARIS**  
**PICHET** à épaulement en étain, à  
 pied en plinthe, gobelet droit et  
 pucier en S à crête moulurée.  
 Poinçon inédit attribué à Louis  
 DELAPORTE reçu maître en 1716 :  
 marteau couronné / L.D.P / C (C  
 pour commun ?). Hauteur : 20,6 cm.  
 XVIII<sup>ème</sup> s.

320/380



**49. PARIS (?)**  
**SALERON** en étain  
 de forme  
 rectangulaire à angles  
 abattus. Marque de  
 propriété gravée :  
 B.B. Dimensions :  
 8,2 x 6,6 x 3 cm.  
 Première moitié du  
 XVIII<sup>ème</sup> s.

70/90



**50. ROUEN**

**PICHET** à épaulement, en étain, à pied en plinthe et pucier à  
 glands. Poinçon de Robert Toussaint BAILLARD reçu maître  
 en 1743 : lion rampant couronné / R.T.B. Hauteur : 19,1 cm.  
 Avant 1786.

*Absolument superbe de qualité et d'état jaugeant la « chopine » soit  
 0,477 litre à ras*

300/400





**51. SUISSE ou ALLEMAGNE**

**BOUTEILLE À VIN** en étain appelée « Prismenkanne » de forme hexagonale, fermant à bouchon vissé muni d'un anneau orné de deux dauphins affrontés. Hauteur : 19 cm. Début du XIX<sup>ème</sup> s.

100/130



**52. TOULOUSE (ou région de)**  
**ECUELLE** en étain à oreilles

en console à contour rubané et décor de fleurons, munie de son couvercle mamelonné et mouluré à prise en champignon. Longueur : 28 cm. Seconde moitié du XVIII<sup>ème</sup> s.

*Superbe de qualité et d'état*

130/180



**53. TURIN**

Très grand **PLAT** rond « à venaison » en étain à bord mouluré. Il est estampé de frises de motifs répétitifs disposés concentriquement : lions passants, Saint Sébastien, quadrillés, fleurettes, éventails et motifs géométriques divers. Le poinçon (usé, très peu lisible) de Fratelli **FILIBERTO** reçu maître en 1770 est apposé trois fois dans le décor : deux anges portant une couronne / **FRATELLI FILIBERTO**. Diamètre : 56,7 cm. Fin du XVIII<sup>ème</sup> s.

*Dimension quasi exceptionnelle*

400/550



**54. UZES**

PICHET à épaulement en étain, à pied et gobelet en quart de rond et poucier à glands. Poinçon d'un maître non identifié : cœur couronné / I.C. Hauteur : 24,5 cm. XVIII ème s.

*Très rare provenance*

300/380



**55. WUNSIEDEL (Allemagne du sud)**

CHOPE en étain de forme cylindrique à pied en quart de rond et couvercle à toit plat et côtes torsées, à poucier ovoïdal. Elle est ornée d'une mention accompagnée de motifs floraux : « *Zu einen madren Angedensen mill ich diese Kanne Schenfen / 1831* ». Poinçonnage de Christian Wilhelm HOHENNER, reçu maître en 1803. Hauteur : 27 cm. Premier tiers du XIX ème s  
*Petite consolidation à la jonction du corps et du pied.*

220/280

**56. WURZEN (Saxe)**

HORLOGE à huile en étain à fût tubulaire et large pied en cuvette, à réserve en verre soufflé ceinte d'un ruban horaire. Elle est munie d'un brûleur à clapet et porte-mèche en tôle de fer. Poinçon de Johann Carl KOCH reçu maître en 1798 : ange / C.K. Hauteur : 38 cm

Première moitié du XIX ème s.

*Complète de sa curette et de sa chaîne - en patine foncée*

300/350

