

FIN

CHERBOURG

HOTEL DES VENTES

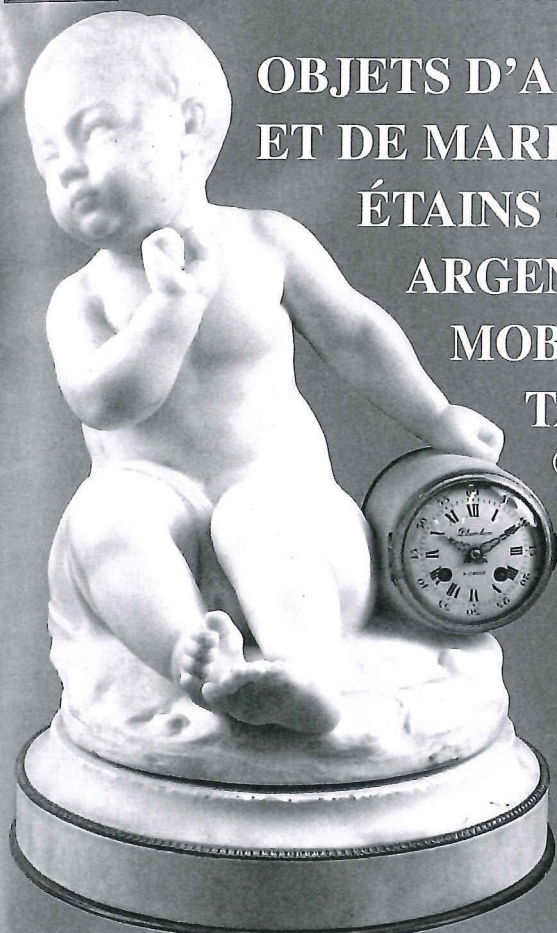


ALLIANCE
ENCHÈRES

Site Web :
www.intereencheres.com/50002
et
www.alliance-encheres.com.



Maître BOSCHER Samuël - Commissaire Priseur
4, rue Noyon - 50100 CHERBOURG
Tél. 02 33 20 56 98 - Fax 02 33 20 03 31
E-mail : boscher.s@wanadoo.fr



OBJETS D'ART
ET DE MARINE

ÉTAINS - BIJOUX

ARGENTERIE

MOBILIER D'ÉPOQUE

TABLEAUX

(après successions et divers)

N° 47 : Pendule en marbre blanc,
époque Napoléon III - 53 x 35,7

**VENTE des DIMANCHE 5 à 14h et
LUNDI 6 AOUT 2012 à 14h30**

Théodolite japonais en bois. Epoque fin Edo début j. Côté : 22,7 cm. 300/400

Paire de globes céleste et terrestre. Montage sur un pied en bois noir. Globe terrestre dressé CH. PERIGOT. Globe céleste dressé par M. CH. PON. Globes édités par CH. DELAGRAVE à Paris vers 1870. Diam. : 27 cm. Haut. : 45 cm. 2200/2500

Transmetteur d'ordre dit "CHADBURN" en tôle polie. Indication des allures sur tôle emballée. Conçu par J.C. KROHN. Bergen. NORWAY. Vers 1940. Côté : 77 cm. 800/1000

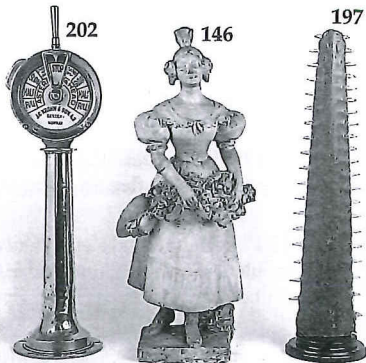
3 tirages. 250/300
ion tou-
Vitrine.

100/500

à replia-
ne. Etui
500/600

fantasme
100/400

Concar-
Haut. :
150/200



Globe terrestre de bibliothèque. Montage par ses méridien et équatorial gradués sur un pied en bois noir. Signé Marson GROSSELIN à Paris et daté 1881. Côté : 32 cm. Haut. : 58 cm. 1500/1800

Grand compas à pointes sèches en fer forgé à la mode de lys. France fin XVIII^e. Long. : 53 cm. 100/150

Longue vue japonaise en laiton et carton laqué à trois tirages. Période Edo. 600/800

Coffre en camphrier. Renforts de protection en laiton. Poignées en bronze. Long. : 86 cm. Larg. : 42 cm. Côté : 39 cm. 500/600

Instrument dans son coffret d'origine en bois avec plaquettes. 120/150

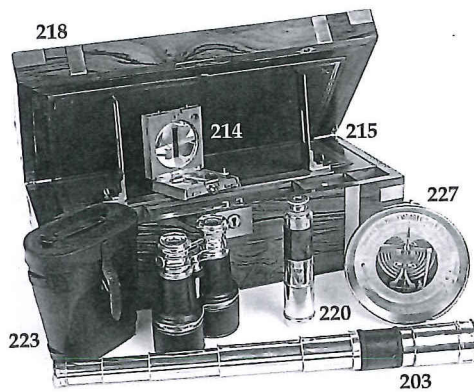
Instrument en laiton gradué sur un pied en bois noir. Signé J. C. KROHN. Côté : 32 cm. Haut. : 58 cm. 400/500

Instrument en acajou blond. Signée "Système du Gal PEIGNE". Côté : 32 cm. Haut. : 58 cm. 200/300

Instrument en acajou blond. Signée "Système du Gal PEIGNE". Côté : 32 cm. Haut. : 58 cm. 60/80

Instrument en acajou blond. Signée "Système du Gal PEIGNE". Côté : 32 cm. Haut. : 58 cm. 500/700

et de tous ses instruments. France vers 1900. 120/150



218

214

215

227

220

203

223

222. **Mâchoire de requin.**

223*. **Paire de jumelles en laiton à triple grossissement.** Corps et pare soleil gainés de cuir noir. Signé SECRETAN à Paris. Etui en cuir. 200/250

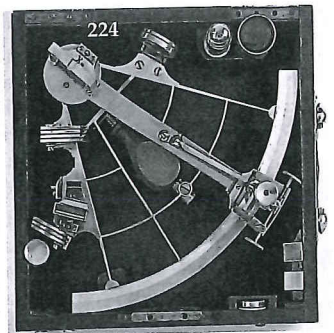
224*. **Sextant en bronze et laiton.** Limbe et vernier divisés sur argent. Coffret en acajou avec optiques et accessoires. Signé LORIEUX et PONTIUS à Paris. France début XX^e. 1000/1200

225. **Maquette de bassin.** Coque peinte à deux couleurs. Pont en bois naturel verni. Maison VOGU'ENMER. France vers 1960. Long. : 46 cm. Haut. : 74 cm. 200/300

226. **Grandes règles parallèles en ébène, réunies par deux traverses en laiton.** Signées WINSOR et NEWTON à Londres. Long. : 60 cm. 70/90

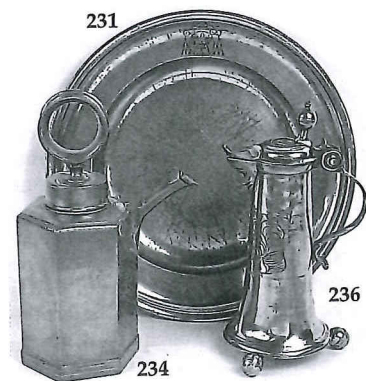
227*. **Baromètre améroïde circulaire de cloison en laiton.** Diam. : 16 cm. 80/100

228. **Maquette de côtre à voile dépliée et présentée sous globe (accident).** Epoque début XX^e. Haut. : 23,5 cm. Long. : 27 cm. Prof. : 14 cm. 40/60



224

ETAINS



231

234

236

229. ALLEMAGNE. **Petite boîte en étain de forme ovale à décor de côtes torses, à couvercle à charnière.** Long. : 8,5 cm. 60/80

230. ALLEMAGNE du sud. **Pichet tronconique en étain, à bec verseur mouluré, couvercle à terrasse et pucier en S.** Poinçon «aux armes» incomplètement lisible. Haut. : 24,5 cm. Vers 1800. 90/120

231*. AMSTERDAM. **Grand plat rond en étain, à bord mouluré orné d'armoiries épiscopales.** Poinçonage de Wilhellus Van HEIJNINGEN reçu maître vers 1685 : 1° - ange / ENGELS TIN. 2° - rose couronnée / palmes / BLOCK TIN / WILHELMUS / --- /. Diam. : 42,1 cm. (rayures de couteau). 280/350



232

232*. ANGERS. **Gôte-vin** en étain à oreille en forme de coquille à anneau. Poinçon inédit apposé deux fois (avec une double frappe décalée pour l'un) attribué à Michel Pierre ALLAIN, reçu maître vers 1770 : aigle bicéphale couronné / M.P.A. Diam. : 9,6 cm. Long. : 12,9 cm. Dernier tiers du XVIII^e. (Ce type d'objet est rarissime en étain quand il est poinçonné et de bonne époque - points d'oxydations au fond intérieur qu'il conviendrait d'atténuer ou de faire disparaître) 700/1000

233. ANSBACH. Deux **verseuses** balustre en étain, bec verseur mouluré, couvercle à toupie, ornées en relief de grappes de raisins et feuilles de vigne. Poinçon de Christoph HOHENNER actif dès 1845 et non identifié sur l'autre. Haut : 17 et 22,5 cm. Milieu du XIX^e. 100/150

234*. APPENZELL. **Bouteille à vin** en étain appelée «Prismenkarne» de forme hexagonale à déversoir à pans terminé par un clapet, fermant à bouchon vissé sommé d'un anneau vertical. Poinçon de F. CANE, maître en 1831 : armes de ville / F.C. Marque de propriété datée 1837. Haut. : 33,5 cm. APPENZELL, vers 1837. (superbe de qualité et d'état). 300/400

235*. ARGENTAN. **Pichet** en étain, de forme balustre à long col évasé et poucier à glands, orné de deux séries d'épaisses moulures, appelé «col de cygne». Poinçon de contrôle : C couronné / ARGENTAN / 1691. Haut. : 25 cm. XVIII^e. (petits rebouchages à la base). 400/450



236*. AUTRICHE. **Pichet** tronconique en étain à bec verseur mouluré et couvercle à toit plat à poucier boule, orné d'un médaillon à l'effigie de Frédéric II et d'une mention latine. Poinçon de maître incomplètement lisible : griffon / — / . Marque de propriété gravée dans une réserve végétale et datée 1772. Haut. : 32,6 cm. 180/250

237. BASSE NORMANDIE. **Petite boîte à tabac** à priser circulaire appelée localement «Touine» ou «Secouette», en étain, à décor en relief d'un chasseur et d'une couronne végétale. Diam. : 5,1 cm. XIX^e. 40/50

238*. BAYEUX. **Pichet** à épaulement en étain, à pied évasé, gobelet en talon droit et poucier à glands. Poinçon de contrôle : 1714 / FF couronnées. Poinçon peu lisible de D. PILET reçu maître avant 1770. Haut. : 22,5 cm. Seconde moitié du XVIII^e. 300/350

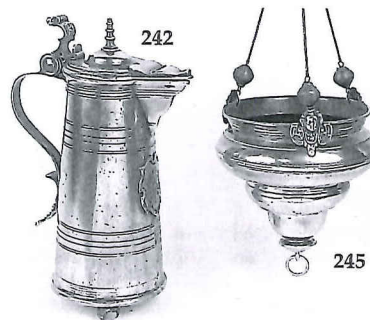
239*. BORDEAUX (?). **Paire de flambeaux** en étain à fûts tronconiques à bagues, piédouches moulurés et moulurés, à décor de côtes droites et torses. Haut. : 27,5 cm. Seconde moitié du XVIII^e. (quelques différences de tournage). 150/200



240

240*. BOURGOGNE. **Grand plat** à venaison à aile large à moulure périphérique, orné d'armoires centrales gravées assorties d'une colombe empanachée : écu d'or (?) à l'arbre arraché de ... à une fasce de gueules et trois étoiles de ... en chef. Poinçon de maître : I.C couronnées. Il pourrait s'agir de Joseph CHAVANNE reçu maître à NUITS (sur Armençon ou St Georges) avant 1728. Diam. : 51 cm. Première moitié du XVIII^e. (quelques petites fissures consolidées à la jonction de l'aile et du bouge et deux meubles des armoires ont été biffés vraisemblablement à l'époque révolutionnaire). 600/700

241. BRISTOL ET BITTON. **Pichet ouvert** en étain, de forme balustre à base déprimée et gobelet en quart de rond. Poinçon de contrôle au X couronné. Poinçons «Hall marks» de Robert BUSH et Richard PERKINS. Haut. : 21,8 cm. Dernier quart du XVIII^e 150/200



242*. BUXTEHUDE (Allemagne du nord). **Grand vase corporatif** tronconique en étain, à trois pied-boule, bec verseur mouluré, couvercle à toupie et poucier en S à masque grotesque. Il porte un écusson de rapport gravé d'attributs corporatifs. Poinçon de la ville. Poinçon de maître usé. Haut. : 47 cm. XIX^e. (fond remplacé). 250/350

243. CHARTRES. **Ecuelle à oreilles** en console, en étain, à décor dit «à la dentellière» de motifs de fleurons et palmettes ; la prise de couvercle est en forme de marguerite. Long. : 29,2 cm. Fin du XIX^e. (modèle des VOVELLE en superbe état). 180/220

244. ERDING (Allemagne du sud). **Chope tronconique** en étain à décor de deux séries de moulures, couvercle à toit plat, poucier «boule» et anse figurant un buste de femme en terme. Poinçon de Félix SICK, reçu maître vers 1754 et poinçon de ville. Haut. : 18,2 cm. Seconde moitié du XVIII^e. 200/250

245*. EST de la France (?). **Lampe d'église** en étain à corps composé deux tores, d'un culot à anneau et d'une gorge droite moulurée munie de trois attaches à têtes d'angelots. Haut. du corps : 26 cm. XVIII^e. (complet de ses trois suspentes). 350/450

246*. **Rare vase de nuit** en étain de forme sphéroïdale à rebord horizontal et anse à appui-pouce et base à enroulements. Poinçon de propriété : personnage (Saint Jean ?) / L'HOPITAL / ETAMPES. Haut. : 13,3 cm. Vers 1800. 250/300

247. ETAMPES. **Pichet** à épaulement en étain, à pied en plinthe, gobelet en quart de rond et poucier en S. Poinçon de Louis CLERET reçu maître avant 1756 : marteau couronné / L.C / E. Contremarque de jaugeage au fond intérieur : STD (Saint-Denis). Haut. : 17,2 cm. Seconde moitié du XVIII^e. (couvercle bien refait). 220/280

248. France. **Bénitier** en étain à réserve lenticulaire, couvercle articulé et dossier feuillagé figurant la Vierge et Marie-Madeleine de part et d'autre de la croix. Haut. : 17,8 cm. Vers 1800. (croix remplacée). 70/90

249. France. **Beau pot à eau** balustre en étain à piédouche mouvementé, gorge évasée et moulurée, muni d'une anse à chenille. Haut. : 18,7 cm. XVIII^e. 100/120

250. France. **Saleron** en étain à coupelle en calotte à bord rond et piédouche octogonal orné d'une frise languettes incurvées et obliques. Haut. : 5,8 cm. XVIII^e. (usure du décor sur le bord de la coupelle) 60/80

251*. FRANCHE-COMTE ou FLANDRES (?). **Moutardier** de forme tulipe à piédouche mouvementé et mouluré, couvercle à toit plat sommé d'une graine feuillagée et muni d'un poucier «coquille». Haut. : 13,5 cm. Seconde moitié du XVIII^e (beau modèle à rapprocher de certaines productions de Besançon, Douai ou Bailleul). 350/400



252*. ILE DE FRANCE. **Timbale** en étain de forme évasée à piédouche à godrons, entièrement gravée de rinceaux feuillagés et fleuris et d'oiseaux branchés. Poinçon non identifié et inédit-frappé trois fois : couronne / personnage / protomé de chien / H.P.B / F. Haut. : 11,7 cm. Seconde moitié du XVIII^e. 280/350

253*. JERSEY. Très rare petit pichet ouvert en étain de forme balustre à base et gorge évasées. Poinçonnage : 1° - de contrôle : G.R couronnées utilisé à partir de 1754 jusqu'en 1830. 2° - de contrôle : E.R couronnées. Haut. : 11,4 cm. Seconde moitié du XVIII^e ou début du XIX^e (§ «Pewter of the Channel Islands», de S.C Woolmer - G.R signifie Georg Reign ; le second poinçon signifie Edouard Reign et atteste que cette mesure était encore en service en 1902 - rare petite dimension pour cette provenance). 350/400

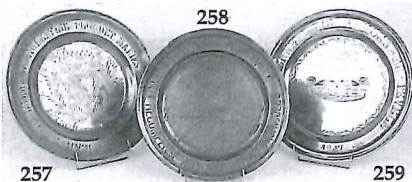
254*. JERSEY. Pichet balustre en étain à pied et gorge évasés et couvercle à poucier à glands. Poinçon de maître non identifié : I.N dans un cartouche rond polylobé. Poinçon de jaugeage : G.R couronnées (Georg Reign). Haut. : 20,8 cm. Seconde moitié du XVIII^e. (§ «Pewter of the Channel Islands», de S.C.Woolmer). 300/400



255*. JERSEY. Pichet balustre en étain à pied et gorge évasés et couvercle à poucier à glands. Poinçon de John SAINT CROIX reçu maître en 1730 : deux étoiles / I.D.S.X. Haut. : 20,8 cm. Milieu du XVIII^e. (rare provenance - § Pewter of the Channel Islands, de S.C.Woolmer) 380/450

256*. LIEGE (?). Bel ostensorio rayonnant à piédouche, en étain, à décor de deux anges soutenant une couronne, de palmes et guirlandes. Haut. : 30,2 cm. Première moitié du XIX^e. 250/300

257*. LILLE. Beau plat rond en étain à bord mouluré gravé en plein, au centre de deux cœurs couronnés et de la mention HEUREUX CE JOUR / DEUX CŒURS UNIS PAR L'AMOUR, sur l'aile JEAN Fois Jph LEMAN et HUBERTINE PLUQUET MARIÉS À HEM LE 8 9bre 1837. Diam. : 35,2 cm. Poinçonnage de A .LEFEVRE actif dès 1828. 300/380



258*. LILLE. Plat rond dédicatoire en étain à décor gravé d'un combat de coqs et de la mention PIERRE HENNET ROI À MONS-EN-PEVELE / 1847. Poinçonnage d'Antoine-Joseph CHUFFART, reçu maître vers 1780 : 1° rose couronnée / A.I.C. 2°- CHUFFART A LILLE. Diam. : 35,1 cm. Première moitié du XIX^e. 400/450

259*. LILLE. Plat en étain à bord rond mouluré, gravé en plein d'une mention dédicatoire. Au centre : FONDATION DE Mr ERNEST DESMOUTIERS / 2^{me} PRIX HENRI MILLEVILLE / 1879. Sur l'aile : COMMUNE DE MONS-EN-PÉVELÉ / RÉCOMPENSES AUX BONS SERVICES AGRICOLÉS. Poinçonnage de RUDOT-LOUDART. Diam. : 32 cm. Vers 1879. 250/300



260. LISIEUX. Plat rond en étain à bord mouluré. Poinçon de contrôle : C couronné / LIZIEUX / 176(-). Poinçon de Nicolas PREAUX, reçu maître en 1744 : serpentaire / N.PREAVX / 1751. Diam. : 32,7 cm. Seconde moitié du XVIII^e. 70/90

261. LISIEUX. Pichet à épaulement en étain, pied évasé et anse à crosse, gobelet en talon droit et poucier à glands. Haut. : 23,4 cm. Milieu du XVIII^e. (couvercle remplacé). 100/150

262*. LYON. Cruche à lait en étain, pomiforme à piédouche, déversoir à tête d'oiseau, couvercle semi circulaire à charnière et anse verticale moulurée. Poinçon : DOUENNE À LYON / FIN. Haut. : 27,3 cm. Première moitié du XIX^e. 350/400

263. LYONNAIS. Plat rond en étain en partie forgé, à bord mouluré, orné sur l'aile d'armoiries d'azur au cœur et à l'étoile d'or et à la bande de ... brôchant sur le tout. Poinçon d'un maître non identifié : croissant / étoile / I.D, sommé de FIN. Diam. : 34,8 cm. Vers 1700. (zone de piqûres périphériques). 80/110

264*. METZ. Pot à eau en étain de forme balustre à base déprimée, pied et gobelets droits, muni d'une anse zoomorphe torsinée. Haut. : 18 cm. Première moitié ou milieu du XVIII^e. (bien que rencontré deux fois porteur d'un poinçon alsacien, ce type de pot d'aspect encore très médiéval est caractéristique des productions messines). 400/500

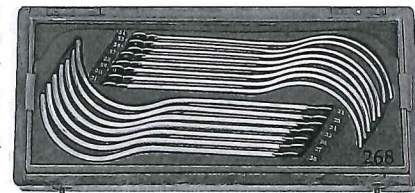


265*. NANCY. Aiguière en étain à gorge mouvementée piédouche mouluré à décor de godrons et anse à enroulements à crosse drapée. Elle est gravée «au tremblé» de motifs floraux et rinceaux feuillagés entourant un écu couronné aux trois lis. Poinçon de maître non identifié : rose couronnée / 170(-) / P.R. Haut. : 25,7 cm. Premier tiers du XVIII^e. (le poinçon est identique à celui de François RAGOT reçu maître à Nancy en 1743 ; il pourrait s'agir ici d'un aïeul) 900/1100

266. ORLEANAIS. Pichet à épaulement en étain, à pied évasé, gobelet en botte à couvercle rentrant et poucier à glands. Marque de propriété estampée : M.L. Haut. : 21 cm. XVIII^e. (parfait état) 240/280

267*. PARIS. Grande écuelle en étain à oreilles en console et couvercle mamelonné à prise en marguerite, entièrement et finement gravée « au tremblé » d'animaux exotiques et grotesques, de volatiles et frises feuillagées. Long. : 29,9 cm. Seconde moitié du XVIII^e. (premier constat de cette très curieuse configuration exotique) 350/450

268*. PARIS. Rarissime ensemble complet de sondes urologiques de 27 tailles différentes numérotées de 24 à 45, dans leur coffret en chêne à deux plateaux présentoirs recouverts de velours rouge. Marqué : INSTTs de CHIRURGIE / AUBRY / BOULD St MICHEL / 6 / PARIS. Dimensions du coffret : 16,5 x 26 cm. Seconde moitié du XIX^e. 850/1000



269*. PARIS. Coffret aux Saintes Huiles en étain, de forme rectangulaire à pied mouluré, couvercle en doucine sommé d'une croix, complet de ses deux ampoules. Ferme à poussoir en laiton. Poinçon de contrôle «à la navicelle» et poinçon de Simon PETIT reçu maître en 1737 : marteau couronné / S/P / P. Dimensions : 7 x 9 x 11,5 cm. Vers 1765/70 300/350

270*. PARIS. Palette à saigner en étain, à aile étroite relevée et oreilles polylobées et ajourées. Poinçon de contrôle «à la navicelle» d'après 1763 et poinçon de Jacques Michel ANTEAUME reçu en 1771 : monogramme M.A / P. Fin du XVIII^e. (consolidation de l'oreille). 250/320



271*. PARIS. Pichet à épaulement en étain, pied en plinthe, gobelet droit et poucier en S à crête moulurée. Poinçon de contrôle : petit lis dans un O couronné, utilisé vers 1750/60. Contremarque intérieure de jaugeage non répertoriée : G.S. Hauteur : 18,3 cm. Milieu du XVIII^e. (l'intention du graveur du moule était vraisemblablement d'obtenir S.G pour Saint-Germain (-en-Laye) et non G.S - rare petite dimension). 250/350

272*. PARIS. Coquetier en étain. Poinçon losangique incomplètement lisible apposé deux fois : motif indistinct. Fin du XVIII^e ou début du XIX^e. (très rare dans le matériel étain - consolidation à la jonction de la jambe et du bol) 200/280

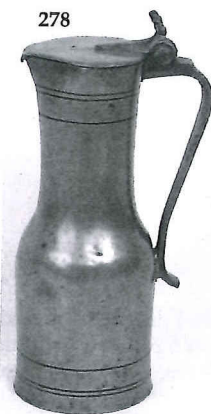
273*. ROUEN. Pichet à épaulement en étain, pied en plinthe et poucier à glands. Poinçon de contrôle : C couronné / R / 86. Poinçon d'Antoine Félix LOISEAU reçu maître vers 1767 : volatile couronné / A.F.L. Haut. : 19 cm. De l'année 1786. (très bel état) 350/400



274*. ROUEN. Ecuelle en étain à oreilles en console ajourées, et couvercle mamelonné à décor «à la dentellière» de motifs «rocaïlle» et floraux stylisés, à prise en marguerite. Poinçon inédit d'un maître non identifié : Saint François / F.R. (François R.). Long. : 28,2 cm. Seconde moitié du XVIII^e. 280/350

275. ROUEN. Ecuelle en étain à oreilles en console à contour rubané et décor de palmettes sur fond quadrille, et couvercle à décor «à la dentellière» à prise en marguerite. Long. : 29,8 cm. Seconde moitié du XVIII^e. 150/200

276*. SAINT-GERMAIN-EN-LAYE. Pichet en étain à épaulement, pied en plinthe, gobelet en talon droit et pucier en S à languette rampante. Poinçon de contrôle : C couronné / S.G.E.L. Poinçon de François II BROUILLET, reçu maître en 1778 : marteau couronné / F.B / S.G.A. Haut. : 26,2 cm. Fin du XVIII^e (parfait état). 350/400

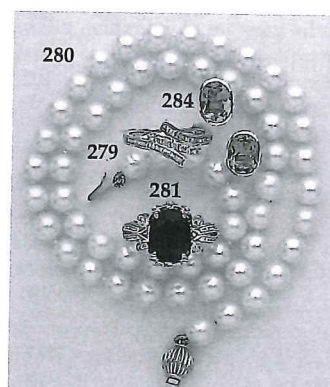


277*. SZCZECIN (Pologne). Plat rond «à la cardinal» entièrement et finement gravé, sur l'aile, d'une large frise de motifs végétaux et floraux, au centre et sur l'ombilic, d'une frise de rinceaux entourant un médaillon armorié coupé de ... et de ... , d'un fou et de trois burelles. Poinçon d'un maître non identifié : protome de ... / I.D. Diam. : 31,2 cm Première moitié du XVII^e (rarissime provenance - petite réparation ancienne au bord). 850/1000



278*. TROYES. Pichet à épaulement en étain, à corps et col cylindriques, gorge légèrement évasée et pucier à palmette biface. Marque de propriété estampée C.L. Rare poinçon de contrôle (itinérant) au G couronné. Poinçon attribué à Nicolas 1er PHILIPPE reçu maître vers 1665 : lis couronné / N.P.P. Haut. : 27 cm. Premier tiers du XVIII^e. (très rare, parfaitement poinçonné - quelques petits chocs) 1400/1800

BIJOUX



279*. Bague en or blanc, sertie de 7 diamants taille brillant et de 38 diamants taille baguette. Tour de doigt : 52. 350/400

280*. Collier de 57 perles de culture sans chute. Fermoir rond en or jaune godronné. Long. : 40 cm. 120/150

281*. Bague en or blanc, ornée au centre d'un saphir ovale de 5,20 cts environ réhaussé d'un entourage de 30 diamants taille brillant pour 0,30 cts environ. Tour de doigt : 55. 1000/1200

282*. Pendentif en or blanc, orné de 2 saphirs jaunes pour 5,20 cts environ, 1 diamant taille marquise de 0,20 cts, 1 petit diamant rond serti clos et 1 perle dorée. Chaîne en or blanc. 1800/2200

283*. Bague solitaire en platine, ornée d'un diamant demi-taille en serti griffe. Poids diamant : 2,50 cts environ. Poids brut : 4,60 g. Tour de doigt : 54. 3000/5000