

F F D



Commissaires-priseurs - ROUEN

HÔTEL DES VENTES DU VIEUX PALAIS
25, rue du Général Giraud - 76000 ROUEN
Tél. 02 35 71 13 50 - contact@jbbisman.com

SAMEDI 13 JUIN 2015

À 14 H 30



N°39

Avec le concours de Jean-Claude COMMENCHAL, expert
Tél. et Fax 02 32 57 14 95 - E-mail : jc.commenchal@orange.fr
Site internet : www.commenchal-expert-etains.com

EXPOSITIONS

le Vendredi 12 juin de 15h à 18h
et le Samedi 13 juin de 10h à 12h.

Les Commissaires-priseurs et leurs collaborateurs
peuvent se charger des ordres d'achats
Commissaires-priseurs habilités : Jean-Jacques et Delphine BISMAN





1. ANGERS

PICHET à épaulement en étain, pied évasé, gobelet droit et poucier en palmette biface. Poinçon de contrôle : CC couronnées / ANGERS. Poinçon de Philippe Antoine ALEGRE, reçu maître vers 1750 : aigle éployé couronné / P.A. Hauteur : 14,9 cm. Avant 1780.
Rare petite dimension en parfait état et très bien poinçonnée

250/330

2. ARGENTAN

Grand PICHET en étain de forme balustre à pied et gorge évasés et poucier à glands dit « col de cygne ». Poinçon de contrôle : FF couronnées / ARGEN(TA)N / 1691. Hauteur : 30,2 cm. Extrême fin du XVII^{ème} ou première moitié du XVIII^{ème} s.
La plus grande jauge pour ce centre en parfait état.

400/500



3. AVIGNON (?)

Beau POT À EAU balustre en étain, à gorge évasée, piédouche mouvementé et anse à enroulement. Hauteur : 21,3 cm. Première moitié du XIX^{ème} s.

La chenille de l'anse est légèrement accidentée

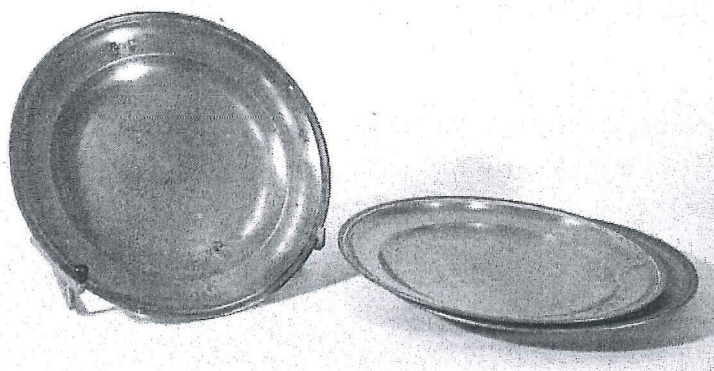
90/120

4. BÂLE

PICHET tronconique en étain, à base évasée, bec verseur mouluré, couvercle à prise en forme de grappe de raisins et poucier en S. Contremarque intérieure rosacée et poinçon d'Emmanuel STRECKEISEN reçu maître en 1765. Hauteur : 29 cm. Dernier tiers du XVIII^{ème} s.

Parfait état

280/350



5. BEAUVAIS

ASSIETTE en étain à bord rond mouluré. Poinçon de contrôle : C Couronné / BEAV / 1703 / VAIS. Poinçon de François MAHIOU reçu

maître en 1712 : marteau couronné / F.M / B. Première moitié du XVIII^{ème} s.

Rare provenance et poinçon inédit - Sont jointes deux autres assiettes portant des poinçons non identifiés d'autres centres.

90/120

6. BEAUVAIS

PLAT en étain à bord rond mouluré. Poinçon de contrôle inédit : CC couronnées / BEAV / 1737 / VAIS. Poinçon de maître attribué à Guillaume BEUVRIN, reçu maître avant 1705 : marteau couronné / G.D.B. Diamètre : 34 cm. Milieu du XVIII ème s.

Rare provenance et poinçon inédit



80/100

**7. BEAUVAIS
(?)**

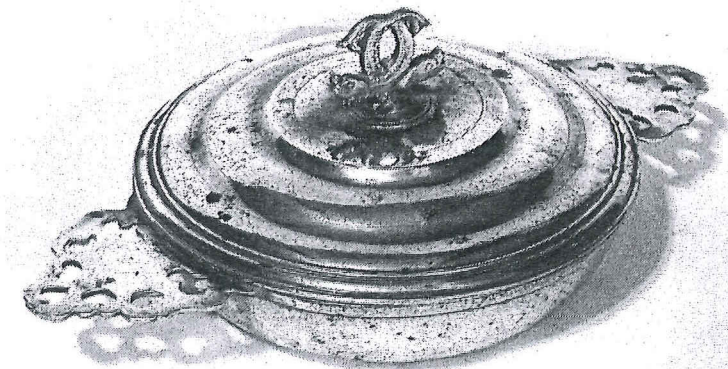
Ensemble de sept ASSIETTES en étain à bord rond mouluré. Poinçon de maître non identifié déjà constaté avec un contrôle de cette ville : marteau couronné / P.L. Marques de propriété estampées : I.B.N et I.B.B. XVIII ème s.

200/250

8. BEAUVAIS (?)

Ensemble de trois PLATS ronds à bord mouluré. Poinçon de maître non identifié déjà constaté avec un contrôle de cette ville : marteau couronné / P.L. Marques de propriété estampées : I.B.N. Diamètre : 36,5 cm. XVIII ème s.

140/180

**9. BERGERAC**

ECUELLE en étain à oreilles en console unies ajourées et couvercle à toit plat sommé de deux dauphins lovés. Poinçon de contrôle : FF couronnées / BERGERAC / 1691. Poinçon inédit de David GARDES reçu maître vers 1700 : rose couronnée / palmes / FIN / D.G. Longueur : 27,5

cm. Tout début du XVIII ème s.

Zones de piqûres sur le bol et consolidation d'une oreille - Très rare provenance dont c'est ici le deuxième constat.

400/500

**10. BESANCON**

PICHET en étain de forme balustre à piédouche évasé, gobelet en quart de rond et pucier à deux bourgeons. Poinçons de maître et de contrôle usés. Contremarque aux armes de la ville (Aigle aux colonnes) au fond intérieur. Hauteur : 32 cm. Milieu du XVIII ème s.

La plus grande taille jamais rencontrée - deux petits trous au gobelet laissés par les cônes de jaugeages et légers enfoncements.

230/280

11. BESANCON

ASSIETTE en étain à bord rond mouluré. Poinçonnage de Claude II VARIN reçu maître en 1739 : 1° - ETAIN DE CORNOUAILLE. 2° - aigle aux colonnes / FIN. 3° - marteau couronné / C.V. Milieu du XVIII ème s.

60/80



12. BIRMINGHAM

PICHET en étain de forme balustre à piedouche court et couvercle à toit plat à poucier en palmette biface. Poinçon de James YATES en clair. Marque de jaugeage « Half Pint ». Poinçon de contrôle au X couronné. Hauteur : 12 cm. Tout début du XIX ème s

60/90



13. BORDEAUX

AIGUIERE en étain, à gorge en S, culot à décor d'une frise de languettes et anse à ressaut drapée et volutée. Le piedouche et la partie haute

sont ornés de godrons. Poinçon de Joseph 1^{er} TAUDIN reçu maître avant 1671 : rose couronnée / FIN RAFINE / I.TAUDIN. Hauteur : 29,5 cm. Dernier tiers du XVII ème s.

L'un des plus beaux modèles d'aiguières, mais très oxydée et en patine croûtée

150/200



14. BORDEAUX

ECUELLE en étain à oreilles en consoles unies et couvercle mouvementé et mouluré à prise en champignon. Poinçon de Jean GRAVES reçu maître en 1683 : RAFINE / phénix / I.G. Poinçon de contrôle : F couronné / deux lis / B. Longueur : 27,3 cm.

Avant 1727.

Très rare modèle uni, tôt d'époque et bien poinçonné.

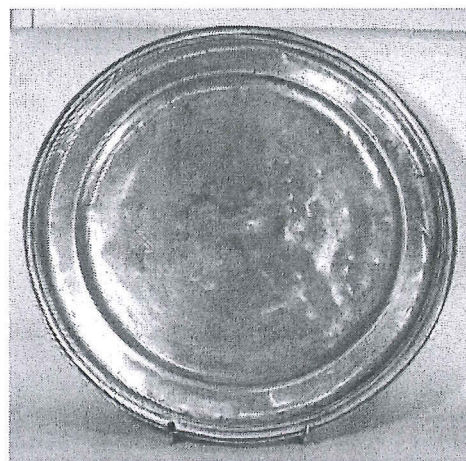
300/400

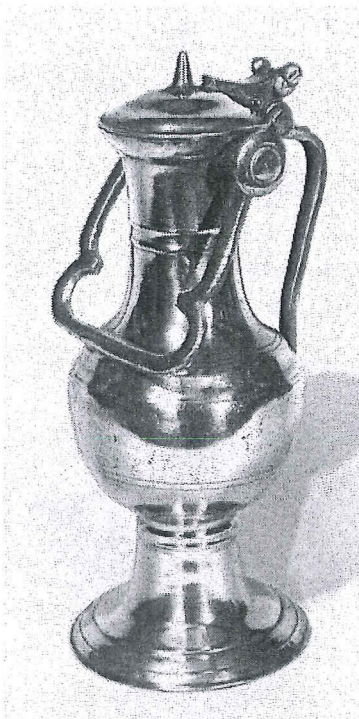
15. BOULOGNE-SUR-MER

Grand PLAT DE VENAISON en étain à bord rond mouluré. Poinçon de Georges 1^{er} DELABARRE reçu maître en 1694 : marteau couronné / G.B. Poinçon de contrôle : C couronné / 1691 / BO(--/--). Diamètre : 56,5 cm.

Vers 1700.

380/450



**16. CAUDEBEC-EN-CAUX (non reproduite)**

ECUELLE en étain à oreilles en console à décor de palmettes et couvercle mamelonné. Poinçon de Nicolas BOISSEL reçu maître avant 1750. Longueur: 29,7 cm. Milieu du XVIII ème s. *Accidentée ; décor usé*

30/40

17. CHAMPAGNE

CIMARRE en étain à panse pomiforme, piédouche surélevé et évasé, gorge en quart de rond, couvercle à toupie, poucier à glands et anse ballante en accolade à attaches unies. Hauteur: 24,5 cm. XVIII ème s.

Modèle proche d'une cimarre poinçonnée de Chaumont - consolidation des attaches de l'anse ballante

500/600

18. CHAMPAGNE (?)

MOUTARDIER en étain de forme légèrement évasée à piédouche et couvercle mamelonnés, poucier en coquille. Hauteur: 12,2 cm. Seconde moitié du XVIII ème s.

40/60

**19. CHARTRES**

PICHET en étain de forme balustre à pied court, gobelet « en botte de postillon » et couvercle rentrant à poucier mouluré. Hauteur: 15,2 cm. XIX ème s.

Superbe

80/110

**20. CHARTRES**

PICHET balustre en étain à pied évasé, gobelet « en botte de postillon », couvercle rentrant à poucier en S à crête moulurée. Poinçon de contrôle: lis / (C)HARTRES. Poinçon de

François II de BARRY reçu maître en 1712: ampoule / lis / F.D.B. Hauteur: 23,9 cm. Milieu du XVIII ème s

Le modèle le plus rare de la production chartraine - Deux rebouchages à la base et consolidation du pied.



400/500

**21. CHATILLON-SUR-SEINE**

PICHET à épaulement en étain, à pied évasé, gobelet peu marqué et poucier à glands. Poinçon de contrôle: C couronné / CHASTILLON / 1691. Hauteur: 20 cm.

Entre 1691 et 1697.

Le millésime de contrôle connu postérieur à 1691 est celui de 1697 - rarissime provenance en parfait état.

550/700

22. CLAMECY

PORTE-DÎNER en étain de forme tronconique à gorge en quart de rond, couvercle mamelonné à prise circulaire et anse ballante à attaches à têtes d'angelots chevelus à collerette. Poinçon de Claude François BOUVIER, actif dès 1835. Hauteur à la gorge : 14,5 cm. Milieu du XIX^{ème} s.

Belle grande dimension en parfait état

150/200



23. CLERMONT-FERRAND

PICHET en étain de forme tronconique à base légèrement déprimée et gobelet en quart de rond. Poinçon en clair de L.BAILLIARD apposée plusieurs fois. Hauteur : 22 cm. XVIII^{ème} s

Pichet transformé en mesure ouverte postérieurement

80/120

24. COLMAR

PICHET tronconique en étain à bec verseur mouluré, couvercle à prise en forme de grappes et poucier en S. Poinçon de Johann Jacob DOLL reçu

maître vers 1750 : masse d'arme couronnée / I.I.(D). Hauteur : 23,8 cm. Seconde moitié du XVIII^{ème} s.

300/400



25. FRANCE

PLAT en étain à aile large dit « à la cardinal », orné gravées d'armoiries d'un gentilhomme : d'azur à trois croissants et un lis d'or, au chef d'argent à une croix tréflée de gueules. Traces de poinçons au revers. Diamètre : 39 cm. Seconde moitié du XVII^{ème} s.

Il est bien rare, sur le matériel étain, que les émaux soient lisibles.

300/450

26. FRANCE

Paire de COQUETIERS en étain à jambe baguée et piédouche évasé. Hauteur : 9,4 cm. Première moitié du XIX^{ème} s.

120/160





27. FRANCFORT (?)
Deux FLAMBEAUX en étain à fûts balustres et binets solidaires, à décor de côtes torses. Contremarques peu lisibles sous les piédouches. Hauteur : 18 cm. Seconde moitié du XVIII ème s.

Légères déformations

80/100

28. HAARLEM
THEIERE en étain de forme pansue à gorge et col octogonaux et déversoir zoomorphe. Poinçon de Gijsbert de LOOSE maître à HAARLEM vers 1722. Poinçon de contrôle aux armes. Hauteur : 16 cm. Milieu du XVIII ème s. *Très tôt d'époque pour ce type d'objet*



60/90



29. ILE DE FRANCE
PORTE-DÎNER en étain de forme sphéroïdale, couvercle à toit plat et anse ballante à attaches rosacées. Hauteur au bord : 15,8 cm. Fin du XVIII ème s ou début du XIX ème s.

100/150

30. LANGUEDOC
VERSEUSE À HUILE en étain de forme balustre à déversoir incurvé, couvercle mouvementé et poucier « coquille ». Poinçon de contrôle non situé. Hauteur : 19 cm. Vers 1800.

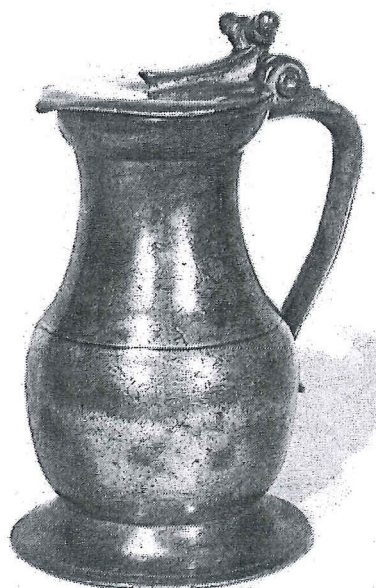
70/90



31. LANGUEDOC
PICHET à épaulement en étain, pied et gobelet en quart de rond et poucier à deux bourgeons, orné de filets tournés et moulure. Grande contremarque rebordée au lis au fond intérieur. Hauteur : 27,3 cm. XVIII ème s.

200/280

32. LE MANS
Petit PICHET balustre à gobelet en quart de rond et poucier à glands. Poinçon de Pierre MALMOUCHE, reçu maître vers 1740. Trace du poinçon de contrôle. Hauteur : 18,9 cm. Second tiers du XVIII ème s.



250/350



33. LIBOURNE

Rarissime grande SALIERE en étain à réserve en calotte à bord en quart de rond et haut piédouche évasé de section octogonale à base circulaire moulurée. Poinçon inédit de Jean 1^{er} ARNOLLET reçu maître vers 1636 : arc fléché / croissant / deux étoiles / I.A. Hauteur : 10,6 cm. Milieu du XVII^{ème} s.

Un exemplaire plus tardif se trouvait d'ans l'ancienne collection DOUROFF, § Massin, « Les étains français » - Le poinçon est quasi identique à celui de Henri III ARNOLLET, parent et contemporain - coupelle légèrement oxydée

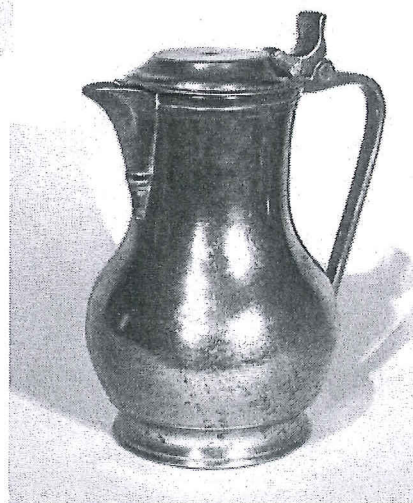
650/800



34. LILLE

Grand PICHET balustre en étain à bec verseur à pans, couvercle à toit plat et pucier droit. Poinçonnage en clair d'ALBERT maître vers 1850. Hauteur : 25,4 cm. Vers 1860.

Très bel état



80/100

35. LILLE (ou région de) (?)

Beau MOUTARDIER en étain de forme évasée à couvercle et piédouche mamelonnés. Pucier coquille et frétel en bourgeon. Il est orné de trois frises de motifs « rocaille ». Hauteur : 13,8 cm. Seconde moitié du XVIII^{ème} s.

Consolidation des attaches de l'anse et du frétel

100/150

36. LISIEUX

Grand PICHET à épaulement en étain, pied évasé, poucier à glands et anse à crossette. Poinçon de contrôle usé. Poinçon de Nicolas PREAUX reçu maître en 1744. Hauteur : 29,4 cm. Milieu ou seconde moitié du XVIII^{ème} s.
Soudure à l'attache inférieure de l'anse.

200/300

**37. LONDRES**

Grand PLAT ROND « de venaison » en étain à aile droite unie et gravée d'un protomé d'oie. Poinçonnage de Henry CARPENTER et John HAMBERGER, actifs dès 1794. Diamètre : 55 cm. Fin du XVIII^{ème} s ou début du XIX^{ème} s

Rare très grande dimension - déformation locale à l'aile à replaner

200/300

**38. LONDRES et BIRMINGHAM**

Rare ensemble de six MESURES en étain de forme tronconique jaugeant du « Half Galon » au « Half Gill ». Hauteurs : de 5,5 à 20,5 cm. Poinçon de contrôle « Georg Reign ». Poinçon de GASKELL & CHAMBERS. Seconde moitié du XIX^{ème} s.
Seule grande est munie d'une anse, toutes les autres s'y encastrant

180/250

**39. LYON (reproduite en première de couverture)**

Grande SAUPOUDREUSE en étain de forme balustre à piédouche à base chantournée et bouchon vissé et ajouré sommé d'une toupie, à décor en léger relief de rinceaux feuillagés, palmettes, fleurons, croix pattée et motifs volutés. Poinçon de contrôle : FF couronnées / DE LYON / 1741. Poinçon de Lazare FAVRE reçu maître avant 1743 : FIN / croissant / fleurette / L.F. Hauteur : 23,3 cm. Entre 1743 et 1748.

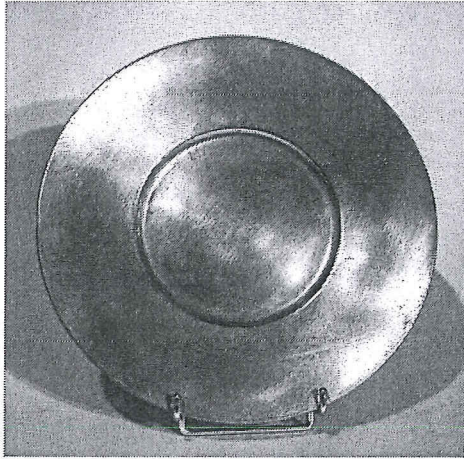
1300/1600

40. LYON

PICHET tronconique en étain à base en plinthe concave et haut gobelet en quart de rond et poucier à glands. Poinçon de François BARTHOLAY (Berthollay) reçu maître vers 1670 : petit lis / F.B / couronne. Hauteur : 18,2 cm. Seconde moitié du XVII^{ème} s
L'un des pichets les plus recherchés, ici très tôt d'époque et probablement un peu avant 1675 - très bel état.

900/1200





41. LYON

ASSIETTE en étain à aile large dite « à la cardinal ». Beau poinçon de Jean BESSON reçu maître vers 1655 : bessons / IEAN BESSON. Diamètre : 23,6 cm. Seconde moitié du XVII ème s

250/300

42. LYON

AIGUIERE en étain dite « en casque de Mars », à gorge en S, piédouche à frise de godrons et nœud, anse en C drapée, ornée d'une large moulure médiane. Poinçon d'Antoine LACOMBE reçu maître en 1700 : initiales A.L / FIN / 1700. Poinçon de contrôle : FF couronnées / (17)2(6). Hauteur : 26 cm. Avant 1732.

Consolidation de l'attache inférieure de l'anse

800/1100



43. MANTES

PICHET balustre à piédouche en étain, gobelet en talon droit et poucier en S à crête moulurée. Poinçon de contrôle : C couronné / MANTE / 173(2). Poinçon de Gabriel II DELAVIGNE reçu maître vers 1715 : marteau couronné / lis / D.G.L. Hauteur : 23,3 cm. Milieu du XVIII ème s.

Le type balustre est rarissime pour ce centre

600/700



44. MONTBARD

PICHET balustre en étain à pied évasé, gobelet en quart de rond et poucier en palmette à cinq rayons. Poinçon de contrôle : C couronné / MONTBARD / ---, peu lisible. Poinçon de Philibert MARECHAL reçu maître vers 1752 : bars adossés / F.M. Hauteur : 21,5 cm. Seconde moitié du XVIII ème s.

400/500



45. NORD-PICARDIE (?)
 PLAT en étain à bord rond mouluré.
 Marque de propriété estampée : I.B.N.
 Poinçon de maître non identifié :
 marteau couronné / P.M.B. Diamètre :
 36,3 cm. XVIII ème s.

50/80

46. NUREMBERG

Grande CHOPE CORPORATIVE en étain de forme tronconique
 reposant sur trois lions assis tenant des écussons. Poinçon de maître
 illisible (usé). Hauteur : 54,5 cm. Première moitié du XIX ème s.

Le motif sommital et la clé du robinet en laiton manquent

80/100



47. ORLEANAIS

PICHET à épaulement en étain, à base évasée, gobelet en botte à
 couvercle rentrant et poucier à glands de chêne. Hauteur : 21 cm.
 XVIII ème s.

Superbe de qualité et d'état.

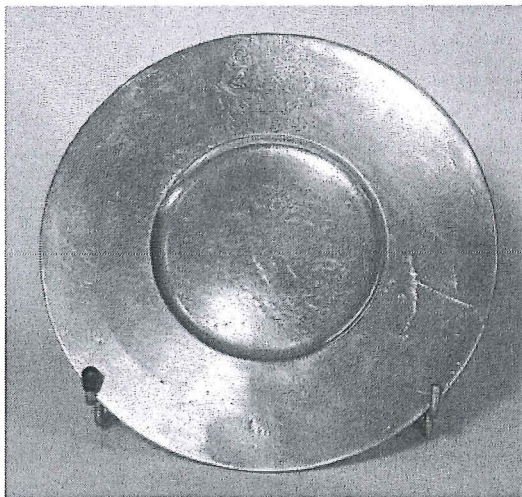
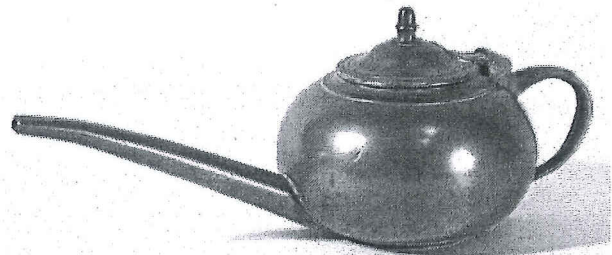
180/250

48. PARIS

CANARD DE MALADE pomiforme en étain, à long déversoir
 tubulaire. Poinçon en clair de Jean-Baptiste ANTHOINE. Longueur :
 21,5 cm. Fin du
 XIX ème s

*Superbe de
 qualité et d'état*

130/180



49. PARIS

ASSIETTE en étain à aile large dite « à la cardinal »,
 ornée d'armoiries finement gravées assorties d'un
 heaume empanaché. Poinçonnage de Pierre CADOT
 reçu maître avant 1640 : 1° - marteau couronné /
 fleurette / P.P.C. 2° -
 ETIN FIN / 3 marteaux /
 P.C / 1643. Diamètre : 23,5
 cm. Avant 1672.

Très beau poinçonnage -

Quelques traces de décapage.

180/250

50. PARIS

PICHET en étain à épaulement, pied en plinthe, gobelet en talon droit et
 poucier en S à crête moulurée à languette rampante. Poinçon de maître
 incomplètement lisible : marteau / (-).B / P (peut-être l'un des
 BOICERVOISE). Poinçon de contrôle « à la navicelle ». Trace de
 poinçon de jaugeage « à la caravelle ». Hauteur : 23 cm. Dernier tiers du
 XVIII ème s. *Couvercle bien refait*



100/150



51. PARIS

PICHET en étain à épaulement, pied en plinthe oblique, gobelet en talon droit et poucier en S à crête moulurée. Hauteur : 23,5 cm. Début du XIX^{ème} s.

Belle fonte massive en superbe état

140/180

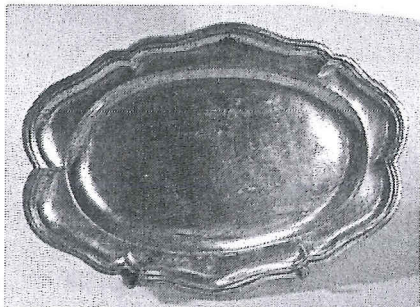
52. PARIS

TIMBALE en étain de forme évasée à piédouche à godrons, gravée en plein de frises de motifs floraux stylisés et chutes de passementeries. Poinçon de contrôle « à la navicelle » et poinçon de Claude ANTEAUME reçu maître en 1743 : monogramme C.A couronné / P. Hauteur : 10,9 cm. Dernier tiers du XVIII^{ème} s.

En parfait état et très bien poinçonnée.



250/320



53. RODEZ

PLAT OBLONG en étain à bord chantourné et mouluré, orné sur l'aile d'un motif de type armorial. Poinçon de Jean LANTY, maître en

1754 : trois besants / IEAN LANTY. Longueur : 36 cm. Seconde moitié du XVIII^{ème} s.

De belle qualité en très bon état

60/90

54. ROTTERDAM (?)

Grand Gobelet en étain de forme tronconique évasée à pied en quart de rond mouluré, gravé en plein de quatre motifs floraux et deux frises de rinceaux feuillagés. Poinçon de maître non identifié : rose couronnée / I.B. Hauteur 17 cm. XVIII^{ème} s.

Parfait état

500/600



55. ROUEN (à gauche)

Petit PICHET balustre en étain dit « Demoiselle », à pied droit oblique, gorge évasée et poucier en bâtonnet. Hauteur : 11,5 cm. Seconde moitié du XVIII^{ème} s.

100/140

56. ROUEN (à droite)

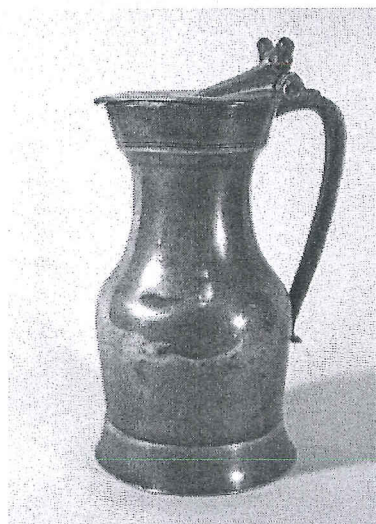
Petit PICHET balustre en étain, à pied droit oblique, gorge évasée et poucier à glands. Poinçon de contrôle : C couronné / R / 17(--). Hauteur : 9,6 cm. Second

quart du XVIII^{ème} s.

Déformations du piédouche et petits enfoncements

250/350





57. ROUEN (à gauche)

Pichet en étain à épaulement, pied en plinthe et pucier à glands. Poinçon de Robert Toussaint BAILLARD reçu maître en 1743 : lion / R.T.B. Poinçon de contrôle : C couronné / R / 84. Hauteur : 21 cm. De l'année 1784.

Légers enfoncements à l'épaulement

230/280

58. ROUEN (à droite)

PICHET à épaulement en étain, pied en plinthe, gobelet droit et pucier à glands. Poinçon de Claude II DUFLOS reçu maître avant 1742 : deux quadrupèdes / C.D.S. Poinçon de contrôle : CC couronnés / ROUEN / 42. Hauteur : 22,8 cm. Entre 1742 et 1744.



En parfait état et très bien poinçonné

300/380

59. ROUEN (à gauche)

Petit PICHET balustre en étain à pied droit oblique, gorge évasée et pucier en bâtonnet. Poinçon de contrôle : CC couronnées / R / (5)9. Poinçon de Robert Toussaint BAILLARD reçu maître en 1743 : lion rampant couronné / (R).T.B. Hauteur : 10 cm. Des années 1759 ou 1760.

Rarissime très petite dimension en superbe état jaugeant le « posson » soit 0,059 litre.

500/600



60. ROUEN (à droite)

Petit PICHET balustre en étain, à pied droit oblique, gorge évasée et pucier en bâtonnet. Poinçon de contrôle : CC couronnées / R / (5)9. Poinçon de Robert Toussaint BAILLARD reçu maître en 1743 : lion rampant couronné / R.(T).B. Hauteur : 11,8 cm. Des années 1759 ou 1760.

Rare petite dimension en très bon état jaugeant le demi-sétier, soit 0,117 litre

200/280

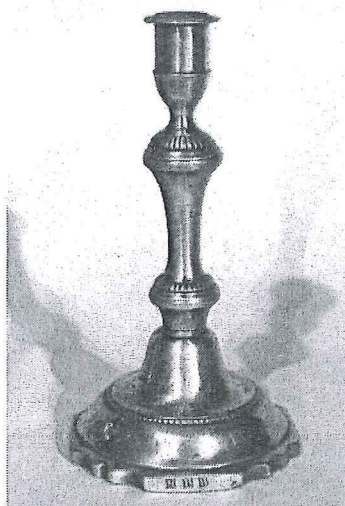
Poinçon de contrôle : CC couronnées / R / (5)9.



61. ROUEN

FLAMBEAU en étain, à fût évasé et piedouche mouvementé à base chantournée, orné de trois frises de petits godrons. Poinçon incomplètement lisible de Pierre Gaspard LAMARE, reçu maître en 1767 : marteau couronné / P.G.L. Hauteur : 23,2 cm. Dernier tiers du XVIII ème s.

100/150



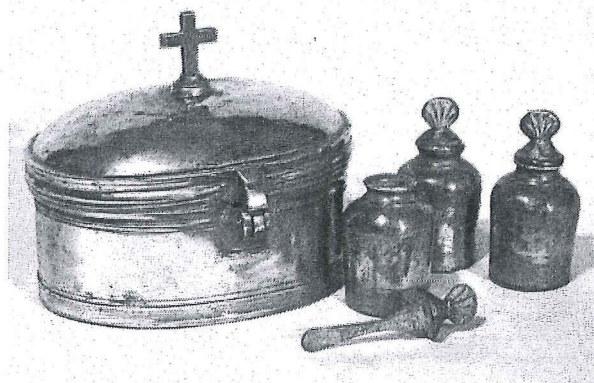
62. SAINT-GERMAIN-EN-LAYE

PICHET en étain à épaulement, pied en plinthe et pucier en S. Poinçon de contrôle : C couronné / S.G.E.L. Poinçon de François II BROUILLET reçu maître en 1778 : marteau couronné / F.B / S.G.A. Hauteur : 17,8 cm. Fin du XVIII ème s.

Parfait état

250/350





63. SUD-OUEST (?)

COFFRET aux Saintes Huiles en étain, de forme ovale à couvercle bombé à charnière et croix sommitale, complète de ses trois ampoules pour le Baptême et l'Extrême Onction. Longueur : 13 cm. XVIII ème s.

Premier constat de cette forme ovale

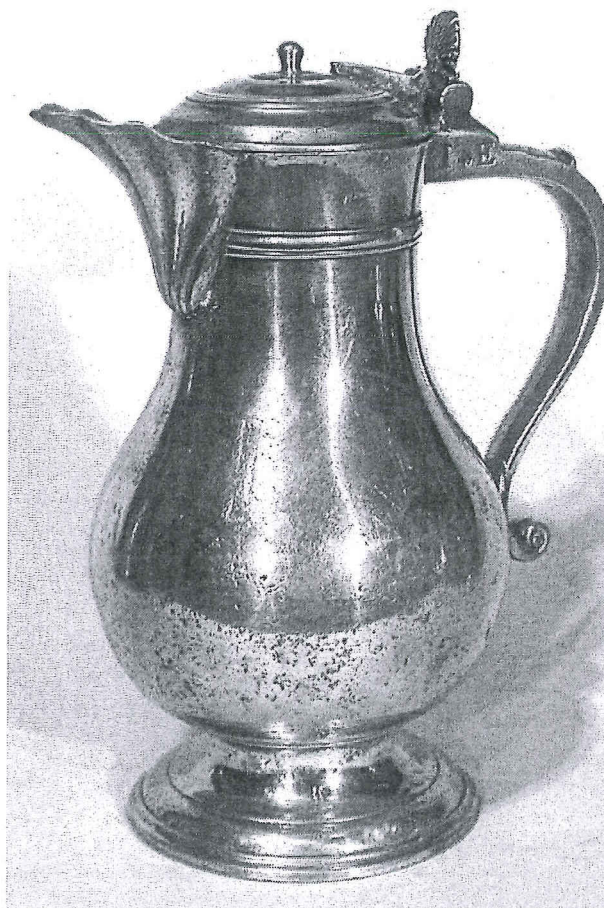
380/450

64. TOULOUSE

AIGUIERE en étain, de forme balustre à piédouche mouluré, large bec verseur en coquille, couvercle mamelonné à toupie, poucier « coquille » et anse à enroulement et appui-pouce. Poinçon de contrôle FF couronnées / 1709 : TOL (pour Tolosa). Poinçon de Jacques RAYNAUD reçu maître en 1683 : couronne / FIN / I,rose,R / 1691. Hauteur : 23,9 cm. Première moitié du XVIII ème s.

Rarissime objet d'orfèvrerie d'étain - Légères piqûres

1300/1500



65. VERNON

ECUELLE en étain à oreilles en console unies ajourées et couvercle mamelonné à décor en relief de palmettes, rinceaux stylisés à prise en champignon mouluré. Poinçon de contrôle in complètement lisible : C

couronné /
(VERN)ON) / (1691).

Poinçon peu lisible de S.ESTIENNE reçu maître vers 1740. Longueur : 28,4 cm. Milieu du XVIII ème s.

Dans ce centre le poinçon de contrôle n'a jamais été changé et le millésime 1691 a été utilisé postérieurement - rare provenance pour ce type d'objet.

350/450





66. VERNON

Grand PICHET à épaulement en étain, à pied évasé, gobelet droit, couvercle surélevé à toit plat et poucier en palmette à cinq rayons. Contremarque indistincte au fond intérieur. Poinçon de contrôle : FF couronnées / 1691 / V/--- /. Hauteur : 31,2 cm. Extrême fin du XVII ème s.

De typologie médiévale - Rebouchage au col, anse fendue et attaches consolidées.

600/750

67. VEVEY

Petite AIGUIERE en étain à gorge incurvée, piédouche mouvementé et anse en C à enroulements et appui-pouce, à décor de côtes torsées et large moulure médiane. Poinçon de Charles II MORIGGI. Hauteur : 20,6 cm. Vers 1900.

50/80



68. VIGNORY

CIMARRE en étain de forme balustre à haut piédouche, gobelet en quart de rond, couvercle mouvementé et poucier à glands, muni d'une anse ballante à attaches à rosettes et d'une anse fixe. Poinçonnage peu lisible : 1° - Poinçon de contrôle : C couronné / 169(-) / --- /. 2° - Poinçon de Etienne FORGEOT reçu maître vers 1700 : trèfle dans un cartouche ovale à grènetis / (E).F. Hauteur : 27,3 cm. Début du XVIII ème s

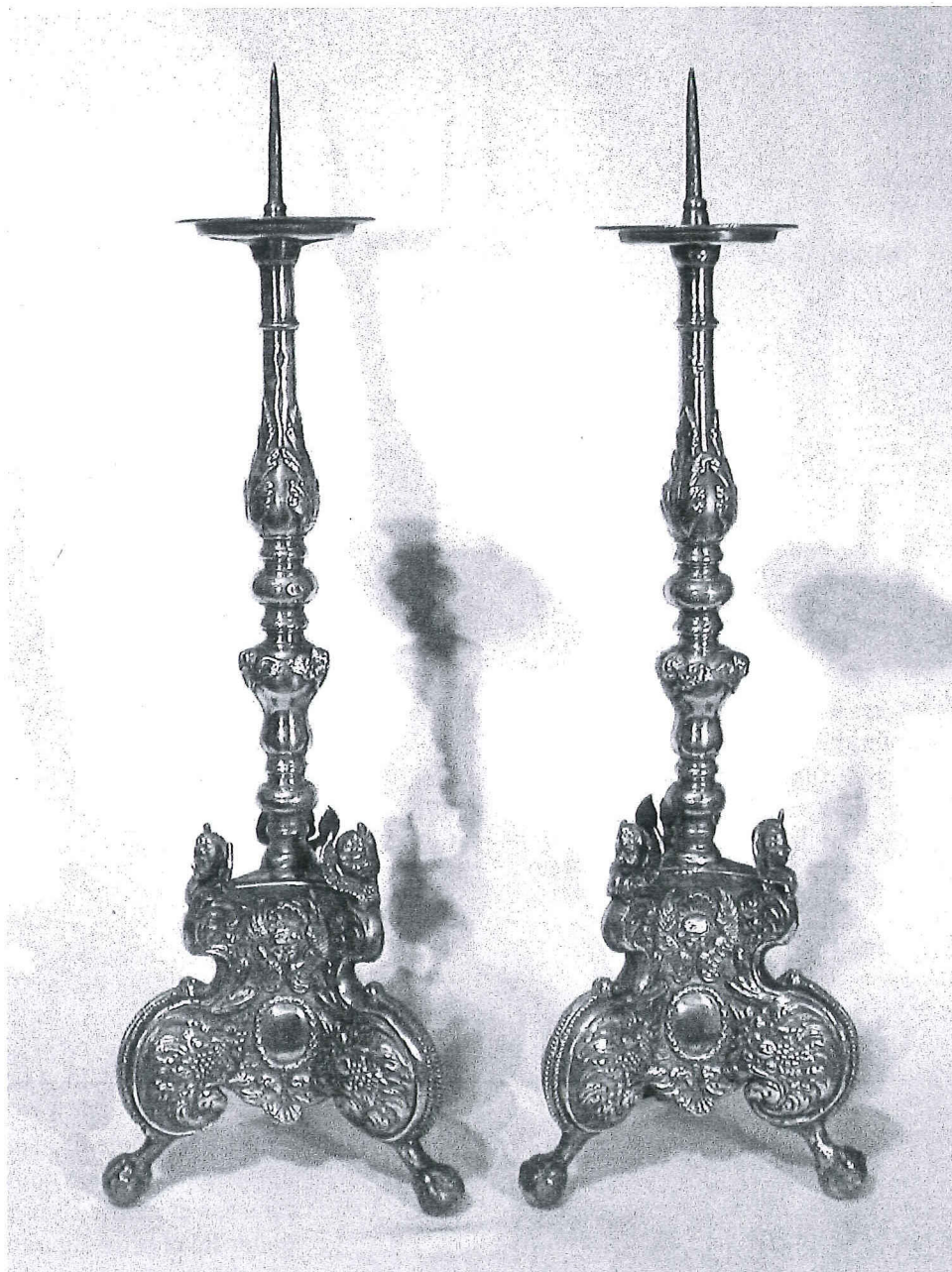
Très rare provenance en parfait état.

1000/1300



*MAÎTRES BISMAN Père et fille - ROUEN
VENTE DU DIMANCHE 13 MARS 2016 À 14H30*

COLLECTIONS D'ÉTAINS DU XVII AU XIX ème s.



Descriptif N° 6 du catalogue