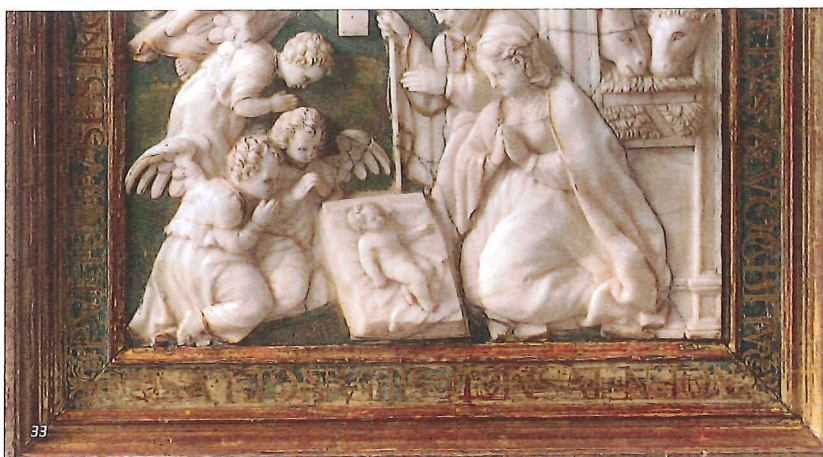


FEY



Albâtre

Plaque d'albâtre sculpté en haut-relief, associant d'une part la Nativité et l'adoration de Jésus enfant entouré de Marie, Joseph, de trois anges, avec la représentation traditionnelle de l'étable dans un environnement architectural ; et



Portière aux armes d'alliances

43 - Estimation : 3 000 €

d'autre part, la préfiguration de la Crucifixion avec trois anges tenant la Croix et les instruments de la Passion. Ce travail hispano-flamand de la fin du XVI^e siècle, est présentée dans son cadre en bois mouluré et doré, peint de l'inscription latine en lettres d'or sur fond vert (introtit de la 3^e messe du jour de Noël) : Puer natus est nobis, et fillus datus est nobis, cujus imperium super humerum ejus et vocabitur nomen ejus, magni consilii Angelus (Un enfant nous est né, un Fils nous a été donné. Il portera sur son épaule la marque de son Empire, et il sera appelé l'Ange du grand Conseil).

33 - Estimation : 14 000 €



Pichet d'étain, vers 1500

27 - Estimation : 1 300 €



Saint Jean évangéliste au Calvaire, vers 1500

21 - Estimation : 12 000 €

Le jeune apôtre - le préféré du Christ - est vêtu d'un long manteau à large col, aux plis profonds et parallèles. Il tourne son regard vers le Crucifié, un regard presque innocent, où ne se lit ni tristesse, ni misérabilisme, ce qui est assez original dans ce type de représentation. Il tient dans la main gauche les emblèmes de la rédaction de son futur évangile : un encrier, un réservoir à calames, et un livre qui témoignera de la Passion de son Seigneur.



Coffre XVI^e siècle

À LA RENAISSANCE

1 Le portement de Croix. Huile sur panneau représentant sur fond d'or une station du Chemin de Croix. Le Christ ployant sous le poids de l'instrument du supplice est entouré d'une foule hostile, de soldats portant des lances. Il tourne sa tête vers un témoin, en implorant son aide et sa compassion. Ce panneau de retable est sommé d'arcatures gothiques. Ecole de Valence, XVe s. H. 93 ; L. 54 cm. A peut-être été réduit dans sa largeur. Restaurations. 10000 €

2 Pyxide à décor d'émaux champlevés sur fond bleu de réserves décorées IHS pour lesus Hominum Salvator. Travail limousin du début du XIII^e s. H. 13 cm. Manques et restaurations aux émaux ; soudure à l'étain à l'intérieur du couvercle ; restaurations notamment à la charnière et à la fermeture. 8000 €

3 Élément de retable en pierre représentant deux saints sous des arcatures gothiques. XIIIe-XIVe s. H. 52 ; L. 56 cm. Erosions. 700 €

4 Aquamanile. Pichet tripode bulbiforme, en bronze à patine noire, à bord légèrement évasé. Il est muni d'un long bec verseur courbé, et d'une prise rectiligne. XIVe s. H. 22 cm. Ancienne soudure à la base du col. 14000 €

5 Sainte Anne avec la Vierge à l'Enfant. Groupe sculpté en ronde-bosse en deux parties, en noyer polychromé. Elle tient entre ses mains Marie, et Jésus assis sur ses genoux. Espagne, XIIIe s. H. 87 cm. Accidents, manques et traces de xylophages. 30000 €

6 Saint évêque bénissant. Sculpture en bois fruitier représenté assis, portant la mitre et l'habit épiscopal. France ou Allemagne ?, XIVe s. H. 73 cm. Accidents et manques, notamment le bras gauche. 3500 €

7 Vierge à l'Enfant trônant. Groupe en bois polychromé et sculpté en demi ronde-bosse, représentant de manière frontale Marie, vêtue d'un long manteau, qui présente son Enfant assis sur ses genoux, bénissant de la main droite, et tenant un fruit dans la main gauche. La forme longiligne, l'esthétique sobre et épurée, confèrent à cette sculpture élégance et sérénité propices à la prière, à la méditation et à la dévotion des fidèles. Italie, Ombrie, XIIIe s. H. 123 cm. Accidents et manques, notamment la main droite de Marie et les pieds de l'Enfant, reprises à la polychromie, xylophages au revers. Nous consulter.

8 Vierge à l'Enfant d'oratoire en marbre sculpté en ronde-bosse à rehauts de dorure dans la chevelure, sur la couronne et les lisérés du vêtement. France, XIVe s. H. 47 cm. Tête recollée ; manquent le bras droit de la Vierge qui tenait le lys, la tête de l'Enfant, et à la couronne. 20000 €

9 Diacre ou jeune clerc, servant d'un prélat. Sculpture en bois fruitier le représentant assis, tenant un coffret dans sa main gauche, et sa main droite devait tenir la crosse. Italie ?, XIVe s. H. 70 cm. Accidents et manques. 3500 €

10 Le christ Pantocrator, fragment en ivoire

de l'esprit de Dieu. Il penche fortement sa tête, le regard tourné vers sa Mère. France, Normandie ?, ca 1400. H. 92 cm. Manques, notamment la main droite de la Vierge, et à la couronne. 16000 €

12 Orant donateur. Statue en pierre calcaire sculptée en ronde-bosse, figurant un dignitaire agenouillé - probablement un ecclésiastique -, mains jointes dans l'attitude de l'oraison, portant une chape à capuchon, brodée d'orfrois à motifs feuillagés, et ornée d'un grand fermail ouvragé. Cette sculpture a dû orner l'enfeu d'une chapelle. Berry ou Touraine, XVe s. H. 122 ; L. 48 ; I. 70 cm. Atelier de la Loire, influencé par Jean de Cambrai. Tête recollée, manques notamment aux extrémités des doigts, du nez et à la chape. Reproduit in Jacqueline Boccador, Statuaire médiévale de collection 1400-1530. Ed. Les clés du temps, Zoug, 1974, Tome II, pp. 64-65, fig. 68-69. 10000 €

13 Saint Laurent. Huile sur panneau le représentant en pied, auréolé, en position frontale. Il porte une aube et une dalmatique, tient dans la main gauche les pierres de sa lapidation sur l'Evangile, et la palme de martyr dans la main droite. Encadrement gothique doré. H. 161 cm. Espagne, XIVe s. Restaurations. Nous consulter.

14 Coffre en chêne mouluré et patiné, présentant en façade un décor de cinq panneaux à plis de serviette. Il ouvre par une serrure à morailon avec sa clé. France, XVe s. H. 75, L. 160, P. 63 cm. Plateau rapporté, petits manques, fissures. 700 €

15 Petit coffre en chêne sculpté de panneaux à plis de serviette. Belle serrure à morailon, Normandie, XVe s. H. 68, L. 139, P. 54 cm. 2300 €

16 Cul-de-lampe en pierre sculptée représentant un homme coiffé d'un bonnet, agenouillé, jambes écartées. Epoque médiévale, XVe s. H. 35 ; L. 40 ; P. 60 cm. Petits manques, érosion. 2000 €

17 Bol en céramique à décor végétal en ocre et vert ; le fond est orné d'un écu. Le revers présente un décor de cinq réserves ovales. Petites prises triangulaires. Manisès, fin XVe s. Petits manques. 1000 €

18 Élément de retable en pierre calcaire sculptée en haut-relief représentant la Crucifixion du Christ entouré des deux larrons, de soldats à cheval et d'un garde perçant le côté du supplicé afin d'achever ses souffrances. Au pied de la Croix figurent Jean éploré, et Marie effondrée par la douleur, soutenue par une sainte femme. France, XVe s. H. 51 ; L. 33 cm. 4000 €

19 Etui (à livre d'heures ou missel) en bois mouluré, ciselé et ajouré. XVIe s. ? H. 3 ; L. 12 ; P. 2,5 cm. 5000 €

20 Vierge à l'Enfant. Groupe en bois polychromé, sculpté en demi ronde-bosse, représentant Marie la tête ceinte d'une haute couronne fleuronnée qui retient une longue chevelure aux ondulations régulières tombant sur les épaules ; son visage aux traits doux est légèrement incliné vers la gauche ; elle est vêtue d'un ample manteau aux plis profonds et cassés en chute sur le côté gauche, retombe sur le côté

droit, provient de Louvain. Aves. H. 30 cm. Petits manques à la polychromie. 12000 €

22 La pâmoison de la Vierge. Groupe de retable en chêne patiné et sculpté, représentant au centre Marie s'effondrant de douleur après la Crucifixion du Christ. Elle est soutenue par Jean et une sainte femme. Une femme en prière se tient derrière elle. Intéressant rendu de la tristesse contenue. Flandres, fin du XVe s. H. 51, L. 30 cm. Petits manques, notamment les mains de la Vierge. 10000 €

23 Trois fragments de lampas et tissus brodés, représentant respectivement : un semis de lions, d'aigles d'armoiries et d'échiquiers dans des cartouches ; des oiseaux et motifs floraux stylisés ; des oiseaux et motifs floraux feuillagés. Probablement Italie du Nord, Vénétie et Toscane (Lucques), époque médiévale. Ils sont présentés dans des encadrements en bois. 500 €

24 Gulden d'or hongrois, à l'effigie de saint Ladislas et de l'écu armorié de Sigismund de Luxembourg. XVe/XVIe s. Buda. TB+. Réf. Pohl D 2-37, Huszar 573, Fr.10. 400 €

25 Coffre bargueno en bois fruitier orné de ferrures, la serrure à morailon. La face interne de l'abattant est marquetée de croisillons. Les parois intérieures ouvrent à 14 tiroirs. Espagne ou Italie, XVe s. H. 53 ; L. 98 cm. 6000 €

26 Deux chenêts en fonte de fer ornés de masques, arcatures et armoiries. XVe s. H. 65 ; L. 50 cm. 500 €

27 Pichet balustre en étain du XVe s. H. 22 cm. Usures, il manque le couvercle. 1300 €

28 Le miracle de saint Hubert. Plaque de retable en pierre polychromée, sculptée en fort relief. Au centre et au premier plan est agenouillé le saint, bras tendus et mains jointes, devant le cerf majestueux qui se tient à l'arrêt, antérieur droit levé, le Christ en croix apparaissant entre ses bois. Deux chiens sont à l'arrêt ; à droite, l'écuier garde le cheval, tandis qu'un chien accourt. La scène est représentée sur fond d'église et de collines boisées. Picardie ?, XVIe s. H. 43 ; L. 65 ; P. 10 cm. Petits accidents. 15000 €

29 Vierge de Pitié d'applique ou de retable. Groupe monoxyle en bois sculpté en ronde-bosse, posant sur une terrasse. Marie est assise, soutenant son Fils entre les mains, après la déposition de Croix, et avant la mise au tombeau. Elle est enveloppée d'un manteau aux plis profonds lui enveloppant la tête, et retombant à ses pieds. Son visage ovale est empreint d'une tristesse contenue ; sa bouche et ses yeux sont presque clos. Son port parfaitement droit et stoïque contraste avec celui du Christ, assis en oblique sur son genou gauche. Le sculpteur a représenté son corps profondément amaigri par la Passion, la taille simplement ceinte d'un périzonium retenu sur la hanche gauche. En donnant à son œuvre une dimension spirituelle, le sculpteur a su saisir avec réalisme la solitude de cet instant, suscitant l'émotion et la compassion chez les fidèles. Flandres, Lille ou Tournai, XVIe s. H. 52 cm. Il manque la tête et le bras droit du Christ ; restes de polychromie. 2000 €

30 Sainte Anne avec la Vierge et l'Enfant. Groupe en bois polychromé, à l'effigie de la

Vierge du début du XVIe s. H. 33 ; L. 60 cm. Manques, restaurations. 9000 €

32 Calice en argent repoussé et gravé. La coupe légèrement évasée, et à l'intérieur vermeillé, présente à sa base un décor de feuillages en applique. La base circulaire est gravée de rinceaux et d'une inscription en gothique. Travail du XVIe s. H. 19,2 cm. Poinçons sur la terrasse. Restaurations, accidents. 1700 €

33 Plaque d'albâtre sculpté en haut-relief, associant d'une part la Nativité et l'adoration de Jésus enfant entouré de Marie, Joseph, de trois anges, avec la représentation traditionnelle de l'étable dans un environnement architectural ; et d'autre part, la préfiguration de la Crucifixion par trois anges tenant la Croix et les instruments de la Passion. Travail hispano-flamand de la fin du XVIe s. H. 38 ; L. 36 cm. Elle est présentée dans son cadre en bois mouluré et doré, peint d'une inscription latine en lettres d'or sur fond vert, chantant la naissance du Christ. 14000 €

34 Tapisserie en fil de laine représentant une scène tirée de la mythologie, animée de courtisans et soldats autour d'un couple royal. Flandres, Bruxelles, époque fin XVIe s. H. 240, L. 296 cm. Accidents et manques. 2000 €

35 Table rectangulaire en bois de noyer patiné. Le panneau rapporté est assemblé de dix panneaux. Le piètement en H est soutenu au centre par 5 colonnes en balustre, et sur les côtés par 2 colonnes autour de têtes d'angelots flanquées de rinceaux. En partie de la fin du XVIe s., dans le goût d'Androuet du Cerceau. H. 72 ; L. 180 ; P. 67 cm. Petits accidents et manques. 2500 €

36 Panneau décoratif en sapin sculpté de visages fantastiques reliés par des rinceaux. XVIe. H. 23 ; L. 257 cm. 1300 €

37 Panneau en bois doré et polychromé, sculpté d'un masque d'homme enturbanné et ailé, flanqué de deux animaux fantastiques. XVIe s. H. 10,5 ; L. 35,5 cm. 1500 €

38 Panneau en bois doré et polychromé, sculpté d'un masque de femme, la tête ceinte d'un ruban, et flanquée de fruits. XVIe s. H. 7 ; L. 25 cm. 1500 €

39 Panneau en noyer sculpté représentant l'adoration des Mages devant Jésus, Marie et Joseph, dans un environnement oriental. Ils sont accompagnés de soldats dont l'un garde des dromadaires devant un palmier. Flandres, fin XVIe-XVIIe s. H. 33 ; L. 54 cm. 1300 €



40 Osculatoire. Baiser de Paix orné d'une plaque trapézoïdale en jais sculpté, représentant la Crucifixion du Christ. La plaque est enchâssée dans une monture d'argent, ornée