

FET

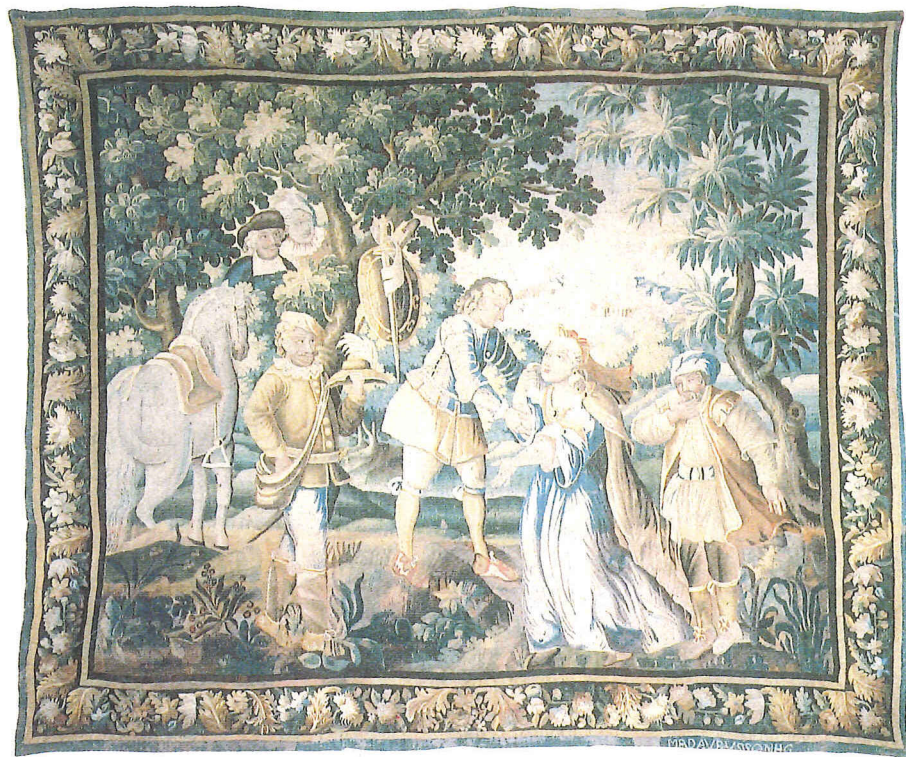
CHERBOURG



HOTEL DES VENTES

Maître BOSCHER Samuël - Commissaire Priseur
4, rue Noyon - 50100 CHERBOURG
Tél. 02 33 20 56 98 - Fax 02 33 20 03 31

**Objets d'art - Objets de Marine - Franc-Maçonnerie
Etains - Bijoux - Argenterie
Meubles d'époque de style et rustiques - Tableaux**



N° 535- Tapisserie d'AUBUSSON, époque fin XVII^e - 285 X 327

VENTE des DIMANCHE 10 et LUNDI 11 AOUT 1997
à 14 heures

- 203 . **Chevalière** en or ornée d'un camée ovale gravé des symboles. Début XXè. 800/1000
- * 204 . **Canif** orné sur ses deux faces des symboles 500/600
- * 205 . **Joli bijou de Maître**. Compas-équerre, étoile flamboyante au centre et de grands rameaux d'acacia en ceinture. Bronze doré. XIXè. 800/900
- 206 . "**La philosophie occulte et la magie**" de Henri Corneille-Agrippa. Paris 1910 et 1911. 2 vol. 446 et 343 pages. 300/400
- * 207 . **Très joli maillet** en ivoire orné d'une plaque en argent sur la partie supérieure. XIXè. 2000/2500
- 208 . **Tablier de Maître de la "Marque"** en peau et satin. Fin XIXè/début XXè. 800/1000
- * 209 . **Poignard** à lame flamboyante. Poignée en bronze se terminant en trèfle sculpté du delta rayonnant. Les quillons sont ornés du niveau. 2000/2500
- * 210 . **Plat** en grès émaillé décoré au centre du compas-équerre et de la houppe dentelée. 500/700
- 211 . **Pendentif** de forme carrée finement gravé sur chaque face. Sur l'une, l'étoile, et au revers, truelle, niveau et maillet. Or. XIXè. 800/900
- 212 . **Epée avec son fourreau**. Poignée de bronze et lame gravée des symboles. XIXè. 800/1200
- 213 . **Petit pendentif** circulaire en or. XIXè. 600/800
- 214 . **Cordon de Maître** rite français, broderie de fils dorés : étoile flamboyante, compas-équerre, maillet, règle, levier, acacia et niveau. 600/800
- * 215 . **Tablier** et Camail de Chevalier Rose-Croix. 500/700
- * 216 . **Pendentif** en forme de truelle, symbole des Loges d'adoption. Vermeil. 500/700
- 217 . **Petit verre à alcool**, forme conique, pied épais à facettes. Fine gravure sur le pourtour représentant les symboles. Fin XIXè. 800/1000
- 218 . **Cordon de Maître** rite français. Broderie de fils dorés : houppe, compas-équerre, niveau, J.:B.: et l'acacia. Début XXè. 600/800
- 219 . **Camail de Chevalier** Rose-Croix. Broderie de cannetilles et velours noir. XIXè. 400/600
- 220 . **Verre** en cristal de forme conique, épied épais. XIXè (éclat au pied). 300/400
- * 221 . **Grand cordon** richement brodé de "Kgnith Templar". Belle broderie épaisse représentant l'aigle. 800/1000

ETAINS

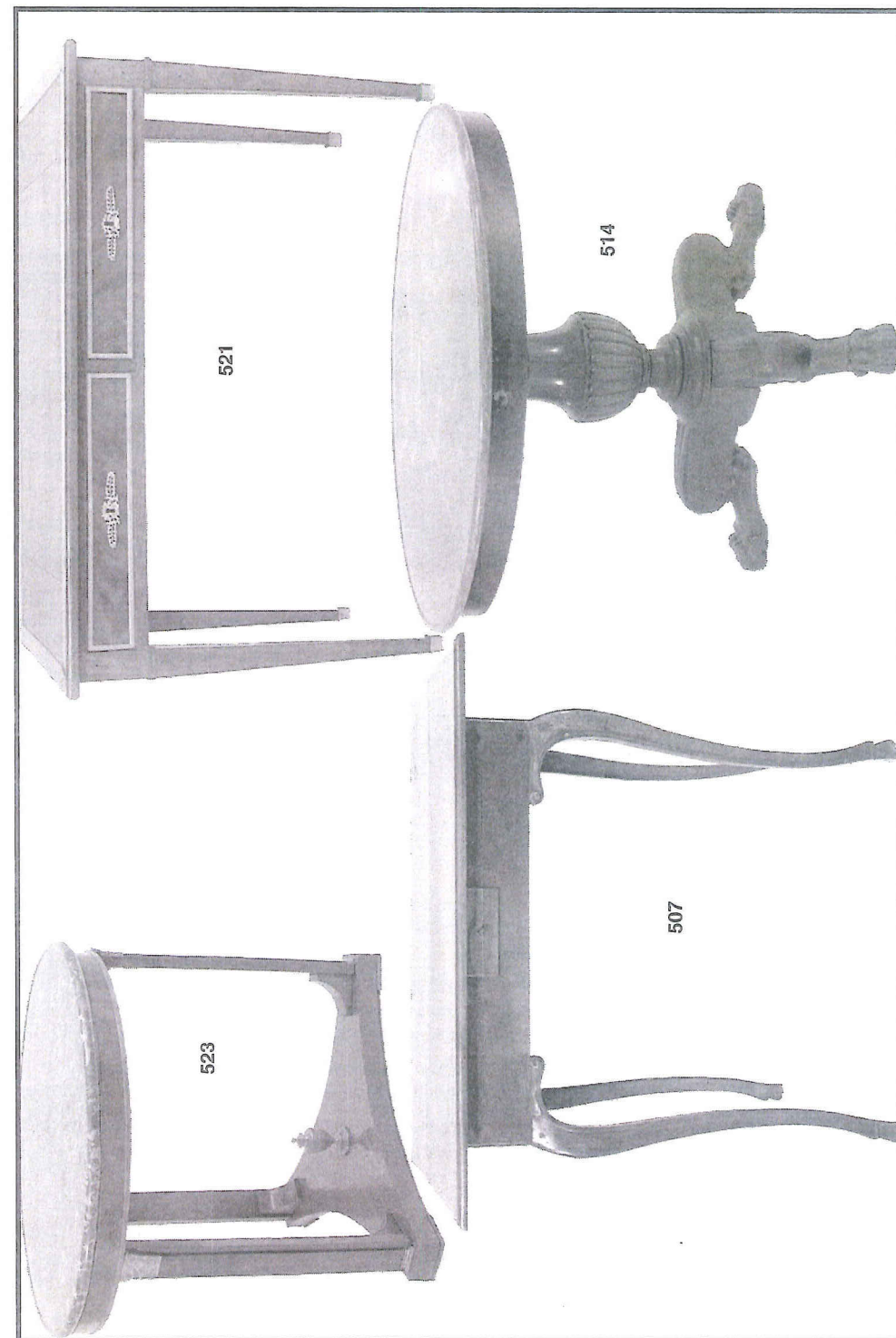
EXPERT : *Mr Jean-Claude COMENCHAL*

30, rue Damiette 76000 ROUEN - 02 35 70 53 94

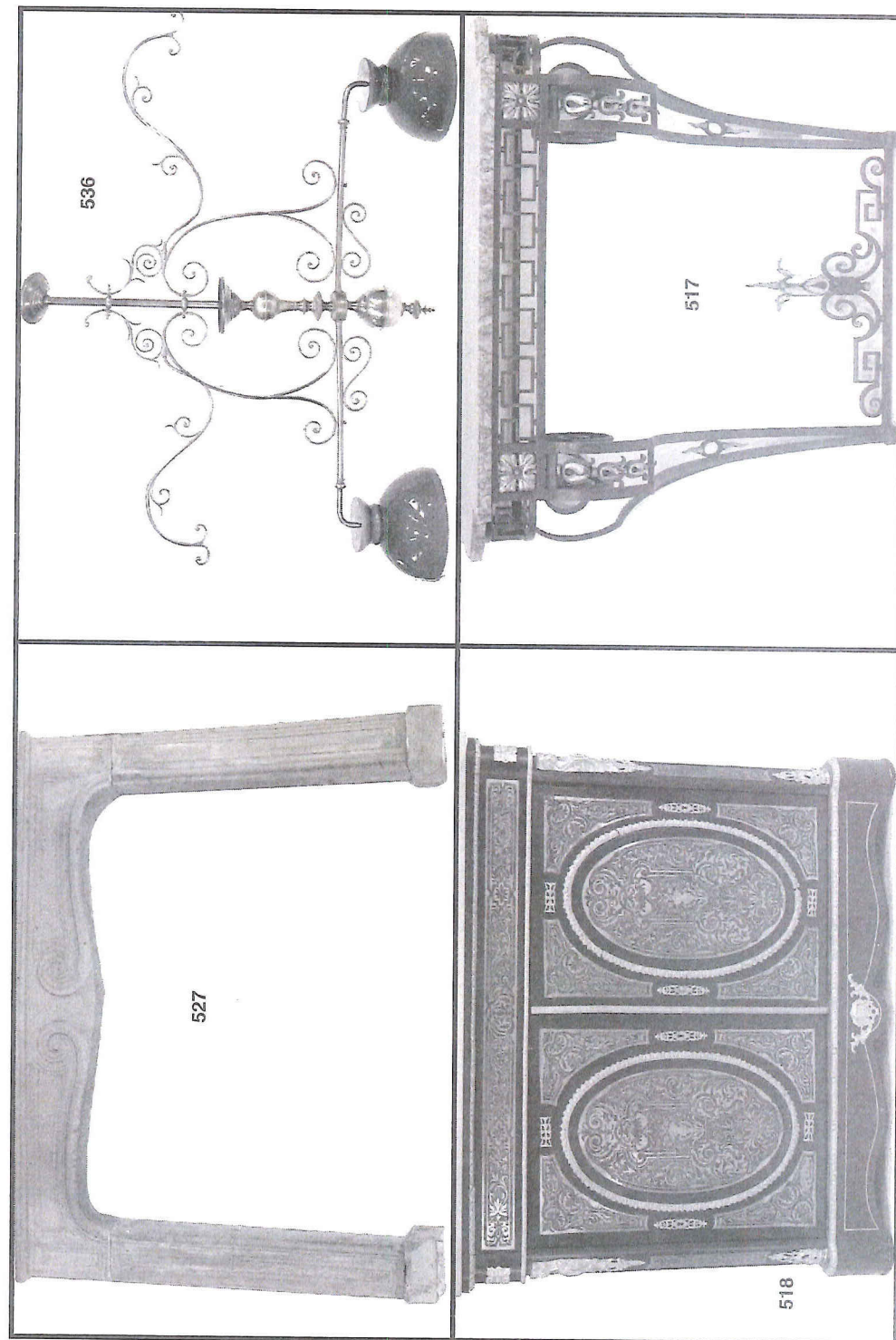
- 222 . **AMSTERDAM** (?). Cuiller à cuilleron rond et manche décoré en relief d'un personnage en buste. Poinçon d'un Maître non identifié. H.R/rose couronnée. Long. : 16 cm. Début du XVIIè. 600/700
- 223 . **ANGLETERRE**. Vase de nuit de forme tronconique à bord horizontal. Ht. 18 cm. Diam. : 27,5 cm. 1200/1500
- 224 . **ALLEMAGNE**. Grand légumier à paroi verticale cernée de filets gravés, muni de deux anses verticales moulurées. Poinçon d'un Maître non situé : Bartolomé-Joseph CRACHI. Long. : 31 cm. Vers 1800. 700/800
- 225 . **ANGLETERRE**. Coupe de forme tronconique à deux anses mouvementées et moulurées. Le corps est gravé de mentions et ornements multiples : blason au griffon, dextrochère, devise, noms et résultats, ainsi que DOWNING COLLEGE/1913. Haut. : 17 cm 1000/1200



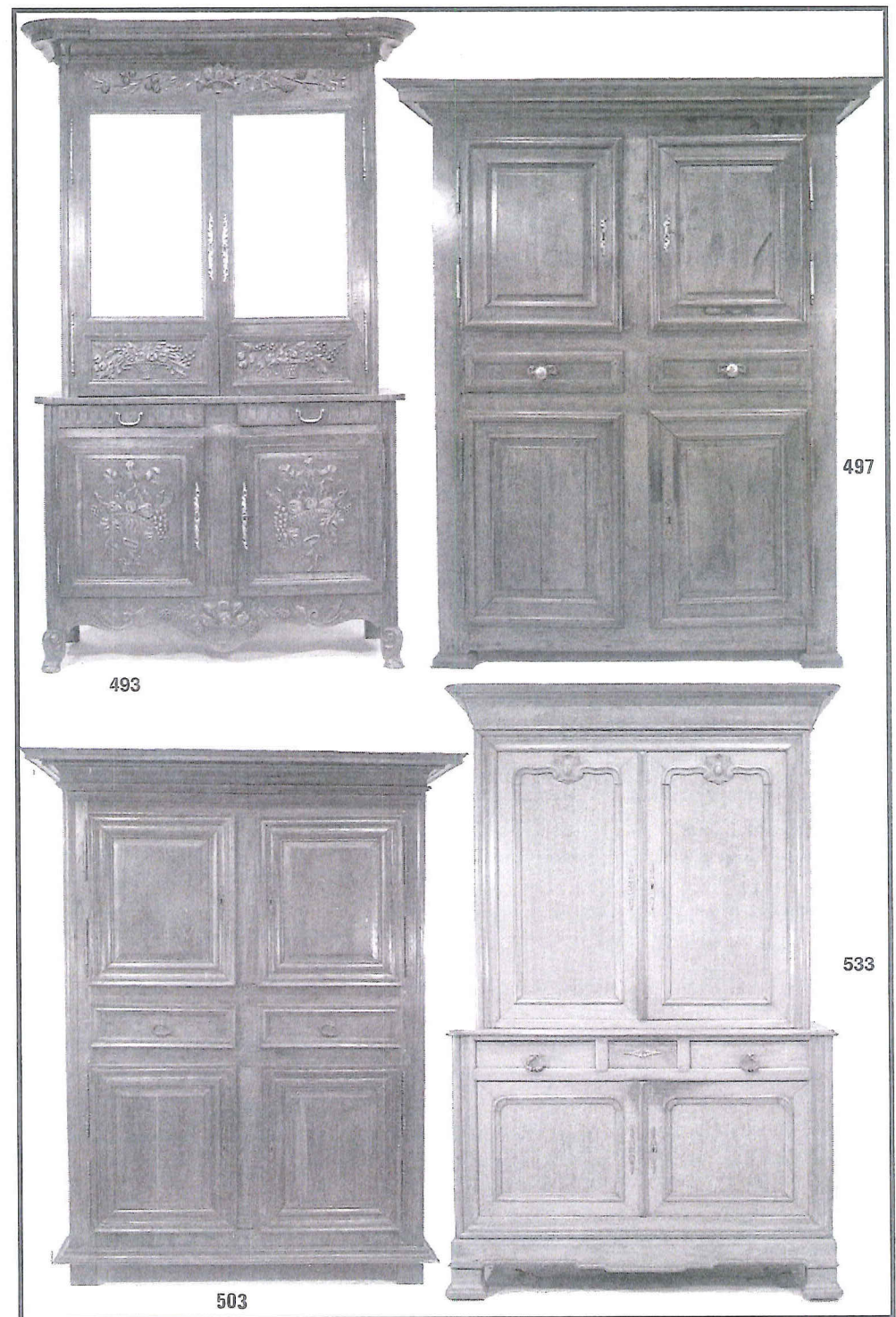
- 226 . ARGENTAN. Petit pichet balustre dit "Col de cygne" à pied et gorge évasés et pucier à glands de chêne. Il est orné de deux séries d'épaisses moulures. Haut. : 15,5/18 cm. XVIIIè. 1800/2000
- * 227 . ARGENTAN. Grand pichet "Col de cygne" à pied et gorge évasés et pucier à glands de chêne ; il est orné de deux séries d'épaisses moulures. Marqué : F.P. Haut. : 27,5/30 cm. XVIIIè. 3000/3500
- 228 . AVEYRON (?) Plat à aile large dit "Cardinal". Marque de propriété gravée : A.VINNAC. Diam. : 31 cm. XVIIè. (zones oxydées). 1200/1500
- 229 . BELGIQUE. Petite saupoudreuse de forme balustre à piédouche à bouchon vissé et ajours verticaux. Haut. : 13 cm. Début. XIXè. 500/600
- 230 . BELGIQUE (?) Paire de flambeaux à fût balustre et pied carré, munis de bobèche. Haut. : 18 cm. Première moitié du XIXè. 500/600
- 231 . BELGIQUE. PAYS-BAS. Pichet de forme balustre à piédouche court, couvercle surélevé à toit plat et pucier mouluré et incurvé. Poinçon d'un Maître non identifié : cartouche ovale/ange à la balance/initiales S. -(17)25. Marque de propriété gravée sur le couvercle. Haut. : 19,5/22,5 cm. Milieu du XVIIIè. (Quelques rebouchages à la panse). 1500/1800
- 232 . BORDEAUX (modèle de). Ecuelle à oreilles couverte à décor en relief "rocaille" et prise en forme de grenade éclatée. Long. : 28,5 cm. Vers 1900. (dans le goût du XVIIIè). 700/800
- 233 . BRUXELLES. Saupoudreuse de forme balustre à piédouche et bouchon vissé ajouré. Poinçon de Michel WALRAVENS -incomplètement apposé- Haut. : 13,8 cm. Début du XIXè. (Petite consolidation). 500/600
- 234 . BRUXELLES. Plat ovale à bord chantourné et mouluré. Poinçonnage complet de Franz de LEEUW. Long. 31 cm. Début XIXè. 500/600
- 235 . BRUXELLES (Région de). Porte-huilier/vinaigrier à compartiments cylindriques ornés d'ajours. Haut. : 13 cm. Long. : 23 cm. Début XIXè. 600/800
- 236 . CAEN. Mesure métrique à couvercle débordant, jaugeant le litre. Poinçon LE-SEI-GNEUR/1858/CAEN. XIXè. (superbe état). 600/700
- 237 . CAEN (et plaine de). Pichet à épaulement, pied évasé et pucier à glands de chêne. Marqué E*F. Haut. : 18,5/22 cm. XIXè. (superbe). 1500/1600
- 238 . CAEN (et plaine de). Pichet à épaulement, pied évasé et pucier à glands de chêne. Marqué E*F. Haut. : 23/26,5 cm. XIXè. (Superbe). 1600/1800
- 239 . CAMBRAI. Pichet de forme balustre à piédouche court, déversoir à pans, couvercle à toit plat et pucier droit. Poinçonnage de Louis BELLE ZAERT, dit BEL. Haut. : 23/26,5 cm. Dernier quart du XVIIIè. (Centre rare à constater - piqûres très légères). 2000/2500
- * 240 . CAUDEBEC-EN-CAUX (?) Petit pichet de forme balustre à pied et gorge évasés et pucier à glands de chêne. Haut. : 11/13 cm. XVIIIè. (Rare petite dimension). 1500/1600
- 241 . CLAMECY. Porte-dîner tronconique muni de son couvercle à prise en salière. Anse ballante à attaches à tête d'angelot. Poinçon de BOUVIER à l'intérieur de la prise. Haut. : 10 cm. Milieu du XIXè. (Petite consolidation). 2000/2200
- 242 . DOUAI. Plat rond à bord chantourné et mouluré. Poinçon très usé de Nicolas-Joachim DANNE-ZAN. Diam. : 29 cm. Second quart du XVIIIè. 500/700
- 243 . EPINAL. Belle cuillère à ragoût modèle unit plat. Marque de fondeur : GUILLEMETTE A EPINAL. Long. : 35 cm. XIXè. (Superbe). 300/400
- 244 . FLANDRES. Petit moutardier de forme balustre à piédouche, couvercle à toupie et pucier droit. Haut. : 12 cm. Début du XIXè. 500/700
- 245 . FLANDRES. Saupoudreuse de forme balustre à piédouche et bouchon vissé ajouré. Haut. : 13 cm. Première moitié du XIXè. 500/600



- 246 .FRANCE. Plat rond à bord mouluré. Diam. : 26,9 cm. Début du XIXè. 400/500
- 247 .FRANCE. Petit seau à eau bénite de forme tronconique orné de deux séries de moulures. L'anse en fer est retenue par des attaches décorées de palmettes. Haut. : 12,5 cm. XVIIIè. (Patine de fouille et concrétions calcaires). 1200/1500
- 248 .FRANCE. Plat rond à bord mouluré. Marque de propriété estampée : M.A.A. D. Diam. : 30,2 cm. XVIIIè. (Belle qualité - Bel état). 500/700
- 249 .FRANCE. Assiette à bord mouluré et chantourné. Marque de propriété gravée : I.M. XVIIIè. (superbe état). 350/400
- 250 .FRANCE. Saleron et coupelle moulurée et piédouche mouvementé et mouluré à base octogonale. Haut. : 6,3 cm. Milieu du XVIIIè. (rare). 500/800
- * 251 .FRANCE. Biberon de forme balustre, pied court et tétine vissée. XIXè. (rare). Haut. : 15,8 cm. 1800/2000
- 252 .FRANCE. Plat rond à bord mouluré. Trace de poinçon de Maître. Diam. : 30,5 cm. Milieu du XVIIIè. (manque au rebord). 200/300
- 253 .FRANCE. Deux cuillers à ragoût modèle uni plat, marquées DELCHET pour l'une et BON RAGOUT pour l'autre. Long. : 31,5 cm. XIXè. 400/500
- 254 .FRANCE. Plat rond à bord mouluré. Diam. : 27,8 cm. XVIIIè. (légère déformation). 350/400
- 255 .FRANCE. Assiette à bord rond mouluré. Marquée : F.F. XVIIIè. 250/300
- 256 .FRANCE Saupoudreuse cylindrique à bouchon vissé ajouré. Haut. : 8,5 cm XIXè. 250/300
- 257 .FRANCE. Paire d'assiettes à bord rond mouluré. Marque de propriété estampée : S.H. XVIIIè. 500/700
- 258 .DEFER. Joli vase de forme balustre en étain doré à décor en ronde-bosse de femme nue prise dans les vagues. Signé. Cachet en dessous HÆKDEFER. Haut. : 0,25 m. 1500/2000
- 259 .FRIBOURG. Soupière de forme lenticulaire à deux anses fixes en bois tourné. Couvercle légèrement mouvementé à prise en bois. Poinçon de Garig BERNARD, en activité de 1680 à 1735. Long. 26,5 cm. (Très tôt d'époque pour ce type de pièce - petites consolidations). 1800/2000
- * 260 .HAUTE-MARNE. Plat à aile large dit "Cardinal" forgé à jonc périphérique externe. Poinçon d'un Maître non identifié : cartouche ovale/initials DT/vase fleuri. Diam. : 28,7 cm. Seconde moitié du XVIIè. (Il pourrait s'agir d'une production de LANGRES, MONTIER-EN-DER ou VIGNORY). 3000/4000
- * 261 .HONFLEUR ou CAUDEBEC-EN-CAUX. Pichet balustre à piédouche évasé et poucier à glands de chêne, orné de moulures. Poinçon incomplet d'un Maître de l'un de ces centres. Haut. : 24,5 cm. XVIIIè. 3000/3500
- 262 .ILE DE FRANCE. Broc de chai dit "de marchand de vin" de forme pansue à gorge en botte, décoré de quatre séries d'épais moulures. Il est muni d'une anse crantée sur la face interne. Marque de qualité : FIN Haut. : 34 cm. XIXè. (Modèle inspiré de la tonnellerie). 1600/1800
- 263 .KARLSBAD. Plat creux et oblong, à bord chantourné et mouluré. Poinçonnage complet de W. HOFFMANN. Long. : 33 cm. Fin du XVIIIè ou début du XIXè. 700/800
- 264 .LE MANS. Pichet de forme balustre à piédouche et poucier à glands de chêne. Poinçons de François MARTIN dit MARTIN A LA ROSE : -rose/étain fin/MARTIN/1838-petit cartouche rectangulaire et nom en clair. Haut. : 23/25,8 cm. 1ère moitié du XIXè. 2500/2800
- * 265 .LE MANS. Pichet de forme balustre à piédouche et poucier à glands de chêne. Poinçons de François MARTIN dit MARTIN A LA ROSE : -rose/étain fin/MARTIN/1838-petit cartouche rectangulaire et nom en clair. Haut. : 23,5/26 cm. 1ère moitié du XIXè. (Superbe état de conservation et très belle qualité). 2500/3000



- 266 . LISIEUX ou CAEN. Assiette à bord chantourné et mouluré. Poinçon de Maître apposé deux fois : dauphin couronné/initiales M.E. (peut-être un EUDES à CAEN). Milieu du XVIIIè. (Belle qualité - Pièce forgée en partie) 500/600
- * 267 . LYON. "Dourne" (cruche à eau ou à lait) de forme sphéroïde à déversoir zoomorphe et couvercle hémisphérique à charnière. Anse semi-circulaire moulurée. Poinçon de Jean-Baptiste LAUBREAUX/1782. Haut. : 38 cm. Fin du XVIIIè. (Belle pièce de grande dimension). 6000/7000
- 268 . MONTPELLIER. Beau bassin de lit à bord fortement mouluré, déversoir tubulaire et bouchon vissé muni d'un anneau ballant. Poinçon : GIOVANNA A MONTPELLIER. Long. : 43 cm. 1200/1300
- 269 . NORMANDIE. Tasse à cidre de forme semi-sphéroïde et anse verticale. Objet appelé localement "moque". Long. : 12,5 cm. XIXè. 300/400
- * 270 . NORMANDIE (?). Seau-bénitier de forme balustre, gorge évasée, pied quasi horizontal et anse ballante à attaches en forme de marguerite. Haut. : 21,8 cm. au rebord. XVIIIè. (Quelques réparations anciennes). 2200/2500
- * 271 . OEHRINGEN. Grande cruche de communion du culte protestant, de forme balustre à piédouche, ornée de côtes torsées et couvercle sommé d'un anneau pascal. Le bec verseur et l'anse sont très richement moulurés et mouvementés. Poinçon de Johann Adam GWINNER. Haut. : 37,5 cm. Milieu du XVIIIè. (Parfait état en patine sombre). 6000/8000
- 272 . PARIS. Urinal à paroi verticale et déversoir tubulaire. Poinçon de Alphonse PERRAULT. Long. : 25 cm. XIXè. (Petite restauration au bord du déversoir - Rare objet). 1800/2000
- 273 . PARIS. Cuiller à potion à couvercle articulé. Poinçon de A. CARON. Porte le numéro 80/709 et la mention Bté S.G.D.G. Long. : 23,5 cm. XIXè. 1000/1200
- 274 . PARIS. Boîte à glace cylindrique à pivot en laiton et couvercle à baïonnette muni d'une prise semi-circulaire. Poinçon de Alphonse PERRAULT. Long. : 27 cm. 1ère moitié du XIXè. (Superbe état). 600/800
- * 275 . PARIS. Coquetier à jambe balustre, piédouche mouvementé à base octogonale, lèvres légèrement moulurées. Poinçon de Maître apposé deux fois (incomplètement) et trace de poinçon de contrôle de la ville "à la navicelle". Haut. : 10 cm. Dernier tiers du XVIIIè. (le poinçon de Maître est très probablement celui de l'un des ANTEAUME - pièce très rare dans le matériel étain - Petite consolidation). 1500/1800
- 276 . PARIS (?). Goûte-vin à oreille en forme de coquille. Poinçon incomplètement lisible d'un Maître aux initiales B/signe indistinct/M, (P?). Long. : 12 cm. XVIIIè. (Très bon état - Objet très rare dans le matériel étain). 1000/1200
- 277 . PAYS-BAS. Cuiller à cuilleron rond et manche méplat. Poinçon non identifié. Long. : 17,8 cm. XIXè. 200/300
- 278 . PAYS-BAS. Cuiller à cuilleron rond. Poinçon d'un Maître non situé : S.BOSCH. Long. : 16,5 cm. Vers 1700. 200/300
- 279 . ROUEN. Ecuelle à oreilles en console à contour rubané et décor de palmettes. Le couvercle est orné en léger relief "à la dentelle". Long. : 30,5 cm. XVIIIè. (Couvercle rapporté de la même époque). 1000/1300
- * 280 . ROUEN. Saleron à coupelle circulaire moulurée, piédouche surélevé, mouvementé et mouluré, à base octogonale. Poinçon de contrôle de la ville : C couronné/R/(17)84. Poinçon de Pierre-Gaspard LAMARE reçu Maître en 1767. Haut. : 6,5 cm. (Objet rare en étain, parfait poinçon). 1400/1600
- * 281 . ROUEN. Pichet à épaulement, pied évasé et poucier à glands de chêne. Marque de propriété estampée : EHD. Poinçon d'un Maître non identifié coeur ailé couronné/étoiles/initiales P(V?)(X?). Il pourrait s'agir de Pierre VIGOUROUX cité en 1716. H. : 20,7/23,5 cm. 1ère moitié du XVIIIè. 2200/2500



282. **TOULOUSE.** Clystère dit "Soi-même", complet de sa pirouette et canule, dans son coffret en bois recouvert de velours rouge d'origine. Poinçon de DELPECH Jules et Joseph. L. coffret : 31 cm. Vers 1880. (Rarissime à rencontrer dans sa présentation d'origine). 1000/1200

BIJOUX

283. **Sac de soirée** en maille et fermoir argent. Poinçon tête de sanglier. 300/500
284. **Bague ronde** en or blanc et platine pavée de diamants. Epoque 1930. 800/1000
285. **Collier** en or jaune maille olive filigranée. Long. : 0,70 m. Poids : 14 g. 1000/1500
- * 286. **Bague marguerite** ovale à bord festonné ornée au centre d'un saphir ovale serti clos de 2,80 cts. env. rehaussé d'un entourage de 10 diamants pour 0,60 ct. env. 6000/7000
- * 287. **Broche ovale** en or jaune à motif de perles encadrant une nacre. Poids : 16 g. 1500/2000
- * 288. **Bague vous et moi** en or jaune ornée d'un rubis taillé en coeur de 2,20 cts. env. et d'un pavage de 9 diamants formant un autre coeur. Un certificat du Service Public du contrôle des diamants, perles et pierres précieuses de Paris précise que ce rubis présente des caractéristiques similaires à ceux provenant des gisements de Myanmar (Ancienne Birmanie). 20000/22000
- * 289. **Bracelet souple** en or jaune maille palmier. Long. : 0,185 m. Poids : 9 g. 700/800
290. **Bague jonc** en ors jaune et blanc à bord torsadé, rehaussée d'un pavage de 22 diamants. 3500/4000
- * 291. **Belle bague marguerite** ovale ornée au centre d'un rubis de 2,70 cts. env. rehaussé d'un entourage de 8 diamants taille brillant pour 2 cts. env. 20000/25000
- * 292. **Jolie broche** en or jaune en forme de noeud pavée de 96 saphirs calibrés et de 83 petits diamants. 10000/12000
- * 293. **Bague vous et moi** ornée de deux émeraudes ovales pour 1,75 ct. env. rehaussées d'un entourage de 22 diamants. Anneau agrémenté de 10 émeraudes calibrées encadrées de 20 petits diamants sur deux lignes. 12000/15000
- * 294. **Collier** en or jaune maille plate fantaisie. Long. : 0,45 m. Poids : 31 g. (Petit accident) 2000/3000
295. **Bague jonc** en or jaune pavée de 80 petits diamants et ornée au centre d'un diamant ovale teinté brun fumé de 1,7 ct. env. 30000/32000
296. **Bague solitaire** en or blanc ornée d'un diamant taille brillant de 1,78 ct. couleur blanc extra G pureté VS1. Certificat de la Chambre de Commerce de Paris. 70000/72000
- * 297. **Bague ronde** à bord festonné ajouré, ornée au centre d'un rubis rond serti clos de 0,60 ct. et agrémentée de 36 diamants. 2500/3000
298. **MORABITO.** Montre-bracelet double réversible en or jaune et acier. Signée. 5000/6000
- * 299. **Jolie bague vous et moi** en or jaune ornée d'un diamant de 0,95 ct. env. demi-taille rehaussé d'un saphir de 1,85 ct. 20000/25000
300. **Collier** en or jaune maille américaine. Long. : 0,45 m. Poids : 26 g. 2000/2500
301. **Bague jonc** en or jaune ornée au centre d'un diamant taille à degré rehaussée de 16 diamants taille brillant sur deux lignes. 15000/20000
- * 302. **Montre de gousset avec trotteuse** en or jaune dont le dos guilloché est chiffré. Aiguilles rehaussées de deux diamants taille rose. Poinçon tête de cheval (1838/1919). Poids brut : 78 g. 1000/1500
- * 303. **Bague à bord festonné** ornée au centre d'une émeraude taille à degré de 3,35 cts. env. rehaussée d'un entourage de 16 diamants pour 0,50 ct. env. 10000/15000
304. **Bague solitaire** en or blanc ornée d'un diamant demi-taille de 1,50 ct. environ. 20000/22000

