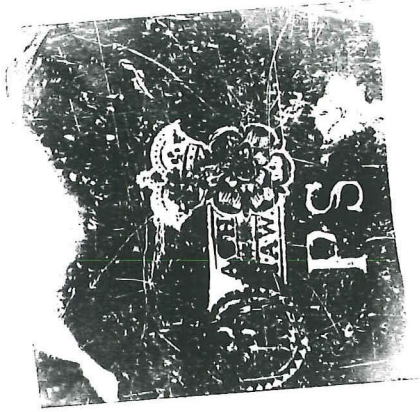
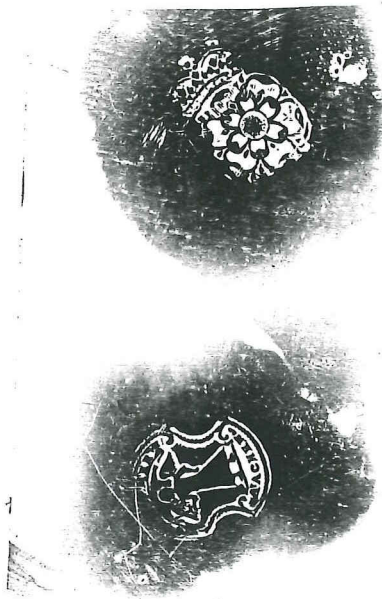


DQJ

Timmerken afgenomen  
door K. Schöppel, Aken (1994)



Platte no. 8 3700



Timmer



Teller



Aug. Kugler - 18.10.18



Teller



hohe Teller  $\varnothing$  23,7 mm

mit Mosche "Reichszeug"



kleines Maßgefäß h. 5,3 mm, Nr.



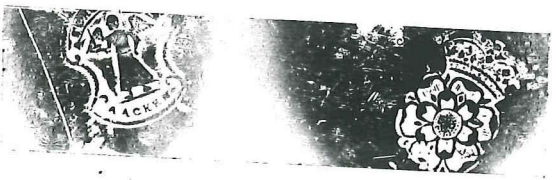
↕ absteilend!



hohe Teller  $\varnothing$  22,2 mm



hohe Teller  $\varnothing$  23,7 mm



Platte  $\varnothing$  39 mm

Rand 6,2 mm

TH = G = Theodor Gielgen



hohe Teller  $\varnothing$  23 mm  
(J.L.) Schildknecht,

Niederrhein (Ac. 2)



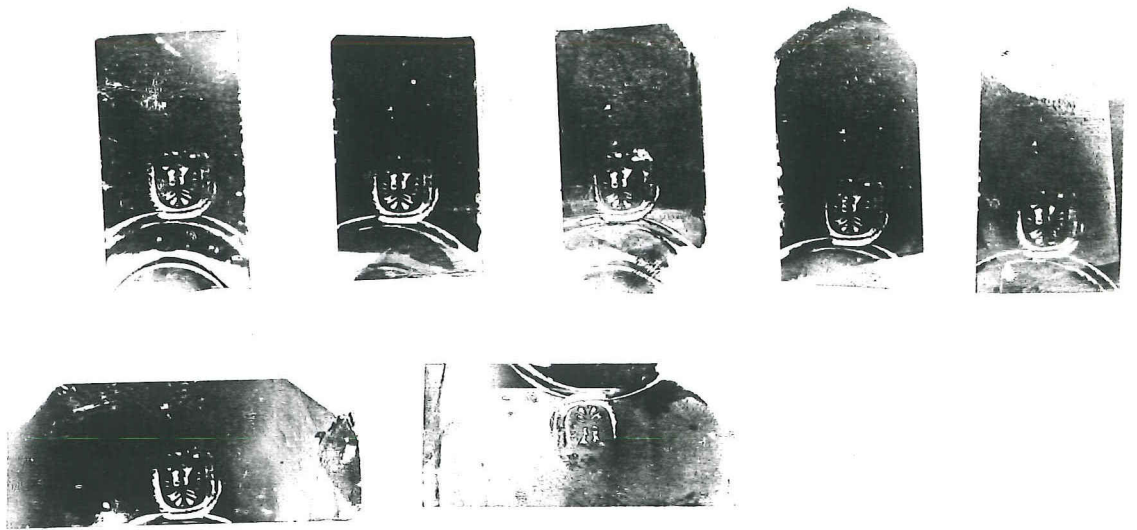
Sechse, ls. 17, 7 mm  
floral u. ornamented gravest  
G. M. S oder G. S.

Niederrhein (Ac. 2)



Kleine Silbermünzen, ls 9, 2 mm  
L. I. S

Ac. - Familien Silberstg 1  
Silbermünzen 2



Aachen Kerne, hoch 21 cm,  
Köln Form,  
auf dem Deckel Kiechelnwurf und  
gestempelte Buchstaben **PK**.

Adolf Ahlweitz 1705 Bürger - Aachen.

Bisher unbekannte Probe des

Theodor Giltges (Giltgens)

Aachen.

Meister 1728.



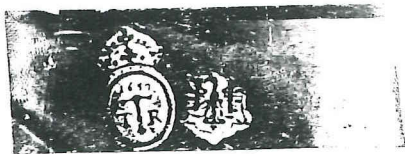
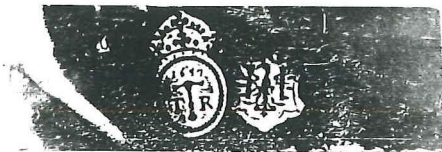
Bisher kennen wir nur eine andere Markenvariante  
dieses Meisters

neuer Arbeitername:	Theodor Giltgens	Stadt Aachen
alte "	: Theodor Giltges	Stadt Feln

4.1. MR) W



Breitrand Teller  
25 CM



Breitrandkalle 8 23 8 cm

5,5 cm Rand

flach,

weist

16 77 auf die Folie

Marken auf die Folie (Rückseite)

geläutert.

Rand hinten mit kleinem Wulst,

relativ schwer

Aachen,

T. R., Marke seit 1657 (Hammernote f. geläutertes Eisen)

Aachener Markkalle (besteht noch heute)

→ die neue Marke nach Stadtbrand 1656!

Aus der Lempke:

"So kann man geschlagenes Werk soll gleiches sein  
bezugnehmend aufwespens sein."



B u r r Hans,  
Bürger Hufschmied und Werkschlosser  
zu Heidenheim, hat auch schon Zinn gegossen

\* 1659 in Zang  
+ 22.10.1742 in Heidenheim  
∞ I 27. 1.1680 in Heidenheim  
∞ II 1682

I R o s Anna  
\* 1639 in Schnaitheim  
+ 6.12.1681 in Heidenheim

II E b e r h a r d Angelica  
≈ 13.10.1659 in Schnaitheim  
+ 21. 2.1750 in Heidenheim

B u r r Matthäus I  
Bürger und Kantengießer, Zinngießer-  
meister, Ratsherr und Richter 1756 Bürger-  
meister zu Heidenheim

\* 18. 2.1694 in Heidenheim  
+ 13. 3.1764 in Heidenheim  
∞ 31.10.1719 in Heidenheim

F ä h n l i n Waldburga  
\* 1689 in Steinheim  
+ 19. 2.1752 in Heidenheim

T.d.Fähnlin Georg, Bürger und  
Hufschmied in Steinheim

B u r r Matthäus II  
Bürger und Zinngießermeister, Richter  
Heiligenpfleger Waifenrichter Heidenheim

\* 28.12.1728 in Heidenheim  
+ 24.10.1805 in Heidenheim  
∞ 11. 7.1752 in Heidenheim

S c h e r e r Maria Justina  
\* 27. 7.1727 in Königsbronn  
+ 7.11.1814 in Heidenheim

T.d.Scherer Johann Melchior, Bürger  
und Chirurg zu Königsbronn

B u r r Matthäus III  
Bürger und Zinngießermeister auch  
Adlerwirt in Heidenheim

\* 5.10.1756 in Heidenheim  
+ 13. 9.1820 in Heidenheim  
∞ 11. 7.1786 in Heidenheim

H ä u ß l e r Barbara  
\* 16. 2.1761 in Fleinheim  
+ 28. 4.1842 in Heidenheim

T.d.Häußler Johannes  
Schultheiß in Fleinheim

B u r r Matthäus IV  
Bürger und Zinngießermeister  
in Heidenheim

\* 18.12.1791 in Heidenheim  
+ 29. 6.1864 in Heidenheim  
∞ 25.11.1817 in Heidenheim

K a i p f Sabina Christina  
\* 20. 3.1794 in Herbrechtingen  
+ 23.12.1865 in Heidenheim

T.d.Kaipf Johann Andreas  
Schultheiß zu Herbrechtingen

B u r r Sabine Christine  
\* 19. 7.1830 in Heidenheim  
+ 1. 4.1884 in Heidenheim  
∞ 16.10.1866 in Heidenheim

S c h n a p p e r Johannes  
Bürger und Zinngießermeister in Heidenheim

\* 20.12.1841 in Giengen/Brenz  
+ 26. 1.1893 in Heidenheim

S.d.Schnapperr Johann Martin  
Bürger und Zinngießermeister in Giengen/Brenz

S c h n a p p e r Karl Otto  
Zinngießermeister in Heidenheim

\* 2.19.1872 in Heidenheim  
+ 1. 3.1938 in Heidenheim

∞ 18. 5.1896 in Heidenheim, Wilhelmine Preißing, Färberstochter

S c h n a p p e r Armin, Zinngießermeister in Heidenheim \* 1905 Hdh

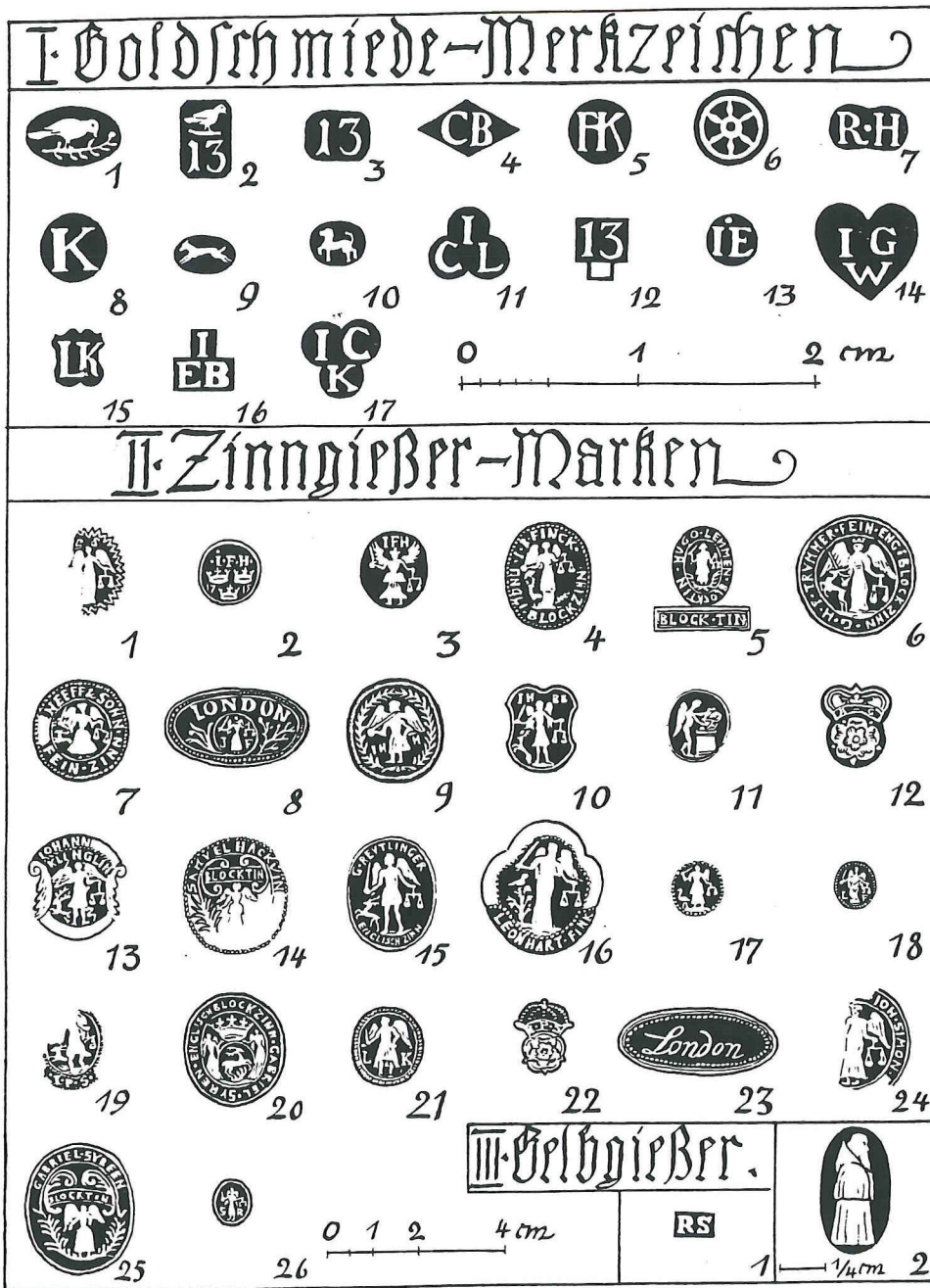


Abb. 328. Goldschmiede-Merkzeichen und Zinngießer-Marken.

↓ (des Kreises Kreuznach 1835)  
 Die Kunstwerke d. Rheinprov.

Ab  
 All  
 Ar  
 Au  
 Ba  
 i  
 Ba  
 B  
 B  
 Be  
 Bi  
 Bo  
 Bo  
 Br  
 Br  
 Br  
 Br  
 Br  
 Bu  
 Bu  
 Ca  
 Da  
 Da  
 Da  
 De  
 Dh  
 Dö  
 i  
 Do  
 Ech  
 Ech  
 Ere  
 Fus  
 Gel  
 Gel  
 Ge  
 Ge  
 Go  
 Go  
 Gu  
 Gy  
 Ha  
 Ha

Rheinprovinz, Kunstdenkmäler der

Lehrbuch, seit 1670 etwa tätige Linggüßerfamilie Voigter (S. 160)

13530 Arendt, K.: Die ehemaligen Posamentierwerkstätten unserer Adelsherrschaft (3 gravirte Linnschilder, Luxemburg)  
Uns Heimat, 16, 1910 S. 231.

13531 Minkowski, H.: Bei den letzten berg. Linggüßern  
Meine Heimat, Berg- u. Niederhein, 9, 1935/April, 6/7

13532 Almbert, A.: Kölner Linns der Spätgotik u. d. Renaissance  
Rhein, Heimatblätter II., 13, 1936, S. 849

13518. Viss, A. Die Metallarbeit in Alt-Aachen  
Lehr der Gegenwart, 1903, Nr. 402, Bl. 4

13. 520 Unde, O. Ein Aachener u. kunsiedleres Pilgerzeichen  
u. 2. andere Bleigussstücke, Denkmalpflege, 1913/S. 118.

13526 Peltzer, R. H.: Geschichte der Messingindustrie u. d. Künstler. Arbeiten in Messing (Dünndraht) in Aachen und den Ländern zw. Maas u. Rhein v. d. Römerzeit bis zur Gegenwart. 2s.  
Aachener Geschichtsverein 30, 1908, S. 241