

Twee decimaal metrieke tinnen maten uit 1805

G. De Vleeschouwer, G. Linkenheil, A.H. Damman

In het voorwoord 'Van de redactie' van 'METEN & WEGEN' nummer 133 worden enige woorden gewijd aan de 'strijd' tussen de heren Kok en Sol om de oudste brievenweger van Nederland te vinden. Zo'n strijd kan op het gebied van de decimaal metrieke inhoudsmaten voor natte waren (handel in het klein) van de Noordelijke Nederlanden niet geleverd worden [1]. Die inhoudsmaten werden bij Koninklijk Besluit van 22 maart 1829 (met invoerdatum juni 1830) verplicht gesteld. Omdat er in 1830 al meerdere fabrikanten van decimaal metrieke inhoudsmaten waren [2] zal het een verzamelaar van tinnen maten ook niet zo veel moeite kosten om zo'n Noord-Nederlands exemplaar te vinden, uit 1830 of kort daarna.

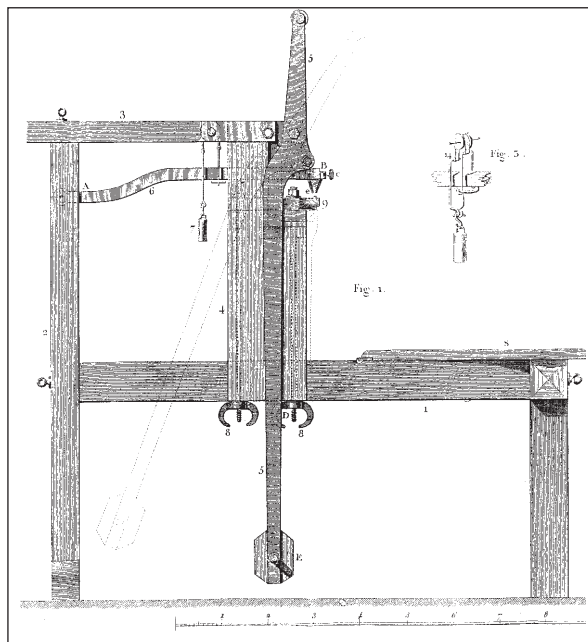
Voor de Zuidelijke Nederland ligt de situatie totaal anders. Daar zijn de decimaal metrieke inhoudsmaten op Frans bevel al in 1801 verplicht gesteld [1]. We kennen dan ook ondertussen een aantal Zuid-Nederlandse decimaal metrieke tinnen inhoudsmaten die voor het eerst zijn geijkt in 1820 [3, 4], een binair metriek tinnen maatje van het *Système métrique usuel* uit 1818 [1] en een decimaal metrieke tinnen inhoudsmaat van 1 deciliter (zonder opschrift) die geijkt is in 1813 [5]. Uit de periode vóór 1813 is er weliswaar een serie decimaal metrieke tinnen ijkstandaarden bekend van vóór 1807 [6], maar er was nog nooit een geijkte decimaal metrieke inhoudsmaat uit deze periode gevonden. Guido De Vleeschouwer vond echter op een rommel-/antiekmarkt binnen een jaar tijd twee maatjes uit 1805 met daarop vele tientallen ijkmerken, die ons ook nog eens allerlei verrassende en nieuwe details laten zien betreffende de chaotische ontwikkeling van het ijkwezen in de Zuidelijke Nederlanden. Alvorens we deze maten bespreken, willen we eerst even een paar feiten vermelden die nodig zijn om de beschrijving van deze maten goed te kunnen volgen:

- op decimaal metrieke (tinnen) inhoudsmaten van de Zuidelijke Nederlanden moest vanaf circa 1801 een algemeen ijkmerk (RF of adelaar) en een departementsmerk worden afgeslagen. Deze merken moesten met behulp van een pers of tang (afb. 1; [7]) gelijktijdig worden aangebracht: het RF merk of de adelaar aan de buitenkant van de maat en het departementsmerk aan de binnenkant (stempel en contrastempel);
- jaarmerken werden veelal op volgorde – in groepen – afgeslagen, van rechts naar links of andersom;
- in welk jaar welk jaarmerk moest worden afgeslagen, staat op departementaal niveau vermeld in de departementale Memorealen, waarvan er diverse – in de teksten aangaande de jaarmerken – fouten bevatten [1]. Zo staat er in het Memoreaal van de provincie Oost-Vlaanderen [8] vermeld dat zowel in 1822 als in 1823 de letter W op de inhoudsmaten moest worden afgeslagen. Dit kan dus niet: twee keer de letter W voor verschillende jaren, maar let maar eens op wat er is gebeurd...

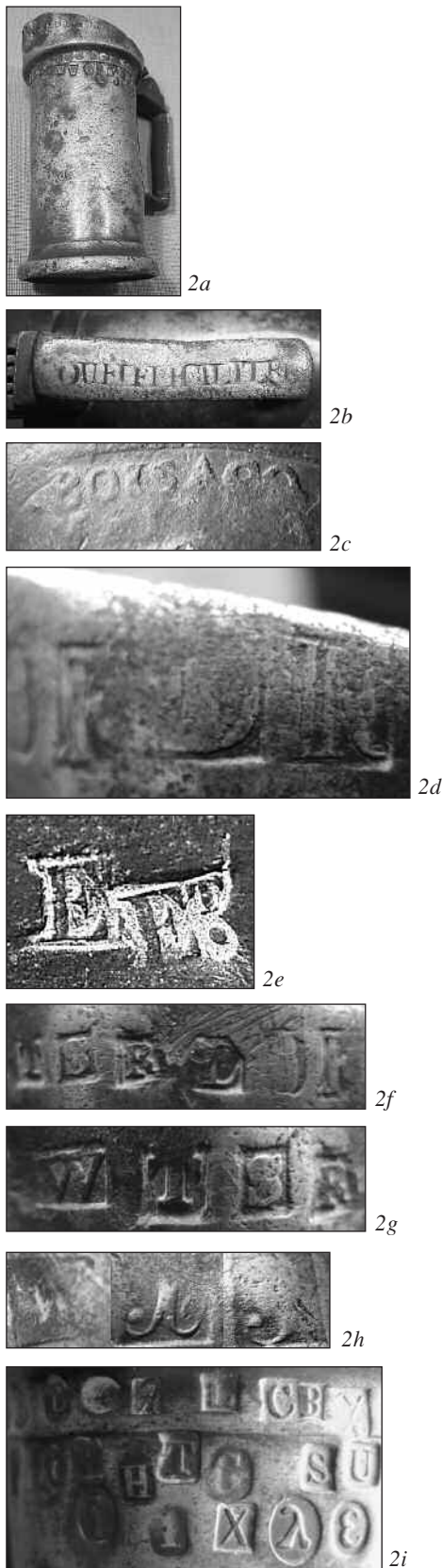
Double deciliter uit 1805

Allereerst hier de beschrijving van een double deciliter met schenkrand (afb. 2a/b), waarop oorspronkelijk (gezien de aanwezigheid van een scharnier) een klep heeft gezeten die nu ontbreekt. Op de onderkant van de maat is nog een deel van een tinnegietersmerk te zien (afb. 2c), het merk van de Mechelse tinnegieter Jan Joseph Boisacq (1780–1828; [9]). Op de maat zijn op de schenkrand de oudste ijkmerken afgeslagen: het merk RF (gebruikt van 1801–1807/1809; [1, 10]) en de letter D in een vierkant stempelveld (afb. 2d), die dan moet horen bij het jaar 1805 [1].

Aan de binnenkant van de maat is recht achter de D en het RF-merk een dubbelslag van een merk ET• te vinden (afb. 2e). Het merk ET• zou dan een departementsmerk moeten zijn. Mechelen ligt in de huidige Belgische provincie Antwerpen, het voormalige departement van de Beide Nethen (Deux Nethes).



Afb. 1 Pers voor het aanbrengen van stempel en contrastempel.



Afb. 2 Tinnen maat van een double deciliter. 2a: de maat; 2b: het opschrift op het handvat; 2c: het tinnegietersmerk op het grondvlak; 2d: het RF merk en de letter D; 2e: de letters ET• aan de binnenzijde van de stortrand; 2f: de letters J en L; 2g: de letters R, S, T en W; 2h: de vermoedelijke letters W, X en Y; 2i: de letters Z, A, B, C, L, A en het Belgische ijkkantoornummer 4.

Voor dit departement is al een departementsmerk bekend, bestaande uit de letters ND [5, 11]. Ten westen van het departement van de Beide Nethen ligt echter het Schelde departement (departement de l'Escaut; [12]). ET• bevat de eerste en laatste letter van het woord Escaut, waardoor we – in combinatie met het feit dat deze maat uit Mechelen komt – het merk ET• toewijzen aan het departement de l'Escaut.

Volgend op de D vinden we de jaarmerken J (1811) en L (1813; afb. 2f en tabel 1). Hierna volgen de serie R, S, T en W (afb. 2g) die volgens [1] zou moeten horen bij de jaren 1819, 1820, 1821 en 1823. Daarna vinden we een serie van drie wat afgesleten merken (afb. 2h) – vermoedelijk jaarmerken – waarbij het opvalt dat de jaarletters eleganter lijken te zijn gesneden dan bij de voorgaande serie het geval is. De reeks wordt vervolgd met een elegant gesneden Z (1826), A (1827), B (1828), C (1829), L (1830), de meest voorkomende Belgische letter A voor 1831 [1], het Belgische ijkkantoornummer 4 (Gent; [1]), de meest voorkomende Belgische letter B voor 1832, gevolgd door een hele serie Belgische jaarmerken die doorloopt tot en met 1885 (afb. 2i, tabel 1).

Wat de drie afgesleten merken (afb. 2g) zijn geweest, is niet helemaal met zekerheid vast te stellen, maar met wat redeneren komen we een heel eind. In het Memoreaal van de provincie Oost-Vlaanderen [8] staat de letter W vermeld voor 1822 en 1823 (afb. 3a/b). Hierbij is het verder opvallend dat de W voor 1822 'romein' (rechttop) is afgebeeld en de W voor 1823 cursief. Als we ons nu eens in de tijd verplaatsen, is te verwachten dat de ijker in 1822 de letter W heeft afgeslagen (tabel 1; hij kon toen immers niet weten dat dit fout was). Voor 1826 is de elegante letter Z afgeslagen. De drie overgebleven merken moeten voor de jaren 1823–1825 zijn. Het middelste merk lijkt op een elegant gesneden X (1824; afb. 2h en tabel 1). Rechts zal dan de cursieve W (1823) en links de cursieve Y (1825) staan. Indien dit klopt dan heeft de ijker keurig de wetteksten uit het Memoreaal gevolgd en heeft hij voor het jaar 1823 een cursieve W laten snijden.

Dan nog twee details die de inconsistente wetgeving in de Memorealen illustreren (afb. 3a/b):

- in de tekst voor 1822 staat dat de letter C voor de lengtematen en de Nederlandse gewichten is; de letter W voor de andere gewichten en inhoudsmaten. Bij het goedkeuren van een gewicht werd – voor zover ons bekend – alleen gekeken of dit gewicht aan de juiste eisen qua vormgeving en massa voldeed (en voor gewichten die gemaakt waren vanaf 1820 ook het opschrift [1]), terwijl het land van herkomst er niet toe deed, waardoor de opmerking 'de letter W voor andere gewichten' dus niet kan kloppen. Deze fout komt in 1823 niet meer terug;
- in de tekst voor 1823 wordt het medicinaal gewicht genoemd, terwijl dat in 1822 nog niet werd genoemd.

Deciliter uit 1805

De tweede tinnen maat is ook een klepmaat, maar nu van 1 deciliter (afb. 4a). Op het grondvlak komt het tinnegietersmerk voor van de Gentse tinnegieter Philippus Ignatius Dieryckx of Dierycx (geboren 1748, overleden 1811; als tinnegieter ingeschreven vanaf 1775; [9]). Hier overheen is nog een stempel afgeslagen met de naam 'Van den Berg' (afb. 4b). Deze laatste is bij de Belgische tinvereniging niet bekend als tinnegieter; het vermoeden bestaat dat dit een verkopersmerk is.

Aan de binnenzijde van de stortrand is weer het ET• merk afgeslagen, maar nu zo te zien drie keer over elkaar (afb. 4c).

Herzien kunne op het stuk staande circulairen en instructien;

Herzien eindelyk hun besluit van den 19.^{den} december 1820, bepalingen daarstellende voor den bedoelden dienst gedurende 1821,

BESLUTTEN het volgende:

ARTIKEL 1.

Het afbeeldsel voor de verificatie der maten en gewigten zal voor het jaar 1822 in deze provincie de letter C zyn voor de lengte maten en de nederlandsche gewigten, en de letter W voor de andere gewigten en inhouds maten.

Herzien eindelyk hun besluit van 5. januarij 1822, bepalingen daarstellende met betrekking tot den onderhavigen dienst over het voorledene jaar 1822;

BESLUTTEN het volgende:

ART 1.

Het af beeldsel voor de yking der maten en gewigten zal voor het jaar 1823 in deze provincie de letter D zyn met betrekking tot de lengte maten en gewigten onder deze laatste ook begrepen het medicinaal gewigt, en de letter W voor de inhouds maten.

Bovendien zullen de maten en gewigten welke gedurende dit jaar ter yking zullen aangeboden worden het afdruksel der wapenen van de provincie voeren. (Artikel 9 van het besluit van den 28.^{sten} september 1819.

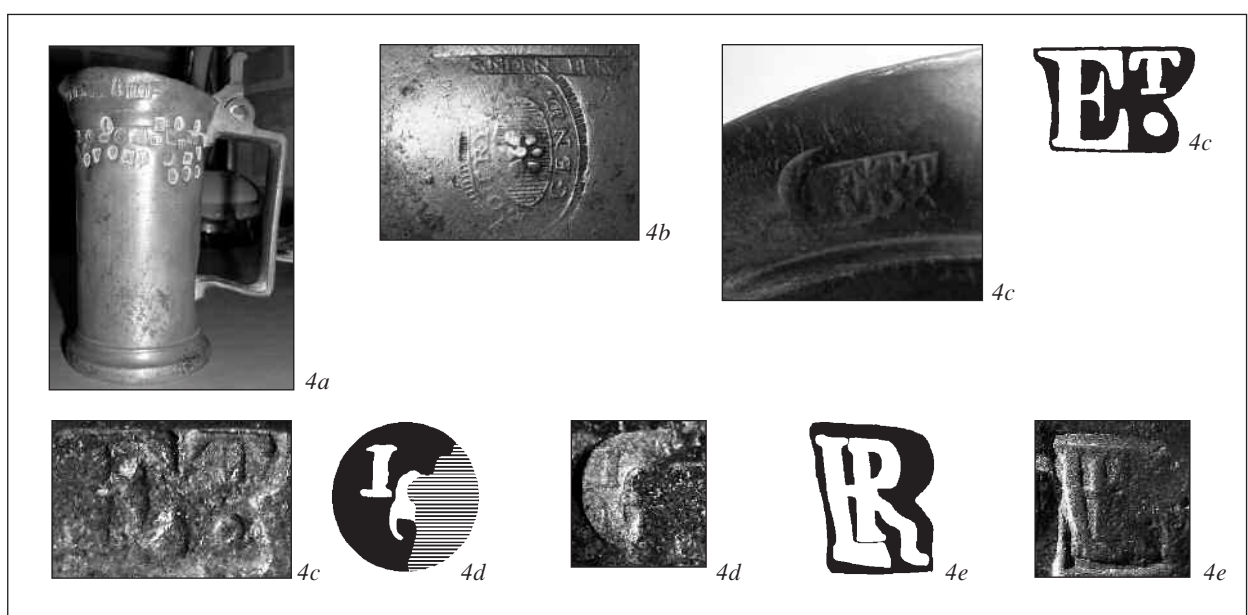
Afb. 3 De teksten uit het Memoreaal van Oost-Vlaanderen voor 1822 en 1823.

Voor het ET• merk staat nog een rond, zwaar versleten merk, waarin vaag de letter I te herkennen is (afb. 4d). Aan de buitenkant van de stortrand staat een wat onduidelijk merk: mogelijk de letters RF met daar overheen geslagen de jaarletter E (afb. 4e), en het Belgische ijkantoornummer 4 (Gent; [1]). Daarnaast een enorme serie jaarmerken (afb. 4a en tabel 1).

Gezien het feit dat deze maat is gemaakt door een tinnegieter uit Gent, staat volgens ons nu wel vast dat het ET• merk inderdaad bij het departement de l'Escaut hoort. Wat het merk op afb. 4d voorstelt, is niet meer te achterhalen. Het zou echter kunnen staan voor 1e (= eerste arrondissement; Gent [13]).

Wanneer we de jaarletters op deze inhoudsmaat vergelijken met die van de vorige (tabel 1), dan zie we qua vormgeving op hoofdlijnen een grote overeenkomst. Op detailniveau zijn er echter duidelijk verschillen te zien, hetgeen volgens ons eens te meer laat zien dat het snijden van stempels in de eerste jaren na de invoering van het metrieke stelsel handwerk was.

Vanwege de overeenkomsten in jaarmerken is ook deze inhoudsmaat in 1805 gemaakt, hetgeen klopt met de werkzame periode van Dierycx. Het merk op afb. 3e zou dan RF moeten voorstellen. Wat betreft de kleine verschillen valt op dat op de tweede maat de jaarletter I in een eigenaardig gevormd stempelveld staat; dit merk ontbreekt op de eerste maat. Rond deze letter I lijkt een slang te lopen (tabel 1), waardoor dit merk sterk op een esculaap lijkt. Een identiek stempel, maar dan zonder de slang, is al eens aangetroffen op het deksel van een steengoed maat die ook in 1805 is geijkt (tabel 2, zie ook [1], tabel 3, kolom 7). De vormgeving van de letters uit tabel 2 komt zeer goed overeen met de vormgeving van de overeenkomstige jaarletters uit tabel 1, waardoor het er sterk op lijkt dat ook deze steengoed maat uit het departement de l'Escaut komt. De letter I is daarbij waarschijnlijk de jaarletter voor 1810. Het verschil in vormgeving tussen beide jaarletters I kunnen we nog niet verklaren. ♦



Afb. 4 Tinnen maat van een deciliter. 4a: de maat; 4b: het tinnegietersmerk van Dierycx en het merk Van den Berg; 4c: de letters ET•; 4d: het merk dat voor het ET• merk staat; 4e: mogelijk de letters RF.

Bronnen:

- [1] Damman, A.H., G. Linkenheil, J.H. Tieleman, G. De Vleeschouwer, M. Tiroul (2005). Grensverschuivingen tussen België, Nederland, Luxemburg en Frankrijk, periode 1792– ca. 1840 en hun metrologische consequenties.
- [2] Anoniem (1819–1820). Opgave van personen die in staat zijn tot het fabriceren van maten en gewichten volgens het metrieke stelsel met mededeling van de voorraad. Inventaris van het archief van het Ministerie van Binnenlandse Zaken. Maten en gewichten, 1805–1862. Algemeen Rijks Archief te Den Haag, inv.nr. 2.04.53.17/43.
- [3] Damman, A.H. (2006). Zes tinnen maten uit Maastricht van 1821. 'METEN & WEGEN' 135, pp. 3223–3224.
- [4] Damman, A.H. (2006). Vroege metrieke Zuid-Nederlandse/Belgische inhoudsmaten. 'METEN & WEGEN' 136, pp. 3236–3237.
- [5] Dangis, T.J. (2006). Met gewicht en met maat. Het decimaal stelsel in de Zuidelijke Nederlanden.
- [6] Dangis, T.J. (2002). Nederlandse tinnegieters in België (II). Vijf tinnen inhoudsmaten uit de werkplaats van Marcellius-Johannes Walraven. Tinnewerck 30, pp. 12–21.
- [7] Anoniem (1801). Additions aux instructions sur la marque des mesures et des poids. Publiée par ordre du minister de l'interieur. A Paris de l'Imprimerie des Sourds-Muets de Naissance, rue du Faubourg-Saint-Jacques, no. 115, Frimaire an 10.
- [8] Anoniem (1822–1823). Memoriaal Administratif van Oost-Vlaanderen. Te Gend, bij A.B. Steven, drukker van de provinciale administratie.
- [9] Dangis, T.J. (1994). Tentoonstellingscatalogus 'Glans van oud tin', St. Dimpna- en Gasthuismuseum, Geel.
- [10] De Vleeschouwer, G. (2007). Een metrieke faience inhoudsmaat uit 1805. 'METEN & WEGEN' 137, pp. 3268–3271.
- [11] Damman, A.H., G. Linkenheil, G. De Vleeschouwer (2007). Zuid-Nederlandse departementsmerken uit de Franse tijd. 'METEN & WEGEN' 140, pp. 3335–3343.
- [12] Jansen, J.C., A.H. Damman, G. Linkenheil, G. De Vleeschouwer, M. Tiroul (2007). De ontwikkeling van de Zuid-Nederlandse ijkarrondissementen, periode 1800–1830. 'METEN & WEGEN' 139, pp. 3308–3320.
- [13] Damman, A.H., G. Linkenheil, G. De Vleeschouwer (in voorbereiding). Arrondissementsmerken uit de Franse tijd.

Jaar	Double decilitre	Decilitre	Tekening + opmerking
Franse periode:			
1805			DD + RF
1807			Mogelijk F onder H
1809			H
1810			
1811			JJ
1812			KK
1813			LL
Hollandse periode:			
1818			Q
1819			RR
1820			SS
1821			TT
1822			WW
1823			w
1824			Ab Ab
1825			
1826			Z
1827			A A
1828			B B
1829			C C
1830			L L

Tabel 1 Jaarmerken op twee tinnen inhoudsmaten.

Jaar	Double decilitre	Decilitre	Tekening + opmerking	Jaar	Double decilitre	Decilitre	Tekening + opmerking
Belgische periode:							
1831				1853			
1832				1854			
1833				1855			
1834				1857			
1835				1859			
1836				1861			
1837				1863			
1838				1865			
1839				1867			
1840				1869			
1841				1871			
1842				1873			
1843				1875			
1844				1877			
1845				1879			
1846				1881			
1847				1883			
1848				1885			
1849							
1850							
1851							
1852							

Jaar-letter	Jaar (verm.)
	1805
	1809
	1810
	1811
	1812
	1813

Tabel 2 Jaarmerken op het tinnen deksel van een steengoed maat.