

BJ2

Danny Lamarcq

# HET LATRINAIRE GEBEUREN

De geschiedenis van het W.C.

Stichting Mens en Cultuur  
Gent, 1993

ISBN 90-72931-37-8

gels waren tamelijk gedrongen van vorm, met een vrij grote opening, een lensbodem en een rolrond vertikaal oor. In de 15de eeuw blijkt een recipiënt met uitgesproken hals de voorkeur te genieten, soms in de vorm van zogenaamd steengoed dat ingevoerd werd uit Raeren, Keulen, Frechen en Westerwald. Eén van de eerste vermeldingen vinden we in een rekening van het bisdom Utrecht waarin sprake is van "*enen eerden pot op myns heren camer*". Vanaf de 17de eeuw worden ook po's uit Delfts aardewerk gemaakt en gaat men vanuit China daar speciaal voor de westerse markt gefabriceerde pispotten uit faïence en porselein invoeren. Een enkele keer wordt een glazen nachtspiegel vermeld : in een boedelbeschrijving van de abdij van Affligem, opgesteld in 1570, wordt in het brouwhuis "*een cristelijnen gelaesen pispot*" opgetekend.<sup>609</sup>



07. Een 19de-eeuwse glazen kamerpot uit et *Kleine Sanitär Museum* te Laufen (uit I. Unno).

Al voor 1500 wijzen de geschreven bronnen op het bestaan van tinnen kamerpotten in de Lage Landen. In iconografische bronnen duiken ze op met ingang van de 16de eeuw. Een steekproef aan de hand van een zestigtal boedelbeschrijvingen voor Deventer tussen 1450-1600 levert slechts elf po's op, verspreid over zes boedels, met een eerste vermelding in 1476. Op de *Boetselaersborg* te 's-Heerenberg waren er in 1556 elf, en in het huis *Toutenburg* bij Vollenhove is er in 1571 sprake van "*twe groite beddepotten en soventhien kleine beddepotten guet ende quaet*". In de abdij van Affligem waren er in 1570 minstens 29 po's : 16

<sup>609</sup> J. OCKELEY, *Een Affligemse boedelstaat uit de jaren 1565-1570*, in : C. DE BACKER (ED.), *Cultuurhistorische caleidoscoop aangeboden aan Prof. Dr. Willy L. Braekman*, Gent : Stichting Mens en Cultuur, 1992, p. 458.

"pispotten", 12 "tinne pispotten" en het bovenvermelde glazen exemplaar. Alle worden ze vermeld in de omgeving van een bed of "coetse".<sup>610</sup> Tinnen nachtspiegels werden tot diep in de 20ste eeuw gebruikt. Ze waren dan ook bijzonder geschikt : stevig van constructie, met een laag zwaartepunt hetgeen omkantelen bemoeilijkte, en gemaakt uit een metaal dat niet wordt aangetast door zouten en zuren. Toch werden ze vanaf de 17de, maar vooral in de 18de eeuw, geleidelijk verdrongen door porseleinen exemplaren, die mede door de mogelijkheid tot uiterst fraaie decoratie, bijzonder in trek waren bij de betere klasse. Jan Modaal moest zich tevreden stellen met wit 'hotelporselein', later met exemplaren van (wit) email.

Het neusje van de zalm was de zilveren kamerpot. Hoewel hij in West-Europa in de 17de-18de eeuw niet zeldzaam was in de hoogste kringen, bleven er slechts weinig van bewaard. Vermoedelijk het oudste exemplaar van het vasteland is een Haagse pot uit 1687, bij Christie's Amsterdam in 1985 afgeslagen voor 68.400 gulden. De pot, gemerkt met een meesterteken en met een gegraveerd alliantiewapen op de buik, was eigendom van Isaac Van Thijne en Elisabeth Lestevenan, die huwden in 1666. Ook in het Rijksmuseum Amsterdam wordt een zilveren pispot bewaard, in 1750 gemaakt door de Amsterdamse zilversmid Harmanus Nieuwenhuys.<sup>611</sup>



208. De oudste bekende zilveren kamerpot van het Europese vasteland : een Hollands exemplaar uit 1687 (uit H. Meulendijks)

Door de eeuwen heen werden ter aanduiding van de pot's verschillende benamingen gehanteerd, waaronder : *pispot, pisvat, pispot, pissebecken, waterpot, beddepot, streul- of stroilpot, kamerpot, bed- en nachtspiegel*. Jozef Weyns<sup>612</sup> noteert de volgende vermeldingen : "2 koperen pispotten" (Klein-Zundert, 1539), "Twee nieuwe urynepotten

<sup>610</sup> Idem, p. 439-460.

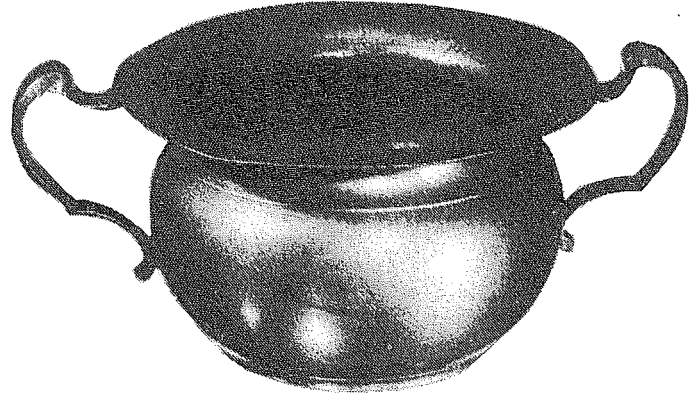
<sup>611</sup> H. MEULENDIJKS, *Een zeldzame zilveren Haagse kamerpot (1687)*, in : *Antiek*, jg. 20, 5, december 1985, P; 290-291.

<sup>612</sup> J. WEYNS, *Volkshuisraad in Vlaanderen...*, p. 1037.

209-210. Tinnen kamerpotten.

209. Tweede helft 18de eeuw (privé-verzameling : foto : Mechelse Vereniging voor Archeologie).

210. Kamerpot met twee oren. Mechelen, begin 19de eeuw (OCMW Mechelen, foto : Mechelse Vereniging voor Archeologie).



"De genaamde Baudet, hierover verbolgen, nam de pot waarop hij 's nachts soms ging zitten (...) en gooide hem welgemikt in haar gezicht of haar nek, met zo'n kracht dat de oot brak".

tinne", (Duinenabdij Koksijde, 1586), "twee thenin pispotten" (Brugge, 1460), "Eenen tennen pispot" (Brussel, 1484), "twee tennen waterpotten" (Lokeren, 1626), "eenen witten geleyen waterpot" (Deurne, 1691), "een borseleijnen waterpot" (Lanaken, 1763). Ook loden pispotten werden in de middeleeuwen gebruikt.

In Frankrijk<sup>613</sup> spreekt men vóór de 16de eeuw van *pot à pisser*, later gaat men meer en meer pot de chambre gebruiken. Een vroege vermelding, zonder dat de specifieke benaming van het voorwerp wordt gebruikt, vinden we in Parijs, waar in 1418 een zekere Baudet uit de stad werd verbannen. Hij had met een pispot op het hoofd van een vrouw geslagen : "Le dit Baudet, courroucie de ce, print le pot, a quoy il se aisait aucunes fois de nuit (...) et le lui gecta at l'en assena par la tente ou par lez epaules, telement que le pot cassa".<sup>614</sup>

Lodewijk XIV bezat zilveren exemplaren voorzien van zijn blazoën. Minder welgestelden gebruikten tinnen of aardewerken po's. Ook hier schakelt men in de 18de eeuw over op recipiënten uit porselein of faïence. In die tijd kon men ook pispotten huren. Voor een bal op het stadhuis huurde het stadsbestuur van Rennes er in 1754 vijftig, à drie sols het stuk.<sup>615</sup>

De collectie nachtspiegels in het *Museum of London* geeft ongeveer dezelfde vormontwikkeling weer als in de Lage landen. Ook hier werden po's uit steengoed, *Grès de Flandres* genoemd, geïmporteerd.<sup>616</sup> Door de eeuwen heen vervaardigde men kamerpotten uit de meest uiteenlopende materialen. Veel (geglazuurd) aardewerk, maar ook tinnen en zilveren exemplaren en later vanzelfsprekend porselein. De oudst bekende Engelse zilveren po werd in 1670 in York vervaardigd. Koningin Elisabeth I maakte zelf gebruik van een gouden pot.<sup>617</sup>

<sup>613</sup> A. CABANES, o.c., p. 276-297.

<sup>614</sup> L. WRIGHT, o.c., p. 123.

<sup>615</sup> Idem, p. 123.

<sup>616</sup> P. AMIS, o.c.

<sup>617</sup> H. MEULENDIJKS, o.c., p. 291.