

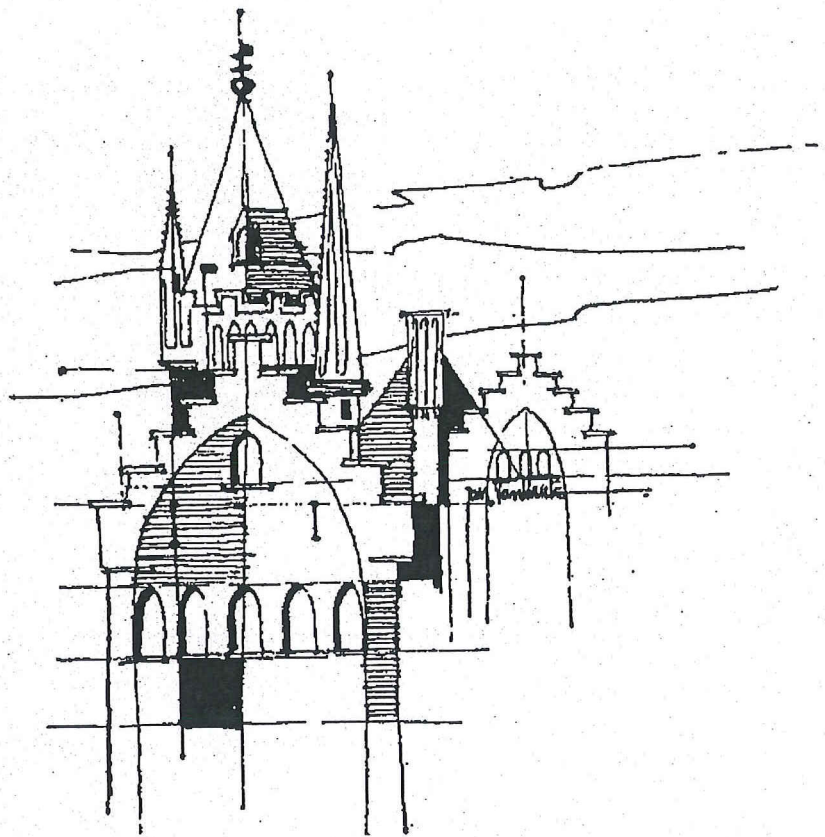
BJN

# IEPERS KWARTIER

Provincie  
**West-Vlaanderen**  
Door mensen gedreven



driemaandelijks tijdschrift voor heemkunde



46e JAARGANG - NR.1

JANUARI - FEBRUARI - MAART 2010

## IEPERS KWARTIER

Driemaandelijks tijdschrift voor Heemkunde

Abonnementsvoorwaarden :

- Abonnement : 15 EURO (losse nummers 5 EURO)
- Steunabonnement : vanaf 19 EURO
- Erelied : vanaf 25 EURO

Rekeningnummer : 068-2491526-11 van IEPERS KWARTIER, IEPER  
e-mail : iepers.kwartier@skynet.be

### BESTUUR :

Voorzitter en verantw. uitg.: Daniël MASURE, Vleeshouwersstraat 11, 8900 Ieper  
Ondervoorzitter : Staf VERHEYE, Elverdingsestraat 68 , 8900 Ieper  
Secretaris : Jules ALLEMON, Slachthuisstraat 14, 8900 Ieper  
Penningmeester : Roland MEULEBROUCK, Slachthuisstraat 18, 8900 Ieper  
Archivaris : Jean-Pierre MEIRLAEN, St.-Niklaasstraat 5, 8900 Ieper  
Verzendingen : Johnny CLAEREBOUT, Brugseweg 50, 8900 Ieper  
Public-relations : Wilfried DESODT, Voormezeledorp 28, 8902 Voormezele  
Bestuurslid met speciale opdrachten : L. Thibault DE BOESINGHE, Sint-Martensstraat 10, 9000 Gent  
Redactieraad : Daniël Masure, Jean-Pierre Meirlaen en Staf Verheyne

*De auteurs en de medewerkers (niet de redactie) zijn verantwoordelijk voor hun bijdrage, reclame en tekening. Niets van de uitgaven van IEPERS KWARTIER mag worden veeleelvoudigd en/of openbaar gemaakt door middel van druk, fotokopie, microfilm of op welke wijze ook zonder voorafgaande schriftelijke toestemming van de uitgever en de auteur.*

### Boekenuitgaven van 'Iepers Kwartier'

'De persoonsgebonden  
straatnamen in Ieper'

verklaring van de  
persoonsgebonden straatnamen  
door auteur Staf Verheyne  
10 €

'De Looie'

De geschiedenis  
van de Ieperse  
stadsjongensschool  
'De Looie'

boek van auteur  
Staf Verheyne

13,80 €

'Oorlogsbruid'

is de autobiografie (272 blz.)  
van Mevr.  
A. Evans-  
Spillemaeckers.

Haar vader maakte samen met  
Marcel Louette (alias Fidelio)  
deel uit van de Witte Brigade.

15,80 €

'Vier eeuwen  
Ieperse herbergen'

(560 blz.  
& 150 illustraties)

van  
Staf Verheyne

29,80 €

Elk van deze uitgaven kan U bestellen door storting op rekeningnr.  
068-2491526-11 van Iepers Kwartier + naam boek vermelden.

## Vlaams tin : boeiend erfgoed

door

PIERRE WULLUS,

EREVOORZITTER VLAAMSE TINVERENIGING

*Enkele beschouwingen over tinnen voorwerpen  
van de 16de tot de 19de eeuw,  
afkomstig uit productiecentra die behoorden zowel tot wat  
vroeger Vlaanderen was als tot wat Vlaanderen vandaag is,  
met bijzondere aandacht voor het Iepers tin.*

Een artikel schrijven over Vlaams tin is een opgave die in de praktijk complexer is dan ze op het eerste gezicht lijkt. De reden hiervoor is dat het Vlaanderen, zoals wij het anno 2009 kenden, helemaal niet hetzelfde is als het Vlaanderen van enkele eeuwen geleden.

### A. ENKELE HISTORISCHE GEGEVENS

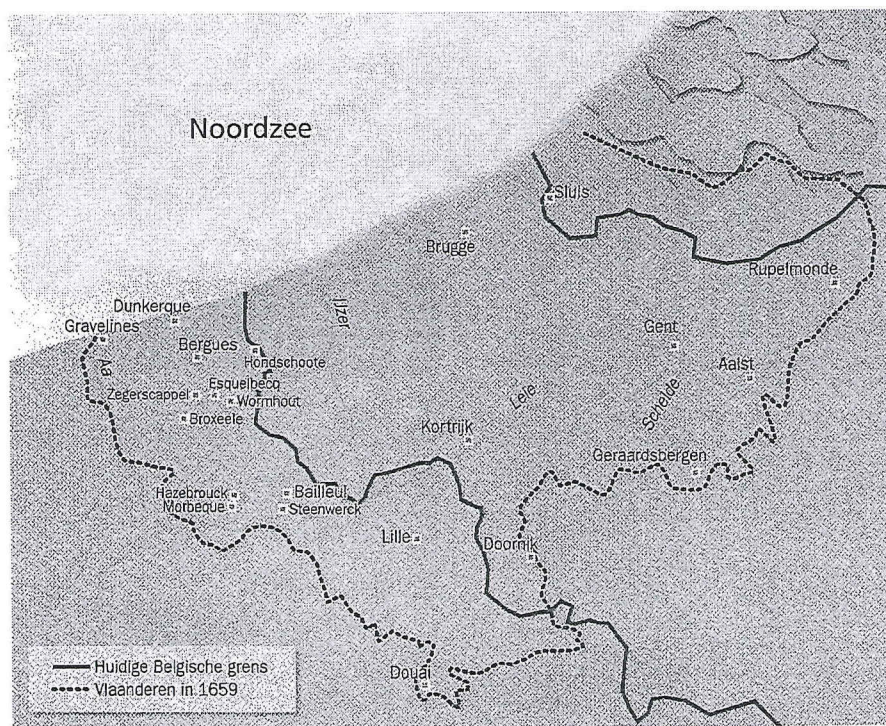
Vooreerst dient duidelijk gesteld, dat in tegenstelling tot wat nogal eens gedacht wordt, Vlaams tin niet synoniem is van Belgisch tin.

Het koninkrijk België werd pas in 1830 gesticht en bestaat uit Vlaanderen en Wallonië, waar na de Eerste Wereldoorlog, nog de Oostkantons Eupen, Malmedy en Sankt-Vith bijgekomen zijn. België als dusdanig kan dus niet aanzien worden als een entiteit met een overal gelijklopend cultureel en historisch verleden. De karakteristieken van het tin uit België zullen dan ook deze zijn van het tin uit de Zuidelijke Nederlanden, Noord-Frankrijk, Wallonië en het uiterste westen van Duitsland.

Rond het einde van de 13de eeuw was het graafschap Vlaanderen een gebied aan de Noordzee gelegen tussen Grevelingen (Gravelines) en de Schelde. De noordelijke grens werd bepaald door de Schelde vanaf de monding tot aan

Rupelmonde. De oostelijke grens, die ongeveer de huidige grens van Oost- en West-Vlaanderen volgde, maakte een grote bocht onder Geraardsbergen om in de omgeving van Ronse opnieuw de Schelde te bereiken, en vanaf Sint-Amands (Saint-Amand-les-Eaux) de Scarpe te volgen tot Dowaii (Douai). De zuidelijke grens verbond Dowaii over La Bassée en de Leie met Ariën (Aire-sur-la-Lys), en verder langs de rivier de Aa met Grevelingen.

Belangrijke steden in dit gebied waren Brugge, Gent, Ieper, Damme, Rijsel en Douai, en in mindere mate Sluis en Aardenburg.



*Het graafschap Vlaanderen in de 17de eeuw.*

In de 13de en het begin van de 14de eeuw was Brugge het belangrijkste centrum van Vlaanderen. Het bezat immers de stapelrechten van de Engelse Hanze.

Een hanze was een samenwerkingsverband van handelaren en steden tijdens de middeleeuwen. Door samen te werken probeerden ze hun handel te beschermen en uit te breiden. Voor Brugge betekende dit toen concreet dat onder andere al het tin dat uit Engeland naar het vasteland kwam, langs Brugge moest passeren.

In de 15de eeuw, onder het bewind van Filips de Goede, reikte Vlaanderen ooit zelfs tot aan de Somme, maar van dan af ging het bergafwaarts. Door ontelbare oorlogen en politieke conflicten werden geleidelijk aan hele stukken grondgebied aan Vlaanderen ontnomen, totdat uiteindelijk door het Verdrag van Utrecht in 1713, de huidige grens tussen Vlaanderen en Frankrijk als definitief werd vastgelegd.

De noordelijke grens onderging hetzelfde lot: de huidige staatsgrens kwam er in de 17de eeuw en dit ook als gevolg van een hele reeks toevallige militaire veroveringen, waardoor Zeeuws-Vlaanderen en een deel van Zeeland voor Vlaanderen verloren gingen.

Ten oosten van Vlaanderen lag het hertogdom Brabant. De belangrijkste steden hier waren Antwerpen, Mechelen, Leuven en Brussel, maar ook Bergen-op-Zoom, Breda, 's Hertogenbosch en Eindhoven maakten er deel van uit.



*Het vroegere hertogdom Brabant.*

Wanneer wij vandaag dus spreken over Vlaams tin, dan kunnen wij niet anders dan spreken over tin uit de ontstaanscentra die ooit behoorden tot het vroegere graafschap Vlaanderen, dus inclusief Frans-Vlaanderen en Zeeuws-Vlaanderen, maar ook over het tin uit de ontstaanscentra die behoorden tot het vroegere hertogdom Brabant, inclusief Noord-Brabant.

En dan is er ook nog het vroegere hertogdom Limburg dat, in tegenstelling tot wat men zou kunnen denken, bijna helemaal in de huidige provincie Luik lag. Al deze gebieden hebben elkaar, qua stijlen en vormen, duidelijk beïnvloed en daar zullen we rekening mee moeten houden bij het bespreken van het Vlaamse tin.

## B. BESPREKING VAN ENKELE TYPISCHE TINNEN VOORWERPEN

Niettegenstaande veel tinnen voorwerpen, om utilitaire redenen aan een bepaalde vorm moesten voldoen en daarom binnen een bepaald project noodzakelijkerwijze allemaal min of meer op elkaar lijken, zijn er toch enkele duidelijke verschillen te merken tussen tin uit het vroegere graafschap Vlaanderen en tin uit het vroegere hertogdom Brabant.

Maar evengoed zijn er opvallende overeenkomsten tussen het tin uit West- en Oost-Vlaanderen en dit uit Noord-Frankrijk, dat ooit Vlaanderen was. Zo ook tussen het tin uit de Belgische provincies Brabant en Antwerpen en dit uit de Nederlandse provincie Noord-Brabant.

### 1. Theepotten

Het overgrote deel van de tinnen voorwerpen die in de loop der eeuwen vervaardigd werden, was bestemd voor huishoudelijk gebruik. Door vele honderden tinnegieters werden in onze contreien alleen al, ontelbare borden, schotels, kannen, theepotten, koffiekannen, strooiers, mosterdpotten, kamerpotten, kandelaars, enz. gegoten.

De vorm van al deze voorwerpen komt ons bekend voor. Wanneer wij bijvoorbeeld een theepot zien, zullen wij die onmiddellijk als dusdanig herkennen. De basisvorm ervan ligt immers al sinds eeuwen vast en is sindsdien nauwelijks veranderd.

Dit komt omdat een voorwerp dat bestemd was voor huishoudelijk gebruik, aan enkele welbepaalde eisen van praktische aard moest voldoen. Het moest vooral perfect aangepast zijn aan de functie die het zou moeten vervullen,

het moest handig zijn in het gebruik en gemakkelijk te onderhouden. Er waren derhalve niet zoveel vormmogelijkheden die in aanmerking kwamen. De enige theepot die werkelijk functioneel is, is deze die alleen bestaat uit een min of meer sferische kom met een deksel, een gietsluit en één handvat, dat bij voorkeur helemaal aan de andere kant ten opzichte van de gietsluit is aangebracht.

Dat daarbovenop wat versiering bijkomt, een mooie duimrust of enkele profiellijstjes, verandert in se niets aan het concept zelf.

Onder de weinige bewaard gebleven tinnen voorwerpen van Ieperse makelij die tot nog toe ontdekt werden, zijn relatief veel theepotten terug te vinden, namelijk een vijftiental. Ze zijn terug te brengen tot vier hoofdvormen:

a. *Balustervormig lichaam met acht facetten en een hooggewelfd deksel met eveneens acht facetten. 18de - begin 19de eeuw.*



*Ieperse theekan met facetten.*

Er is maar één Ieperse theekan met deze vorm gekend, maar dezelfde vorm komt ook voor op Brugs tin.

*b. Tonvormig lichaam en een plat deksel. 19de eeuw.*

Deze vorm wordt ook in andere centra o.a. Brugge en Brussel teruggevonden.



*Ieperse theekan, tonvorm.*

*c. Balustervormig lichaam, ronde buik met profielrand en klokvormig deksel. 18de - begin 19de eeuw.*



*Ieperse theekan, balustervorm.*

Dit model is het meest voorkomende in Ieper, maar werd met lichte variaties ook in veel andere centra gebruikt.



*Links: theekan uit Gent, rechts: theekan uit Doornik. De gelijkenis met het model uit Ieper is opvallend.*

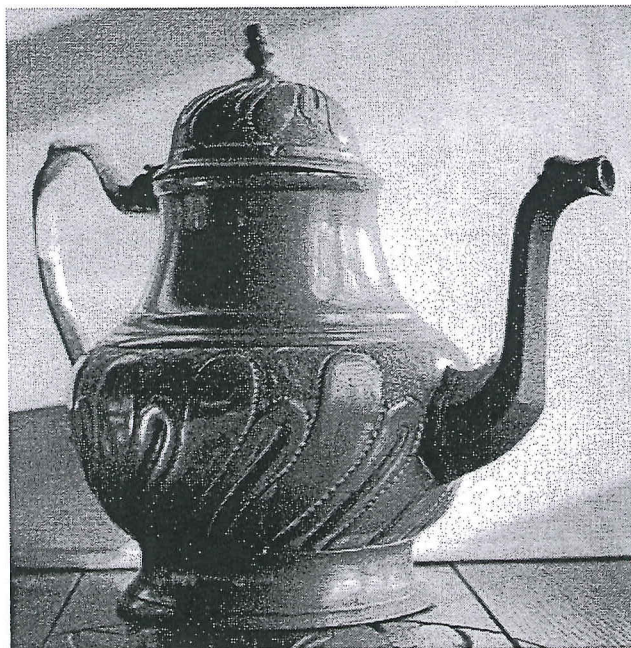
*d. Peervormig lichaam op een ingesnoerde voetplint en met plat of bol deksel. 18de - 19de eeuw.*

Komt eveneens in andere centra voor.



*Ieperse theekan, peervorm.*

Er is één Ieperse theekan gekend waarvan het lichaam en het deksel versierd zijn met knorren.



*Ieperse theekan, peervormig en versierd met knorren.*

Voor wat theekannen betreft bestaat er dus een tamelijk grote variatie, maar dezelfde vormen komen zowel in Vlaanderen, als in Frans-Vlaanderen en het vroegere hertogdom Brabant voor.

## 2. Schenkkannen

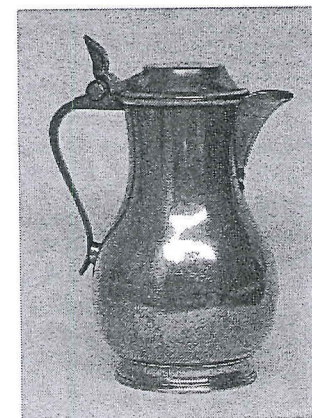
Het is niet zo, dat het tin uit onze streken specifieke vormen vertoont die elders niet voorkomen.

Maar toch valt het bijvoorbeeld op dat de Vlaamse schenkkannen voor het overgrote deel een balustervorm vertonen. Dit sluit echter niet uit dat de proporties duidelijk kunnen verschillen van stad tot stad, zelfs bij ongeveer identieke vormen.



*Schenkkannen: links een zogenaamde engelenkan uit Luik. Rechts, een zeer gelijkend exemplaar uit Ieper.*

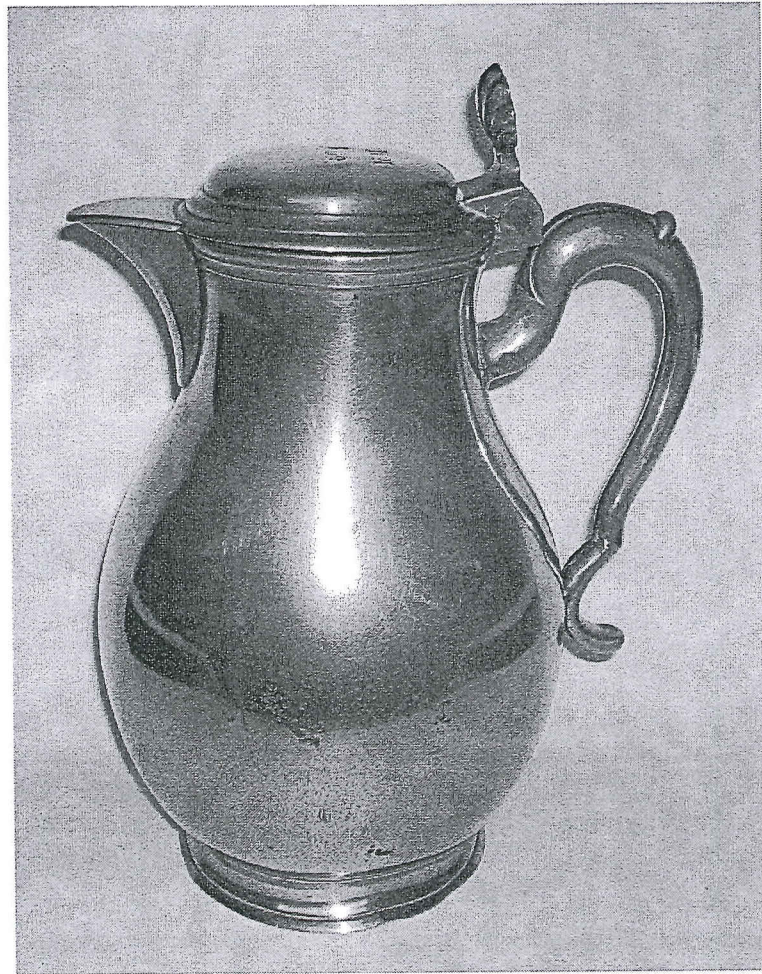
De Noord-Franse kannen uit Douai en Valenciennes zijn, althans in de 18de en de 19de eeuw, voor zover gekend, uitsluitend van het balustertype en niet te onderscheiden van deze uit de Vlaamse centra. Hier is de Vlaamse invloed dus meer dan voelbaar.



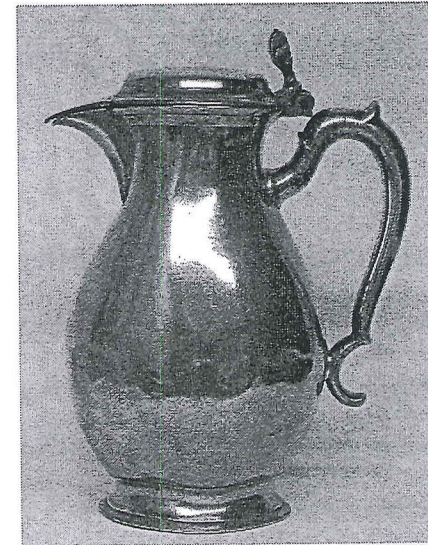
*Typisch Vlaamse schenkkann uit Douai.*

De hooggewelfde, van boven afgeplatte deksels van deze kannen vindt men echter ook terug in Doornik, Ath en Bergen, drie Waalse steden die in de nabijheid van Valenciennes gelegen zijn en dus ongetwijfeld dezelfde Vlaamse invloed hebben ondergaan.

Ook de kannen uit het vroegere hertogdom Brabant wijken deels af van deze hogerop in Nederland.



*Schenkkan, Brussel 19de eeuw.*



*Schenkkan, Antwerpen 19de eeuw.*



*Schenkkan, Amsterdam 18de eeuw.*



Kannen van het zogenaamde Jan Steentype komen dan weer bij ons niet voor. Deze kannen werden zo genaamd omdat ze nogal eens voorkomen op de schilderijen van de 17de-eeuwse Leidense schilder Jan Steen. Dit type vindt men dan juist wel veel in Nederland en Duitsland, Zwitserland (Stegkanne) en Oostenrijk.



*Zogenaamde Jan Steenkan. Nederland.*

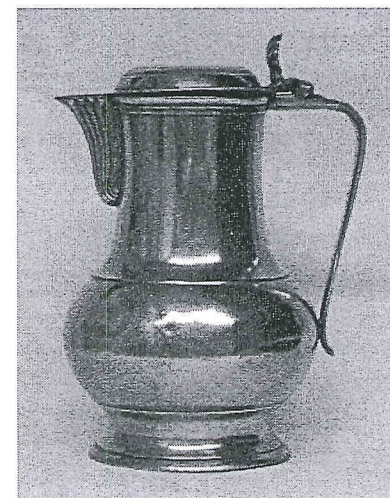
Het is zeker niet zo, dat na de afsplitsing van Frans-Vlaanderen en na de scheiding van de Noordelijke en de Zuidelijke Nederlanden, elke streek nu onmiddellijk eigen nieuwe vormen ging ontwikkelen. De oude vormen en stijlen werden gewoon verder doorgebruikt en dit tot in de 19de eeuw, toen het tin stilaan verdrongen werd door het veel goedkopere aardewerk.

Het is pas met het opkomen van de Art Nouveaustijl dat opnieuw echte nieuwe vormen ontwikkeld werden, maar dan waren er in Ieper allang geen tinnegieters meer.

De Ieperse schenkkanen zijn terug te brengen tot twee types:

- a. Balustervormig met een duidelijk uitspringende lijst tussen de hals en het lichaam en met een hooggewelfd, geprofileerd en afgevlakt deksel. 18de - 19de eeuw.*

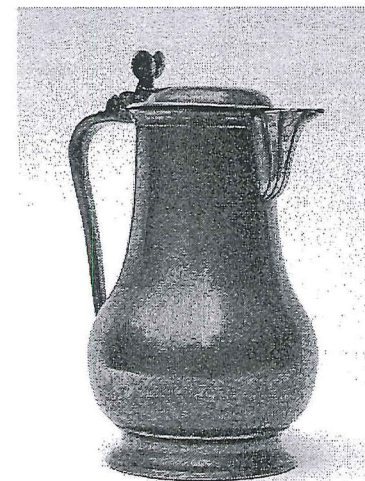
Deze vorm vindt men enkel terug in Ieper.



*Balustervormige schenkan uit Ieper.*

- b. Peervormig lichaam waarbij de ronding van de buik kan verschillen van kan tot kan. 18de - 19de eeuw.*

Dergelijke vorm vindt men in bijna ieder tincentrum terug.



*Peervormig lichaam bij een Ieperse schenkan.*

Kannen, geheel of gedeeltelijk in reliëf gemaakt, zijn ook eerder zeldzaam. Men treft ze in Vlaanderen alleszins minder aan dan in de ons omringende landen, maar uit Ieper zijn er toch een paar gekend.



*Ieperse reliëfkan.*

### 3. Koffiekannen

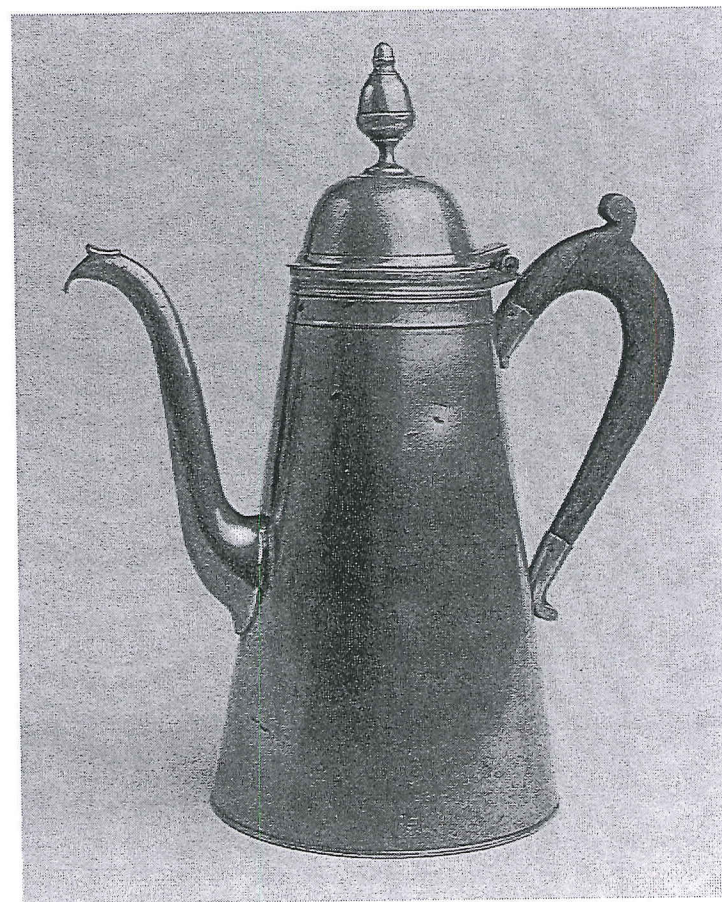
Een voorwerp dat wij bijna typisch Vlaams zouden durven noemen, is de koffiekkan.

Door de scheiding van de zuidelijke en de noordelijke Nederlanden, ontstond er ook een scheiding in het gebruik van het dagelijkse bakje troost. Het gebruik van koffie hield de overhand in Vlaanderen, maar Nederland hield het meer bij thee.

Theekannen vindt men over geheel Europa, maar koffiekannen haast uitsluitend in het huidige Vlaanderen en in Noord-Frankrijk.

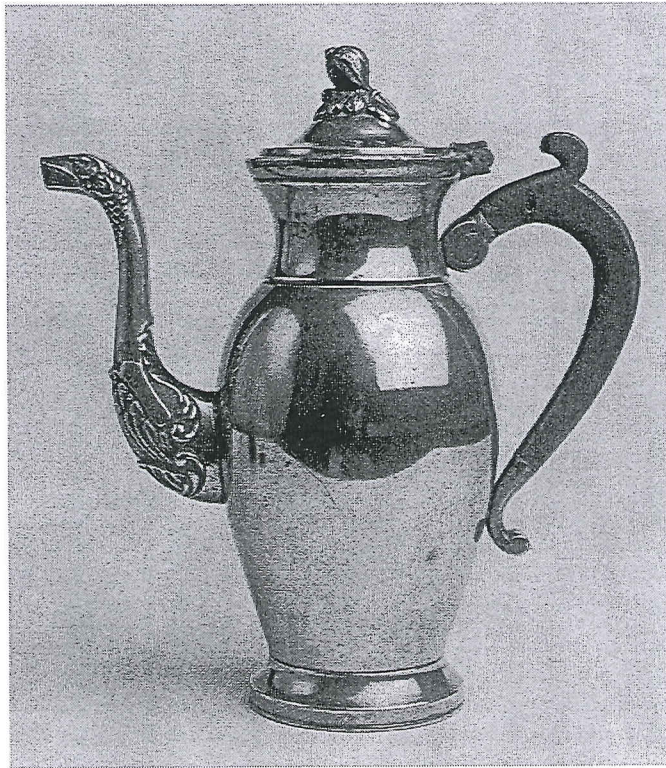
Grosso modo kan men ze indelen in drie modellen:

*a. Conisch, naar boven toe vernauwend lichaam, zonder versiering.*



*Brusselse koffiekkan, conische vorm.*

b. Eivormig lichaam, waarvan de giettuit en het deksel meestal wel versieringen dragen.



*Leuvense koffiekkan, eivormig lichaam.*

c. Het zo geheten Maraboutmodel dat gekenmerkt is door een peervormig lichaam en een heel speciale giettuit.

De eerste en de tweede vorm overheersen in wat vroeger het hertogdom Brabant was (Brussel, Mechelen, Tienen, Turnhout, maar ook Luik en enkele Duitse centra). Marabouts vindt men in Gent en in Brugge. Nicolas Dechamps in Luik baseerde zich voor zijn koffiekannen hoofdzakelijk op het Brussels model, terwijl zijn schenkkannen eerder een Vlaamse vorm kregen. Ook hier weer duidelijk wederzijdse beïnvloeding.



*Zogeheten Maraboutkoffiekkan.*

Vlamingen die in de vorige eeuw naar de Verenigde Staten uitgeweken zijn hebben hun koffiekannen toen blijkbaar meegenomen: af en toe duikt er een op in een Amerikaanse verzameling.

Uit leper is eigenaardig genoeg, geen enkele koffiekkan gekend.

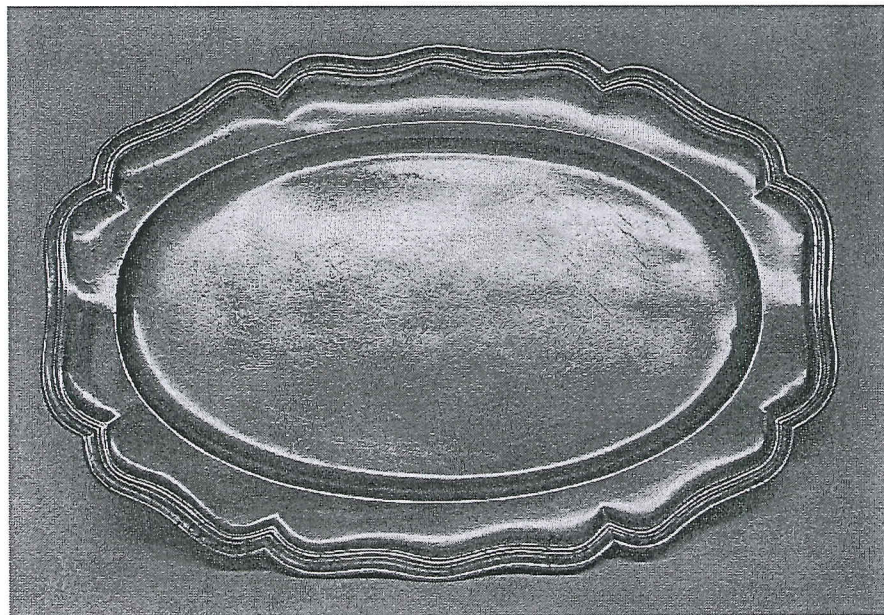
Kraantjeskannen, in Nederland soms ook koffiekkan genaamd, komen in onze streken weinig of niet voor maar zijn dan wel zeer populair in Nederland en Duitsland. Veel ervan zijn sierlijk beschilderd, ongetwijfeld met de bedoeling ze een beetje op porselein te laten lijken.



*Mooi versierde kraantjeskan uit Nederland.*

#### 4. Platwerk

Onder platwerk verstaan we alle soorten borden, schotels, dien- en presenteerbladen. Ze zijn ofwel rond, ofwel ovaal. De boord kan gewoon effen zijn, maar kan ook voorzien zijn van een geprofileerde rand. Verder kan de boord gelobd zijn, golvend, gekarteld of versierd met allerlei knorren. Al deze boorden en randen zijn zeker niet typisch voor een of ander streek, maar werden overal aangebracht naargelang de heersende stijlmode. Ook onder het Iepers tin vindt men ze allemaal terug.



*Ovale schotel met rand in Lod. XV-stijl. Ieper 18de eeuw.*

Een heel aparte vorm is die van de zogenaamde kardinaalschotels. Ze hebben een brede platte boord en lijken daardoor een beetje op een omgekeerde kardinaalshoed.

Onder de bewaarde Iepers tinnen voorwerpen bevinden zich drie van dergelijke schotels, waarvan één versierd is met een niet geïdentificeerd wapenschild.

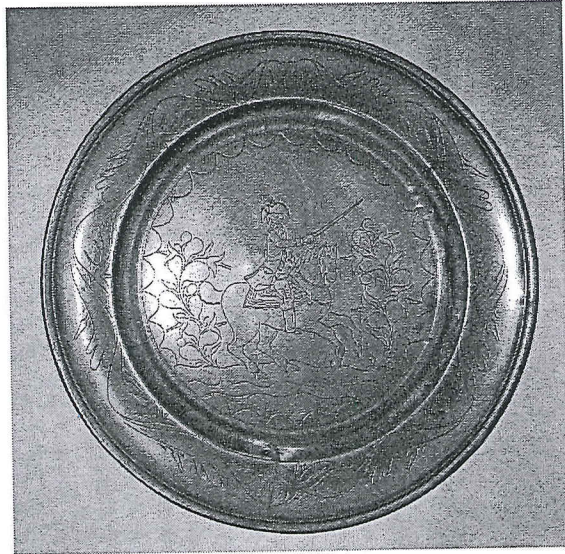


*Zeldzame Iepers kardinaalschotel.*

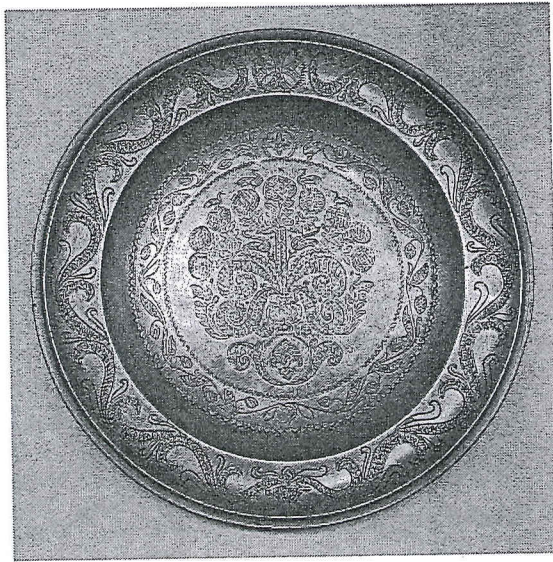
#### 5. Gegraveerde schotels

Een heel apart fenomeen is het voorkomen van gegraveerde schotels. Nergens treft men zoveel gegraveerde voorwerpen aan als in het vroegere graafschap Vlaanderen, en dan nog meest van al in de streek rond Brugge. In Antwerpen en Brussel zijn ze al veel zeldzamer, verder in Brabant en in Limburg komen ze nog minder voor.

Enkele van de mooiste gegraveerde schotels zijn ongetwijfeld in Brugge en Rijsel terug te vinden.



*Gegraveerde schotel uit Brugge.*



*Gegraveerde schotel uit Rijsel.*

Ook uit de streek van Gent en Ieper is nog heel wat gegraveerd tin bekend, maar dan vooral op schotels die als prijs werden geschonken aan de winnaars van een schutterswedstrijd, of van een of ander volksspel.

Meer naar het zuiden toe, in Frans-Vlaanderen treft men prachtige sierborden aan, gegraveerd als prijs voor de winnaars van de aldaar zeer populaire hanenkampen.



*Brugse prijschotel voor de winnaar van een hanenkamp.*



*Ieperse prijschotel bij hanenkampen.*

In Ieper en Rijsel gaf men nogal eens een sierschotel als huwelijksgeschenk: ze waren dan gegraveerd met twee vlamme harten en soms met de namen van het jonge koppel.

Zelfs bij de wijding van een priester werd soms een bord met een religieus geïnspireerde versiering geschonken.

Ook in enkele Waalse centra treft men gegraveerde voorwerpen aan. In Namen en Hoei zijn dit dikwijls schotels, versierd met kunstig uitgevoerde wapenschilden.



*Ieperse huwelijksschotel.*

De gravering op schotels met Ieperse tinmerken is over het algemeen niet van zeer hoge kwaliteit, zeker niet als men ze vergelijkt met wat in steden als Brugge en Rijsel werd vervaardigd.

#### 6. Schutterstin

Gegraveerde prijschotels van schuttersgilden zijn echter het talrijkst voorhanden. Zowel in het oude graafschap Vlaanderen als in het vroegere hertogdom Brabant komt men ze regelmatig tegen, hogerop echter niet meer.

Dat betekent niet dat er in de noordelijke Nederlanden geen schuttersgilden zouden bestaan hebben, maar het was er blijkbaar niet de gewoonte een gegraveerd stuk tin als prijs aan te bieden.

Ook in Ieper bestonden schuttersgilden en werden dus gegraveerde prijschotels uitgedeeld. Enkele exemplaren zijn bewaard gebleven.



*Schuttersbord. Iepers tin, 18de eeuw.*

## 7. Doopschotels

Andere voorwerpen die men buiten Vlaanderen zelden of nooit aantreft, zijn de doopschotels.

In vele Vlaamse contreien was het de gewoonte dat bij de doop van een boreling peter en meter elk afzonderlijk of gezamenlijk een versierde schotel als "vontegift" schonken. Op het plat van deze schotel werd een of ander passend bijbels tafereel gegraveerd en op de rand werd de naam van de peter, van de meter en van het doopkind aangebracht, meestal samen met de plaats en de datum van de geboorte.

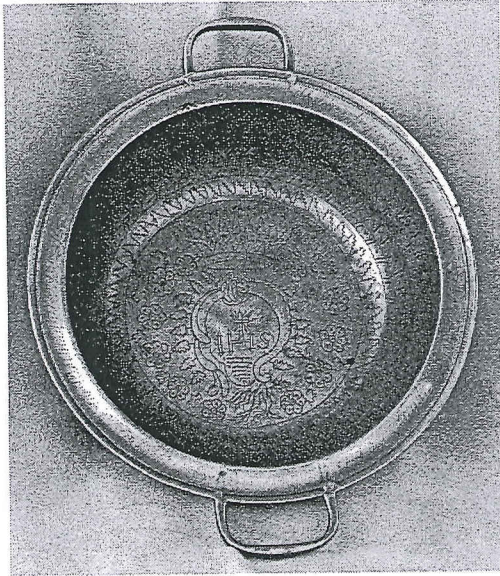
De overgrote meerderheid van deze doopschotels en zeker ook de mooiste, vindt men in Brugge en Gent. In Brussel en Mechelen komt men ze sporadisch tegen.



*Kunstig versierde doopschotel uit Brugge.*

In plaats van een schotel werd soms ook een gegraveerde groentekom als herinnering aan de doop gegeven.

Deze geschenken kregen vanzelfsprekend een ereplaats in de woning van het kind.



Doopkom als "vontegift" uit Brugge.



Detail van de rand van de Brugse doopkom.

Grosso modo kunnen we alle bestaande tinnen voorwerpen onderbrengen in drie grote categorieën:

- a. Huishoudelijk tin: borden, schotels, aardappel- en groentekommen, schenkkannen, koffie- en theekannen, bekers, bestek, suikerstrooiers, mosterdpotten, zoutvaatjes, papkommen, soepterrines, tafelkandelaars, inhoudsmaten, enz.
- b. Medisch tin: aderlatingskommen, bedkruiken, bedpannen, kamerpotten, medicijnlepels, zuigbekers, zuigflessen, clistere- en andere spuitjes, enz.
- c. Kerkelijk tin: kelken, monstransen, altaarkandelaars, ampullen, offerandeschotels, wijwatervaatjes, kruisbeelden, enz.

Dit betekent echter niet dat al deze voorwerpen in alle centra terug te vinden zijn en zeker niet in Ieper.

Het is een feit dat veel Iepers tin tijdens de Eerste Wereldoorlog verloren is gegaan. Maar toch is er een eigenaardige discrepantie tussen wat vandaag nog effectief bewaard is gebleven en wat we normaal gesproken zouden moeten terugvinden.

Om maar één voorbeeld te geven: we kennen meer dan een dozijn Ieperse theekannen, maar geen enkele koffiekann. In onze streken werd er nochtans veel meer koffie gedronken dan thee. Koffiekanen moeten dus ongetwijfeld bestaan hebben, maar waar zijn ze gebleven?

Voorlopig blijft dit nog een raadsel.

### C. DE MERKTEKENS

Het is vermoedelijk in de 12de eeuw, dat parallel met het veroveren van de stedelijke vrijheden, de eerste beroepsgilden ontstonden. Ze waren onderworpen aan een strenge en strikte reglementering met de bedoeling vooral elke fraude ten nadele van de bevolking te beteugelen.

Niettegenstaande iedere gilde en iedere stad haar eigen regels kon opleggen, kan men toch stellen dat voor de tinnegieters, het verplicht aanbrengen van merken in alle centra essentieel was. Het was de enige efficiënte manier om na te gaan welke tinnegieter het stuk had gemaakt en om de kwaliteit van de tinlegering te kunnen controleren.



Het is immers zo dat tin in zuivere toestand niet kan verwerkt worden, daarvoor is het te zacht en te buigzaam. Het moet met een ander metaal gelegeerd worden om het de nodige hardheid te geven. Vroeger voegden de tinnegieters daartoe bijna uitsluitend lood toe.

Aangezien lood minstens tienmaal goedkoper was dan tin en de producten per gewicht werden verkocht, was de verleiding groot om meer lood toe te voegen dan volgens de reglementen toegelaten was.

Maar lood is nu eenmaal schadelijk voor de gezondheid, terwijl tin dit niet is. Reeds vrij vroeg zag men in dat men de hoeveelheid lood in tinnen gebruiksvoorwerpen onder controle moest houden om loodvergiftiging te voorkomen.

Ieder stuk verplicht doen merken vooraleer het in de handel kwam, zodat men én de maker én de kwaliteit steeds kon controleren, was een efficiënte maatregel daartoe.

Op het niet naleven van deze merkplicht of het vervalsen van de merken stonden strenge straffen, maar dat wil nog niet zeggen dat er toen toch niet af en toe gesjoemeld werd.

Op Vlaams tin komen dan ook bijna altijd twee merken voor:

a. Het herkomstmerk: meestal het wapen of de patroonheilige van de stad met de initialen of de naam van de gieter. Onder de patroonheiligen vinden we o.a. Sint-Rombout te Mechelen, Sint-Pieter te Leuven, Sint-Michiël te Brussel, de Maagd van Gent...

Het herkomstmerk liet toe de maker van het stuk terug te vinden.

b. Het kwaliteitsmerk: een roos, een engel, een hamer, al of niet gekroond, en eveneens met de initialen van de tinnegieter.

De beste kwaliteit werd reeds vanaf de 15de eeuw gemerkt met de hamer. Later in de 16de eeuw werd de hamer als eerste kwaliteit meer en meer vervangen door de gekroonde Tudorroos.

Deze legering bevatte maximum 2 % koper of lood en werd altijd gebruikt voor het gieten van borden en schotels.

De tweede kwaliteit bevatte tussen 2,5 en 4 % lood en werd verder gemerkt

met de gekroonde hamer. Het diende meer voor het gieten van kannen en kommen.

Nog lagere kwaliteit kon gebruikt worden voor kandelaars, inktpotten, enz... en eigenaardig genoeg ook voor kinderspeelgoed. Blijkbaar hield men er geen rekening mee dat kinderen vaak speelgoed in de mond nemen.

In enkele steden werd de roos verdrongen door het engelenmerk.

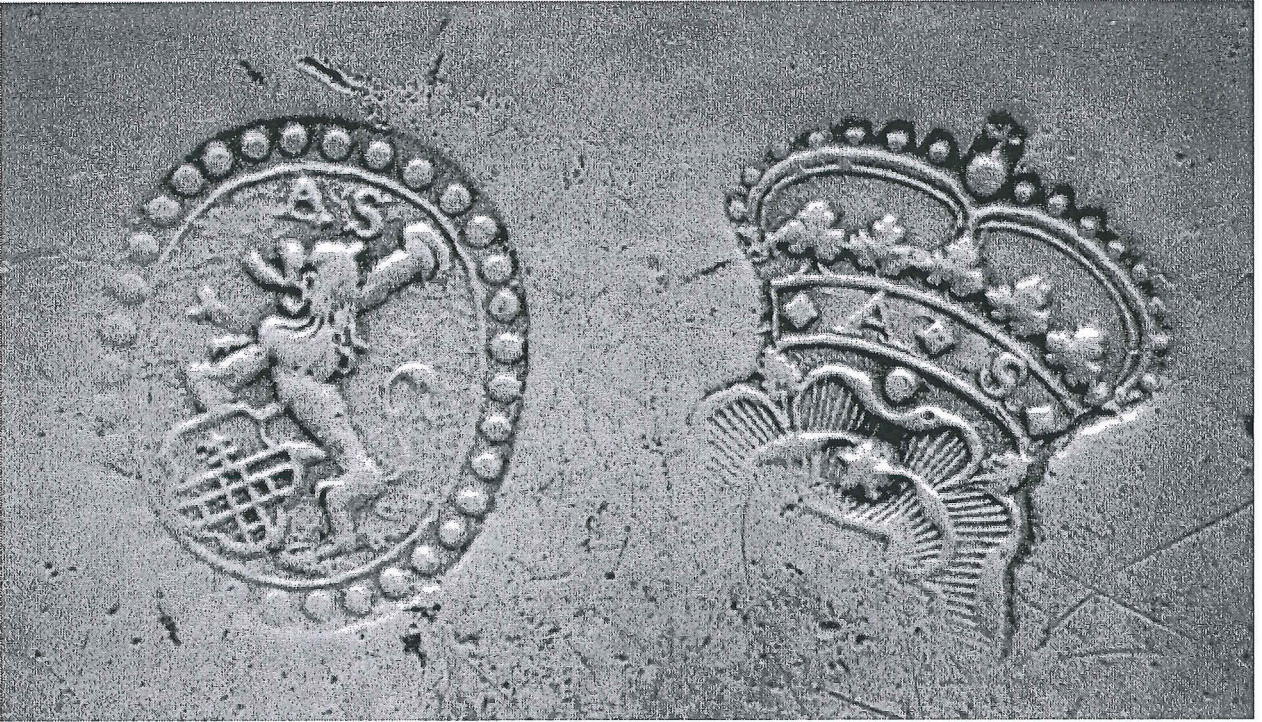
We vinden dit engelenmerk terug in de Nederlanden, Frankrijk, Duitsland en Centraal-Europa tussen de 17de en de 19de eeuw. Bij ons komt het voor o.a. te Kortrijk, Antwerpen, Leuven, Oudenaarde, Geel, Dendermonde en Ieper.

Door het aanbrengen van kwaliteitsmerken poogde men dus enige duidelijkheid te scheppen in de kwaliteit van het gebruikte tin, wat meestal neerkwam op het controleren van de hoeveelheid lood die werd toegevoegd.

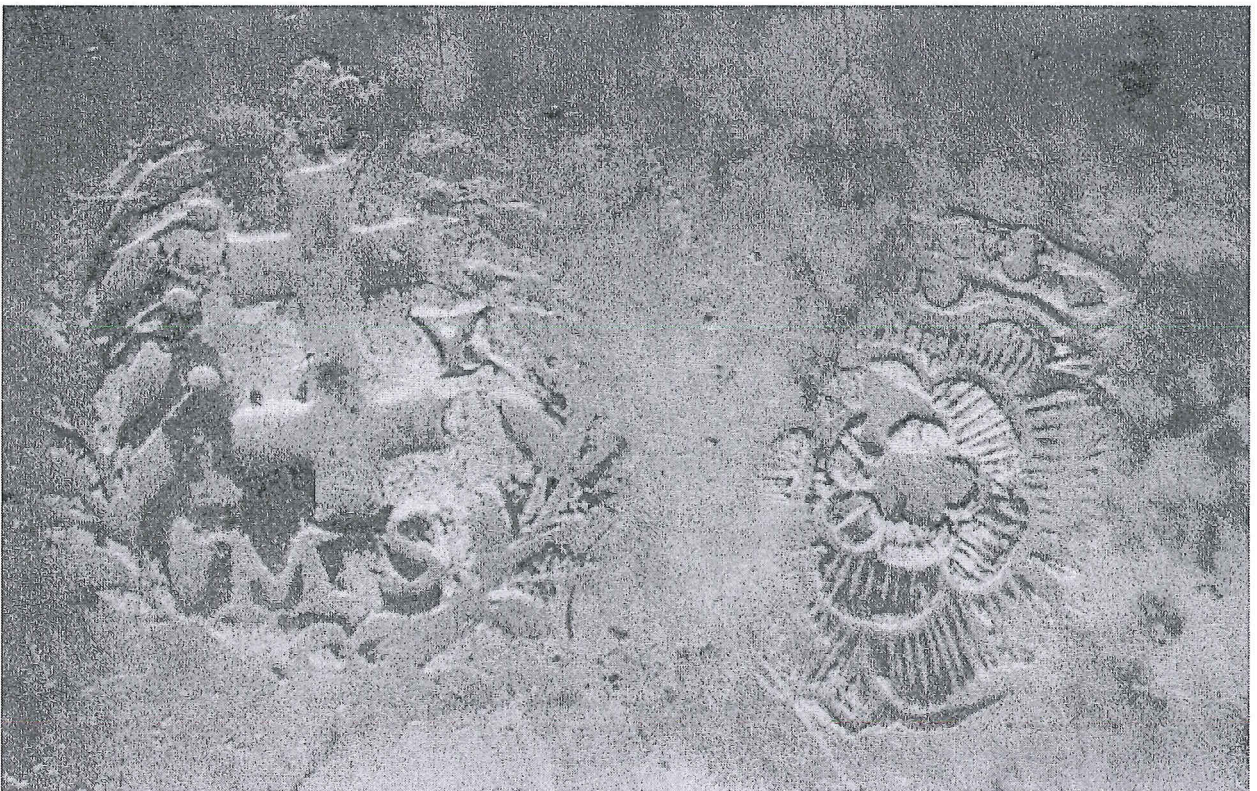
Het viermerk, dat in vele streken waaronder ook Nederland, vanaf de 17de-18de eeuw zeer in zwang was, is op Vlaams tin totaal onbekend op één uitzondering na: het viermerk van A. van Gastel uit Turnhout.

Op Iepers tin kan men hoofdzakelijk volgende typerende tinmerken terugvinden:

- a. Het stadswapen van Ieper met de leeuw en de kanonloop, binnen een glad ovaal kader of een parelrand.
- b. Het Lotharings dubbel kruis, zonder de leeuw maar omgeven door een lauwerkrans en met de stadsletter Y.
- c. De gekroonde roos.
- d. De gekroonde hamer.
- e. Een engel in een cartouche.



*Stadswapen van Ieper en gekroonde roos met initialen van de tinnegieter.*



*Lotharings dubbel kruis en Y van Ieper, en gekroonde roos met initialen.*

#### D. BESLUIT

Met deze enkele beschouwingen over het Vlaamse tin, hoe onvolledig en oppervlakkig ook, hebben we gepoogd de historische band die van oudsher bestaat tussen de noordelijke en de zuidelijke Nederlanden, even in herinnering te brengen.

En daarbij hebben we ons best gedaan om het antieke tin, en dan vooral het Iepers tin, een beetje uit de vergeethoek te halen.

In deze tijd waarin de interesse voor alles wat erfgoed is een duidelijke heropbloei kent, verdient ook het ambachtelijke tin zeker opnieuw onze aandacht. Het identificeren van de merktekens, waardoor we kunnen achterhalen wat de herkomst is van een tinnen voorwerp, is daarbij een boeiende bezigheid.

Heel wat tinliefhebbers in Vlaanderen en Nederland hebben zich daarom al verenigd in de 'Vlaamse Tinvereniging', die als doel heeft "de verspreiding van de kennis van het tin en de eruit gemaakte voorwerpen, in de ruimste zin van het woord".

Lezers die iets meer willen weten over tinnen voorwerpen in hun bezit, of die lid willen worden van de 'Vlaamse Tinvereniging' kunnen gerust contact opnemen met de schrijver van dit artikel.

[pierre.wullus@skynet.be](mailto:pierre.wullus@skynet.be)

Ieper, september 2009.



AUTEUR VAN HET NUMMER :

PIERRE WULLUS, DIKSMUIDSESTRAAT 63, 8900 IEPER

DE REDACTIE : P.A. VLEESHOUWERSSTRAAT 11, 8900 IEPER



MALOULAAN 35 8900 IEPER  
**057 20 15 51**

**KOPIEËN**  
DIGITAAL PRINTEN  
KLEUR & ZWART/WIT

COMMUNIE  
GEBORTE  
HUWELIJK  
JUBILEUM

**DRUKWERK**  
GROOT FORMAAT  
PRINTEN

CARTRIDGES EN TONERS  
goedkoopste van de streek  
PLASTIFICEERMACHINES  
PAPIERVERNIETIGERS  
SNIJMACHINES

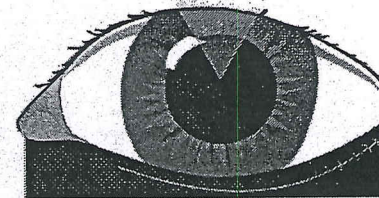
GROTE KEUZE PAPIER EN OMSLAGEN

PRINTDELEYE@SKYNET.BE DURNEZDELEYE@SKYNET.BE

publiciteitsontwerpen  
die in het oog springen

webdesign :  
uw aanwezigheid op het Internet wordt opgemerkt

communiceer efficiënt :  
onze **multimedia-producties** effenen de weg



**SPRING**  
Produkties

**publiciteit die in het oog springt**

SPRING Produkties • Brugseweg 15 • 8900 IEPER • telefoon: 057/20.96.96  
e-mail: [spring.produkties@skynet.be](mailto:spring.produkties@skynet.be) • website: [www.spring-produkties.be](http://www.spring-produkties.be)

neem zeker eens een kijkje op onze vernieuwde website :  
[www.spring-produkties.be](http://www.spring-produkties.be)