

BIE

CENTRE LIEGEOIS DE FORMATION PERMANENTE DES CLASSES MOYENNES A.S.B.L.

ETAINS RELIGIEUX DANS LA REGION DE LIEGE

par Lilla LAZZARI

Mémoire présenté au Centre Liégeois de Formation Permanente des Classes Moyennes en vue de l'obtention du diplôme d'antiquaire.

1986 - 1987

Je tiens à exprimer à Monsieur Maurice LORENZI, toute ma gratitude et mes plus sincères remerciements pour ses nombreux conseils, et tout particulièrement pour l'aide apportée dans la remise en ordre des idées et des documents rassemblés pour mener à bien ce travail.

Mes remerciements vont aussi à Messieurs les Abbés de chaque église visitée, à l'I.R.P.A. et à la bibliothèque d'Histoire de l'Art de l'Université de Liège pour l'information et les documents qu'ils ont mis à ma disposition.

LAZZARI Lilla - Août 1987

I - INTRODUCTION :

A la base de mon choix, il y a probablement le fait que l'intérêt général pour les étains religieux est peu répandu et méconnu. Faisant partie intégrante de la richesse du patrimoine artistique d'art religieux belge, j'ai eu l'envie d'y porter mon attention. Je me suis donc efforcée d'entreprendre l'étude et la typologie des objets de culte en métal vil, qui malgré leur aspect modeste me paraissaient intéressants.

Ces pièces sont réparties dans les églises, les musées et les collections particulières. Vu le temps imparti pour réaliser cette étude, je me suis limitée aux édifices religieux.

Pour mener à bien le présent travail, j'ai dû, au départ, passer de nombreuses heures à rechercher, église par église, dans un rayon de 40 kilomètres, les objets répertoriés ou non dans mon inventaire, réalisé à l'aide du "Répertoire photographique du mobilier des sanctuaires de Belgique" (éd. I.R.P.A. Bruxelles).

Pour les pièces disparues, il ne me restait qu'à transposer ma recherche sur le plan bibliographique. Cet ouvrage rassemblant peu de pièces poinçonnées, j'en ai adjoint un bon nombre qui ne le sont pas.

Les inscriptions de ces objets font parfois connaître le donateur et la destination. Quant aux marques, elles font office de poinçon de la cité, d'aloï ou de maître. Les dates inscrites rappellent une acquisition ou elles commémorent des donations.

II - LES ATELIERS :**LES MAITRES ET LEUR MARQUE****REPertoire ONOMASTIQUE****ATELIER DU MAITRE G.B. (Bruxelles ?)**

Maître non identifié

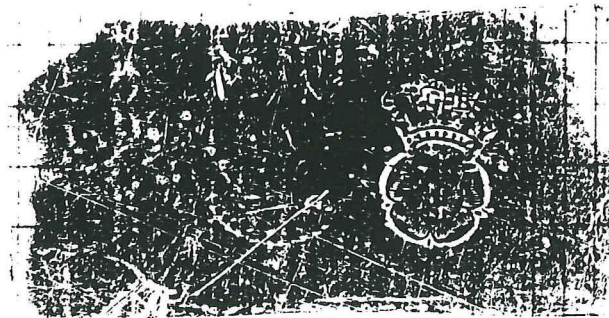
MARQUE**Poinçon 1 : Rose couronnée.**

Hauteur : 2,3 cm.

Largeur : 1,5 cm.

Rose avec point en coeur et trois rangées de cinq pétales; le bandeau orné de perles est surmonté de trois trèfles et de demi-trèfles; la couronne à quatre arceaux perlés, contient les initiales G.B.

Trace d'un deuxième poinçon : St-Michel ?

**ATELIER DU MAITRE A.D. (supposé A. DAIWAIL)**

A. DAIWAIL acquiert la maîtrise en 1745; en 1770, il occupe un magasin dans la rue du Pont, en association avec les maîtres Evrard et Englebert.

MARQUE**Poinçon 1 : cartouche.**

Hauteur : 0,3 cm.

Largeur : 0,6 cm.

Un cartouche rectangulaire contenant les initiales A.D.



ATELIER DU MAITRE (L ?) D

Maître non identifié.

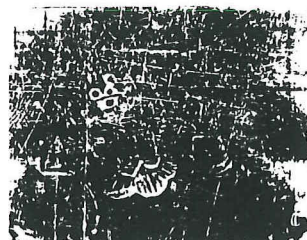
MARQUE

Poinçon 1 : Rose couronnée.

Hauteur : 1,7 cm.

Largeur : 2,5 cm.

Rose à deux rangées de pétales sommée d'une couronne perlée et accostée des initiales (L ?) D.

ATELIER DES MAITRES NICOLAS DESCHAMPS (Liège)

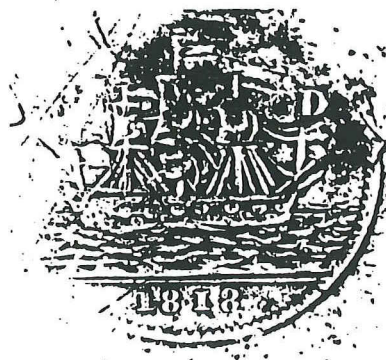
Famille d'artisans, un certain N. Deschamps était déjà en activité avant 1758. Un autre membre de la famille N. Deschamps II acquiert la maîtrise en 1762 et N. Deschamps III commence sans doute à exercer le métier à partir de 1818.

MARQUE DE N. DESCHAMPS III

Poinçon 1 : Marque à la frégate.

Diamètre : 2,1 cm.

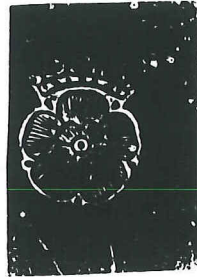
Dans une marque circulaire au bord dentelé, une frégate, voiles dépliées, est flanquée des initiales N.D; dans le bas de la marque, on lit le millésime 1818.



Poiçon 2 : Rose couronnée.

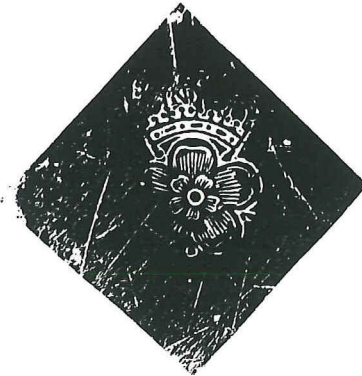
Hauteur : 2,5 cm.

Rose avec point en coeur et deux rangées de cinq pétales; le bandeau orné d'olives et de perles alternées, est surmonté de trois feuilles trilobées et de deux demi-feuilles; la couronne, à quatre arceaux ornés de perles, contient les initiales N.D.

Poinçon 3 : Rose couronnée.

hauteur : 2,5 cm.

Rose avec point en coeur et deux rangées de cinq pétales; le bandeau orné d'olives et de perles alternées, est surmonté de trèfles; la couronne, à quatre arceaux est ornée de perles et contient les initiales N.D.

ATELIER DE C. FALLOISE (Bruxelles)

MARQUE

Poinçon 1 : Marque à l'ange.

Hauteur : 2 cm.

Largeur : 1,6 cm.

Dans un écu, l'archange Michel, debout, de face, tient de la main droite l'épée dressée et de la main gauche une balance.



Poinçon 2 : cartouche.

Hauteur : 0,5 cm.

Longueur : 2,2 cm.

Dans un cartouche rectangulaire, on lit C. FALLOISE.



ATELIER DU MAITRE J.G. (Liège ?)

Maître non identifié. Il commence son activité probablement en 1821.

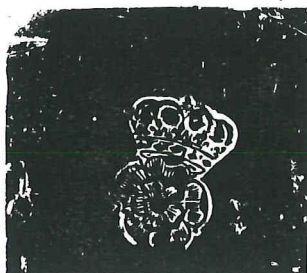
MARQUE

Poinçon 1 : Rose couronnée.

Hauteur : 2,2 cm.

Largeur : 1,5 cm.

Rose avec point en coeur et deux rangées de cinq pétales; le bandeau, orné de losanges est surmonté de trois feuilles de lys et de deux demi-fleurs. La couronne à quatre arceaux, sommée d'une fleur de lys contient les initiales J.G.



ATELIER DE E. GILMAN (Liège)

Evrard Gilman acquiert la maîtrise en 1720.

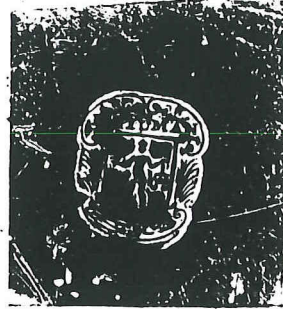
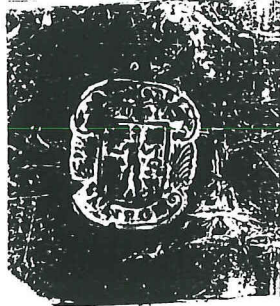
MARQUE

Poinçon 1 : Marque à l'ange.

Hauteur : 2 cm.

Largeur : 1,7 cm.

Dans un écu, un ange nu, debout et de face tient de la main droite une épée levée et de la main gauche une balance; l'écu est accosté de palmes et cerné en haut et en bas d'une banderolle; on lit au-dessus: E. GILMAN et en-dessous: A. LIEGE.



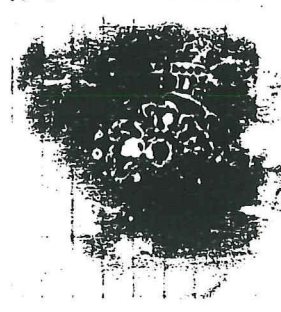
ATELIER DU MAITRE J. D. L. (Bruxelles)

MARQUE

Poinçon 1 : Rose couronnée.

Hauteur : 2,5 cm. (?)

Rose avec point en coeur et une rangée de sept pétales; le bandeau perlé contient les initiales J.D.L. et est sommé de cinq feuilles trilobées.



Poinçon 2 : Marque à l'ange.

Diamètre : (?)

Dans un cercle bordé d'un perlé, l'archange Michel tient un objet dans chacune de ses mains. Il est accosté de la lettre D.



ATELIER DES MAITRES JOIRIS (Liège)

Cet atelier, installé rue des Mineurs a surtout fabriqué des chandeliers d'église. Le Maître "M.I." est en fait MATHIEU JOIRIS, baptisé à Liège en 1721, mort rue Ste-Marguerite en 1799. Il obtient la maîtrise en 1755.

Lui succède son fils, PIERRE JOSEPH JOIRIS, baptisé le 3 janvier 1759; atelier rue des Mineurs au n°548; mort le 3 mai 1826.

Lui succède son fils, ANDRE AUGUSTE JOIRIS, né à Liège le 26 septembre 1805; mort le 19 décembre 1837.

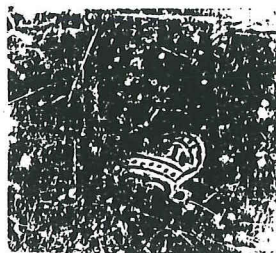
Lui succède son fils AUGUSTE JOSEPH VICTOR ALEXANDRE JOIRIS, né à Liège le 4 avril 1831; mort le 16 Septembre 1877.

MARQUE

Poinçon 1 : Rose couronnée.

Hauteur : 2,3 cm. (?)

Rose avec point en coeur et deux rangées de quatre pétales bilobés; le bandeau est orné de perles, la couronne à deux arceaux perlés contient les initiales, à gauche illisible, à droite J.



Poinçon 2 : Marque à l'ange.

Diamètre : 2 cm. (?)

Dans un cercle, un ange non ailé (?), debout, de face, tient une palme de la main gauche et un étendard (?) de la main droite. Il est accosté de rinceaux et on lit le millésime 1755.



Poinçon 3 : Cartouche.

Hauteur : 1,3 cm.

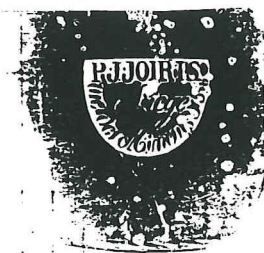
largeur : 1,7 cm.

Dans une marque en forme d'écu, une clef est entourée des mots : A. JOIRIS -
LIEGE. R. DES MINEURS. 8.

Poinçon 4 : Cartouche.

Hauteur : 1,3 cm.

Dans un cartouche en forme d'écu, on lit: P. J. JOIRIS, à Liège, rue des
Mineurs n°548.

Poinçon 5 : Cartouche.

Hauteur : 1,35 cm.

Largeur : 2,8 cm.

Dans un cartouche rectangulaire, fermé en haut et en bas par une frise de
rinçeaux, on lit : ETAIN D'ANGLETERRE.



Poinçon 6 : Cartouche.

Hauteur : 0,3 cm.

largeur : 1,5 cm.

Un cartouche rectangulaire contenant P. JOIRIS.



Poinçon 7 : Les mots : A LIEGE.

Hauteur : 0,4 cm.

largeur : 1,7 cm.



Poinçon 8 : Inscription : RUE DES MINEURS N°548.

Hauteur : 1,5 cm.

largeur : 5,8 cm.



ATELIER DES MAITRES HENRI MICHEELS (Liège)

De père en fils, depuis 1806, trois générations se sont succédées à la tête de cet atelier. Jean Henri Micheels, né à Maëstricht en 1777, épouse en 1802 Marie-Anne Lambertine Jaspas; ainsi Henri Micheels reprend-il à son nom, en 1806, l'atelier de feu son beau-père, situé rue Sur-Meuse.

C'est Jean Christophe Henri, son fils aîné, qui lui succède; né en 1803 et mort en 1870. Le dernier potier de la famille s'appelle Lambert Isidore Henri.

Né en 1839, il quitte la rue Sur Meuse pour s'installer rue de l'Agneau au n°7 jusqu'en 1892, quand il occupe le n°24 de la rue du Pont-d'Avroy. Il décède à Visé en 1904.

MARQUE

Poinçon 1 : Les mots : H. MICHEELS - LIEGE.

Hauteur : 0,2 cm.

Largeur : 1,9 cm.



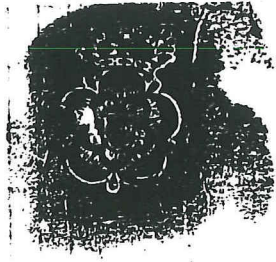
ATELIER DU MAITRE R.P. (Bruxelles)

MARQUE

Poinçon 1 : Rose couronnée.

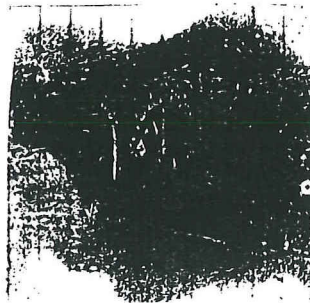
Hauteur : 2,3 cm.

Rose avec écu contenant les initiales R.P. en coeur et deux rangées de cinq pétales; le bandeau orné de petites croix et de perles alternées, est surmonté de trois feuilles trilobées et de deux demi-feuilles; la couronne divisée en quatre arceaux est ornée de perles.

Poinçon 2 : Marque à l'ange.

Hauteur : 2,5 cm.

Dans un écu bordé de perles, l'archange Michel tient l'épée de la main droite.

ATELIER DE B. WILMOTTE (Liège ?)

Maître non identifié, peut-être en activité à la fin du XVIII ème siècle ou au début du XIX ème.

MARQUE

Poinçon 1 : Cartouches.

Hauteur : 0,5 cm. ou 0,3 cm.

largeur : 4,7 cm. ou 3,7 cm.

Dans un cartouche rectangulaire, on lit : B. WILMOTTE.



III - LES OEUVRES :**TYPOLOGIE****BURETTES ET PLATEAUX**

Les burettes sont destinées à contenir chacune l'eau et le vin pour la messe.

1. BURETTES ET PLATEAU : Début du XIXème siècle.**Burettes :**

hauteur : 9 cm.

DESCRIPTION : Le corps en forme de bourse, lisse, repose sur un pied en forme de rosace (renouvelé en 1940, cuivré); large col verseur; l'anse en forme de S à l'envers, munie d'un petit poucier, est soudée à la pièce.

ETAT : Aspect très noir, nombreux petits enfoncements, le bec verseur de l'une est cassé.

Plateau oblong :

longueur : 30 cm.

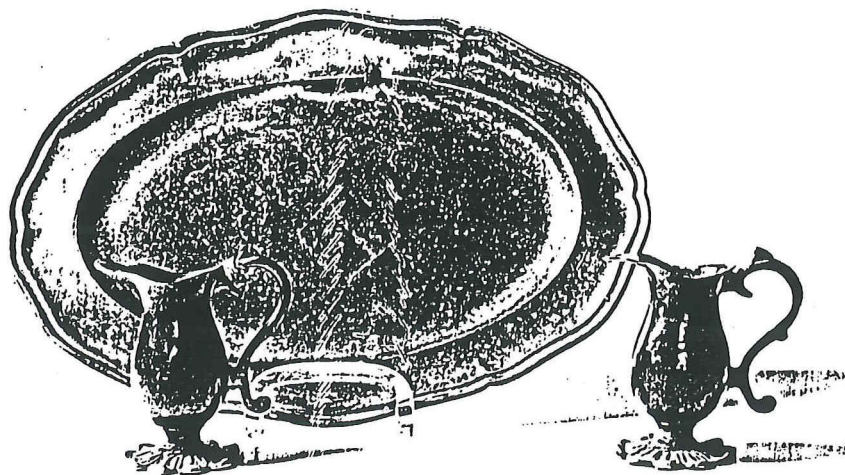
largeur : 21 cm.

MARQUE : Sous le fond.

(M) I ; à la rose (poinçon 1)

DESCRIPTION : Le marli légèrement relevé, finement mouluré, est chantourné en six lobes inégalement rythmés; gorge peu profonde; bassin plat.

ETAT : Aspect très noir, marli écrasé par endroits, sorte de losange avec médianes sur le fond du bassin; fente à l'intersection du marli et de la gorge.
Liers. Eglise St-Remy.



2. BURETTES ET PLATEAU

Burettes :

hauteur : une de 9,5 cm. l'autre de 9 cm.

DESCRIPTION : Le corps en forme de bourse, repose sur une base ronde; le col verseur est large et l'anse lisse.

ETAT : Aspect noirâtre, petits enfoncements et fissures; une des deux a l'anse resoudée.

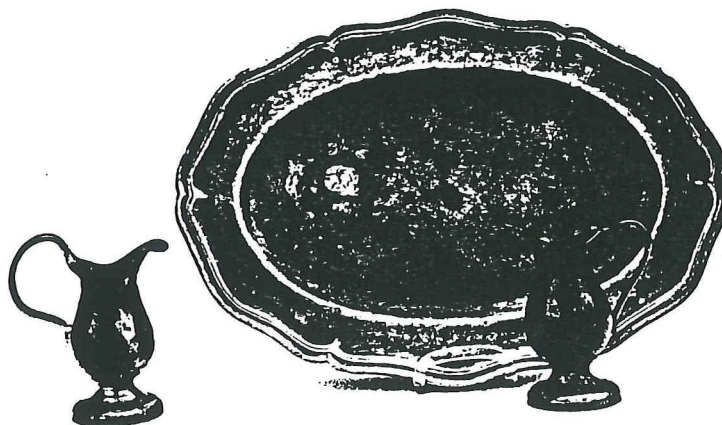
Plateau ovale :

longueur : 27,5 cm.

largeur : 19 cm.

DESCRIPTION : Marli mouluré et chantourné en six lobes, inégalement rythmés.

ETAT : Marli soulevé par endroits; maladie de l'étain et fentes. Evignée. Eglise Notre-Dame.



3. BURETTES : Début du XIXème siècle.

hauteur : 9,5 cm., l'autre plus en place.

DESCRIPTION : Forme semblable aux burettes n°2

ETAT : Aspect très noirâtre, petits enfoncements.
Fexhe. Eglise St-Remacle.



4. BURETTES

hauteur : 3 cm.

MARQUE : A l'intérieur, sur le fond. Diamètre 0,8 cm.
Dans un cercle perlé, un oiseau déploie ses ailes (?)



DESCRIPTION : Un corps en forme de lampe à huile avec bec verseur; l'anse sphérique avec poucier est soudée à la pièce.

ETAT : Taches, petits trous et griffes par endroits.
Fexhe. Eglise St-Remacle.

5. BURETTE ET PLATEAU : Début du XIXème siècle.

Burette :

hauteur : 9,5 cm.

DESCRIPTION : Forme semblable aux burettes n°4.

Plateau ovale :

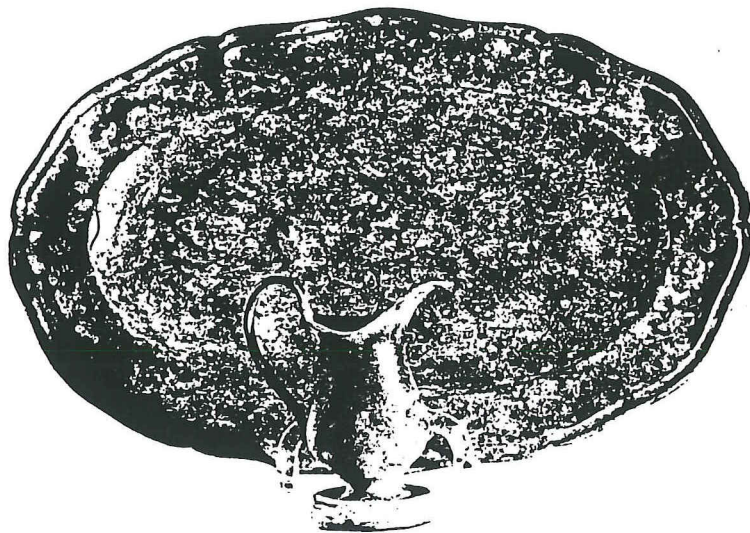
longueur : 30 cm.

largeur : 21 cm.

DESCRIPTION : Marli mouluré et chantourné en six lobes.

Plus en place.

Heure-le-Romain. Eglise St-Remy.



CALICES

L'Eglise n'a toléré l'étain pour les calices et les ciboires que dans les cas de pauvreté, et notamment, pour les communes peu fortunées.
Vases sacrés dans lesquels on verse le vin pendant le sacrifice de la messe.

6. CALICE

hauteur : 22,5 cm.

DESCRIPTION : Pied circulaire lisse, à plinthe droite. Tige balustre. Coupe lisse s'évasant vers le haut.

Plus en place

Berneau. Eglise St-Servais.



7. CALICE

hauteur : 22,7 cm.

Plus en place.

Mortier. Eglise St-Pierre.

CHANDELIERS

8. CHANDELIERS : Première moitié du XIXème siècle.

hauteur : 102 cm. sans pique.

Au nombre de six.

MARQUE : Sur le plateau.
P.J. JOIRIS; cartouche (poinçon 4)

DESCRIPTION : Chacun des trois pans du pied est décoré d'un médaillon lisse en forme de coeur, de rocailles et d'une fleur accotée de feuilles sur un fond perlé; les listels qui les séparent sont enrichis d'une feuille d'acanthé appliquée; la tige est munie de noeuds cannelés.

ETAT : Traces de soudure, de rouille et d'oxydation.
Liège. Eglise St-Pholien.

9. CHANDELIERS

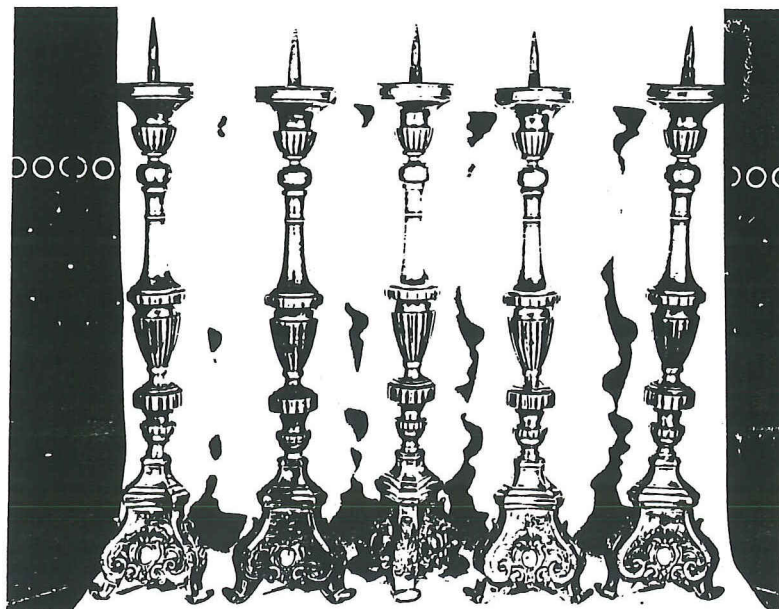
hauteur : 104 cm. sans pique.

Au nombre de six.

MARQUE : sur le plateau.
P.J. JOIRIS; cartouche (poinçon 4)

DESCRIPTION : Chacun des trois pans du pied est décoré d'un médaillon en forme de coeur, de rocailles et d'une fleur accotée de feuilles sur un fond perlé; une feuille d'acanthé est appliquée sur chaque listel séparant les pans du pied; la tige est munie de noeuds cannelés, de deux anneaux et d'un noeud lisse; bobèche cannelée vers le bas.

ETAT : Aspect très argenté, traces de soudure sur certains, plateau refait sur cinq d'entre eux.
Ramet. Eglise St-Pierre et Paul.



10. CHANDELIERS

hauteur : 89 cm. sans pique.

Au nombre de deux.

MARQUE : Sur le plateau.

P.J. JOIRIS; deux cartouches (poinçons 4 et 5)

DESCRIPTION : Extrémité des pieds se terminant par une ove appliquée. Chacun des trois pans est animé par un listel, une goutte et une coquille lisses, sur un fond d'écailles; les listeaux qui les séparent sont enrichis d'une feuille d'acanthé appliquée. La tige est munie de noeuds cannelés.

ETAT : Assez bon, quelques enfoncements sur le plateau et maladie de l'étain.
Liège, Eglise Ste-Foi.

11. CHANDELIERS

hauteur : 89 cm. sans pique.

Au nombre de quatre.

MARQUE : Sur le plateau.

P. JOIRIS; trois cartouches (poinçons 6, 7 et 8)

DESCRIPTION : Chacun des trois pans du pied, terminé par une ove, est décoré d'un listel, d'une goutte et d'une coquille lisses sur fond d'écailles; les listeaux qui les séparent sont lisses; la tige est munie de noeuds dont le principal est formé de feuilles d'acanthé.

ETAT : Traces de soudure, enfoncements et taches d'oxydation.
Liège. Eglise Ste-Foi.

12. CHANDELIERS : Premier tiers du XIXème siècle.

hauteur : 66,5 cm. sans pique.

Au nombre de six.

MARQUE : Sur le plateau.

B. WILMOTTE; cartouche (poinçon 1)

DESCRIPTION : Le pied triangulaire est supporté par trois griffes; chaque pan est orné de godrons et d'une feuille stylisée. La tige est munie d'un noeud cannelé et de trois anneaux; bobèche en partie cannelée.

ETAT : Aspect grisâtre, coins resoudés; ont subi de fortes réparations.
Visé. Eglise Notre-Dame du Carmel.

13. CHANDELIERS

hauteur : 57,5 cm.

Au nombre de quatre

MARQUE : Sur le plateau.

P.J. JOIRIS; deux cartouches (poinçons 4 et 5).

DESCRIPTION : Le pied triangulaire est supporté par trois ives; chaque face est décorée d'un médaillon en forme de coeur, de rocailles, d'une coquille et de deux fleurettes sur un fond grenu. Les listels qui les séparent ont une feuille d'acanthé appliquée. La tige est munie de noeuds cannelés; bobèche assez plate.

ETAT : Peints en doré, un des quatre est très abîmé, nombreuses fentes et soudures.

Jupille. St-Amand.

14. CHANDELIERS

hauteur : 50 cm. sans pique.

Au nombre de six.

MARQUE : Sur le plateau.

P.J. JOIRIS; deux cartouches (poinçons 4 et 5).

DESCRIPTION : Semblable aux chandeliers n°13, mais se distingue par le noeud formé de six feuilles d'acanthé moulées à même la pièce.

ETAT : Aspect noirâtre, taches blanches par endroits.
Evegnée. Eglise Notre-Dame.



15. CHANDELIERS : Début du XIXème siècle.

hauteur : 49,5 cm.

Au nombre de six.

MARQUE : Sur le plateau.

P.J. JOIRIS; deux cartouches (poinçons 4 et 5).

DESCRIPTION : Chacune des trois faces du pied est décorée d'un médaillon en forme de cœur, de rocailles, d'une coquille et de deux fleurettes sur un fond grenu. La tige est munie de noeuds cannelés et d'un noeud annelé. Une feuille d'acanthé est appliquée à chaque listel séparant les pans du pied.

ETAT : Aspect grisâtre, certaines soudures; l'un des six est fendillé par endroits. Aywaille. Eglise Notre-Dame.



16. CHANDELIER : Troisième quart du XIXème siècle.

hauteur : 110 cm.

MARQUE : Sur le plateau.
P.J. JOIRIS; cartouche (poinçon 4).

DESCRIPTION : Semblable au n°9.
Plus en place.
Liège. Eglise Ste-Marguerite.



17. CHANDELIERS

hauteur : 70 cm. sans pique.

Au nombre de deux.

MARQUE : sur le plateau.
P.J. JOIRIS; poinçon 4.

DESCRIPTION : Semblable au n°10.

ETAT : Aspect grisâtre, petits trous par endroits; une feuille d'acanthé cassée sur l'un des deux.
Bassenge. Eglise St-Pierre.

18. CHANDELIERS : Moitié du XIXème siècle.

hauteur : 59 cm. sans pique.

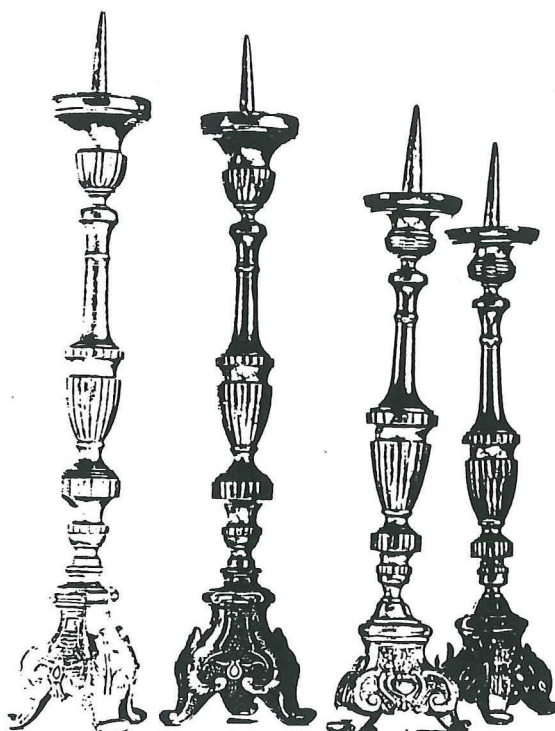
Au nombre de deux.

MARQUE : Sur le plateau.

P.J. JOIRIS; cartouches (poinçons 4 et 5).

DESCRIPTION : Chaque pan du pied est décoré d'un médaillon en forme de coeur lisse, sommé d'une palmette, de rocailles, d'une coquille et de deux fleurons sur un fond grenu; Les listels qui les séparent ont une feuille d'acanthé appliquée. La tige est munie de noeuds cannelés et d'un noeud annelé.

ETAT : Aspect grisâtre; soudures, fentes et petits trous par endroits.
Bassenge. Eglise St-Pierre.

19. CHANDELIERS

hauteur : 30 cm. sans pique.

Au nombre de deux.

MARQUE : Sur le plateau.

P.J. JOIRIS; cartouches (poinçons 4 et 5)

DESCRIPTION : Chaque pan du pied est orné d'une palmette, et surmonté d'une coquille sur fond grenu; les listels qui les séparent ont une feuille d'acanthé appliquée. La tige est munie de noeuds cannelés.

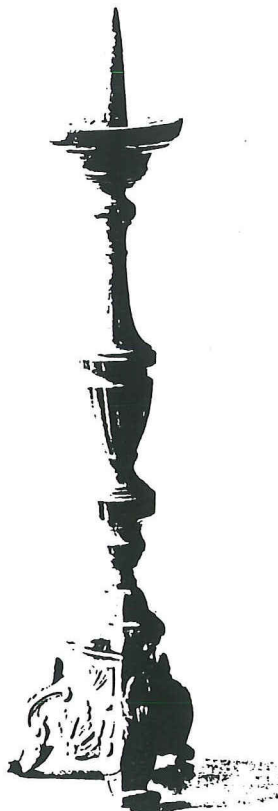
ETAT : Aspect noirâtre; soudure au niveau de la tige sur l'un d'eux.
Saint-andré. Eglise St-André.

20. CHANDELIERS : Troisième quart du XIXème siècle.

hauteur : 46 cm.

MARQUE : Sur le plateau.
P.J. JOIRIS; cartouche (poinçon 4)

DESCRIPTION : Semblable au n°19.
Plus en place.
Heure-le-Romain. Eglise St-Remy.

21. CHANDELIERS

hauteur : 89 cm. sans pique.

Au nombre de trois.

DESCRIPTION : Chaque pan du pied est orné d'un médaillon en forme de coeur lisse, de rocailles sur un fond grenu; les listels qui les séparent sont lisses. La tige est munie d'un noeud formé de trois grosses feuilles; bobèche en partie cannelée.

ETAT : Soudures sur certains chandeliers.
Melen. Eglise St-Job.

22. CHANDELIERS

hauteur : 75 cm. sans pique.

Au nombre de quatre.

DESCRIPTION : Chaque pan du pied est animé par un listel, une goutte et une coquille lisses sur un fond d'écailles; les listeaux qui les séparent sont ornés d'une feuille d'acanthé appliquée. La tige est munie de noeuds cannelés, de feuilles d'acanthé; bobèche décorée de godrons.

ETAT : Aspect noirâtre, quelques soudures.
Melen. Eglise St-Job.

23. CHANDELIERS

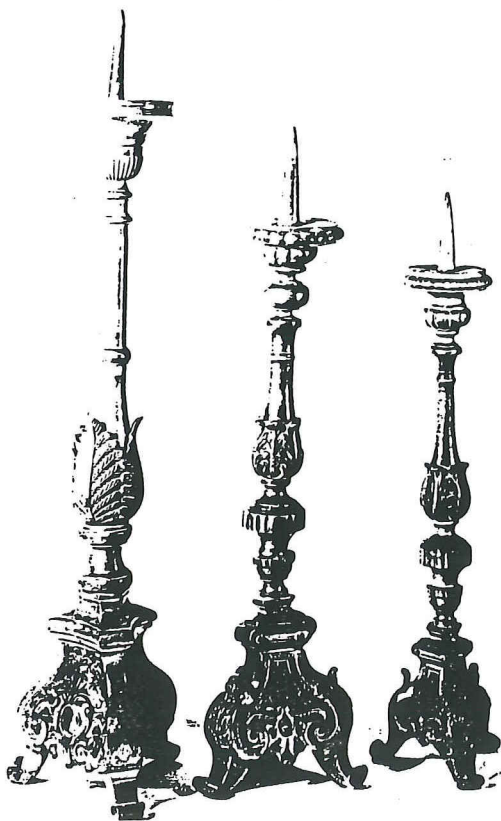
hauteur : 66 cm. sans pique.

Au nombre de six.

MARQUE : Sur le plateau.
P.J. JOIRIS; cartouches (poinçons 4 et 5)

DESCRIPTION : Semblable au n° précédent mais se distingue par la bobèche formée différemment.

ETAT : Aspect noirâtre.
Melen. Eglise St-Job.



24. CHANDELIERS : Premier tiers du XIXème siècle.

hauteur : 78 cm. sans pique.

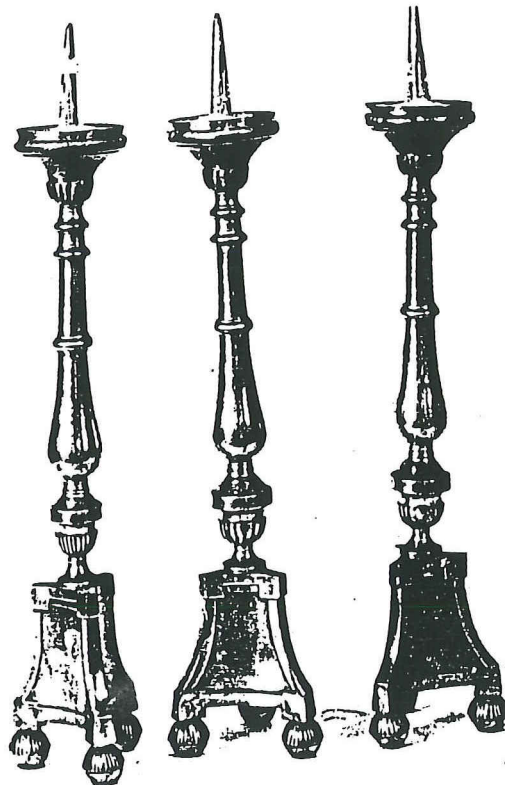
Au nombre de six.

MARQUE : Sur le plateau.

B. WILMOTTE; cartouche (poinçon 1)

DESCRIPTION : Le pied triangulaire est supporté par trois boules en partie cannelées; les trois faces sont lisses. La tige balustre est ornée de noeuds côtelés et d'anneaux lisses.

ETAT : Aspect grisâtre; soudures et éclaboussures sur certains d'entre eux.
Allieur. Eglise St-Remy.



25. CHANDELIERS

hauteur : 103 cm.

Au nombre de cinq.

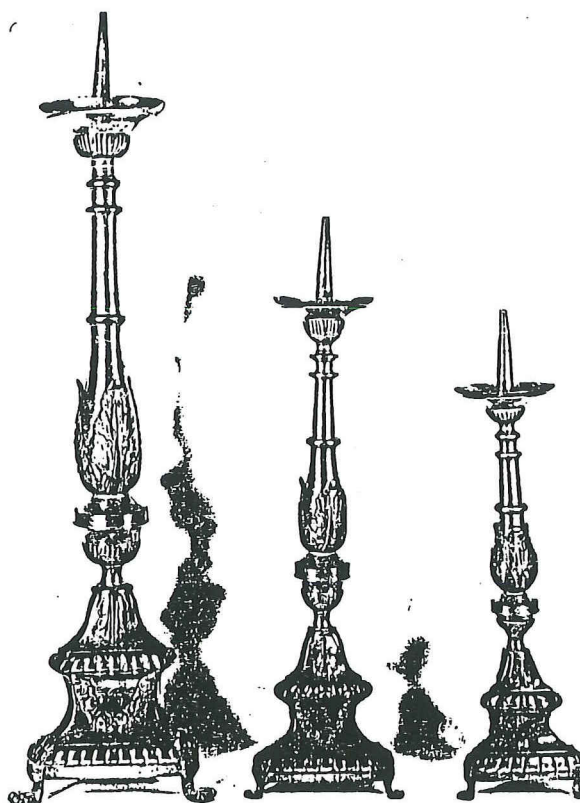
MARQUE : Sur le plateau.

B. WILMOTTE; cartouche (poinçon 2)

DESCRIPTION : Le pied triangulaire est supporté par trois griffes; chaque pan est orné de deux frises de godrons, d'une guirlande de roses, et sommé d'une feuille d'acanthé renversée. la tige est munie de noeuds dont le principal est formé de feuilles.

ETAT : Aspect grisâtre; traces de soudure sur certains.

Awans. Eglise Ste-Agathe.



26. CHANDELIER : Premier tiers du XIXème siècle.

hauteur : 77 cm.

MARQUE : sur le plateau.

B. WILMOTTE; cartouche (poinçon 1).

DESCRIPTION : le pied triangulaire est supporté par trois boules en partie cannelées; une face est ornée du Delta mystique, la deuxième de la Vierge et la troisième n'a plus d'ornement. La tige est munie de noeuds dont le principal est formé de feuilles d'acanthé.

ETAT : Boules assez usées; soudures.

Retinne. Eglise Ste-Julienne.

27. CHANDELIERS : Premier tiers du XIXème siècle.

hauteur : 55 cm. sans pique.

Au nombre de quatre.

MARQUE : Sur le plateau.

B. WILMOTTE; cartouche (poinçon 1)

DESCRIPTION : Semblable au n° précédent, mais les faces sont ornées de l'Aigle (St-Jean), du Delta mystique et de l'Ange (St-Matthieu). Inscription sur le plateau : " CONFRERIE DE MARIE A RETINNE 1843 ".



ETAT : Un des quatres a perdu une boule supportant le pied.
Retinne. Eglise Ste-Julienne.

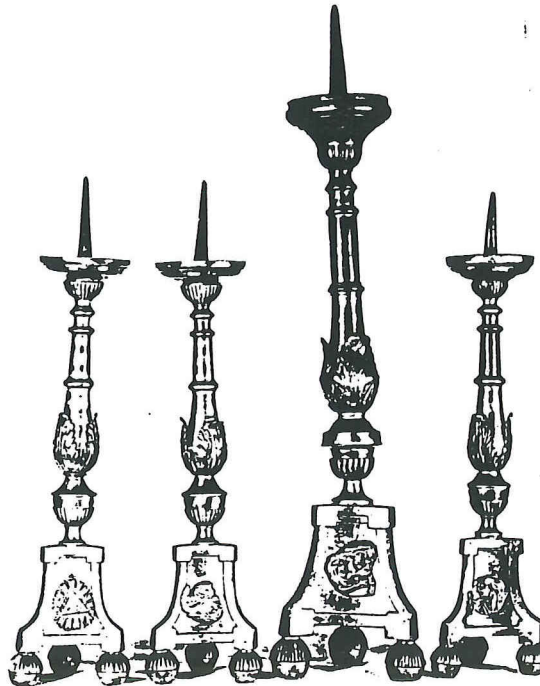
28. CHANDELIERS

hauteur : 33cm.

Au nombre de huit.

DESCRIPTION : Le pied triangulaire est supporté par trois griffes; chaque face est ornée du visage du Christ. Les listels qui séparent les pans du pied sont enrichis de feuilles d'acanthé; la tige est munie de noeuds cannelés. Plateau double sur quatre des huit.

ETAT : Soudures, fentes.
Retinne. Eglise Ste-Julienne.



n° 26, 27, 28

29. CHANDELIERS : Début du XIXème siècle.

hauteur : 90 cm. sans pique.

Au nombre de quatre.

MARQUE : Sur le plateau.

B. WILMOTTE; cartouche (poinçon 1)

DESCRIPTION : Le pied triangulaire est supporté par trois griffes; chaque face lisse est ornée de deux frises de godrons, une à la base et l'autre vers le haut, et sommée d'une feuille d'acanthé renversée. Les listels sont munis de feuilles d'acanthé appliquées. La tige balustre est munie d'un noeud cannelé et d'anneaux. Bobèche en partie côtelée.

ETAT : Aspect très grisâtre; soudures sur certains d'entre eux.
Aywaille. Eglise Notre-Dame.



30. CHANDELIERS : Fin du XVIIIème, début du XIXème siècle.

hauteur : 112 cm. sans pique.

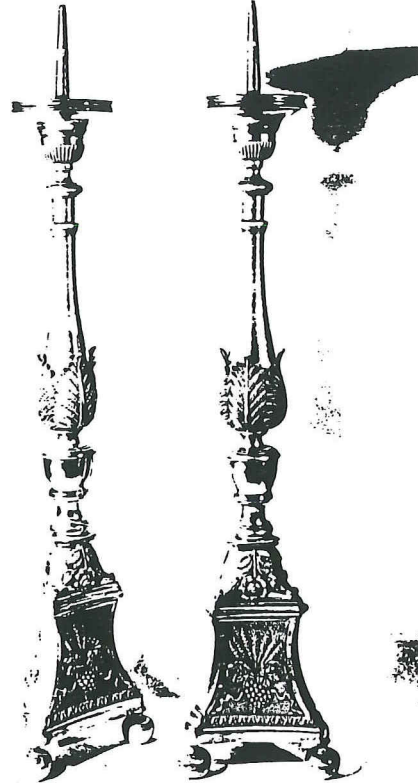
Au nombre de cinq.

MARQUE : sur le plateau.

C. FALLOISE; cartouches (poinçons 1 et 2)

DESCRIPTION : Le pied triangulaire est supporté par trois boules; chaque pan est orné d'épis et d'un pampre, et sommé d'une rose en fleur et de deux boutons. La tige en balustre est munie d'un noeud lisse souligné par un fin cordon, et de trois feuilles d'acanthé; bobèche en partie cannelée.

ETAT : Trois des cinq sont très argentés.
Melen. Eglise St-Job.

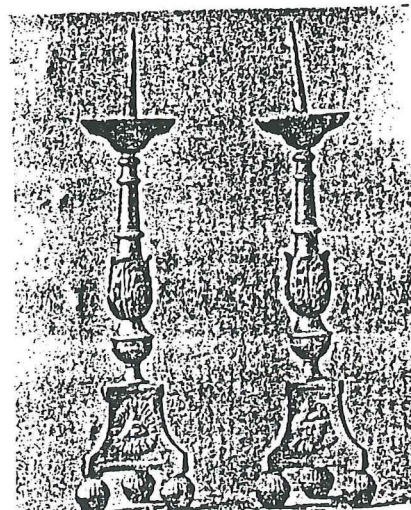


31. CHANDELIERS : XIXème siècle.

hauteur : 59,5 cm.

MARQUE : Sur le plateau.
B. WILMOTTE

DESCRIPTION : le pied triangulaire est supporté par trois boules en partie cannelées; deux faces sont ornées du Sacré-Coeur, la troisième, du Delta mystique. La tige est munie d'un noeud décoré de feuilles.
Plus en place.
Liège. Chapelle St-Maur.



CIBOIRES

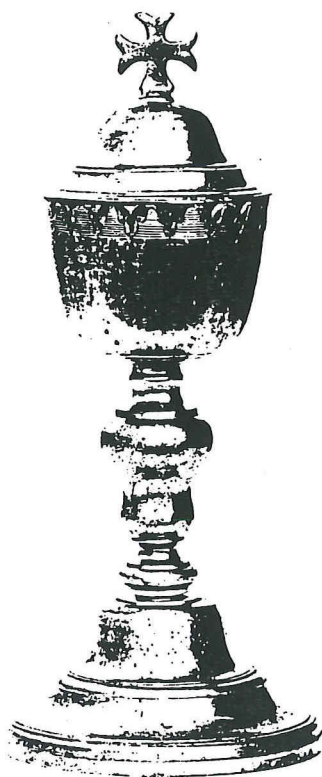
Calice surmonté d'un couvercle où l'on conserve les hosties consacrées.

32. CIBOIRE DORE : Fin du XVIIIème, début du XIXème siècle.

hauteur avec couvercle : 30 cm.

DESCRIPTION : Pied circulaire de 13 cm. de diamètre, muni d'une haute plinthe formée de trois étages successivement plus étroits, sommé d'un noeud balustre. La coupe de 7 cm. de haut est décorée d'une frise en feston; le couvercle est orné d'une croix ancrée.

ETAT : Doré à l'extérieur, boursouflures sur l'entièreté de l'objet, ainsi que de petits trous.
Fexhe. Eglise St-Remacle.



33. CIBOIRE

hauteur 32,5 cm.

DESCRIPTION : Piedouche circulaire de 14,5 cm. de diamètre, muni d'une plinthe droite. Noeud piriforme. Coupe lisse munie d'un couvercle sommé d'une croix. Un "O" gravé sur le bord de la plinthe.

ETAT : Aspect grisâtre, soudure au niveau du noeud. Fentes sur le couvercle et au niveau de la croix.
Dalhem. Eglise St-Panrace.

COURONNES

34. COURONNE DE L'ENFANT JESUS : Fin XVIIIème, début XIXème siècle.

hauteur : 14 cm.
diamètre : 5 cm.

DESCRIPTION : Le bandeau est orné d'une moulure plate; la couronne, à quatre arceaux, est ornée de courbes en C, de fleurs trilobées, de feuilles d'acanthé perlées, et sommée d'une rosace avec un globe crucifère.

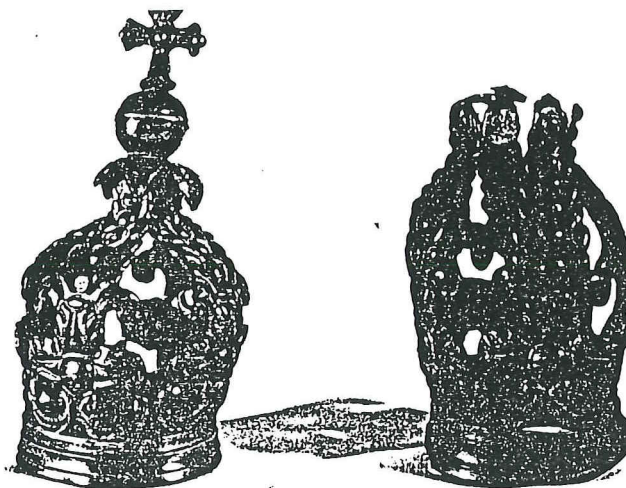
ETAT : Un peu déformée.
Jupille. Eglise St-Amand.

35. COURONNE DE LA VIERGE : Fin XVIIème, début XIXème siècle.

hauteur : estimée à 16 cm. (?)

DESCRIPTION : Objet semblable à la pièce précédente, mais de dimensions plus grandes et ne possédant plus la rosace ni le globe crucifère.

ETAT : Très déformée, fentes, désoudée par endroits.
Jupille. Eglise St-Amand.



36. COURONNE DE L'ENFANT JESUS : Fin XVIIIème, début XIXème siècle.

hauteur : 13,5 cm.
diamètre : 7,5 cm.

DESCRIPTION : Le bandeau, avec légère moulure, est surmonté de cinq arceaux composés de fleurs, avec perle en coeur, à trois pétales, de feuilles d'acanthé stylisées, et sommé d'un globe crucifère.

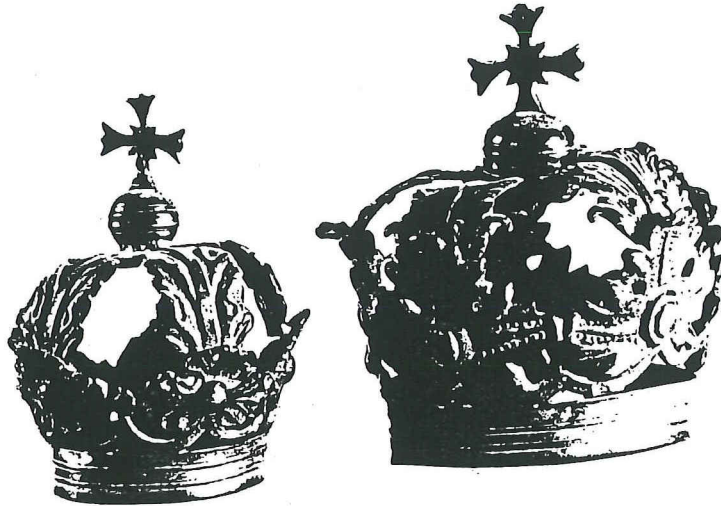
ETAT : Aspect grisâtre avec taches blanches; désoudée et resoudée à certains endroits. Deux feuilles d'acanthé manquent.
Heure-le-Romain. Eglise St-Remy.

37. COURONNE DE LA VIERGE : Fin XVIIIème, début XIXème siècle.

hauteur : 15 cm.
diamètre : 10 cm.

DESCRIPTION : Le bandeau est orné d'une légère moulure. La couronne, à cinq arceaux est ornée de fleurs avec perle en coeur sertie, à trois pétales, de feuilles d'acanthé, et sommée d'un globe crucifère.

ETAT : Aspect grisâtre; désoudée et resoudée par endroits.
Heure-le-Romain. Eglise St-Remy.



38. COURONNE DE L'ENFANT JESUS : Fin du XVIIIème siècle.

hauteur : 11 cm.

DESCRIPTION : Le bandeau est orné d'une moulure. La couronne, à quatre arceaux est ornée de courbes en C, de fleurs avec perle en coeur, de feuilles d'acanthé, et sommée d'un globe avec croix ancrée.
Plus en place.

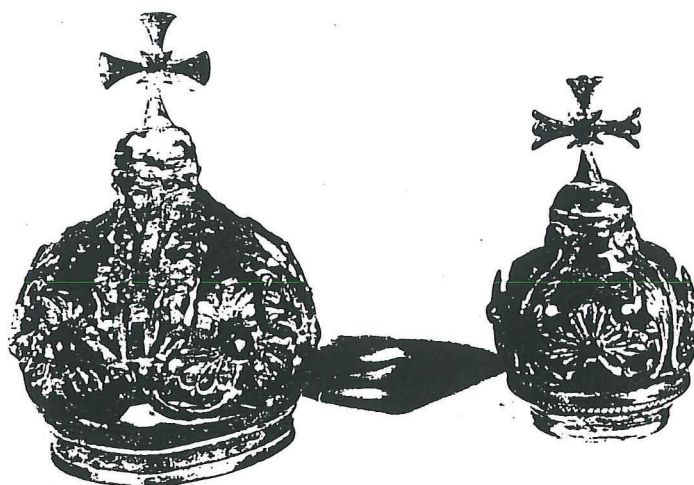
Retinne. Eglise Ste-Julienne.

39. COURONNE DE LA VIERGE : Fin du XVIIIème siècle.

hauteur : 13 cm.
diamètre : 7,5 cm.

DESCRIPTION : Semblable à la pièce précédente mais croix et bandeau différents.

ETAT : Traces d'usure, maladie de l'étain. Assez déformée.
Retinne. Eglise Ste-Julienne.



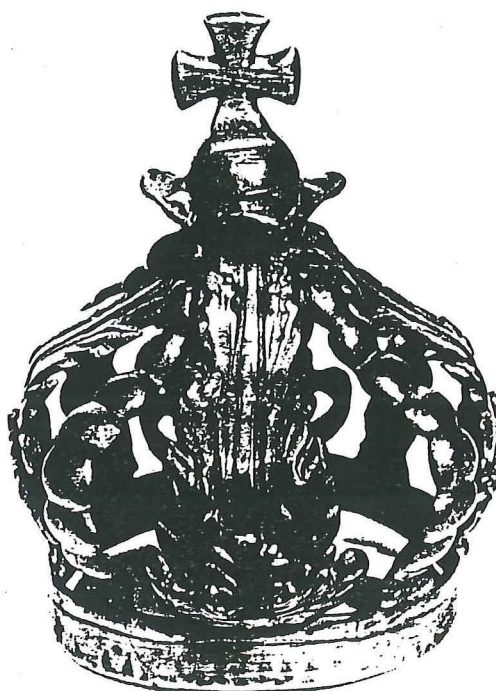
40. COURONNE DE L'ENFANT JESUS : Fin XVIIème, début XIXème siècle.

hauteur : 9,5 cm.

DESCRIPTION : Bandeau lisse. La couronne à arceaux est ornée de feuilles d'acanthé, de perles, et sommée d'un globe crucifère.

Plus en place.

Lantin. Eglise St-Servais.



CROIX DE PROCESSION

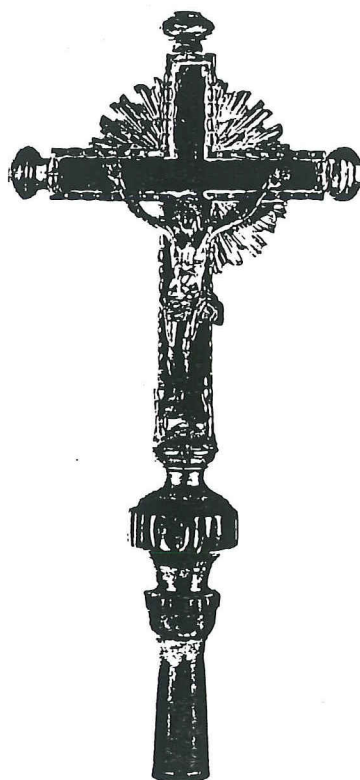
42. CROIX : Moitié du XIXème siècle.

hauteur : 50 cm.

DESCRIPTION : Tige creuse munie de noeuds cannelés. La croix de 25 cm. de haut, en acier lisse, est bordée d'un chapelet d'oves. Boule annelée à chaque extrémité. Des rayons partent du centre vers l'extérieur. Le Christ est maintenu par un clou au niveau du nombril. Pieds joints, tête penchée vers la droite, mains ouvertes, chevelure très ondulée. Morphologie grossière.

ETAT : Soudures, enfoncements au niveau des noeuds. Certaines olives cassées, acier de la croix rouillé.

Aywaille. Eglise Notre-Dame.



43. CROIX : Deuxième quart du XIXème siècle.

hauteur : 78 cm.

Plus en place.

Cheratte. Eglise Notre-Dame de l'Assomption.

44. CROIX : Par JOIRIS en 1807.

hauteur : 75 cm.

DESCRIPTION : Etain et sphères des extrémités en laiton doré.

Plus en place.

Grâce-Hollogne. Eglise St-Remy.

CRUCIFIX

45. CRUCIFIX

hauteur : 32 cm.
largeur : 20,5 cm.

DESCRIPTION : Croix ornée d'un motif en entrelacs. Dans un médaillon ovale, à chaque extrémité de la croix, le symbole d'un évangéliste :

Au pied : l'Aigle de St-Jean

En haut : Lion de St-Marc

A droite du Christ : l'Ange de St-Luc

A gauche du Christ : le Boeuf de St-Matthieu.

Derrière la tête du Christ, un pélican dans un médaillon rond. Au-dessus, l'inscription "J.N.R.J.". Des rayons, en carré, partent du centre vers l'extérieur. Le Christ est maintenu sur la croix par trois clous. Pieds joints sur un socle; la tête, couronnée d'épines, est penchée vers la droite. Chevelure tombant vers l'avant, à droite et vers l'arrière, à gauche. Morphologie prononcée.

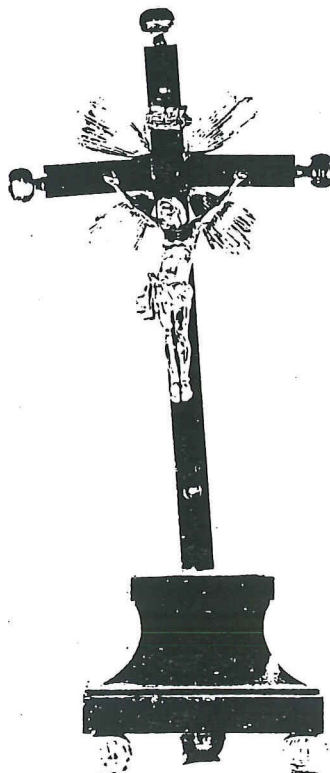
ETAT : Bon.
Liège. Eglise St-Servais.

46. CROIX SUR SOCLE : XIXème siècle.

hauteur : 98,5 cm.

DESCRIPTION : Corps du Christ en étain sur âme en bois. Chaque extrémité de la croix se termine par une boule en métal. Inscription "INRI" en plâtre. Des rayons, en métal doré, partent du centre vers l'extérieur. Le Christ est maintenu sur la croix par deux clous. Pieds joints mais non soudés ensemble. La tête non couronnée d'épines est penchée vers la droite. Mains recroquevillées. Morphologie bien détaillée.

ETAT : Christ en bon état. Croix démantibulée.
Aywaille. Eglise Note-Dame.



47. CROIX SUR SOCLE : Première moitié du XIXème siècle.

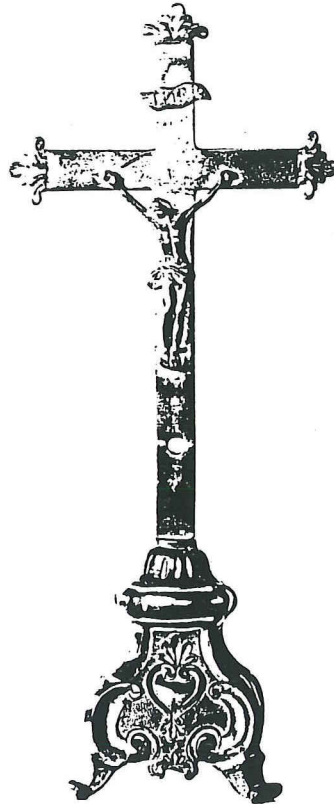
hauteur : 41 cm.

DESCRIPTION : Le socle triangulaire est supporté par trois oves. Chaque face est décorée de courbes en C, d'un médaillon en forme de coeur lisse, de palmettes, sur un fond grenu.

Corps du Christ en étain sur âme de bois lisse dont les extrémités se terminent par une palmette.

Plus en place.

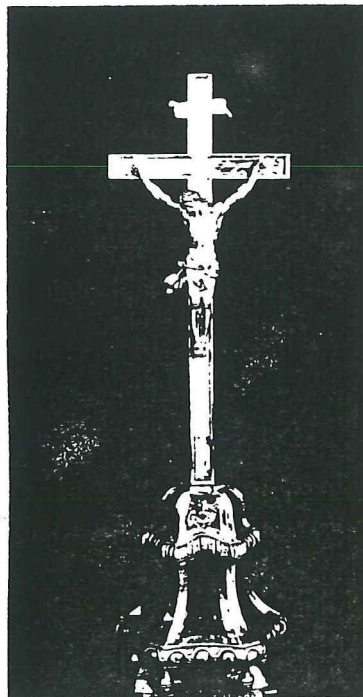
Comblain-au-Pont. Eglise St-Martin.



48. CROIX SUR SOCLE : Milieu du XVIIIème siècle.

hauteur : 170 cm.

DESCRIPTION : Le socle à trois pans est supporté par quatre boules. La base est ornée d'une frise de perles; les faces sont concaves, lisses et sommées d'une frise de cannelures. Au pied de la croix en bois peint, portant l'inscription "J.N.R.J.", figure une tête d'angelot. Le Christ, en étain, est fixé à la croix. Liège. Eglise St-Jean.



CUILLERE

49. CUILLERE A ENCENS : Fin XVIIIème, début XIXème siècle.

longueur : 13 cm.

MARQUE : "F"

DESCRIPTION : Cuillère avec manche orné d'une torsade finement perlée. Plus en place. Melen. Eglise St-Job.



GLOBE CRUCIFERE

50. GLOBE CRUCIFERE : Fin XVIIIème, début XIXème siècle.

hauteur : 10,5 cm.

DESCRIPTION : Tige lisse munie d'un globe mouluré au centre et sommé d'une croix.

Plus en place.

Ramet. Église St-Pierre et Paul.



MESURES

51. MESURES

hauteur : 20 cm.

diamètre : 12,5 cm.

Au nombre de trois.

MARQUE : Sur le fond à l'intérieur.

J.G.; à la rose (poinçon 1)

DESCRIPTION : Litre cylindrique muni d'un bec verseur et d'un couvercle plat à charnière. L'anse, soudée au corps, est en étain. Chacun des couvercles comporte une des inscriptions suivantes :

"I" (huile des malades)

"S" (huile des catéchumènes)

"CH" (saint chrème)

ETAT : Très argenté, soudures au niveau du couvercle et de la charnière.
Liège. Cathédrale St-Paul.

PATENE

Petit disque qui sert à couvrir le calice et à recevoir l'hostie.

51. PATENE : Début XIXème siècle.

diamètre : 12,8 cm.

Plus en place.

Berneau. Eglise St-Servais.

PLATEAUX

Ils sont destinés à différents usages : objets de collecte, pour l'imposition des cendres, pour le baptême, etc...

52. PLATEAU ROND CHANTOURNE

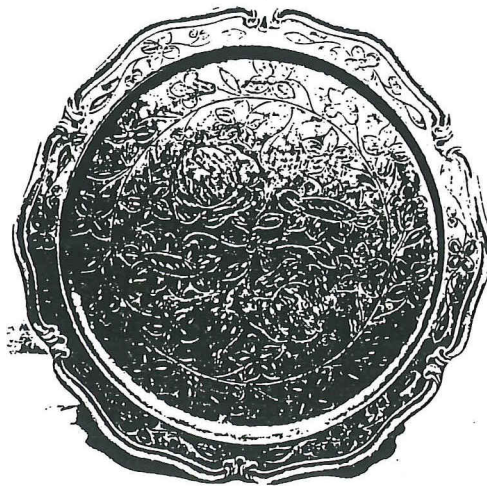
diamètre : 31 cm.

MARQUE : Sous le fond.

Nicolas DESCHAMPS III; à la frégate (poinçon 1) et à la rose (poinçon 2)

DESCRIPTION : Le marli plat, au bord mouluré, est chantourné en six lobes raccordés entre eux par des pseudo-agrafes en forme de fleuron, la gorge est peu profonde. La pièce est gravée au guilloché et au burin. Le bassin, très plat, est orné sur toute sa surface d'un décor floral, cerclé d'un rameau portant feuilles et fleurs épanouies et en bouton. Le marli est orné d'un décor régulier de fleurs et de feuilles.

ETAT : Traces de soudures sur le marli et fentes apparentes sur la moitié de la gorge. Au revers, de très larges soudures sont apparentes et peu soignées.
Liège. Eglise Ste-Marguerite.



53. PLATEAU ROND CHANTOURNE

diamètre : 31 cm.

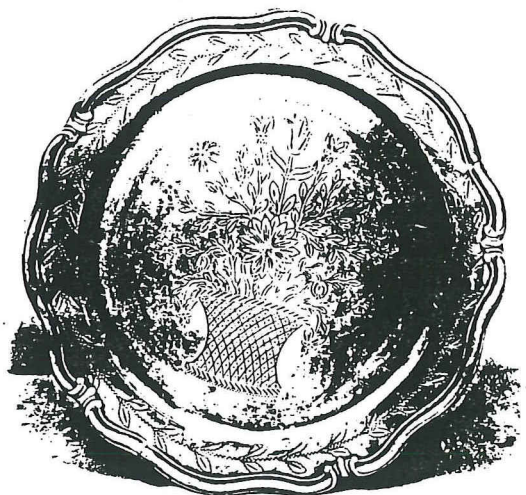
MARQUE : Sous le fond.

Mathieu JOIRIS; marque à l'ange (poinçon 2) et à la rose (poinçon 1).

DESCRIPTION : Le marli plat, au bord mouluré, est chantourné en cinq lobes, raccordés entre eux par des pseudo-agrafes en fleuron. La gorge est peu profonde. La pièce est gravée à la guilloche, au burin et au poinçon (panier). Le bassin plat est orné d'un décor en forme de corbeille de fleurs. Il porte également une inscription gravée en lettres majuscules de 3 mm. "DONNE PAR ERNESTINE HONORE A L'EGLISE STE-MARGUERITE 1878"; le marli est décoré d'un cercle en forme de rameau portant des feuilles lobées.

ETAT : Marli très abîmé, craquelures par endroits et une large fente au niveau de la gorge. Nombreuses soudures au revers, surtout à l'intersection de la gorge et du marli.

Liège. Eglise Ste-marguerite.

54. PLATEAU OVALE CHANTOURNE

longueur : 29 cm.

largeur : 20,5 cm.

DESCRIPTION : Le marli, légèrement relevé, au bord mouluré, est chantourné en six lobes; la gorge est peu profonde et le bassin plat. Aucune décoration. Au revers, sous le fond, une inscription est gravée "Confrérie des trépassés".

ETAT : Le marli présente une déformation, il est relevé sur le côté et à l'opposé, on y aperçoit une fente.
Liège. Eglise Ste-Walburge.



55. PLAT OVALE CHANTOURNE

longueur : 30 cm.
largeur : 21 cm.

DESCRIPTION : Le marli plat, au bord mouluré, est chantourné en six lobes symétriques; bassin plat.

ETAT : Traces de soudures sur le marli, nombreuses craquelures par endroits, taches d'oxydation.
Alleur. Eglise St-Remy.

56. PLAT OVALE CHANTOURNE

longueur : 31,5 cm.
largeur : 21,5 cm.

MARQUE : Sous le fond.
Maître J.D.L.; marque à l'ange (poinçon 2) et à la rose (poinçon 1)

DESCRIPTION : Le marli, au bord mouluré, est chantourné en deux grands lobes centraux suivis de trois plus petits; gorge peu profonde, bassin plat.

ETAT : Aspect très grisâtre, nombreux petits trous et taches d'oxydation.
Slins. Eglise St-Martin.

57. PLAT OVALE CHANTOURNE : Milieu du XIXème siècle.

longueur : 27 cm.
largeur : 19,5 cm.

MARQUE : Sous le fond.
Maître R.P.; marque à l'ange (poinçon 2) et à la rose (poinçon 1).

DESCRIPTION : L'objet est semblable au plat n°56, mais de dimensions inférieures.

ETAT : Identique au précédent.
Slins. Eglise St-Martin.



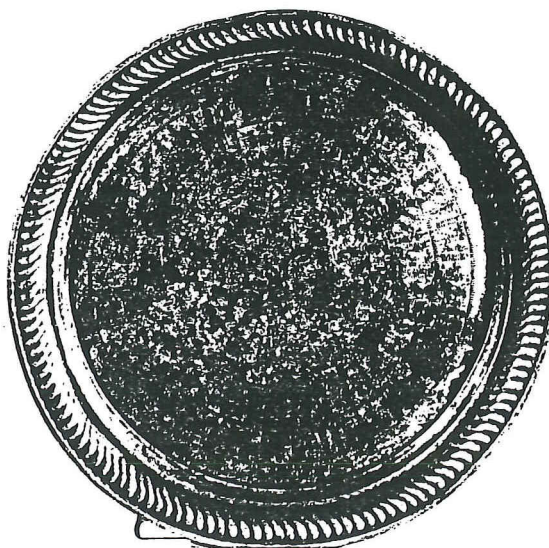
58. PLATEAU ROND

diamètre : 29 cm.

MARQUE : Sous le fond.
P.J. JOIRIS; cartouche (poinçon 4)

DESCRIPTION : Plateau dépourvu de marli, le bord est mouluré en torsade; le bassin est plat et gravé finement d'un décor en zigzag, en cinq cercles concentriques, ornés de rayons. Les deux cercles à l'extrémité sont identiques; le troisième est assez vide; le quatrième est le même que les deux premiers, mais les rayons sont plus rapprochés; le dernier est traversé de lignes parallèles au diamètre.

ETAT : Aspect noirâtre, légèrement défoncé par endroits.
Dolembreux. Eglise St-Joseph.



59. PLATEAUX OVALES

longueur : 20 cm.
largeur : 13 cm.

Au nombre de deux.

DESCRIPTION : Le marli, au bord mouluré, est chantourné en six lobes inégalement rythmés; gorge peu profonde et bassin très plat.

ETAT : Aspect grisâtre; nombreuses craquelures.
Seraing (Lize). Eglise St-Joseph.

60. PLATEAU ROND

diamètre : 29 cm.

DESCRIPTION : Plateau dépourvu de marli; le bord est mouluré d'une torsade accostée de deux filets; le bassin est plat et la gorge peu profonde.

ETAT : Bon.
Liège. Eglise St-Servais.

61. PLATEAU OVALE CHANTOURNE

longueur : 29,5 cm.
largeur : 21,5 cm.

MARQUE : Sous le fond.
Nicolas DESCHAMPS; à la rose (poinçon 3)

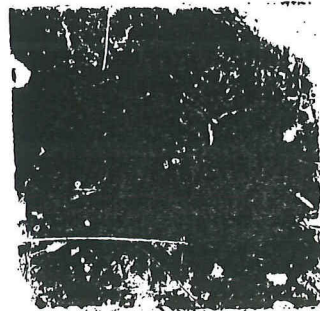
DESCRIPTION : Le marli mouluré, est chantourné en six lobes.

ETAT : Aspect très argenté, mais très griffé.
Liège. Eglise St-Servais.

62. PLAT ROND CHANTOURNE

diamètre : 30 cm.

MARQUE : Sous le fond.
2 roses couronnées identiques (hauteur : 2 cm.; largeur : 1,5 cm.).
Rose à deux rangs de 5 pétales; le bandeau, orné d'olives et de perles alternées, est sommé d'une couronne à quatre arceaux.



DESCRIPTION : Le marli, légèrement relevé, mouluré, est chantourné en six lobes identiques; gorge peu profonde.

ETAT : Etain mal coulé, aspect grisâtre, taches d'oxydation et de petits coups par endroits.

Visé. Eglise St-Martin.



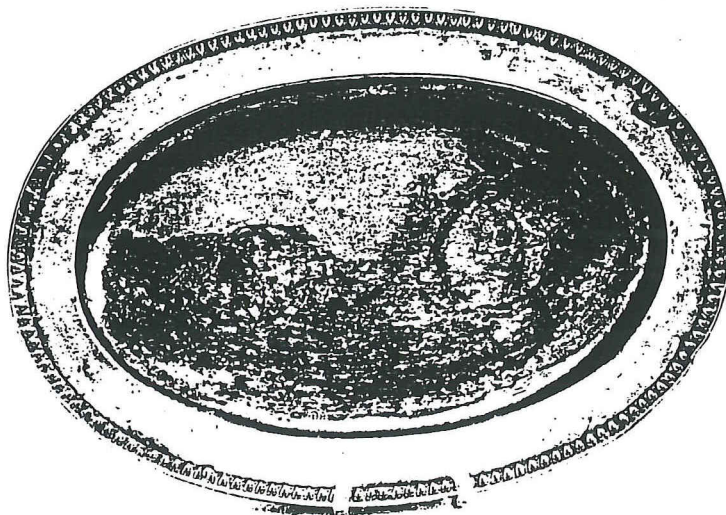
63. PLATEAU OVALE : Début du XIXème siècle.

longueur : 27,5 cm.

largeur : 19 cm.

DESCRIPTION : Le marli plat est orné d'une frise de 0,7 cm., décorée de petites feuilles et de perles alternées; le bassin est plat.

ETAT : Aspect argenté, léger coup et enfoncement sur le bord du marli. Evegnée. Eglise Notre-Dame.



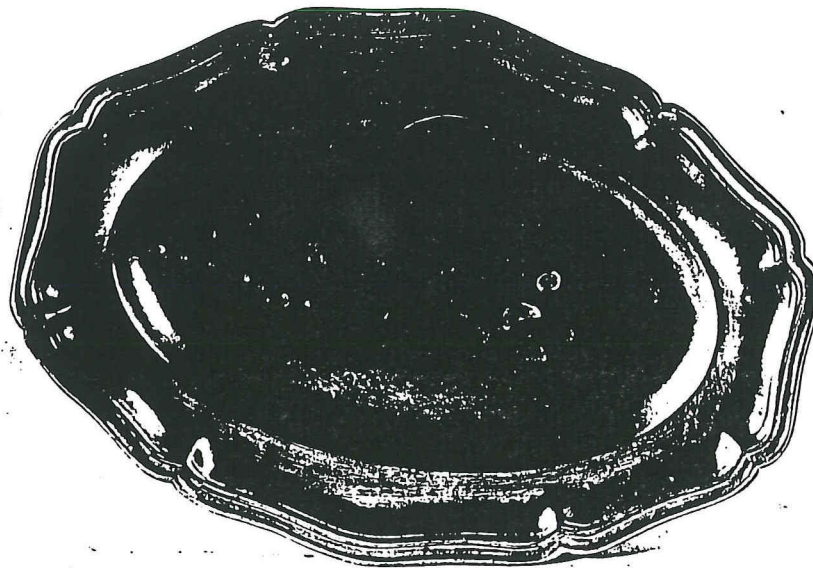
64. PLATEAU OVALE CHANTOURNE : Moitié du XIXème siècle.

longueur : 21 cm.
largeur : 15 cm.

MARQUE : Sous le fond.
Maître (L. ?) D.; à la rose (poinçon 1)

DESCRIPTION : Le marli, légèrement relevé, est mouluré et chantourné en huit lobes inégalement rythmés.

ETAT : Très bon.
Flémalle-Haute. Eglise St-Mathias.

65. PLATEAUX OVALES CHANTOURNES

longueur : 29,5 cm.
largeur : 21,5 cm.

Au nombre de deux.

DESCRIPTION : Marli mouluré et chantourné en six lobes inégalement rythmés.

ETAT : Fente à l'intersection du marli et de la gorge, sur l'un; nombreuses taches d'oxydation sur l'autre.
Liège. Eglise Ste-Croix.

66. PLAT ROND

diamètre : 29,5 cm.

MARQUE : Sous le fond.
Mathieu JOIRIS; marque à l'ange (poinçon 2) et à la rose (poinçon 1)

DESCRIPTION : Le bassin est gravé d'un décor de corbeille de fleurs.
Plus en place.
Liège. Eglise Ste-Croix.

67. PLAT ROND

diamètre : 30 cm.

MARQUE : Sous le fond.
A. JOIRIS; cartouche (poinçon 3)

DESCRIPTION : Plat dépourvu de marli; le bord est mouluré en torsade accostée de deux filets; gorge peu profonde.

ETAT : Torsade usée par endroits, craquelure au centre, à l'emplacement du poinçon.
Aller. Eglise St-Remy.

68. PLATEAU OVALE

longueur : 31 cm.
largeur : 24 cm.

MARQUE : Sous le fond.
Maître G.B.; ~~cartouche~~ (poinçon 1)

DESCRIPTION : Marli octogonal, symétrique, assez large; le bord est décoré d'une frise de demi-roses; gorge peu profonde.

ETAT : Aspect grisâtre; fente à l'intersection du marli et de la gorge; soudures et taches d'oxydation.
Mortier. Eglise St-Pierre.

69. PLATEAU OVALE

longueur : 30 cm.
largeur : 21 cm.

DESCRIPTION : Marli chantourné en quatre lobes inégalement rythmés; gorge chantournée et peu profonde.

ETAT : Aspect noirâtre, maladie de l'étain, fente au niveau du marli et à l'intersection de la gorge.
Mortier. Eglise St-Pierre.

70. PLATS OVALES CHANTOURNES : Milieu du XIXème siècle.

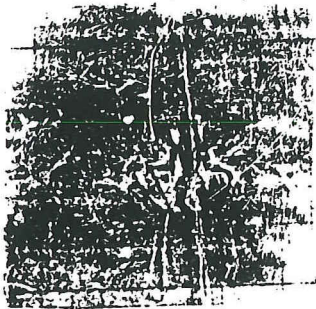
longueur : 30 cm.

largeur : 21 cm.

Au nombre de quatre.

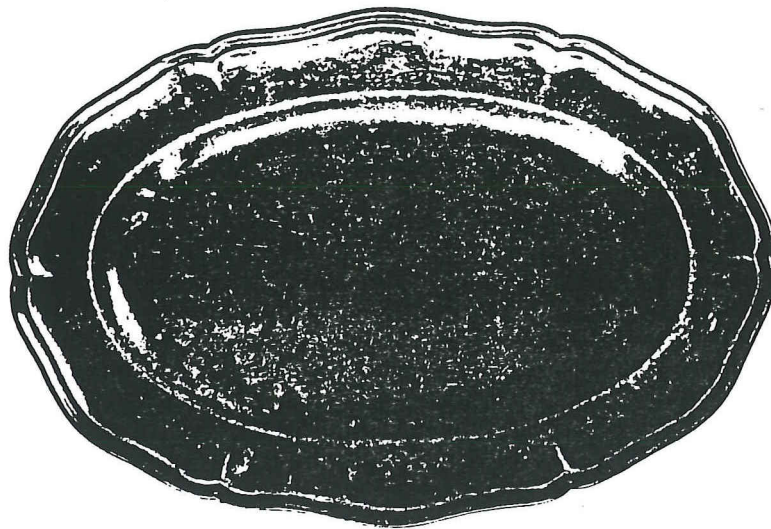
MARQUE : Sous le fond, sur trois plateaux.

St-Michel: dans un ovale bordé d'un cordon, l'archange St-Michel tient de la main droite l'épée, et terrasse le démon enchaîné.



DESCRIPTION : Le marli mouluré est chantourné en six lobes inégalement rythmés.

ETAT : Aspect argenté. Sur un des quatres, fente au niveau du marli.
Bassenge. Eglise St-Pierre.



71. PLATEAU ROND : Vers 1820.

diamètre : 31,5 cm.

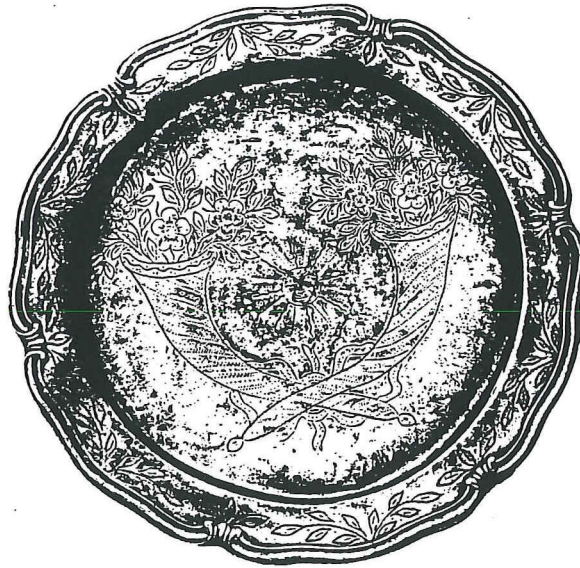
MARQUE : Sous le fond.

B. WILMOTTE; cartouche (poinçon 1)

DESCRIPTION : Marli plat, mouluré et chantourné en six lobes reliés entre eux par des pseudo-agrafes. Le bord du marli est gravé de trois feuilles et deux tiges feuillues alternées. Le bassin est orné d'un soleil personnalisé accosté de deux cornes d'abondance avec fleurs et feuilles.

ETAT : Aspect noirâtre; nombreuses soudures au niveau du marli et de la gorge ainsi que sur une pseudo-agrafe. Les soudures sont passées grossièrement à la meule.

Vivegnis. Eglise St-Pierre.



72. PLATEAUX OVALES

longueur : 29,5 cm.

largeur : 21 cm.

Au nombre de deux.

DESCRIPTION : Marli mouluré et chantourné en six lobes; gorge chantournée.

ETAT : 1. Aspect argenté, fente à l'intersection de la gorge et du marli.

2. Aspect grisâtre, soudures sous le fond; fente à l'intersection de la gorge et du marli.

Vivegnie. Eglise St-Pierre.

73. PLATEAU OVALE

longueur : 27,5 cm.

largeur : 19 cm.

DESCRIPTION : Marli mouluré d'une frise de petites feuilles et perles alternées; gorge évasée.

ETAT : Aspect argenté; enfoncements et fentes sur le marli.

Vivegnis. Eglise St-Pierre.

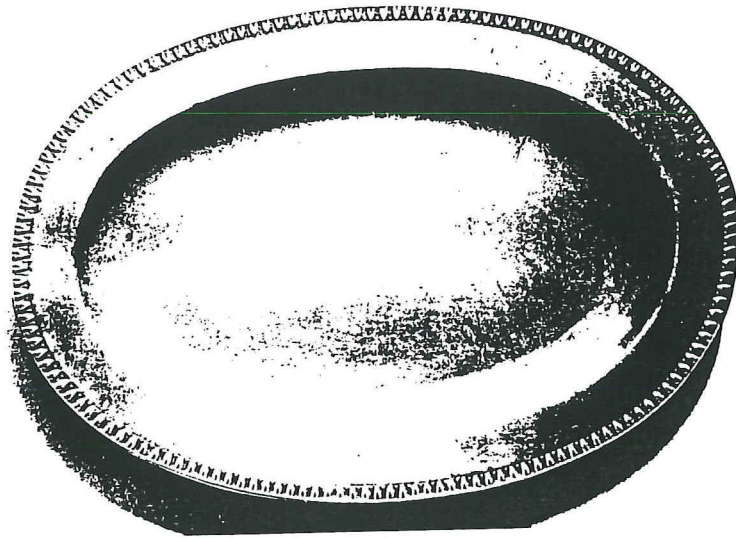
74. PLATEAU OVALE : Vers 1830.

longueur : 27,5 cm.
largeur : 19 cm.

DESCRIPTION : Identique au plat n°73.

ETAT : Aspect argenté; fentes sur le marli et le bassin; soudure au revers du marli.

Lantin. Eglise St-Servais.

75. PLATEAUX OVALES : Première moitié du XIXème siècle.

longueur : 29,5 cm.
largeur : 21 cm.

Au nombre de trois.

MARQUE : Sous le fond.
H. MICHEELS; cartouche (poinçon 1)

DESCRIPTION : Le marli mouluré est chantourné en quatre lobes; gorge chantournée.

ETAT : Aspect grisâtre; fente à l'intersection du marli et de la gorge; maladie de l'étain, légèrement déformé.
St-André. Eglise St-André.



76. PLATEAU ROND : Milieu du XVIIIème siècle.

diamètre : 31 cm.

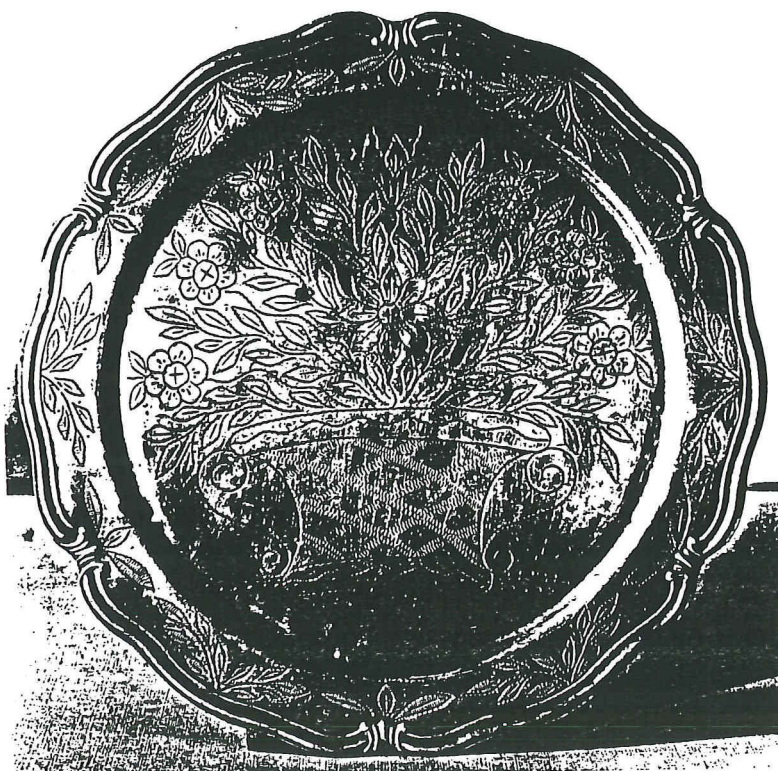
MARQUE : Sous le fond.

B. WILMOTTE; cartouche (poinçon 1)

DESCRIPTION : Marli plat, mouluré, chantourné en six lobes rattachés par des pseudo-agrafes. Gorge plate peu profonde. Le bassin est gravé d'une corbeille de fleurs et de feuilles. Le marli est orné d'un décor de trois feuilles et de deux tiges feuillues alternées. Au revers, sous le fond, une inscription gravée de 1,2 cm. "APPARTIENT A LA CONFRERIE DE ST-ROCH", en cercle, fermé par une petite guirlande.



ETAT : Aspect grisâtre, enfoncements au niveau du marli, fente au niveau d'une pseudo-agrafe.
Liège. Eglise St-Jean.



77. PLATEAU ROND : Première moitié du ^{XVIII^e} XIX^{ème} siècle.

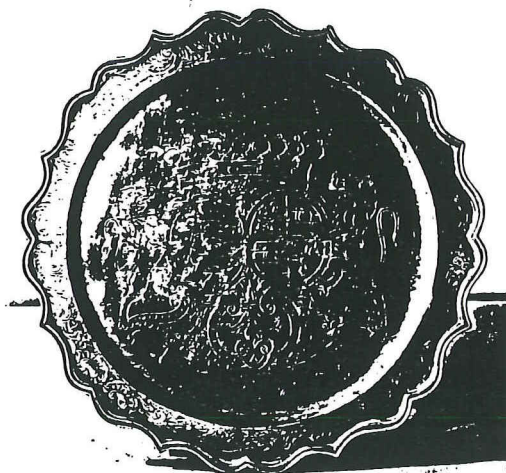
diamètre : 30 cm.

MARQUE : Sous le fond.

E. GILMAN; marque à l'ange (poinçon 1) répétée deux fois.

DESCRIPTION : Le marli plat, mouluré, est chantourné en huit lobes en accolade; il est gravé de rocailles, de volutes et de fleurs sur un fond grenu. Le bassin est orné d'un blason, sommé d'une couronne perlée, représentant, à gauche, un aigle de profil, et à droite, six canards. Il est accosté de deux lions debout et de profil. Au revers, sous le fond, est gravé, finement en arc de cercle, en lettres minuscules : "appartient à l'église St-Jean l'évangeliste". Vers l'extrémité, "Nicolas A Liège", et en-dessous "St-Jean".

ETAT : Aspect argenté. Taches d'oxydation. Fente sur la largeur du marli. Craquelures par endroits. Certains coins au bord du marli sont usés. Au revers, aspect grisâtre et maladie de l'étain.
Liège. Eglise St-Jean.



78. PLAT ROND : Première moitié du ^{XVIII^e} XIX^{ème} siècle.

diamètre : 30,5 cm.

MARQUE : Sous le fond.

E. GILMAN; marque à l'ange (poinçon 1) répétée deux fois.

DESCRIPTION : Le marli plat, mouluré, est chantourné alternativement en dix accolades et six pans concaves; il est gravé de rinceaux et de feuilles sur un fond grenu; gorge peu profonde, bassin plat et lisse. Au revers, sous le fond, deux initiales gravées : "A.C."



ETAT : Aspect grisâtre, légère maladie de l'étain le long de la gorge; craquelures sur la gorge et griffes.
Seraing (Lize). Eglise St-Joseph.

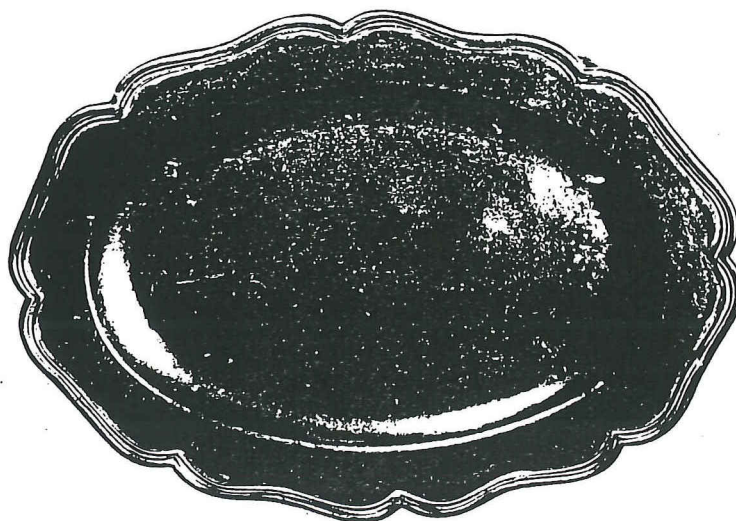


79. PLAT OVALE : Fin du XVIIIème siècle.

longueur : 30 cm.
largeur : 22,5 cm.

MARQUE : Sous le fond.
J. PERNODE

DESCRIPTION : Le marli, mouluré, est chantourné en huit lobes inégalement rythmés.
Plus en place.
Dalhem. Eglise St-Pancrease.



RELIQUAIRE

Boite, coffret où l'on enchasse une partie du corps d'un saint.

80. RELIQUAIRE DE ST+QUIRIN : XVIIIème siècle.

hauteur totale : 34 cm.

MARQUE : Sur le bord du pied, au verso.
Maître A.D. (A. DAIWAIL ?); cartouche (poinçon 1)

DESCRIPTION : Le pied, haut de 14 cm., polylobé est en côte torse; la tige balustre est ornée de cannelures en spirale. Quatre têtes d'angelot entourent une boîte ovale en cuivre contenant quatre petites étoiles et trois petites fleurs; ceux-ci cerclent la relique de St-Quirin, sur un fond de velours rouge.

ETAT : Aspect argenté, certaines soudures sur le haut. Etain de moins bonne qualité pour le pied; taches blanches par endroits sur le bord du pied.
Liège. Eglise St-Servais.

SCEPTRE

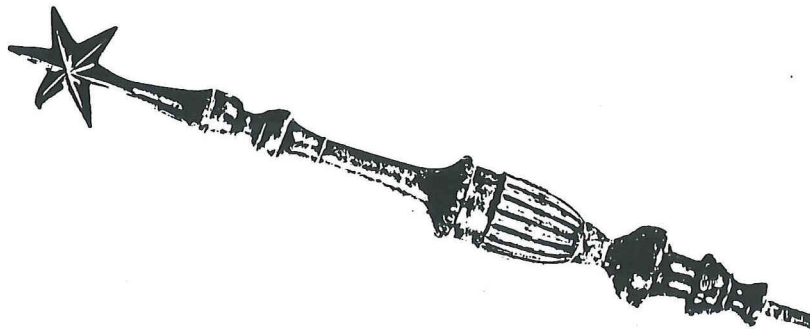
Bâton de royauté que la Vierge tient de sa main droite.

81. SCEPTRE : Moitié du XIXème siècle.

hauteur : 33 cm.

DESCRIPTION : Tige munie de noeuds dont le principal est cannelé, sommée d'un noeud piriforme avec étoile à six branches.

ETAT : Aspect grisâtre, surtout aux extrémités; nombreux petits trous; soudures.
Bassenge. Eglise St-Pierre.



URNES

Pour les Saintes Huiles.

82. URNES

hauteur : 45 cm.

Au nombre de neuf.

MARQUE : sous le couvercle et sous le pied.
E. GILMAN; marque à l'ange (poinçon 1)

DESCRIPTION : Le corps, en balustre, repose sur un piedouche à plinthe droite; L'épaule est soulignée par un filet; le col, haut et étroit, est muni d'un couvercle plat à charnière. Les anses en étain figurent de longs cous d'aigle. Chacun des couvercles comporte une des inscriptions suivantes : "I" (huile des malades), "S" (huile des catéchumènes) et "CH" (Saint Chrème).

ETAT : Aspect très argenté; soudures sur certaines; une plinthe légèrement défoncée sur l'une.
Liège. Cathédrale St-Paul.

IV - CONSTATATIONS

Aborder ici l'étude stylistique et faire le rapprochement avec l'orfèvrerie religieuse de tous les objets rencontrés, s'avérait trop difficile. Ils sont peu nombreux et se ressemblent trop l'un l'autre. En faire une synthèse, serait pratiquement impossible. Nous constaterons que les objets d'orfèvrerie précèdent ceux en étain. Ces derniers comptent une plus forte proportion de pièces, d'un goût retardataire.

Mise en évidence d'une simplicité de forme, les ornements sont traités en relief atténué. Pour les techniques d'ornementation mises en oeuvre, il y a très peu de choses à dire; le décor des pièces est façonné par moulage, parfois application de certains décors. Quant à la gravure, utilisation de la guilloche, du burin et de la molette.

V - CONCLUSIONS

Les maîtres étainiers, qui ont réalisé des objets pour l'usage journalier, ont également fabriqué des pièces cultuelles de l'Eglise, témoins modestes d'art sacré.

Ces modèles nous font penser que les potiers d'étain ont souvent, si ce n'est toujours, utilisé les moules servant à produire des ustensiles civils. Ces mêmes récipients profanes sont devenus religieux suite à la gravure d'un symbole sacré, de lettres, ou par simple utilisation au sein du culte.

Les étains religieux représentent donc une source artistique considérable. Pour découvrir tous leurs aspects méconnus, il faudrait bien sûr employer des moyens en conséquence.

Si l'on veut donner à cette matière une autre valeur, ayant une dimension non intrinsèque, purement artistique, et mettre ce métal à la place qu'il mérite, il est nécessaire que certains, artistes et autres, y prêtent un peu de leur attention, avant qu'il ne se meure totalement. Il serait également urgent que l'on pense à bien conserver les pièces existantes, et à soigner le domaine de la restauration.

VI - BIBLIOGRAPHIE

- Jean-Jacques BOLLY, Anne-Marie LAMBORAY, Daniel SOUMERYN-SCHMIT, Agnès GOUDERS "Répertoire Photographique du Mobilier des Sanctuaires de Belgique" Ed. IRPA Bx. 1977, 79, 80, 82, 83.

- Maurice LORENZI "Etains Anciens - Huy - Liège - du XVIIème au XIXème siècle" Millénaire 985 - 1985 Ed. Générale de Banque.

TABLE DES MATIERES

I - INTRODUCTION	p. 1
II - LES ATELIERS	p. 2
LES MAITRES ET LEUR MARQUE	
REPertoire ONOMASTIQUE	
Atelier du Maître G.B.	p. 2
Atelier du Maître A.D.	p. 2
Atelier du Maître (L. ?) D.	p. 3
Atelier de Nicolas DESCHAMPS	p. 3
Atelier de C. FALLOISE	p. 4
Atelier de E. GILMAN	p. 5
Atelier du Maître J.G.	p. 5
Atelier du Maître J.D.L.	p. 6
Atelier des Maîtres JOIRIS	p. 7
Atelier des Maîtres Henri - MICHEELS	p. 9
Atelier du Maître R.P.	p. 10
Atelier de B. WILMOTTE	p. 10
III - LES OEUVRES	p. 11
TYPOLOGIE	
Burettes et plateaux	p. 11
Calices	p. 15
Chandeliers	p. 16
Ciboires	p. 29
Couronnes	p. 30
Croix de procession	p. 33
Crucifix	p. 34
Cuillère à encens	p. 36
Globe crucifère	p. 37
Mesures	p. 37
Patène	p. 38
Plateaux	p. 38
Reliquaire	p. 52
Sceptre	p. 52
Urnes	p. 53
IV - CONSTATATIONS	P. 54
V - CONCLUSIONS	p. 54
VI - BIBLIOGRAPHIE	p. 55