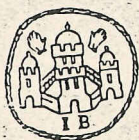


B H X

### HERKOMSTTEKENS

#### ANTWERPEN :



Afb. 145.



Afb. 146.



Afb. 147.



Afb. 148.



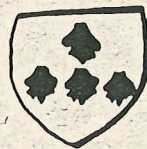
Afb. 149.



Afb. 150.



Afb. 151.



Afb. 152.

Merken van Joseph Bertou.

Kontroletekens.

Merken uit 1500.

- I. *Antwerpen* : de Burcht. We geven als voorbeeld van burchtstempel het onbekende merk uit 1500 (zie afb. 151). Het merk van Daniël Dor 1601 (zie afb. 168). Het merk van Jan Vander Wyngarde 2/2 18e. eeuw (zie afb. 172). Het merk van Joseph Bertou (1736-1777) (zie afb. 145). Het merk van Hubertus Spoorman (zie afb. 175). Soms vindt men ook de hand. Deze laatste werd in 1710 voorgeschreven als controleteken, er bestaan echter stukken vóór die datum met de hand en de initialen van de gieter. De betekenis hiervan, waarschijnlijk een aanduiding van een bepaalde kwaliteit, kon nog niet achterhaald worden (zie afb. 148 en 149).
- II. *Lier* : St.-Gummarus met stadswapen (zie afb. 153).



Afb. 153.



Afb. 154.

Merk van Guillaume D'Hulst (1743 vrijmeester).

*zie foto  
"Tui ponselen"  
"Lancien" (teek werk)  
nr 175 of foto maken  
(R. Bouyer)*

- III. *Mechelen* : Oorspronkelijk het wapen met de drie palen, later alleen voor gemeen werk ; in de 16e. eeuw Sint-Rombout met het stadswapen in een ovaal (zie afzonderlijk artikel).
- IV. *Turnhout* : Turnhout schijnt geen stadswapen te kennen. Als voorbeeld gelde dit van Anthonie van Gastel (zie afbn. 155 en 156) en Ludó van Gastel (zie afb. 157).



Afb. 155.



Afb. 156.

Merken van Anthonie van Gastel 1759.



Afb. 157. — Ludó van Gastel (einde 18e. - begin 19e. eeuw).

*J. J. Janssen*

#### BRABANT :

- I. *Brussel* : St.-Michiel (zie merk van onbekende J. J.) (afb. 159).



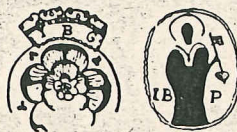
Afb. 158.



Afb. 159.

Merken van onbekende J. J.

II. *Leuven* : St.-Pieter met het stadswapen (zie afb. 161).



Afb. 160. Afb. 161.

Merken van Jan-Baptist Peeters (einde 18e. eeuw).

III. *Tienen* : Zie afzonderlijk artikel.

#### OOST-VLAANDEREN :

- I. *Gent* : De maagd van Gent met de leeuw, gezeten in een tuin (zie afzonderlijk artikel).
- II. *Oudenaarde* : Zie afzonderlijk artikel.

P. BAUDOUIN.

#### WEST-VLAANDEREN :

- I. *Brugge* : Wordt afzonderlijk behandeld.
- II. *Ieper* : Iepers tin is gekend om zijn degelijkheid. Het werd meestendeels vernield onder de oorlog 1914-1918. Om die reden is het fel gezocht. De schenkkannen van de keure te GENT zijn werk van een tingieter uit Ieper (XVe. eeuw). Iepers werk is gemerkt met het *Lorreins of dubbel kruis*. Ieper is beroemd om zijn kleine kardinaalschotels. Die kardinaalschotels zijn gemaakt in de fijnste tinspijs, gemerkt door DEJAEGHERE (zie afb. 162).



Afb. 162. — Merk van Dejaeghere.

L. SWAEGERS  
TE YPEREN

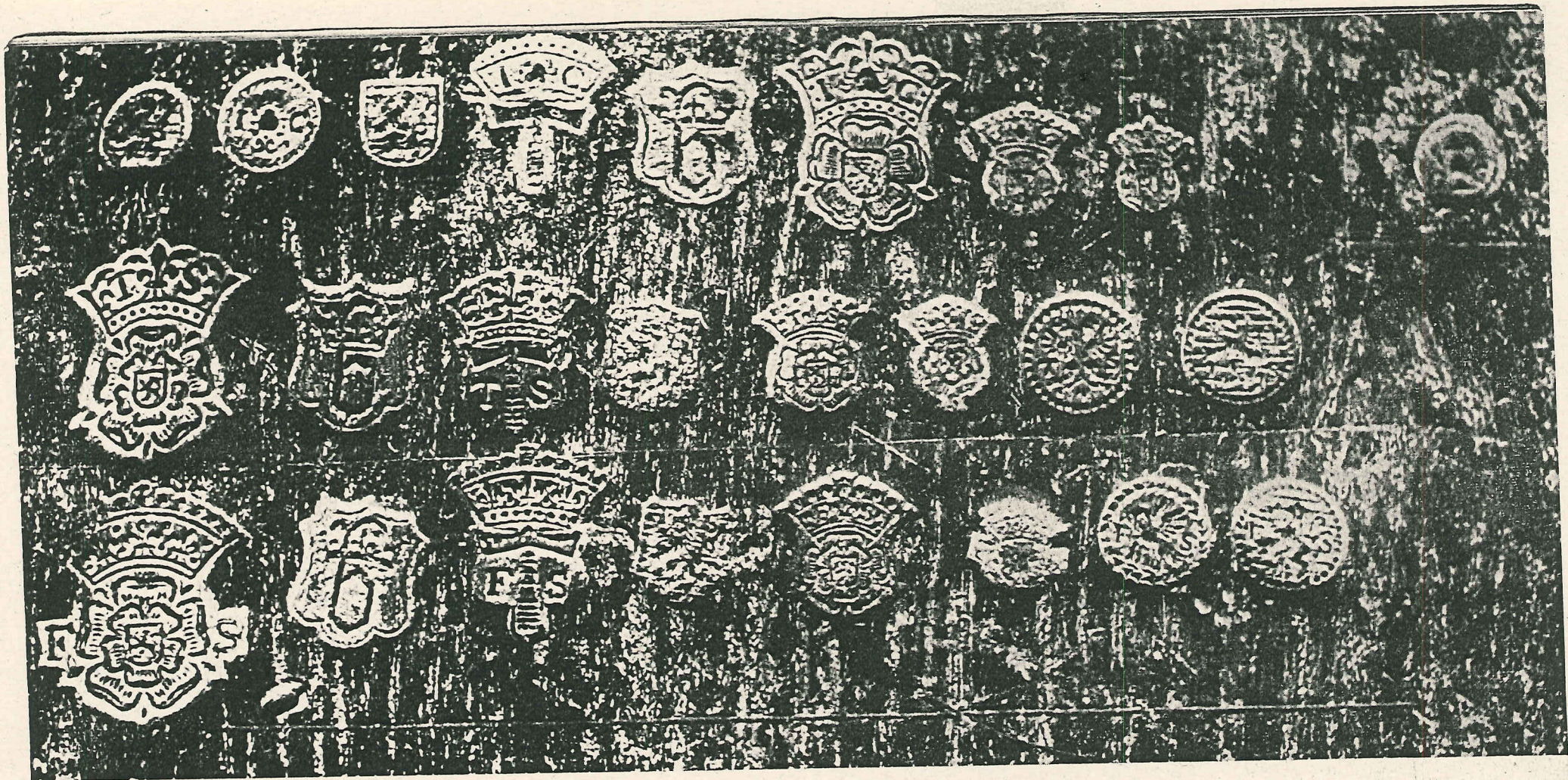
- III. *Kortrijk* : Zeldzaam en niet bestudeerd is het Kortrijks tin. Het wordt veelal verward met het Gentse keurtin omdat het wapen van Kortrijk gelijkend is.
- IV. *Veurne* : Veurns tin is gemerkt met het kasselrij schild zijnde : *gedeeld 1° een omgewenden leeuw, beladen met een klaverblad en 2° een klimmende leeuw met een St.-Andrieskruis over het geheel.*

#### ZUID-VLAANDEREN :

- I. *Belle* : Het merk is een *varen kruis* soms het wapen der Habsburgers : *de faas*.
- II. *St.-Winnoksbergen* : Het merk is dat van de kasselrij zijnde *gedeeld 1° een klimmende leeuw, 2° een faas met in het vrij kwartier een klimmende leeuw*. De tinnen stukken van St.-Winnoksbergen zijn misschien het grootst in aantal bewaard.
- III. *Duinkerke* : Het merk is *doorsneden 1° een gaande leeuw en 2° een dolfin*. Het merendeel der stukken ging verloren in 1940-1945.
- IV. *Rijsel* : Alleen Rijsel werd goed bestudeerd. Er zijn afzonderlijke studies. Bovendien bestaan nog de platen uit de 18e. eeuw (mededeling van P. Baudouin). Bekend zijn vooral A. Alberts Lefebure en de gebroeders Hermand, die de bekende liters met typische deksels goten.

A. L.

A. Lowyck



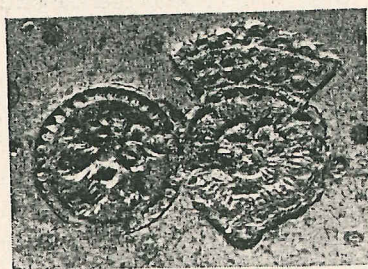
Alb. 165. — Tinnen merkplaat uit het Gruuthuzemuseum te Brugge. Vlaanderen heeft drie steden, die platen met tinmerken bewaard hebben : Rijsel, Gent en Brugge. Het Gruuthuzemuseum van die laatste stad bezit : 1) een hangplaat met de merken van vier tinnenpotgieters (alb. 165) ; 2) een plaat met in volgorde merken van Tilman Schuerman (alb. 165) ; 3) een plaat, die de samenstelling met het keurtin met merk weergeeft (alb. 164) en 4) een plaat, die de samenstelling van *estain sonnant* van A. Denet weergeeft (alb. 152).

Boven : Merken van Jacques Crabbe : nrs. 1 en 2 = keurtin ; nrs. 3 en 4 = hamertin ; nrs. 5 en 6 = groot roostin ; nr. 7 = middenroosmerk ; nr. 8 = klein roosmerk ; nr. 9 = merk van Guillaume Guens (het merk stelt een kan voor).

N. B. : 1) Nrs. 2, 4, 6, 7 en 8 hebben een krab (= Crabbe) tussen de letters I.C. 2) Bemerkt de roosvorm van nr. 6.

Midden : Merken van Tilman Schuerman : nrs. 1 en 2 = groot roostin ; nrs. 3 en 4 = hamertin ; nr. 5 = middenroostin ; nr. 6 = klein roostin ; nrs. 7 en 8 = keurtin.

Onder : Merken van Frans Schuerman : nrs. 1 en 2 = groot roostin ; nrs. 3 en 4 = hamertin ; nr. 5 = middenroostin ; nr. 6 = klein roostin ; nrs. 7 en 8 = keurtin.  
N. B. De roos van J. Crabbe is verschillend van de andere. Bemerkt ook het verschil van plaats van de initialen op de grootroosmerken.



Afb. 164. — Cueretin. Plaat uit Gruuthuzemuseum, Brugge.

## BRUGGE

### I. Reeds in 1322 :

1. Fijn teen.
2. Gemeen teen.

N.B. In 1328 zegelt Jan van Nevele met een pot met oor, vergezeld van twee lelies.

### II. Tussen het jaar 1328 en het jaar 1357 :

Het keurtin komt op gemerkt met het zegel van het ambacht (zie afb. 163, nr. 9).

### III. Na 1489 :

1. Fijnwerc : uit Engels tin (Cornwallis) met 0,04 % lood.
2. Cuerwerc : Oosterlingentin (Duitsland) met 0,25 % lood.

### IV. Voor 1615 : de cuere (zie afb. 164) roosmerk met hartschild en initialen; in gepareelde ronde de Vlaamse leeuw.

### V. Na 1615 :

#### 1. Ingels werc :

- a) Grootroosmerk met hartschild, waarin een Vlaamse leeuw; in de beugel, band of naast de roost, de initialen van de meester (zie afb. 163, nrs. 6, 10 en 18).
- b) Gekroonde Brugse b in schildwapen (zie afb. 163, nrs. 5, 11 en 19).

#### 2. Hamertin :

- a) Een gekroonde hamer met initialen van de meester boven in de band of nevens de hamer, waarvan de steel zeer slank moet zijn (zie afb. 163, nrs. 4, 12 en 20).
- b) In een schild het stadswaapen (zie afb. 163, nrs. 3, 13 en 21).

#### 3. Brugse cuere :

- a) In een cirkel het meestermerk (zie afb. 163, nr. 2).

N.B. Het meestermerk wordt vervangen door de dubbele keizerlijke arend (zie afb. 163, nrs. 6 en 24).

- b) In een cirkel het stadswaapen (zie afb. 163, nr. 2).

### VI. Rond 1670 :

Het Brugs Zwanentin (klinkend tin) komt op, benevens de andere tinsoorten (zie afb. 132).

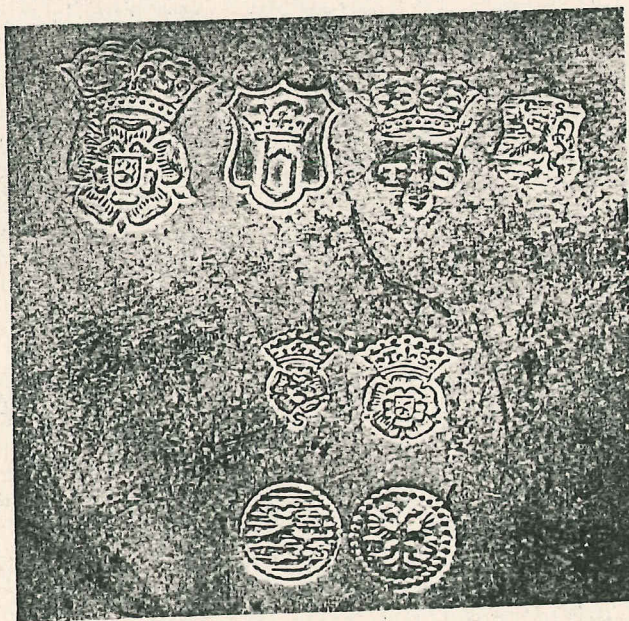
### VII. Op het einde der XVIIIe. eeuw :

Men brengt in een liggend ovaal een roos aan zonder hartschild met de naam van de meester en de stadsnaam Brugge of Bruges.

### VIII. In de XIXe. eeuw :

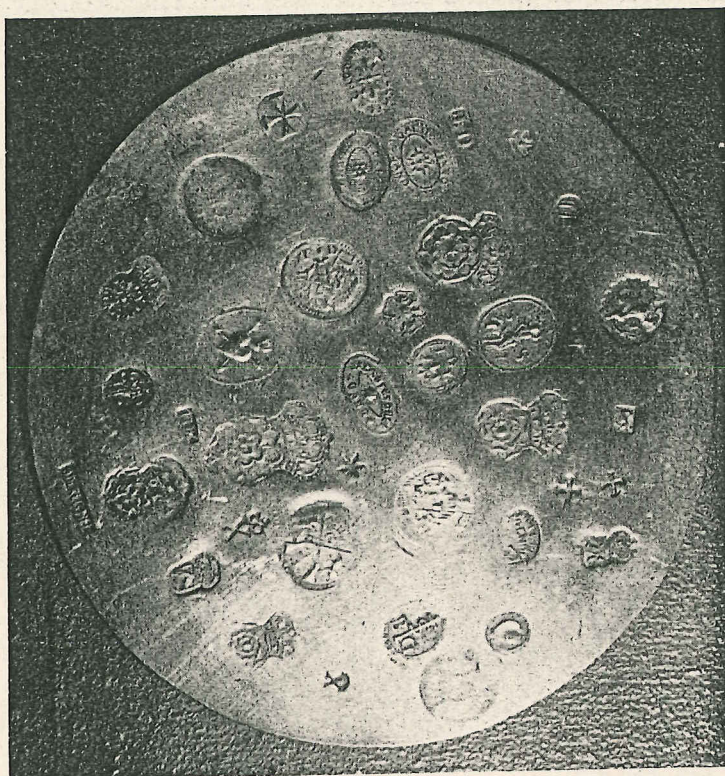
De volle naam van de meester wordt aangebracht in een smal gebogen bandje al dan niet vergezeld van een gekroonde X (zie afb. 142). Veel Brugs tin wordt gegoten te Rijsel en later te Gent.

Het wordt in dit laatste geval gemerkt met een Gents en een Brugs naammerk (b.v. *Vande Castele* uit Brugge en *De Keghel* uit Gent).

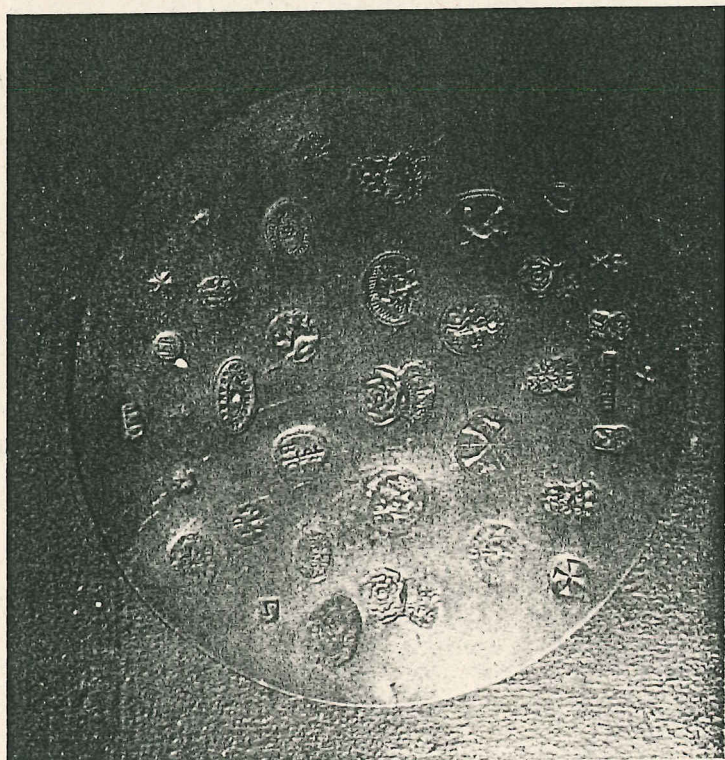


Afb. 165. — Plaat uit Gruuthuzemuseum, Brugge. Tinmerken van Tilman Schuerman.

A. LOWYCK.



Afn. 166 en 167. — Gent, Bijloke-museum. Twee tinnen schijven, waarop door wijlen konservator Van Werveke de stempels, aldaar bewaard, werden ingeslagen.



## Gent

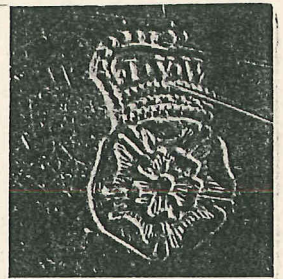
Het museum der Byloke bezit vier stempelplaten der tinnenpotgieters. Een is oorspronkelijk en drie werden gemaakt door de toenmalige konservator Van Werveke met stempels, die er aanwezig waren. Gent kende groot roostin : roosmerk met initialen + maagd van Gent ; hamertin : hamer met initialen ; klein roostin : klein roosmerk ; keurtin (meestermerk + schild met keper).

*Samenvatting van de reglementen der nering der Tinnenpotgieters van de XIVe. tot de XVIIIe. eeuw te Gent*

Het eerste artikel handelt steeds over het gehalte van het gebruikte mengsel : niet meer dan 7 % lood mocht bij het tin gevoegd worden. Geen tinnen voorwerp mocht verkocht worden indien het niet het merk van de waardeerders en van de tingieter droeg. Wat de leerjongens of knapen betreft, deze moesten vier jaar bij de meester inwonen alvorens, na het maken van een proefwerk, als meester te worden aanvaard. Werd een leer-knaap op diefstal betrapt, zo werd hij voor eeuwig uit de nering gesloten. Het was de tingieters verboden op zondag en feestdagen te werken. Ook 's nachts moest er gestaakt worden omwille van het brandgevaar. De gewichten, die zij gebruikten moesten regelmatig geijkt zijn. Zoals bij elke nering het geval is, wordt ook de kwestie van het bestuur grondig behandeld. Ieder potgieter krijgt om de beurt de vormen, die eigendom zijn van de nering, in bruikleen. Hij mag daarmee een bepaald aantal voorwerpen vervaardigen. Deze vormen waren, in de XVe. eeuw, ten getale van 17. Hiermede konden alleen gebruiksvoorwerpen vervaardigd worden.

.Gent.

J. Boes.



## antwerpen

### I. Van 18 april 1422 af :

1. Nieuw werk = « fijn » werk : stadsmerk (burcht).
2. Opnieuw verwerkt tin (tot met 1/4 lood) : persoonlijk merk.

### II. Omstreeks 1473 :

- Gegoten tin : stadsmerk (burcht).  
 Gehamerd tin (b.v. platte schotels) : onderaan het stadsmerk (burcht)  
 + bovenaan de gekroonde hamer.

### III. Officiële merken van 1523 :

1. Stadsmerk (burcht met drie torens en twee handen).
  2. Kwaliteitsmerken : hamer onder open kroon.  
 hamer met lauwerkrans.
- N.B. Het roosmerk (gekroonde Tudorroos, zoals op fijn tin uit Engeland) mag niet gebruikt worden.

### IV. Van 4 nov. 1524 af :

*Faict 1535*

1. Fijn tin : roosmerk (grote of dubbele roos), waarin de kenletters van de tingieter.
2. Mindere soorten : stadsmerk (burcht).  
 gekroonde hamer.

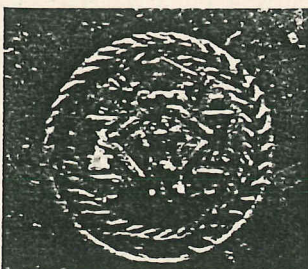
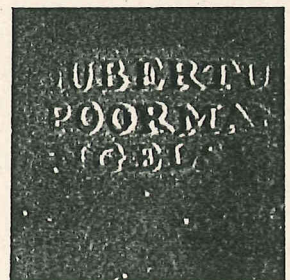
### V. In 1603 :

1. Roostin = zuiver tin : dubbel roos. Werd de burcht erbijgevoegd ? Zie werk van Daniël Dor 1601 (afb. 168).
2. Hamertin = 2,5 % ander metaal : burcht + hamer.

### VI. Na 3 juni 1710 :

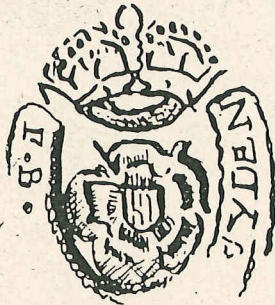
1. Eerste kwaliteit : stadsmerk (burcht) + dubbele roos + kontroleteken (hand).
  2. Tweede kwaliteit : stadsmerk (burcht) + kleine roos + hamer + kontroleteken (hand zie afbn. 148 en 149).
- Deurne.

*P. Baudouin.*



Boven links (= afb. 168) roosmerk en onder links (= afb. 169) burchtmerk van Daniël Dor. Boven rechts (= afbn. 170-172) merken van Joannes van den Wyngaert. Daaronder in volgorde (afbn. 173-175) merken van Hubertus Spoorman.





Afb. 176.

Merken P. B. Van der Heyden (einde 18e. eeuw).



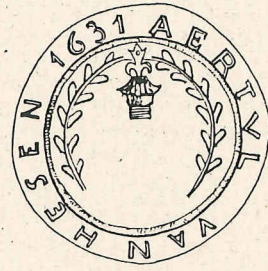
Afb. 177.



Afb. 178.



Afb. 179.



Afb. 180.

Merken Artus Van Hesen (1656-1665).

I. Vóór 15 sept. 1527 : Vier soorten tin.

II. Na 15 sept. 1527 :

A. Grote stukken (meer dan 1 pond) :

1. Eerste soort : groot stadsmerk (St.-Rombout met stadswapen) + roosmerk + persoonlijk merk.

2. Tweede soort : stadsmerk (idem) + gekroonde hamer + persoonlijk merk.

3. Derde soort (tot max. 1/4 lood) : klein stadsmerk (wapen met 3 palen) + persoonlijk merk.

B. Kleine voorwerpen (tot 1 pond) :

1. Fijn tin : stadsmerk (gekroond wapen) + persoonlijk merk.

2. Tinnen potten : klein stadsmerk (wapen met 3 palen) + kruisje in een rechthoek + persoonlijk merk.

3. Lepels : gekroonde hamer + persoonlijk merk.

III. Na 1613 :

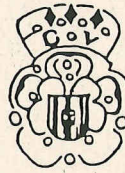
1. Gehamerde voorwerpen uit fijn tin : groot stadsmerk (St.-Rombout met wapen) + dubbele roos — beide met de initialen van de meester.

2. Gehamerde voorwerpen met max. 2,5 % lood : groot stadsmerk (idem) + gekroonde hamer — beide met initialen.

3. Gegoten voorwerpen (met max. 2,5 % lood) : enkele roos met, in het hart, het stadswapen, en initialen.

4. Kleine voorwerpen : kleine roos met, in het hart het stadswapen, en initialen.

5. Voorwerpen met 1/4 lood : stadswapen + persoonlijk merk.



Afb. 181.



Afb. 182.

Merken Christiaan Vleminx (1720).

J. BAUDOUIN.

## WAT EEN ONDUIDELIJK ROOSMERK KAN VERTELLEN

Een van de moeilijkste zaken is een roosmerk beschrijven (1). Een roosmerk bestaat uit twee delen : de kroon en de roos. De kroon kan al dan niet bestaan uit : 1) kruis, 2) bol, 3) beugel en 4) band. De beschrijving moet bevatten : a) of de kroon open of gesloten is, b) of de beugel of band getooid is met *lelies*, *leliëleurons*, *palmetten*, *klaverbladen* enz., of tussen de initialen, die op de boord aangebracht worden, *punten* staan of *dubbelpunten* (1750-1800) en (1600) of *sterren*. Die details geven bij een onduidelijk merk aan of het stuk dateert uit de periode van Albrecht en Isabella, Spaanse tijd, Oostenrijkse tijd of onder en na Franse Revolutie. 1) De roos moet aangegeven worden met de doormeter b.v. groot roostin (= 0,015), midden roostin (= 0,010), klein roostin (= 0,007). 2) De roos kan een dubbele of enkele bladerkroon hebben (zie eerste en tweede rij op afb. 163). 3) De roosbladeren kunnen gescheiden zijn door *lanspunten*, *hoeken*, *bollen*, *punten* of *lelies*. 4) De roos kan al dan niet belegd zijn met een hartschild. De details verschillen naargelang de periode. A. L.

(1) Deze terminologie werd praktisch getest en gebruikt bij beschrijving van Brugse roosmerken.