



FOTOINVENTARIS VAN HET BELGISCH KUNSTBEZIT  
OPENBARE CENTRA VOOR MAATSCHAPPELIJK WELZIJN  
PROVINCIE ANTWERPEN

**HET KUNSTPATRIMONIUM  
VAN HET  
O.C.M.W.-HERENTALS**

JAAK JANSEN

MINISTERIE VAN WETENSCHAPSBELEID  
KONINKLIJK INSTITUUT VOOR HET KUNSTPATRIMONIUM  
BRUSSEL

OPENBAAR CENTRUM VOOR MAATSCHAPPELIJK WELZIJN  
HERENTALS

1992

Voor een drapering is de heilige voorgesteld, in koninklijk ornaat, met kroon, kleed, hermelijnen mantel tot op de naakte voeten; in de handen houdt hij de reliekmonstrans van de H. Doornen(kroon) van Christus.

De opschriften onderaan en in het diadeem melden de naam van deze Franse koning.

Lok.: Hospitaal Sint-Elisabeth - Kapel

Foto: ens.: M 275983 (1991).

80 **Glasraam**

Afb. 27

Calvarie

ontwerper Paul Wante (volgens opschrift)

glazenier JM (monogram)

ged. 1953

gebrandschilderd glas, diam. 195

Figuren ten halve lijve; Maria, rechts van Jezus, leunt tegen haar zoon; Johannes brengt treurend de hand aan het hoofd. Kruistitel.

Gedateerd schenkingsopschrift van de Hospitaalmedici aan de Gasthuiszusters van Herentals m.r.: SORORIBUS AUG DONUM DED HOSP MEDICI AD MCMLIII.

Signaturen o.: UITGEVOERD NAAR ONTWERP EN TEKENING VAN PAUL WANTE; monogram MJ of JM.

Lok.: Hospitaal Sint-Elisabeth - Nieuwe Bidkapel der Augustinessen.

Foto: ens.: KN 114 (1991).

81 **Glasraam**

O.-L.-Vrouw Onbevlekt Ontvangenis op de maansikkel vertrappt de slang, Bekoring van Adam en Eva, God de Vader en de H. Geest, met Vererende engelen en symbolen uit de Litanie van Loreto.

get. en ged. o.m. Joh. HUET FECIT ANNO 1955

Jan Huet

1955

gebrandschilderd glas, br. 245

Voorstellingen verdeeld over 18 ruiten. Opschrift: TOTA PULCHRA ES AMICA MEA ET MACULA NON EST. Symbolen: Deur des Hemels, Stad Gods, Ivoren Toren, Bron der Tuinen.

Onderaan het verhaal van Adam en Eva.

Lok.: Hospitaal Sint-Elisabeth - Nieuwe Bidkapel der Augustinessen.

Foto: ens.: KN 113 (1991).

## GRAFSTEEN

82 **Grafsteen**

van Dionys Die Neve († 1553)

Hostiedragende kelk

arduin, 101 x 70,5

Deze priester van Mechelen leefde tussen de arme mensen van Herentals. Hij werd begraven in de kapel van het gasthuis.

Lok.: Hospitaal Sint-Elisabeth - Kapel

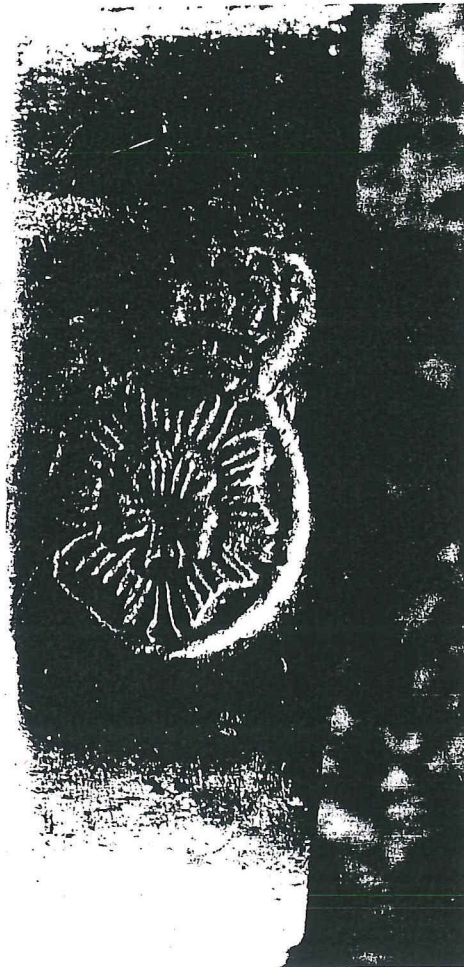
Bibl.: P.J. Deckers, 1855, p. 59.

Foto: ens.: M 275984 (1991).





28-29. Beker, met merk, 18de eeuw (inv. 84).





## HUISHOUDEN

83 **Beker** (B 4.16)

merk onderaan de voet: dubbele roos met handje in het hart (Antwerpen),  
kroon waarin initialen CO  
Cornelis Ottens (toeg. aan)

Iste helft 18de eeuw

tin, h. 9,8, diam. bovenaan 7

Cilindervormig, licht uitgebogen bovenaan; bredere, geprofileerde voet; gegraveerde sierlijn bovenaan.

Cornelis Ottens was een Antwerpse tingieter die aan het Borzegat woonde. In 1686-1687 werd hij genoteerd als inkomeling; in 1713 staat hij vermeld als leermeester van zijn zoon Peter (catalogus Tent. 1979, Amsterdam - Antwerpen - Rotterdam, p. 319).

Lok.: Begijnhofmuseum.

Tent.: 1979, Amsterdam-Antwerpen-Rotterdam, nr. 51, 2 pl.; 1983, Herentals, II, nr. 29; 1984, Herentals, II, nr. 82.

Foto's: ens.: M 141460 (1979);

det.: merk M 141461 (1979).

84 **Beker, bierpul** (B 4.17)

Afb. 28 - 29

merk op handvat en onderaan de voet: dubbele roos met handje in het hart (Antwerpen), kroon met initialen IGT

Meester IGT

18de eeuw

tin, h. 13,5, diam. voet 9

Cilindrische romp, licht uitgebogen naar boven toe, gegraveerde sierlijnen; bredere voetring; scharnierend, bol deksel met topje, platte rand met lip, duimsteun boven het scharnier; gebogen, eenvoudig handvat.

Lok.: Begijnhofmuseum.

Tent.: 1979, Amsterdam-Antwerpen-Rotterdam, nr. 42, pl.; 1983, Herentals, II, nr. 28; 1984, Herentals, II, nr. 83.

Foto's: ens.: M 141452 (1979).

det.: merk op handvat M 141453 (1979)

85 **Bord** (14) (B 4.02)

twee merken onderaan: (1) dubbele roos met afgesleten kroon waarin initialen IU, (2) cirkelvormig met Antwerpse burcht en onderaan initialen IU gescheiden door een bloem, gekartelde rand

Jan Baptist Uscel

2de helft 18de eeuw

tin, diam. 24

Rond bord met platte, ondiepe bodem; gebogen wand; schuine, gebogen boord met verdikte rand. Bovenaan de eigendomsletters GC (Godshuis Sint-Catharina).

Joannes Baptist Uscel was een Antwerps tingieter die in 1760 alsdusdanig werd vermeld (catalogus Tent., 1973, Geel, p. 16).

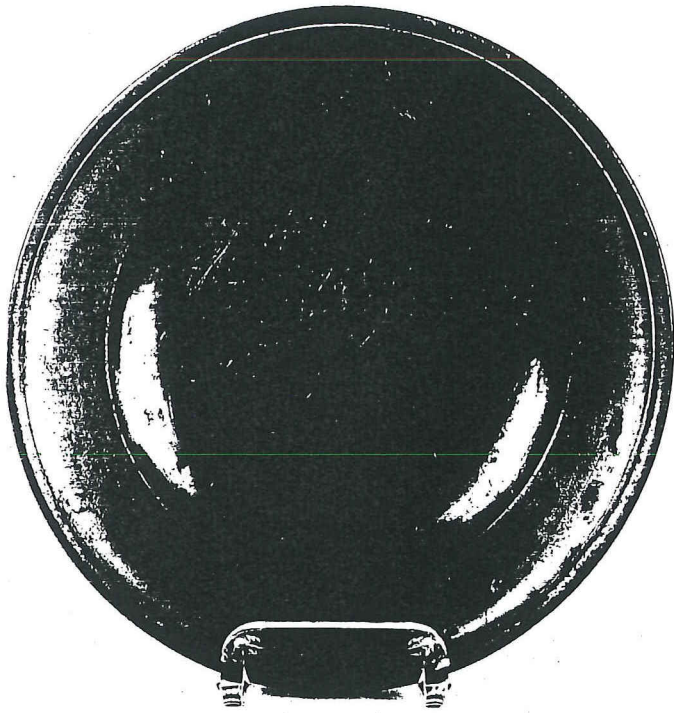
Lok.: Begijnhofmuseum.

Foto's: ens. (1 van 14): M 184153 (1985);

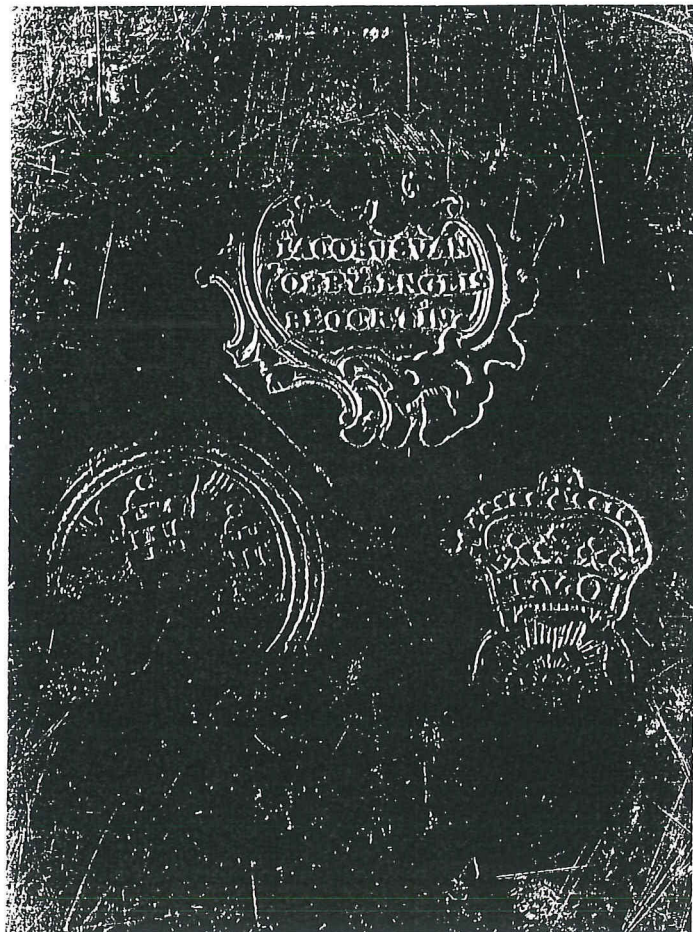
det.: merken M 184154 (1985).

- 86 **Bord (G 4.01)**  
drie afgesleten merken onderaan: (1) Antwerpse burcht, (2) opschrift ...OANN  
VAN CAMP ENGEL..., (3) roosmotief  
Joannes Van Camp  
2de helft 18de eeuw  
tin, diam. 21  
Rond, ondiep plat; schuine, gebogen boord met verdikte rand.  
Joannes Van Camp was tingieter te Antwerpen, werkzaam in de 2de helft van  
de 18de eeuw. Op 23.07.1746 stond hij vermeld als meester-tingieter en  
loodgieter. Hij had verscheidene leerlingen: Jacobus Peeters (1754), Jeronimus  
Willemsens (1761) en zijn zoon Joannes Franciscus (1764). Tot aan de  
opheffing van het ambacht in 1797 werd zijn naam vermeld (catalogus Tent.  
1979, Amsterdam-Antwerpen-Rotterdam, p. 311).  
Lok.: Begijnhofmuseum.  
Foto: ens.: M 183284 (1985).
- 87 **Bord (5) (B 4.03)**  
drie merken onderaan: (1) dubbele roos met initialen IVC in de afgesleten  
kroon, (2) opschrift - NNE - VANCAM - ENGELS BLOCK..., (3) cirkelvormig  
met Antwerpse burcht, initialen IV. en gekartelde rand  
Joannes Van Camp  
2de helft 18de eeuw  
tin, diam. 24  
Rond bord met platte, ondiepe bodem; gebogen wand; schuine, gebogen boord  
met dikke, geprofileerde rand.  
Voor biografie cf. nr. 86.  
Lok.: Begijnhofmuseum.  
Tent: 1984, Herentals, II, nr. 77.  
Foto's: ens. (1 van 5): M 184147 (1985);  
det.: merken M 184148 (1985).
- 88 **Bord, soepbord (5) (B 4.03)**  
drie merken onderaan: (1) gekroonde roos met initialen IVC in de kroon,  
(2) opschrift: IOANNES VAN CAM(P) ENGELS BLOCTIN, (3) Antwerpse  
burcht met initialen IVC onderaan  
Joannes Van Camp  
2de helft 18de eeuw  
tin, diam. 23,8  
Rond bord met platte, diepe bodem; gebogen wand; schuine, gebogen boord  
met geprofileerde rand.  
Voor biografie van Antwerpse tingieter Joannes Van Camp cf. nr. 86.  
Lok.: Begijnhofmuseum.  
Foto: ens. (1 van 5): M 184166 (1985).
- 89 **Bord (G 4.02)**  
drie half-afgesleten merken onderaan: (1) cirkelvormig met Antwerpse burcht,  
initialen IV onderaan, parelrand, (2) cartouche met opschrift ...NG... HART-  
TIN, (3) roosmotief met initialen IVW in de kroon  
Joannes Baptist I Van de Wijngaert  
2de helft 18de eeuw  
tin, diam. 24,5





30-31. Bord, met merken. 2de helft 18de eeuw (inv. 91).





Rond bord met ondiepe, platte bodem, gebogen wand en een eenvoudige, schuine boord. Op de boord bovenaan eigendomsinitialen: ingeslagen letters GH (Gasthuis Herentals).

Joannes Baptist I Van de Wijngaert was een Antwerps tingieter die in 1733 leerling werd van Jacobus Cockelet; hij werd meester in 1742, had verscheidene leerlingen onder meer zijn zonen Joannes en Guillielmus. Hij werd vermeld tot bij de opheffing van het ambacht in 1794 (catalogus Tent. 1979, Amsterdam-Antwerpen-Rotterdam, p. 321).

Lok.: Begijnhofmuseum.

Foto's: ens.: M 183285 (1985);

det.: merken M 183286 (1985).

90 **Bord (41) (B 4.01)**

drie merken onderaan: (1) X, (2) viermerk: gekroonde initialen AVG, mannetje met stok (?) op de schouder stappend naar l., zwevend engeltje naar l. met banier en palmtak (?), frontale figuur met zwaard in de linker- en weegschaal in de rechterhand, (3) engelmerk met datering 1759 tussen twee takken, opschrift AV GASTEL

Antonie Van Gastel (°1727 - †1815)

2de helft 18de eeuw

tin, diam. 24,5

Rond bord met platte, ondiepe bodem; schuine, gebogen boord met verdikte rand.

Antonie Van Gastel was een Turnhouts tingieter, herkomstig uit Eindhoven. Van 1743 tot 1746 kreeg hij zijn opleiding te Brussel bij meester Henricus Dewant. Als meester was hij vermoedelijk te Eindhoven werkzaam tot 1759. In dat jaar vestigde hij zich te Turnhout waar hij bleef tot aan zijn dood. Hij had negen kinderen; twee ervan zouden ook het tingietersambacht uitoefenen: Judocus en Joannes Judocus (Van Autenboer, 1973, p. 77-80). De merken van Antonie Van Gastel zijn geïnspireerd op Noordnederlands gebruik. Het jaartal in het engelmerk verwijst naar zijn vestiging te Turnhout (Jansen, 1985, p. 210-213).

Lok.: Begijnhofmuseum.

Bibl.: J. Jansen, 1985, p. 210.

Foto's: ens. (1 van 41): M 184145 (1985);

det.: merken M 184146 (1985).

91 **Bord (3) (B 4.05)**

Afb. 30 - 31

drie merken onderaan: (1) cirkelvormig met Antwerpse burcht, concentrisch lopende randlijnen, half afgesleten onderaan, (2) cartouche in Lodewijk XV-stijl met opschrift IACOBUS VAN OPPIJ ENGELS BLOCKTIN, (3) dubbele roos met kroon waarin initialen I.V.O

Jacobus Van Oppij († 1794)

2de helft 18de eeuw

tin, diam. 25

Rond bord met platte bodem; gebogen wand; schuine, gebogen boord met verdikte rand. Eigendomsinitialen GC (Godshuis Sint-Catharina).

Jacobus Joannes Rochus Van Oppij werd op 18 november 1725 als leerling van zijn vader te Antwerpen ingeschreven. In 1747 stond hij vermeld als meester-tingieter en loodgieter, hij werd ouderman in 1785 en 1786. Hij was leermeester van Hendrik Corbet en zijn zoon Jacobus-Michel. Hij woonde te Antwerpen achtereenvolgens aan de Oudaan, op de Kleine Markt en in de

Kammenstraat; overleden in 1794 (catalogus Tent. 1979, Amsterdam-Antwerpen-Rotterdam, p. 319).

Lok.: Begijnhofmuseum.

Tent.: 1983, Herentals, II, nr. 25; 1984, Herentals, II, nr. 85.

Foto's: ens. (1 van 3): M 184151 (1985), M 183812 (1985);

det.: merken M 184152 (1985), M 183813 (1985).

92 **Bord (5) (G 4.03)**

drie merken onderaan: (1) cirkelvormig met Antwerpse burcht, initialen IC en parelrand, (2) opschrift ...OBUS COCKELE ...ELS BLOCK..., (3) dubbele roos met initialen in de afgesloten kroon I.

Jacobus Cockelet

18de eeuw

tin, diam. 24,5

Rond bord met platte, ondiepe bodem; gebogen wand; gebogen boord met verdikte rand.

Jacobus Cockelet was als tingieter werkzaam te Antwerpen waar hij in de Koepoortstraat woonde. Hij was in 1722 leerling van Henricus III Huysmans en kreeg het meesterschap in 1732. Hij werd verscheidene malen tot ouderman van het ambacht gekozen en had meerdere leerlingen onder meer zijn zonen Franciscus Jacobus (1737), Petrus Jacobus (1741) en Cornelis (1761). Hij zou tot 1794 vermeld staan (catalogus Tent. 1979, Amsterdam-Antwerpen-Rotterdam, p. 313).

Lok.: Begijnhofmuseum.

Foto's: ens. (1 van 5): M 183287 (1985);

det.: merken M 183288 (1985).

93 **Bord (3) (G 4.08)**

twee merken onderaan: (1) ovaal met frontale engel met hamer en schotel, bovenaan randschrift IUDO VA ..., (2) dubbele roos met kroon en rocaille-versiering, onderaan initialen IVG

Judocus Van Gastel (°1761-† 1823)

einde 18de-begin 19de eeuw

tin, diam. 24,4

Rond bord met platte, ondiepe bodem; gebogen wand; schuine, gebogen boord met verdikte rand. Vooraan op de boord de eigendomsinitialen GH (Gasthuis Hospitaal).

Judocus Van Gastel (°1761-† 1823) was tingieter te Turnhout; hij was de tweede zoon van tingieter Antonie Van Gastel. Hij werd opgevolgd door zijn helper Frans Baeten, die de merktekens van zijn leermeester gedeeltelijk ging herbruiken (Van Autenboer, 1973, p. 82-83; Jansen, 1985, p. 216-217).

Lok.: Hospitaal Sint-Elisabeth.

Bibl.: Jansen, 1985, p. 216.

Foto's: ens. (1 van 8): M 183296 (1985);

det.: merken M 183297 (1985).

94 **Bord (7) (G 4.05)**

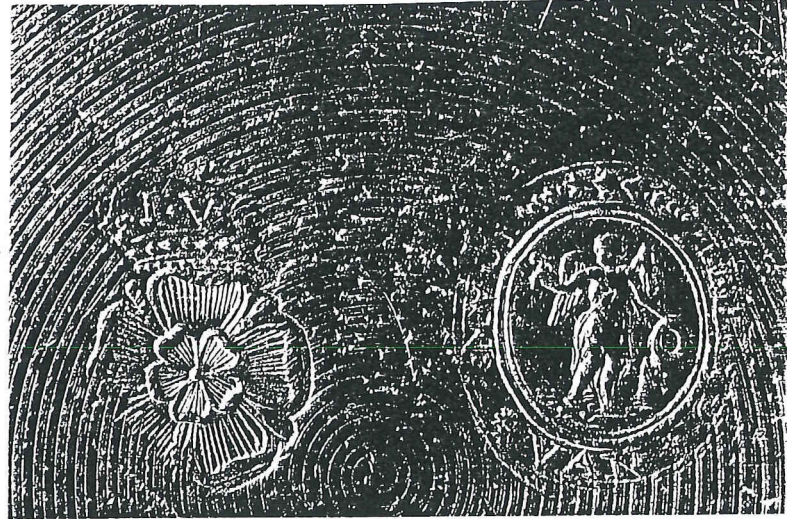
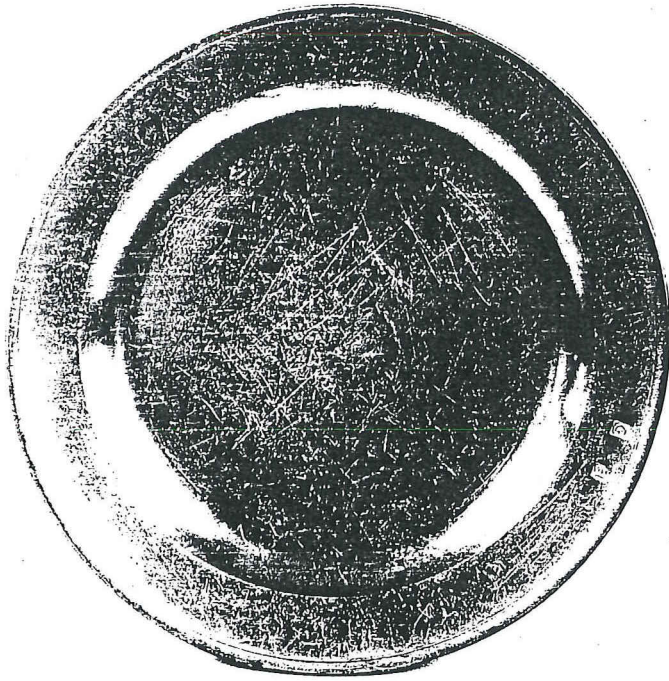
onderaan: Antwerps merk

Antwerpen

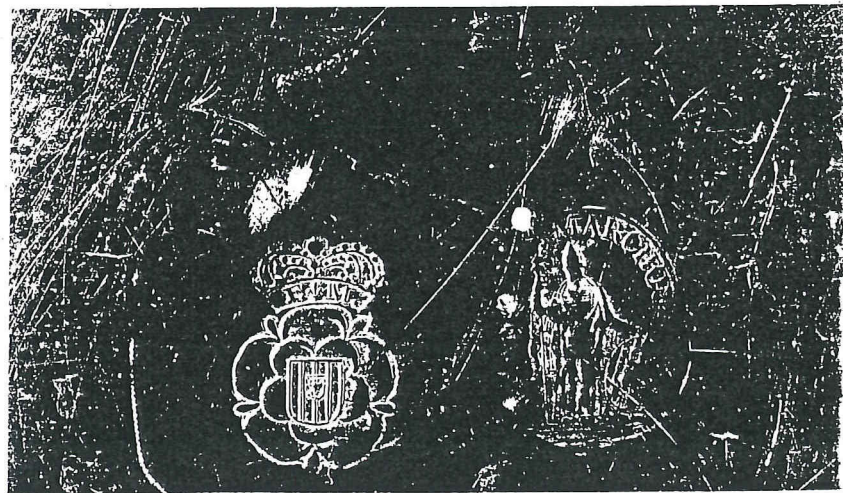
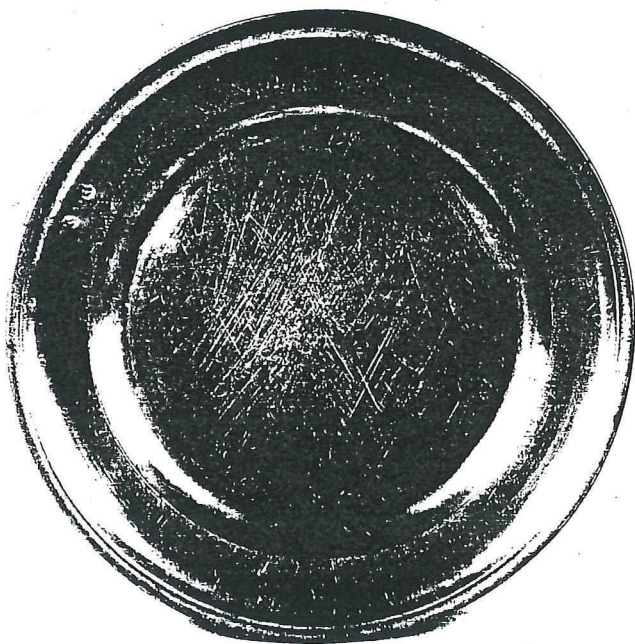
18de-19de eeuw

tin, diam. 24,2





32-33. Bord, met merken, begin 19de eeuw (inv. 95).



34-35. Bord, met merken, 19de eeuw (inv. 96).



- Rond bord met platte, ondiepe bodem; gebogen wand; gebogen, schuine boord met geprofileerde rand.  
Lok.: Hospitaal Sint-Elisabeth.  
Foto: ens. (1 van 7): M 183293 (1985).
- 95 **Bord (8) (G 4.07)** Afb. 32 - 33  
twee merken onderaan: (1) dubbele roos met kroon waarin initialen IVG. (2) ovaal met frontaal engeltje met hamer en schotel op aambeeld, randschrift onderaan IOAN VAN GASTEL  
Joannes Judocus Van Gastel (°1759-† 1830)  
begin 19de eeuw  
tin, diam. 24,5  
Rond bord met platte, ondiepe bodem; gebogen wand; schuine boord met verdikte rand.  
Bovenaan op de boord de eigendomsinitialen GH (Gasthuis Hospitaal).  
Joannes Judocus Van Gastel (°1759-† 1830) was tingieter te Turnhout; oudste zoon van Antonie Van Gastel; leermeester van Jan Baptist De Coster (Van Autenboer, 1973, p. 81-82; Jansen, 1985, p. 213).  
Lok.: Hospitaal Sint-Elisabeth.  
Bibl.: Jansen, 1985, p. 213.  
Foto's: ens. (1 van 8): M 183289 (1985);  
det.: merken M 183290 (1985).
- 96 **Bord (2) (G 4.9, G 4.10)** Afb. 34-35  
twee merken onderaan: (1) ovaal met Sint-Romuldus met Mechels stadswapen, randschrift ... MARCHOU ..., (2) dubbele roos met Mechels stadswapen, met kroon waarin initialen FM  
François Marchouw (°1803)  
19de eeuw  
tin, diam. 23,8  
Rond bord met platte ondiepe bodem; gebogen wand; schuine boord.  
Bovenaan op de boord de eigendomsinitialen GH (Gasthuis Hospitaal).  
François Marchouw (Marschouw) werd geboren in 1803. Hij was gehuwd met Anna Maria Dekens, de weduwe van tingieter P.J.N. Bosmans (Van Autenboer, 1962, p. 126).  
Lok.: Hospitaal Sint-Elisabeth.  
Foto's: ens.: M 183291 (1985), M 183294 (1985);  
det.: merken M 183292 (1985), M 183295 (1985).
- 97 **Dienblad (B 4.15)** Afb. 36  
drie merken onderaan: (1) cirkelvormig met Antwerps stadsmerk en initialen IC onderaan, (2) cartouche met opschrift ... OBUS COC ... NGELS BLOCKTIN, (3) dubbele roos met kroon waarin initialen IC  
Jacobus Cockeyet  
18de eeuw  
tin, diam. 30,3 x 30,3  
Platte, ondiepe schaal, geprofileerde rand, achzijdig: vier rechte en vier accoladevormig, telkens versierd met schelpen waartegen bladvormige voluten; rustend op drie brede, gegolfde voetjes.  
Onderaan eigendomsinitialen IVH.  
Voor biografie Jacobus Cockeyet cf. nr. 92.

Lok.: Begijnhofmuseum.

Tent.: 1979, Amsterdam-Antwerpen-Rotterdam, nr. 69, pl.; 1984, Herentals, II, nr. 93.

Foto's: ens.: M 141516 (1979);  
det.: merken M 141516 (1979).

98 **Ketel**

19de eeuw  
messing, h. 28

Cilindrisch, gebogen bodem, verdikte bovenrand; half-rond hengsel.

Lok.: Hospitaal Sint-Elisabeth.

Foto's: ens.: M 183320 (1985).

99 **Kom (2), papkom**

merk op het handvat: kleine roos met initialen AVG in de kroon  
Antonie Van Gastel (°1727-† 1815)

2de helft 18de eeuw  
tin, h. 5,5, diam. 26,7 x 14,1

Ronde kom met platte bodem; opstaande, gebogen wand; smalle, rechte boord met twee, aangezette handvaten bestaande uit bladornamenten rondom een rond, gekroond medaillon.

Voor biografie van deze Turnhoutse tingieter cf. nr. 90.

Lok.: Begijnhofmuseum.

Bibl.: Jansen, 1985, p. 213.

Foto's: ens. (1 van 2): M 184149 (1985);  
det.: merk M 184150 (1985).

100 **Kom, papkom (G 4.15)**

merk op handvat: kleine dubbele roos met handje in het hart (Antwerpen), in kroon initialen .C

Jacobus Cockelet

18de eeuw  
tin, h. 5,5, l. 23, diam. rand 14

Gewelfde kom, met vlakke bodem, voering en verdikte bovenrand, twee handvaten met gegolfde rand; inscr. GH (Gasthuis Hospitaal).

Biografie van deze Antwerpse tinnegieter zie nr. 92.

Lok.: Hospitaal Sint-Elisabeth.

Tent.: 1979 Amsterdam-Antwerpen-Rotterdam, nr. 81, pl.

Foto's: ens.: M 141450 (1979);  
det.: merk: M 141451 (1979).

101 **Kom (G 4.12)**

afgesleten merken onderaan: (1) Antwerpse burcht in gekartelde rand, (2) dubbele roos met IC in kroon, (3) cartouche met IACOB ... LET ENGE ... K

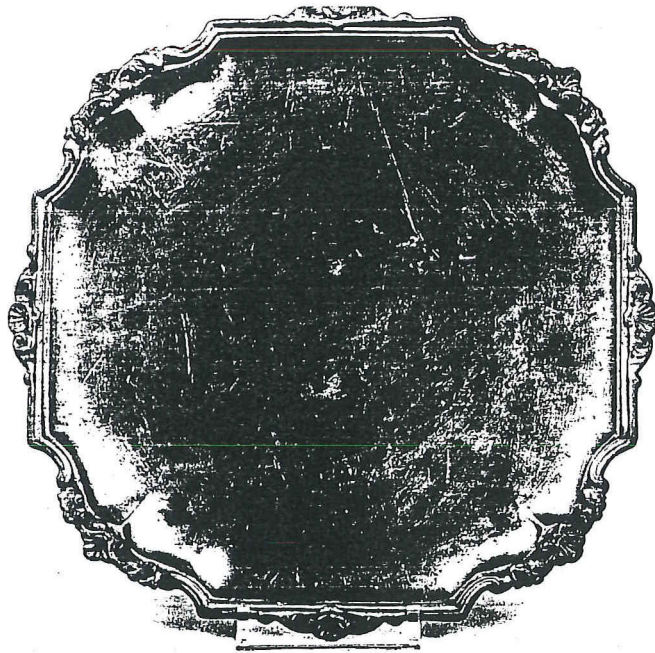
Jacobus Cockelet

18de eeuw  
tin, diam. 21

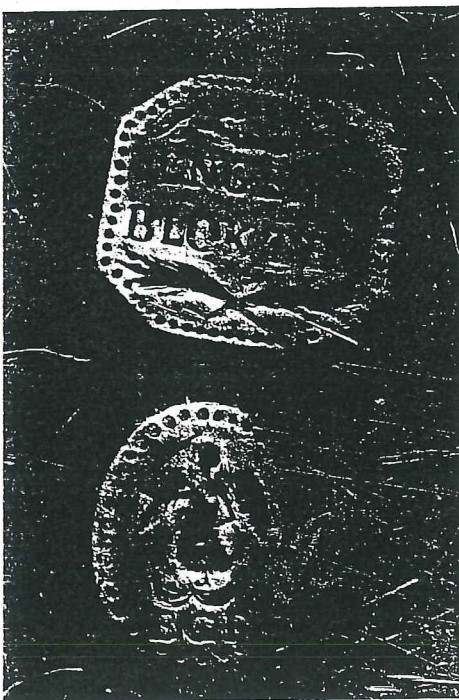
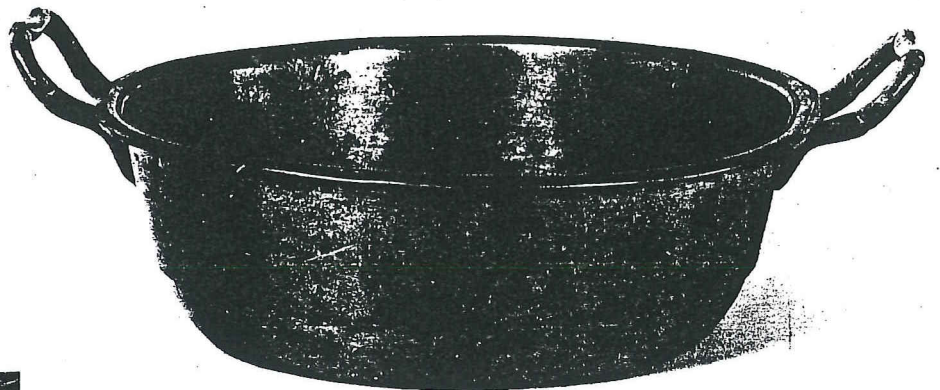
Diep plat, gewelfde wand, platte, schuine boord; eigendomsinitialen GH (Gasthuis, Hospitaal).

Voor biografie Jacobus Cockelet zie nr. 92.





36. Dienblad, 18de eeuw (inv. 97).



37-38. Kom, met merken, midden 19de eeuw (inv. 102).



Lok.: Hospitaal Sint-Elisabeth.  
Tent.: 1979, Amsterdam-Antwerpen-Rotterdam, nr. 67.  
Foto's: ens.: M 141502 (1979);  
det.: merken M 141503 (1979).

102 **Kom** (G 4.13) Afb. 37-38

merken onderaan: (1) achzijdig met inscr. ENGELS BLOKTEN, initialen B (F) gescheiden door krans, gekruiste palmtakken en parelrand, (2) ovaal met engel met zwaard op dubbele drapering, initialen BCF en parelrand  
Bartholomeus Cyprianus Fornara (°1800)  
midden 19de eeuw  
tin, h. 13, diam. 31

Kom met platte bodem, geknikte wand en naar buiten gebogen rand; twee hengsels met greep.

Cyprianus B. Fornara werd geboren te Costagno (Italië) op 15 september 1800. Hij vestigde zich te Geel in 1816 en huwde er Maria Verveeken uit Tongerlo op 5 juni 1834. Hij had twee zonen die ook het tingietersambacht gingen uitoefenen; hij werd nog vermeld in 1860 (identificatie van deze meester door Michel de Bont, catalogus tent. 1986, Staden, p. 44).

Lok.: Begijnhofmuseum.  
Foto's: ens.: M 183282 (1985);  
det.: merken M 183283 (1985).

103 **Kom** (G 4.11)

afgesleten merk onderaan: achzijdig met B (?)  
Bartholomeus Cyprianus Fornara (toeg. aan)  
midden 19de eeuw  
tin, h. 6,5, diam. 27

Kom met platte bodem en standring, gebogen wand en ingeslagen boord met accoladevormige rand; eigendomsinitialen GH bovenaan op de boord (Gasthuis Hospitaal).

Verwantschap in het uitzicht van het tinmerk wettigen de toeschrijving aan Fornara uit Geel, zie nr. 102.

Lok.: Begijnhofmuseum.  
Foto: M 183281 (1985).

104 **Kruik** (2) (G. 4.17) Afb. 39

merken: (1) hamer met omranding, (2) Mechels stadsmerk: Sint-Rumoldus met Mechels stadswapen  
17de - 18de eeuw  
tin, h. 22

Peervormige romp met ingesnoerde voet; laag, scharnierend deksel met geprofileerde rand, duimstuk; eenvoudig, gebogen handvat.

Lok.: Begijnhofmuseum.  
Foto's: ens.: M 183313 (1985); M 183314 (1985).

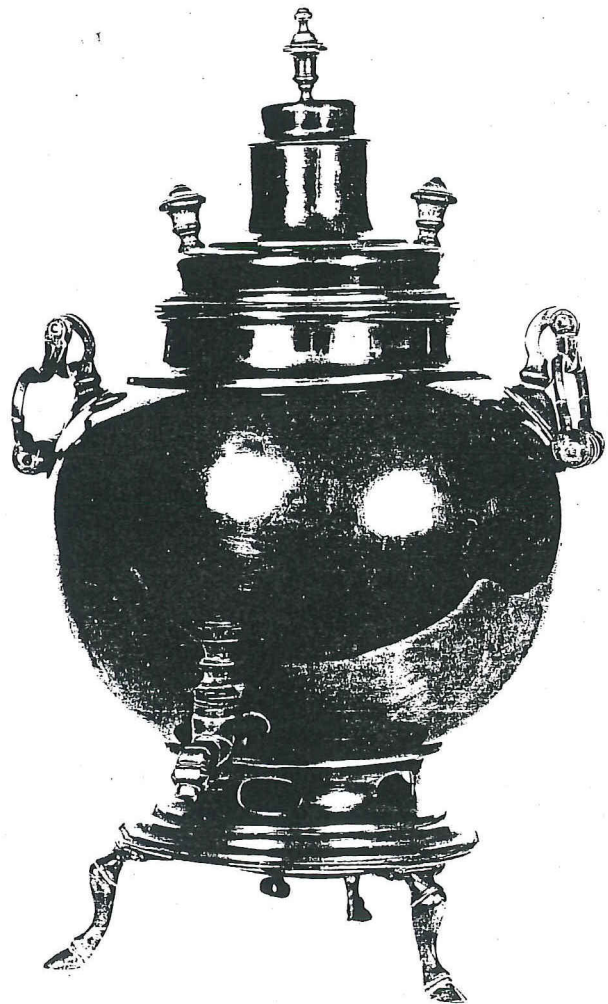
105 **Kruik**

17de-18de eeuw  
tin, h. 21,3

Peervormige buik met ingesnoerde voet en hoge hals; laag, scharnierend, geprofileerd deksel met duimsteun; eenvoudig, gebogen handvat.



39. Kruik, 17de-18de eeuw (inv. 104).



40. Samovar. 1ste helft 19de eeuw (inv. 108).

Lok.: Hospitaal Sint-Elisabeth.  
Foto's: ens.: M 183312 (1985).

106 **Kruik** (B 4.18)

viermerk onderaan in de voet: (1) afgesloten merk met kroon, (2) klauwende leeuw naar links, (3) zwevend engeltje met bazuin en... naar links, (4) frontale figuur met weegschaal en (zwaard)

2de helft 18de eeuw

tin, h. 23,5

Peervormige romp met ingesnoerde voetring; laag, rond, geprofileerd en scharnierend deksel met schelp als klauw, verlengstuk als deksel voor de tuit; geprofileerde aanzet van de snaveltuit; volutevormig handvat met duimsteun.

Lok.: Begijnhofmuseum.

Foto's: ens.: M 183816 (1985);

det.: viermerk M 183817 (1985).

107 **Mosterdpot** (B 4.19)

met engelmerk in de voet

18de-19de eeuw

tin, h. 14

Peervormige romp; ronde voet met geprofileerde rand en ingesnoerde stam; half-bolvormig deksel met platte rand, topje en schelp als duimschroef; gebogen handvat met geribde versiering bovenaan.

Lok.: Begijnhofmuseum.

Tent: 1983, Herentals, II, nr. 26; 1984, Herentals, II, nr. 79.

Foto: ens.: M 183818 (1985).

108 **Samovar** (B 4.46)

Afb. 40

1ste helft 19de eeuw

roodkoper, h. 45

Appelvormige ketel met twee hengsels en kraan, met verwarming onderaan, rustend op drie bokkepootjes; geprofileerd, dubbel deksel met drie toppen.

Lok.: Begijnhofmuseum.

Foto's: ens.: M 184192 (1985).

109 **Schotel** (B 4.07)

twee merken onderaan: (1) dubbele roos met kroon waarin initialen HH, (2) cirkelvormig, met Antwerpse burcht en initialen HH

Hendrik I Huysmans

einde 17de-begin 18de eeuw

tin, diam. 38,5

Ronde schotel met platte, ondiepe bodem; gebogen wand; gebogen, schuine boord met verdikte rand. Eigendomsletters vooraan GI (Gasthuis Infirmierie).

Hendrik I Huysmans was een Antwerps tingieter, wonende aan de Oudaan. Hij was gehuwd met Maria Vercouteren en kwam in 1673 in het ambacht als tinnegieter; vader van tingieters Daniel en Guillelmus. Hij was overleden vóór 1724 (catalogus Tent. 1979, Amsterdam-Antwerpen-Rotterdam, p. 317).

Lok.: Begijnhofmuseum.

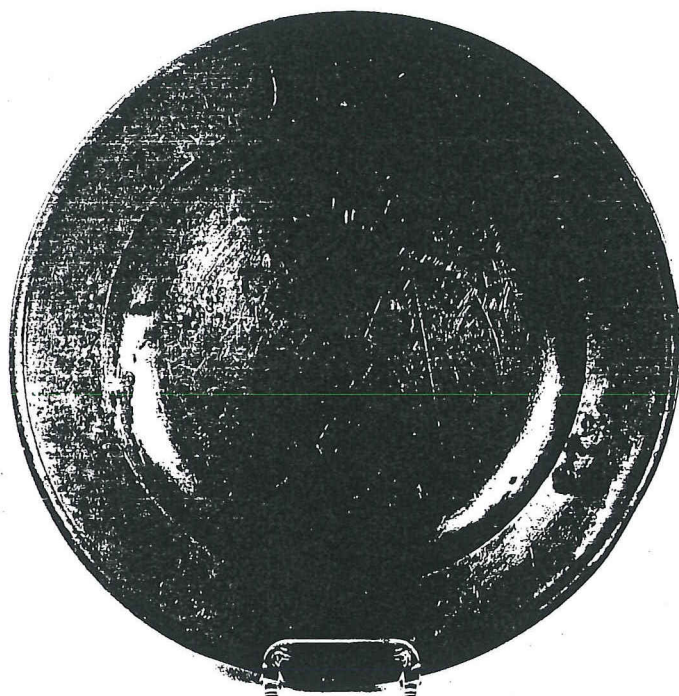
Tent: 1984, Herentals, II, nr. 89.

Foto's: ens.: M 184164 (1985);

det.: merken M 184165 (1985).



- 110 **Schotel** (B 4.09)  
 twee merken onderaan: (1) cirkelvormig, Antwerpse burcht met initialen PDB.  
 (2) roosmotief met kroon waarin initialen PDB  
 Peter I De Buck  
 midden 18de eeuw  
 tin, diam. 36,5  
 Ronde schotel met platte, ondiepe bodem; gebogen wand; schuine boord met verdikte rand. Eigendomsletters vooraan: FVD.  
 Peter I De Buck was tingieter te Antwerpen in de Korte Gasthuisstraat. Hij kreeg zijn opleiding (1702) bij Jan De Nyst te Diksmuide. Vanaf 1713 werd hij in de havenstad vermeld als tingieter en loodgieter; leermeester van Guillelmus Huijmen, zijn zoon Peter II, Jacobus Laukens, zijn zoon Joannes Sebastiaan, Joannes Oriau, zijn zoon Franciscus Josephus en Anthoni Dooms. Overleden vóór 1768 (catalogus Tent. 1979, Amsterdam-Antwerpen-Rotterdam, p. 311).  
 Lok.: Begijnhofmuseum.  
 Foto: ens.: M 184161 (1985).
- 111 **Schotel** (5) (B 4.11, B 4.12)  
 drie merken onderaan: (1) gekroonde X, (2) viermerk: gekroonde initialen A.M., klauwende leeuw naar links, engeltje met bazuin en... naar links, figuur met weegschaal en ... (afgesleten), (3) cartouche met ... LS HARTTIN  
 Abraham Metman (°1728-† 1793)  
 2de helft 18de eeuw  
 tin, diam. 31 of 34  
 Ronde schotel met platte, ondiepe bodem; gebogen wand; platte boord.  
 Abraham Metman (°1728-† 1793) was tingieter te Gorcum (Nederland); hij was de zoon van tingieter Hercules Metman (Dubbe, 1978, p. 346).  
 Lok.: Begijnhofmuseum.  
 Foto's: ens. (1 van 5): M 184157 (1985);  
 det.: merken M 184158 (1985).
- 112 **Schotel** (B 4.13)  
 twee merken onderaan: (1) cartouche met dubbele roos waarin initialen AM, onderaan opschrift ... RM, (2) ovaal met engel tussen twee takken, afgesleten opschrift bovenaan A ... MAN, lineaire rand  
 Abraham Metman (?) (°1728-† 1793)  
 2de helft 18de eeuw  
 tin, diam. 38  
 Ronde schotel met platte, ondiepe bodem; gebogen wand; gebogen, schuine boord met verdikte rand.  
 Voor biografie Abraham Metman uit Gorcum, cf. nr. 111.  
 Lok.: Begijnhofmuseum.  
 Tent: 1984, Herentals, II, nr. 84.  
 Foto's: ens.: M 184162 (1985);  
 det.: merken M 184163 (1985).
- 113 **Schotel** (B 4.10) Afb. 41 - 42  
 drie merken onderaan: (1) dubbele roos met afgesleten kroon waarin initialen IVC, (2) cartouche met opschrift IOANNES VANCAM. ENGELS BLOCKT..., (3) cirkelvormig met Antwerpse burcht, initialen IV. (afgesleten) en gekartelde rand  
 Joannes Van Camp



41-42. Schotel, met merken, 2de helft 18de eeuw (inv. 113).





2de helft 18de eeuw  
tin. diam. 36

Ronde schotel met platte, ondiepe bodem; gebogen wand; schuine, gebogen boord met verdikte rand.

Voor biografie Joannes Van Camp cf. nr. 36.

Lok.: Begijnhofmuseum.

Foto's: ens.: M 184159 (1985);

det.: merken M 184160 (1985).

114 **Schotel** (B 4.08)

twee merken onderaan: (1) cirkelvormig, Antwerpse burcht met twee handjes, initialen IVW, (2) dubbele roos met kroon waarin initialen IVW

Jan Baptist I Van den Wijngaert

2de helft 18de eeuw

tin, diam. 30

Rond bord met platte, ondiepe bodem; gebogen wand; schuine, gebogen boord met verdikte rand. Eigendomsletters vooraan: AGS.

Biografie cf. nr. 89.

Lok.: Begijnhofmuseum.

Foto: ens.: M 184155 (1985).

115 **Theepot** (B 4.20)

merk onderaan in de bodem: ovaal, met engel met zwaard, randschrift JOSEPH \* VOS \* en parelrand

Joseph Vos

18de eeuw

tin, h. 18,5

Peervormige buik met platte bodem, scharnierend deksel met top; dubbel gebogen tuit versterkt onderaan; handvat verdwenen.

Deze tingieter zou uit Heusden afkomstig zijn (cat. Herentals 1983, 1984).

Lok.: Begijnhofmuseum.

Tent.: 1983, Herentals, II, nr. 27; 1984, Herentals, II, nr. 80.

Foto's: ens.: M 183814 (1985);

det.: merk M 183815 (1985).

116 **Waterketel**

19de eeuw

messing, h. 31

Cilindervormige ketel, vlakke bodem met uitstekende kraag; vlakke afdekking, ronde opening met lobben omkransd; driezijdige, gebogen tuit; evenwijdig handvat met houten greep.

Lok.: Hospitaal Sint-Elisabeth.

Foto: ens.: M 183276 (1985).

117 **Waterketel**

19de eeuw

roodkoper, h. 27

Appelvormige ketel, bovenaan ingesnoerd, cilindrische hals, deksel met half rond handvat; rondgebogen, scharnierend hengsel; gebogen tuit.

Lok.: Hospitaal Sint-Elisabeth.

Foto: ens.: M 183279 (1985).