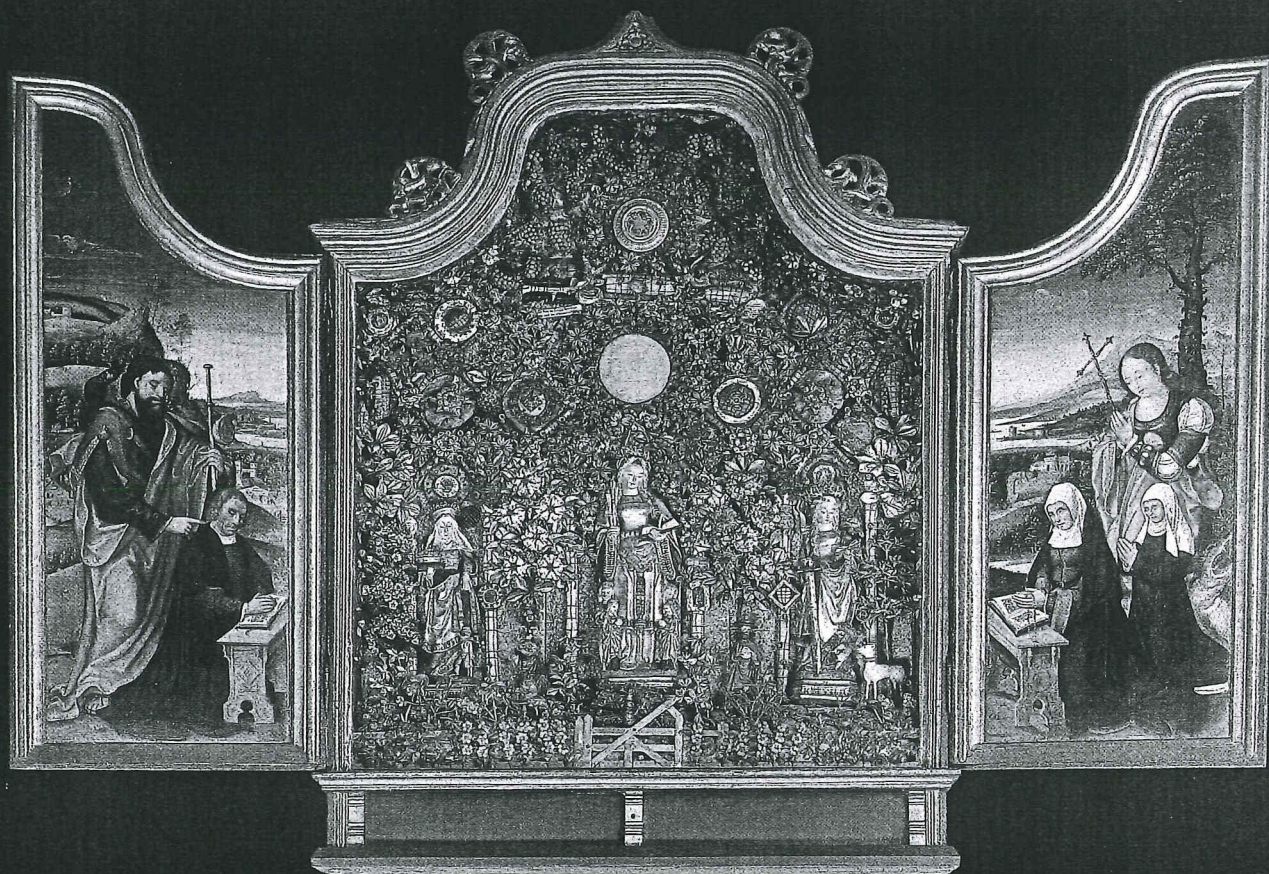


800 jaar Onze-Lieve-Vrouwegasthuis

Uit het erfgoed van de Mechelse gasthuiszusters en het OCMW



18 april / 31 mei 1998 Stedelijk Museum Hof van Busleyden

Catalogus

Het kunstpatrimonium van de Zusters Augustinessen en het O.C.M.W. te Mechelen

Het veelzijdige kunstpatrimonium van het Onze-Lieve-Vrouwegasthuis en het Openbaar Centrum voor Maatschappelijk Welzijn te Mechelen is kwantitatief en kwalitatief bijzonder rijk. Het omvat zowel kunstwerken als voorwerpen van alledaags gebruik die dateren vanaf de 15de eeuw tot na de Eerste Wereldoorlog.

In 1980 werd gestart met de volledige inventarisering van dit uitgebreid en veelzijdig patrimonium en kreeg elk item vooreerst een volgnummer. Op onze vraag werden zo veel mogelijk zwart-witfoto's gemaakt door de fototheek van het Koninklijk Instituut voor het Kunstpatrimonium te Brussel. Zodoende kunnen thans afdrucken ter beschikking gesteld worden van geïnteresseerden, kunsthistorici en andere vorsers. Op basis van materiaal en functie kan het geheel onderverdeeld worden in een twaalftal categorieën. Deze groeperingen van kunstwerken of voorwerpen van toegepaste kunst hebben betrekking tot : Schilderijen (S I - S 96); Tekenkunst en grafiek (G I - G 20); Besloten Hofjes (BH I - BH 7); Beeldhouwkunst (B I - B 34); Meubilair (M I - M 95); Zilver (Z I - Z 29); Koper en brons (K I - K 43); Tin (T I - T 229); IJzer (Y I - Y 4); Aardewerk (A I - A 132); Numismatiek (N I - N 71) en tenslotte Varia (V I - V 14).

Wat de schilderijen betreft laat de bewaringstoestand van enkele kunstwerken op paneel of op doek jammer genoeg soms wat te wensen over. Momenteel ondergaan enkele schilderijen sinds kort een conservatiebehandeling of reiniging, waarbij signaturen of schildersmonogrammen hopelijk aan het licht zullen komen. Om die reden worden sommige werken slechts toegeschreven aan bepaalde schilders.

De grafische collectie omvat 18 aquarellen van de hand van Jean-Baptiste De Noter (Walem 30.11.1786 - Mechelen 8.5.1855), die in de vorige eeuw meerdere

stadsgebouwen op papier voor het nageslacht vastlegde. Deze hebben betrekking tot de kerk van Leliëndaal, het klooster van Oliveten, de Onze-Lieve-Vrouw ter Engelenschool, het Sint Jozefs- of Blauwhuis, het Hof van Egmond, het Hof van Nassau, het Sint Pieters-en-Pauwelgodshuis, het Onze-Lieve-Vrouwegasthuis, het Passantengodshuis en de Infirmerie of de Kranken. Deze interessante iconografische bronnen komen evenwel niet aan bod in het kader van deze tentoonstelling. De "Besloten Hofjes" die tot voor kort permanent tentoongesteld waren in het Onze-Lieve-Vrouwegasthuis, verrijken zonder twijfel het Mechelse kunstpatrimonium. Deze laatgotische retabels werden bijna uitsluitend in de Dijlestad vervaardigd, waar zij ook tot voor kort met de meeste zorg bewaard werden door de zusters van het Onze-Lieve-Vrouwegasthuis. Zoals dit het geval is met de kleine gemerkte Mechelse beeldjes die in sommige "Besloten Hofjes" aanwezig zijn, bezit de collectie beeldhouwkunst meerdere grotere beelden die voorzien werden van de Mechelse stadsmerken. Tot de belangrijkste of kunsthistorisch meest interessante horen ongetwijfeld de vier gemerkte pestheiligen, die nog voorzien zijn van een console waarop een niet-geïdentificeerd wapenschild voorkomt. De beelden ondergingen recent, naar aanleiding van de tentoonstelling, een oppervlakkige conserverende behandeling door het restauratieatelier van het Koninklijk Instituut voor het Kunstpatrimonium. Zoals in andere hospitalen of OCMW-collecties eveneens het geval, is de verzameling meubilair indrukwekkend. Verspreid over meerdere gebouwen zijn er immers originele meubels aanwezig die dateren vanaf de 16de eeuw tot en met de vorige eeuw. Het geheel omvat zowel berg- als zitmeubels, tafels en staande klokken. Deze zijn ongetwijfeld het werk van Mechelse meubelmakers.

Zij vertonen de verschillende kenmerken vanaf de gotiek tot en met de verschillende Lodewijk-stijlen. Tot de meest belangrijke meubels rekenen wij enkele 16de-eeuwse tweedeurskasten met 6, 12 of 18 briefpanelen, of enkele vooraan rijk versierde bergmeubels die soms zelfs bovenaan gedateerd werden (1617, 1622). Het bewaarde edelsmeedwerk is bijzonder interessant. Een aangename en ongewone ontdekking waren vier identieke gegraveerde drinkbekers van Antwerpse makelij die dateren uit het begin van de 17de eeuw. Uniek zijn bovendien vier identieke drinkbekers van het berkemeiertype die geïnspireerd zijn op analoge glazen recipiënten en die eveneens in de Scheldestad vervaardigd werden. De collectie omvat niet uitsluitend ander Antwerps edelsmeedwerk uit de 17de en 18de eeuwen, maar tevens zilverwerk dat voorzien is van de Mechelse merktekens. Dit is het geval voor de 18de-eeuwse altaarschel, een grote collectie vorken en lepels, tot zelfs het zilveren truweeltje dat in 1854 gebruikt werd naar aanleiding van de eerstesteenlegging van het "nieuwe" Onze-Lieve-Vrouwegasthuis in de Keizerstraat door Koning Leopold I. Het werd in 1861 zelfs hergebruikt naar aanleiding van de inhuldiging van het Oudeliedengesticht.

In het hospitaal mogen vijzels uiteraard niet ontbreken. Deze zijn het werk van Mechelse bronsgieters zoals Medard Waghevens, Jan II en Peter II van den Ghein die in

de 16de eeuw actief waren, zoals blijkt uit hun gesigioneerde en gedateerde mortiers. Ook een later en veel groter exemplaar uit 1783 is aanwezig, maar kon niet aan een bepaalde bronsgieter toegeschreven worden. Met zijn 229 nummers gerepertorieerde voorwerpen, mag de collectie tinnen voorwerpen zonder twijfel indrukwekkend genoemd worden. Deze omvat borden van allerlei afmetingen, kommetjes, stroobussen, zoutvaten, snavel- en maakkannen, kamer- potten, bedpannen en verwarmers. Zeer veel van deze gebruiksvoorwerpen zijn voorzien van hoofdzakelijk Mechelse, en in mindere mate Brusselse tinmerken die thuis te brengen zijn in de 18de en 19de eeuw. Zoals met de vijzels eveneens het geval is, mogen albarelli of apothekerspotten in een hospitaal niet ontbreken. Een bijzonder mooi en bovendien zeldzaam exemplaar is een Antwerpse zalfpot uit het derde kwart van de 16de eeuw met het zgn. "A-fogliedecor". De andere beschilderde exemplaren horen thuis in de eerste helft van de 18de eeuw en kunnen op basis van de vormeigenschappen grotendeels toegeschreven worden aan Delft, enkele andere aan Brussel. Interessant zijn de afgekorte Latijnse opschriften die ons inlichten over de daarin bewaarde of andere geneeskrachtige producten.

STEPHANE VANDENBERGHE

De kunsthistorische beschrijvingen van de stukken uit de collectie van de gasthuiszusters en het OCMW zijn van de hand van Stephane Vandenberghe, die ook medeverantwoordelijk is voor de keuze van de voorwerpen. De catalogusnotities van documenten uit de verzameling van het stadsarchief zijn opgesteld door Henri Installé.

- 79** Vijzel of mortier in (gegoten) brons met een houten sokkel. Onversierde wand waarop het opschrift "S. AGNES. LEMMENS. S.BARBARA. VAN.STALLE. APOTCK. S.VAN.O.L.GASTHUYS.MECHELEN/I.C. VAN DER AUWERA. FESIT.ANNO 1783".

Mechelen, I.C. Van der Auwera, 1783.

Hoogte 30 cm; ø rand 42,7 cm; ø basis 26 cm.

Over deze vijzel zijn geen aanvullende gegevens in de literatuur bekend.

- Mechelen, collectie OCMW, inv. K 3



cat. 79

- 80** Vijzel of mortier in (gegoten) brons. Middenfries met grotesken en hybride figuren, onder de rand het opschrift "PETRUS VANDEN GHEIN ME FECIT MCCCCCLXXX".

Mechelen, Peter II vanden Ghein, (+1598), 1590.

Hoogte 10,4 cm; ø rand 13,9 cm; ø basis 9 cm.

G. VAN DOORSLAER, *L'ancienne industrie...*, p. 339-356 en D.A. WITTOP KONING, *Nederlandse vijzels*, p. 99-100.

Van deze geelgieter zijn een vijftigtal vijzels bekend.

- Mechelen, collectie OCMW, inv. K 1

- 81** Roodkoperen koffiekkan met gietruit en houten handvat. Peervormig, binnenwaarts vertind lichaam en klokvormig deksel met knop.

Mechelen (?), 19de eeuw.

Hoogte 26 cm;

ø rand 9,8 cm;

ø basis 11,5 cm.

- Mechelen, collectie OCMW, inv. K 23



cat. 81

- 82** Roodkoperen waterketeltje met gietruit. Bolvormig, binnenwaarts vertind lichaam, neerklappend deksel met knop waarover een rugvormig verdraaibaar handvat.

Mechelen (?), 19de eeuw.

Hoogte 12 en 17 cm; ø rand 8 cm; ø basis 11 cm.

- Mechelen, collectie OCMW, inv. K 24

- 83** Tinnen bord met diep plat.

Mechelen, Pierre SCHALTIN (5.11.1791 - 23.11.1846) of Petrus SERESIA (10.7.1737 - 20.1.1826), 1ste helft 19de eeuw. Op de vleugel het jaartal 1876. Op de basis twee maal identiek gekroond roosmerk waarboven de initialen PS centraal het Mechels stadswapen en twee maal de letter G =(Gasthuis).

Hoogte 4,8 cm; ø rand 22,3 cm.

E. VAN AUTENBOER, *Het Mechelse tingietersambacht*, p. 137 of 138.

- Mechelen, collectie OCMW, inv. T 48

- 84** Tinnen kommetje op standing.

Mechelen, Gilielmus COKELBERGH (18.4.1786 - 2.4.1858), 1ste helft 19de eeuw.

Op de basis een gekroond roosmerk waarboven de initialen G.C. en centraal met Mechels stadswapen. Tweede merk met Sint-Rombouts ten voeten uit, het Mechels stadswapen en het opschrift "GILIELMUS COKELBERGH 1826". Kapitaal "M" waarin een kruis, twee maal de letter G (=Gasthuis) en het nummer 74 (huismarken).

Hoogte 5,2 cm; ø rand 18,8 cm; ø 11,4 cm.

E. VAN AUTENBOER, *Het Mechelse tingietersambacht*, p. 112.

- Mechelen, collectie OCMW, inv. T 66

- 85** Tinnen bord met op de vleugel het opschrift "RUMOLDUS.JACOBUS.CHIRURGIJN.ANT.GASTHUIS.ANNO.1756 6 MEERT".

Mechelen, Johannes Antonius KEYAERTS (1.3.1725 - 18.3.1797), 1755.

Op de basis een gekroond roosmerk waarin het Mechels stadswapen. Tweede merk met centraal hetzelfde stadswapen waarboven Sint-Rombouts (ten halve lijve?) en het opschrift "(J)OANNES.ANT/...KEYAERTS".

Hoogte 3 cm; ø rand 48,8 cm. E. VAN AUTENBOER, *Het Mechelse tingietersambacht*, p. 124.

- Mechelen, collectie OCMW, inv. T 7

- 86** Tinnen bord met op de vleugel het opschrift "JOSEPHUS.DELOOS E.CHIRURGIJN.ANT.GASTHUYTS", waartussen drie vogeltjes binnen een sierlijk ornament.

Mechelen, Johannes Antonius KEYAERTS (1.3.1725 - 18.3.1797), midden of 3de kwart 18de eeuw.

Op de basis dezelfde merken als op het voorgaand exemplaar.

Hoogte 3,5 cm; ø rand 43,5 cm.

E. VAN AUTENBOER, *Het Mechelse tingietersambacht*, p. 124.

• Mechelen, collectie OCMW, inv.T 8

- 87** Tinnen bord (beschadigd).

Mechelen, Jacobus Joannes ORIOU (13.1.1745 - 21.11.1789), Joannes Jacobus ORIOU (5.5.1711 - 27.3.1796) of Joannes Jacobus ORIOU (29.9.1768 - 25.5.1791), 2de helft 18de eeuw.

Op de basis een gekroond roosmerk met centraal het Mechels stadswapen waarboven de initialen IO. Tweede, evenwel onduidelijk merk met rechts de initialen IO. Kapitaal "M" waarin een kruis en de letter K (huismerken).

Hoogte 4,5 cm; ø rand 48,5 cm.

E. VAN AUTENBOER, *Het Mechelse tingietersambacht*, p. 130-131.

• Mechelen, collectie OCMW, inv.T 11

- 88** Twee tinnen borden.

Mechelen, onbekend tingieter, 19de eeuw.

Op de basis een gekroond hamermerk waarin uitgewiste initialen. Merk met Sint-Rombouts ten voeten uit, het Mechels stadswapen en eveneens uitgewiste initialen van een meestermerk.



cat. 85

Op de vleugel de initialen RAKM 1860 RAVCH (?) en IKM 1856 IVDH (?).

Hoogte 3,5 cm; ø rand 33 cm.

• Mechelen, collectie OCMW, inv.T 17-T18



cat. 88

- 89** Tinnen bord.

Mechelen, Gilielmus COKELBERGH (18.4.1786 - 2.4.1858), 1ste helft 19de eeuw.

Op de basis een gekroond roosmerk waarboven de initialen G.C. en centraal met Mechels stadswapen. Tweede merk met Sint-Rombouts ten voeten uit, het Mechels stadswapen en het opschrift "GILIELMUS COKELBERGH 1826". Kapitaal "M" waarin een kruis.

Hoogte 2,5 cm; ø rand 24,1 cm.

E. VAN AUTENBOER, *Het Mechelse tingietersambacht*, p. 112.

• Mechelen, collectie OCMW, inv.T 19

- 90** Tinnen bord.

Mechelen, Gilielmus COKELBERGH (18.4.1786 - 2.4.1858), 1ste helft 19de eeuw.

Op de basis een gekroond roosmerk waarboven de initialen G.C. en centraal met Mechels stadswapen. Tweede merk met Sint-Rombouts ten voeten uit, het Mechels stadswapen en het opschrift "GILIELMUS COKELBERGH 1826". Kapitaal "M" waarin een kruis.

Hoogte 2,5 cm ; ø rand 24,1 cm.

E. VAN AUTENBOER, *Het Mechelse tingietersambacht*, p. 112.

• Mechelen, collectie OCMW, inv.T 21

- 91** Tinnen zoutvaatje. Rond komvormig lichaam op ingeregen ronde gewelfde basis. Geen merken. Mechelen (?) 1ste helft 19de eeuw.
Hoogte 5,4 cm; \emptyset rand 7 cm; \emptyset basis 6,7 cm.
• Mechelen, collectie OCMW, inv.T 70

- 92** Tinnen zoutvaatje. Rond kelkvormig lichaam met trommelvormige kraag, twee parelranden en ingeregen ronde gewelfde basis. Geen merken. Mechelen (?), 1ste helft 19de eeuw.
Hoogte 6,4 cm; \emptyset rand 6 cm; \emptyset basis 5,4 cm.
• Mechelen, collectie OCMW, inv.T 74



cat. 92

- 93** Verzilverd tinnen eierdopje. Kelkvormige basis. Geen merken. Mechelen (?), 2de helft 19de eeuw.
Hoogte 6,5 cm; \emptyset rand 4,3 cm; \emptyset basis 3,7 cm.
• Mechelen, collectie OCMW, inv.T 75
- 94** Tinnen strooibus of zoutvat. Eivormig, onderaan geribd lichaam met ingeregen ronde basis, steunend op een vierkant voetstuk. Vernauwende kraag waarop een klokvormig deksel met langwerpige strooiopeningen schroeft; knopvormige bekroning. Parelrand op de kraag en boven de basis. Geen merken. Mechelen (?), 2de helft 18de-1ste helft 19de eeuw.
Hoogte 13,3 cm; basis 5,2 x 5,2 cm.
• Mechelen, collectie OCMW, inv.T 76
- 95** Tinnen strooibus of zoutvat. Peervormig lichaam met hoge ingeregen ronde basis. Klokvormig deksel met ronde strooiopeningen en knopvormige bekroning. Geen merken. Mechelen (?), 2de helft 18de eeuw-1ste helft 19de eeuw.
Hoogte 13 cm; \emptyset basis 6 cm.
• Mechelen, collectie OCMW, inv.T 79

- 96** Tinnen strooibus of zoutvat. Bolvormig lichaam op ingeregen basis. Vernauwende kraag waarop een klokvormig deksel met ronde strooigaten schroeft en knopvormige bekroning. Geen merken. Mechelen (?), 2de helft 18de eeuw-1ste helft 19de eeuw.
Hoogte 12,8 cm; \emptyset basis 5,5 cm.
• Mechelen, collectie OCMW, inv.T 83

- 97** Tinnen strooibus of zoutvat. Eierdopvormig lichaam met hoge ingeregen basis. Vernauwende kraag met parelrand waarop een klokvormig deksel met ronde strooigaten schroeft en knopvormige bekroning; parelrand op de kraag. Geen merken. Mechelen (?), 2de helft 18de eeuw-1ste helft 19de eeuw.
Hoogte 13,3 cm; \emptyset basis 5,7 cm.
• Mechelen, collectie OCMW, inv.T 85



cat. 97

- 98** Tinnen schenkan met gewelfd deksel. Peervormig lichaam met slanke hals op fijne voetring; haakvormig handvat en duimrust. Brussel, Antonius-Joannes VAN ENGELEN ('s-Hertogenbosch 18.2.1834 - Teteringen (N), 16.12.1910), 2de helft 19de eeuw.
Op de basis gekroond roosmerkje waarin de initialen AVE. Op het deksel de initialen OMH (= Oud Mannen Huis) en het nummer 73 (huiskerken).
Hoogte 20 cm; \emptyset rand 9 cm; \emptyset basis 8 cm.
• Mechelen, collectie OCMW, inv.T 100

- 99** Tinnen schenkkan met gewelfd deksel. Peervormig lichaam met slanke hals op ingesnoerde voetring; haakvormig handvat en duimrust. Brussel, Auguste BARTHOLOMÉ, 2de helft 19de eeuw.
Op de basis gekroond roosmerkje waarboven de initialen AB.
Op het deksel het opschrift HOSPICE SPEEK en het nummer 25 (huismerken).
Hoogte 22 cm; ø rand 8 cm; ø basis 10 cm.
• Mechelen, collectie OCMW, inv.T 108
- 100** Tinnen schenkkan met deksel. Peervormig lichaam met slanke hals op ingesnoerde voetring. Afsleseten tinmerken. Mechelen, niet-geïdentificeerde tingieter, 19de eeuw.
Op de basis gekroond roosmerk met centraal het Mechels stadswapen, waarboven uitgewiste initialen. Op het deksel de initialen OVH (=Oud Vrouwen Huis) en het nummer 31.
Hoogte 18,8 cm; ø rand 9,4 cm; ø basis 10,6 cm.
• Mechelen, collectie OCMW, inv.T 119



cat. 100

- 101** Tinnen schenkkan.
Peervormig lichaam met korte hals op ingesnoerde voetring; haakvormig handvat met schelpvormige duimrust; deksel ontbreekt.
Mechelen, Johannes Baptist VAN DEN CAMP (°1764), 2de helft 18de eeuw.
Op de basis gekroond hamermerk waarboven de initialen IBVDC. Tweede merk met Sint-Rombouts ten voeten uit met het Mechels stadswapen waarrond ...N.CA...
Hoogte 22,3 cm; ø rand 8,8 cm; ø basis 10 cm.
E. VAN AUTENBOER, *Het Mechelse tingietersambacht*, p. 111.
• Mechelen, collectie OCMW, inv.T 124
- 102** Tinnen schenkkan met deksel.
Peervormig lichaam met korte hals op ingesnoerde voetring; haakvormig handvat met schelpvormige duimrust; binnenin maatpegel, geen merken. Onbekend atelier en tingieter, 1ste helft 19de eeuw (?).
Hoogte 19 cm; ø rand 8,4 cm; ø basis 9 cm.
• Mechelen, collectie OCMW, inv.T (?)
- 103** Tinnen snavelkannetje.
Eivormig lichaam op fijne voetring. Vijfzijdige uitgietsneb, voluutvormig handvat met schelpvormige duimrust; deksel ontbreekt.
Brussel, Auguste BARTHOLOMÉ, 2de helft 19de eeuw (?).
Op de basis gekroond roosmerk waarboven de initialen AB.
Hoogte 15,7 cm; ø rand 7-8 cm; ø basis 7,6 cm.
• Mechelen, collectie OCMW, inv.T 127
- 104** Tinnen snavelkannetje.
Peervormig lichaam met korte hals op ingesnoerde voetring. Vijfzijdige uitgietsneb, voluutvormig handvat met schelpvormige duimrust; deksel ontbreekt.
Mechelen, Franciscus DE COCQ (30.3.1723 - 1.10.1782), midden of 3de kwart 18de eeuw.
Op de basis Sint-Rombouts ten halve lijve met het Mechels stadswapen, waarrond FRANCISCUS DE COCQ.
Hoogte 16,5 cm; ø rand 7,8 cm; ø basis 8,2 cm.
E. VAN AUTENBOER, *Het Mechelse tingietersambacht*, p. 111.
• Mechelen, collectie OCMW, inv.T 130

105 Tinnen snavelkan.

Peervormig lichaam met korte hals op ingesnoerde voetring. Brede vijfzijdige uitgietsneb, gewelfd deksel met schelpvormige duimrust; handvat ontbreekt.

Mechelen, Franciscus DE COCQ (30.3.1723 - 1.10.1782), midden of 3de kwart 18de eeuw. Op de basis Sint-Rombouts ten halve lijve met het Mechels stadswapen, waarrond FRANCISCUS DE COCQ.

Hoogte 19,8 cm; ø rand; ø basis 8,2 cm.

E. VAN AUTENBOER, *Het Mechelse tingietersambacht*, p. 111.

- Mechelen, collectie OCMW, inv.T 135

106 Tinnen snavelkan.

Peervormig lichaam met korte hals op ingesnoerde voetring. Brede vijfzijdige uitgietsneb, schelpvormige duimrust en voluutvormig handvat.

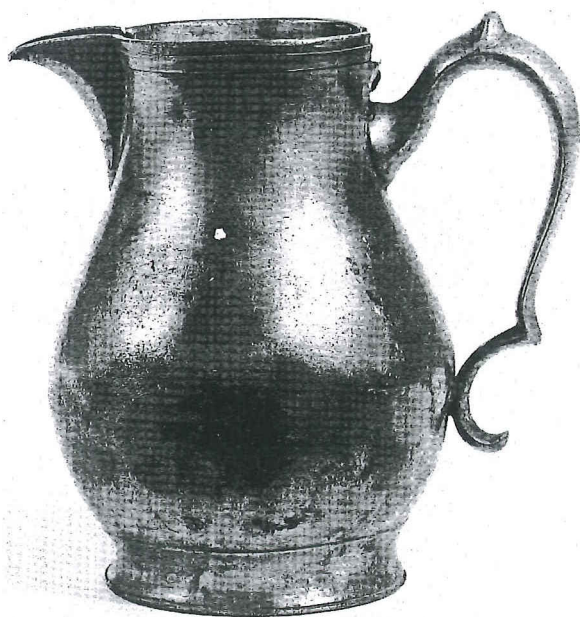
Mechelen, Gilielmus COKELBERGH (18.4.1786 - 2.4.1858), 1ste helft 19de eeuw.

Op de basis gekroond roosmerk waarboven de initialen G.C. en centraal het Mechels stadswapen. Tweede merk met Sint-Rombouts ten voeten uit met het Mechels stadswapen en het opschrift "GULIELMUS COKELBERGH 1826".

Hoogte 18,5 cm; ø rand 8,5 cm; ø basis 10 cm.

E. VAN AUTENBOER, *Het Mechelse tingietersambacht*, p. 112.

- Mechelen, collectie OCMW, inv.T 136



cat. 106

107 Tinnen bedpan, ondersteek of urinaal.

Laag rond bekken met schuin aangezette buis.

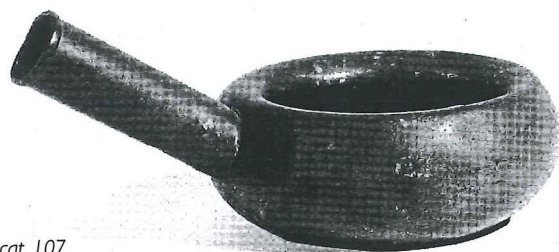
Mechelen, Petrus SERESIA (10.7.1737 - 20.1.1826), 3de kwart 18de eeuw.

Op de basis gekroond roosmerk waarboven de initialen P.S. en centraal het Mechels stadswapen. Tweede merk met Sint-Rombouts ten halve lijve (?) met het Mechels stadswapen (?) en het opschrift "(PETR)US (SE)RESIA (17)62". Kapitaal "M" waarin een kruis en twee maal de letter G (= Gasthuis).

Hoogte 9 cm en 15 cm; ø 23 cm.

E. VAN AUTENBOER, *Het Mechelse tingietersambacht*, p. 138.

- Mechelen, collectie OCMW, inv.T 92



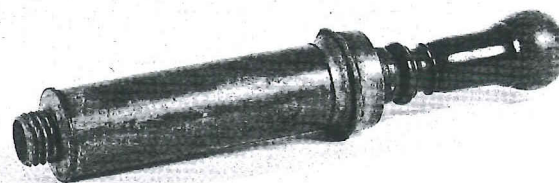
cat. 107

108 Tinnen klisterspuit.

Lang cilindrisch lichaam met oorspronkelijke, schroefbare, versmallende spuit onderaan, waarin een houten balustervormige greep beweegt. Op de bovenzijde van de dop een kapitaal O en het Romeinse cijfer IV, 19de eeuw.

Lengte 33 cm.

- Mechelen, collectie OCMW, inv.T 91



cat. 108

109 Tinnen kamerpot.

Ingedrukt lichaam op fijne voetring, brede overkragende rand en haakvormig handvat.

Mechelen, Jacobus-Joannes ORIOU (13.1.1745 - 21.11.1789), Joannes-Jacobus ORIOU (5.5.1711 - 27.3.1796), of Joannes-Jacobus ORIOU (20.9.1768 - 25.5.1791), 2de helft 18de eeuw.

Op de basis gekroond roosmerk waarboven de initialen I.O. en centraal het Mechels stadswapen. Tweede merk met Sint-Rombouts ten voeten uit

met het Mechels stadswapen, waarboven de initialen I (of J) en O. De initialen OVH (= Oud Vrouwen Huis), en het nummer 90 (huismerken). Hoogte 13,2 cm; ø rand 20 cm; ø basis 14,5 cm. E. VAN AUTENBOER, *Het Mechelse tingjetersambacht*, p. 130-131.

- Mechelen, collectie OCMW, inv.T 160.

110 Tinnen kamerpot.

Ingedrukt lichaam op fijne voetring, brede overkragende rand en haakvormig handvat.

Mechelen, Gilielmus COKELBERGH (18.4.1786 - 2.4.1858), 1826. Op de basis gekroond roosmerk waarboven de initialen G.C. en centraal het Mechels stadswapen. Tweede merk met Sint-Rombouts ten voeten uit met het Mechels stadswapen en het opschrift "GILIELMUS COKELBERGH 1826". Kapitaal "M" waarin een kruis (huismerk).

Hoogte 13 cm; ø rand 20,7 cm; ø basis 14,5 cm. E. VAN AUTENBOER, *Het Mechelse tingjetersambacht*, p. 112.

- Mechelen, collectie OCMWT 172

111 Tinnen kamerpot.

Ingedrukt lichaam op fijne voetring, smalle overkragende rand en S-vormig handvat.

Mechelen, Josephus SMETS (18.9.1745 - 28.2.1813), eerste helft 19de eeuw.

Op de basis een afgesleten gekroond roosmerk waarboven rechts de kapitaal S en centraal het Mechels stadswapen. Tweede merk met

Sint-Rombouts ten voeten uit waarrond het opschrift SMETS. Daarboven de initialen OVH (= Oud Vrouwen Huis).

Hoogte 11,5 cm; ø rand 19,5 cm; ø basis 13,5 cm. E. VAN AUTENBOER, *Het Mechelse tingjetersambacht*, p. 139.

- Mechelen, collectie OCMW, inv.T 227

112 Tinnen kamerpot.

Ingedrukt lichaam op fijne voetring, brede overkragende rand en voluutvormig handvat.

Brussel, Frans DE LEEUW (? - +?), 1ste helft 19de eeuw. Op de basis een gekroond roosmerk waarboven de initialen FDL. Tweede merk met Sint-Michiel en de draak; links en rechts de initialen F en DL.

Hoogte 12,8 cm; ø rand 21 cm; ø basis 12,7 cm.

- Mechelen, collectie OCMW, inv.T 193

113 Tinnen kamerpot.

Ingedrukt lichaam op fijne voetring, brede overkragende rand en voluutvormig handvat. Brussel, Antoine VAN ENGELEN ('s-Hertogenbosch 18.2.1834 - Teteringen (N) 16.12.1910), 1ste helft 19de eeuw.

Op de basis een gekroond roosmerk waarboven de initialen AVE. Tweede merk met Sint-Michiel en de draak, links en rechts de initialen AJ en VE. Daarboven OUD VROUWEN HUIS en het cijfer 62 (huismerken).

Hoogte 13,7 cm; ø rand 20,7 cm; ø basis 11,4 cm.

- Mechelen, collectie OCMW, inv.T 206



cat. 111

- 114** Tinnen kamerpot.
Ingedrukt lichaam op fijne voetring, brede overkragende rand en voluutvormig handvat.
Brussel, Auguste BARTHOLOMÉ, 1ste helft 19de eeuw.

Op de basis een gekroond roosmerk waarboven de initialen AB. Tweede merk met Sint-Michiel en de draak, links en rechts de initialen A en B. Daartussen de initialen OVH (= Oud Vrouwen Huis).

Hoogte 14 cm; ø rand 19,5 cm; ø basis 12 cm.

• Mechelen, collectie OCMW, inv. T 210

- 115** Tinnen kamerpot.

Ingedrukt lichaam op fijne voetring, brede overkragende rand en voluutvormig handvat.

Brussel, Frans DE LEEUW, 1ste helft 19de eeuw en Mechelen, Pierre SCHALTIN (1791 - 1846) en Petrus SERESIA (1737 - 1826).

Op de basis tweemaal twee boven elkaar ingeslagen tinmerken. Gekroond roosmerk waarboven de initialen PS en centraal het Mechels stadswapen. Daaronder een tweede merk met Sint-Michiel met de draak; links en rechts de initialen D en DL. Tussen beide merken de initialen OVH (= Oud Vrouwen Huis) waarboven het cijfer 2 (huismerken). Hoogte 13 cm; ø rand 21 cm; ø basis 12,8 cm.

E. VAN AUTENBOER, *Het Mechelse tingietersambacht*, p. 137 of 138 (Schaltin of Seresia).

• Mechelen, collectie OCMW, inv. T 229

- 116** Tinnen bedverwarmer.

Gedrukte ronde bolle buik en tinnen schroefdeksel, koperen ring.

Mechelen, Gilielmus COKELBERGH (18.4.1786 - 2.4.1858), 1826.

Op de basis gekroond roosmerk waarboven de initialen G.C. en centraal het Mechels stadswapen. Tweede merk met Sint-Rombouts ten voeten uit, het Mechels stadswapen en het opschrift "GILIELMUS COKELBERGH 1826". Kapitaal "M" waarin een kruis (huismerk), tweemaal de letter G (=Gasthuis) en het jaartal 1843 (huismerken). Hoogte 18 cm; ø rand 4 cm; ø basis 13 cm.

E. VAN AUTENBOER, *Het Mechelse tingietersambacht*, p. 112.

• Mechelen, collectie OCMW, inv. T 2

- 117** Tinnen bedverwarmer.

Mechelen (?), 19de eeuw.

Langwerpig lichaam met drie rechte en één afgeronde zijde; tinnen schroefdeksel met dito ring. Geen merken.

Hoogte 19 cm en 23,5 cm; lengte 20,7 cm; breedte 14,5 cm; ø rand 4 cm.

• Mechelen, collectie OCMW, inv. T 90

- 118** Baardmankruik uit steengoed met donkerbruin gespikkeld zoutglazuur. Op de buik een niet-geïdentificeerd wapenschild.

Frechen (nabij Keulen) of Stadtlohn-Vreden, ca. 1700.

Hoogte 35,5 cm; ø rand 6 cm; ø basis 12,2 cm.

• Mechelen, collectie OCMW, inv. A 4



cat. 118

- 119** Muntgewichtendoosje met afsluithaakje waarin losse vierkanten gewichtjes en een weegschaaltje opgeborgen zijn. Hout, geelkoper en papier.
Antwerpen, niet-geïdentificeerd atelier, midden 17de eeuw (?).

Op de binnenzijde van het deksel van dit doosje is een etiket gekleefd waarop een winkeltje met een handelaar wordt uitgebeeld.

De man en zijn vrouw (?) zitten aan een tafeltje hun geld te tellen, terwijl de Dood hen bedreigt