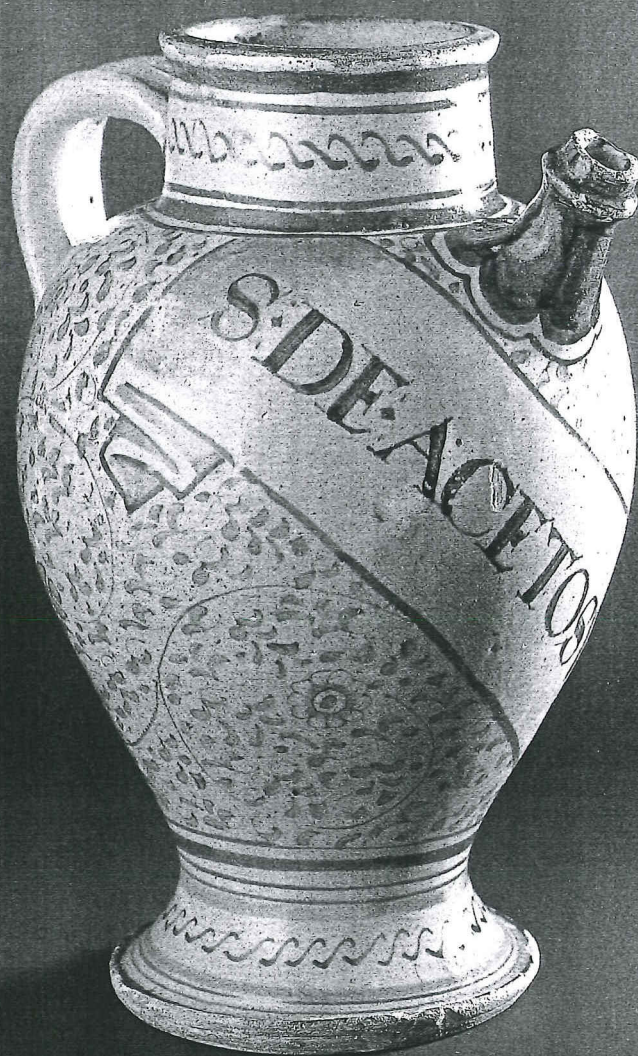


BGL

Schatten uit Brugse apotheken

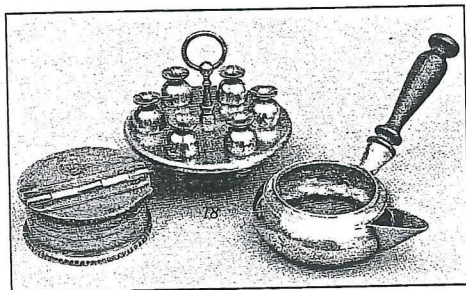
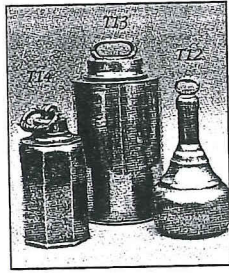
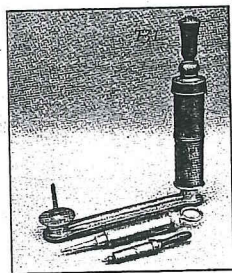


Tentoonstelling tgv 125 jaar Koninklijke Brugse Apothekersvereniging

bij de Kredietbank te Brugge, najaar 1998

MEDISCH TIN

Dr. William Degroote



Geen metaal werd eertijds zo intensief gebruikt als tin. We vonden het zowel in de kerk, het huishouden als in ziekenhuizen en apotheken. We kunnen het medisch tin in drie groepen verdelen: het verzorgingstin, de medische instrumenten voor de huisdokter en het ziekenhuis en het farmaceutische tin.

Onder de noemer verzorgingstin vinden we ondermeer kruiken en kommen: zoals kommen met een deksel om spijzen in warm te houden. Ook warmwaterborden en warmwaterkruiken vallen onder deze groep. Om liggende patiënten en zuigelingen beter te voeden werden zuigbekertjes en zuigflesjes aangewend. Ook urinalen en ondersteken horen bij het ziekbed. Voor het toedienen van medicijnen beschikte men over medicijnlepels en schuitjes (T26-27). Al deze tinnen voorwerpen waren tot in het begin van de twintigste eeuw in gebruik in ziekenhuizen, kloosters en verzorgingstehuizen. De reden ligt voor de hand: tin is duurzaam en gemakkelijk om te reinigen.

Ook veel medische instrumenten zijn van tin. Denk maar aan aderlatingsbakjes of kommetjes met een schaalverdeling om de hoeveelheid af te tappen bloed te meten. Ook tinnen klisterspuiten komen in vele variaties voor (T31), benut voor het toedienen van clisma's. Diverse spuiten met vervangbare hulpstukken zijn van tin.

Ze werden ondermeer aangewend voor oren, ogen, het reinigen van wonden en het inbrengen van zalven (T32-33). Naast speculums en sonden waren ook inhalatoren om de ademhaling te verbeteren van tin. De apotheker beschikte over veel tinnen

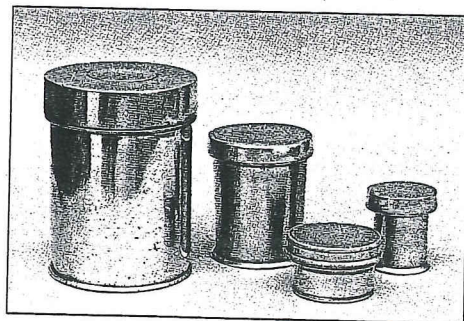
voorwerpen. Het bekendst is de bloedzuigerpot (T2-3) die op de toonbank stond. Uiteraard bediende men zich ook van tinnen zalfpotten (T18-21-22-23-29) en kruidenpotten. Veel vloeistoffen (siropen, oliën, extracten en gedistilleerd water) werden bewaard in tinnen flessen die prachtig versierd kunnen zijn (T12-13-14). De apotheker gebruikte eveneens tinnen theriacpotten. De theriaca was vroeger een wondermiddel waarin tientallen verschillende stoffen zijn verwerkt (o.a. 4 gram theriaca bevatte soms 5 centgram opium: ruim voldoende om een zieke naar dromenland te sturen). De apotheker beschikte over tinnen gietvormen voor de aanmaak van zetspillen en ovulen (T8), en tal van recipiënten om zalf en siroop te maken.

Rijkelui die een huisapotheek bezaten, beschikten eveneens over een stel zalfpotten, kruidenpotten, een bloedzuigerpot, een klisteurspuit of zelfs een autoklisteurspuit waarop men zich zittend een clisma kon toedienen. De ontlasting was immers een groot probleem. Denk maar aan de volgende boutade uit de "Malade imaginaire" van Molière: Primo signare, secundo purgare, tertio clysterium donare. Het aderlaten, purgeren en toedienen van lavementen diende het lichaam te zuiveren van kwaadaardige invloeden. Tinnen voorwerpen en toestellen brachten daarbij enig soelaas.

Tin was een beetje de voorloper van onze kunststoffen: een gemakkelijk te produceren materiaal dat voor alles en nog wat geschikt was. De eigenschappen van tin zijn immers bijzonder voordelig. Allereerst heeft het metaal een laag smeltpunt (232° Celsius) en laat het zich gemakkelijk vermengen met andere metalen. Het dient niet gloeiend te worden gemaakt om met de hamer bewerkt

te worden. Dit zijn voordelen voor de tingieter. Maar er is meer. Het metaal is in zuivere vorm niet giftig en tast de inhoud niet aan: belangrijk voor geneesmiddelen. Tin laat zich ook gemakkelijk reinigen: goed voor de hygiëne. Net als onze kunststoffen is tin niet breekbaar, glas, porselein of aardewerk wel. Maar tin biedt een extra voordeel: het materiaal is perfect te recycleren. Eenmaal stuk of versleten, werd het voorwerp teruggebracht naar de tingieter, die het metaal herbruikte. Dit verklaart waarom oude tinnen voorwerpen haast onvindbaar zijn.

Tinnen zalfpotten



Catalogus

- T1** grote zalfdoos. 12.5b. 9.5 diam.
- T2** grote bloedzuigerbus met schroefdop en draagring. 15b. 12.8 diam.
- T3** kleine bloedzuigerbus met schroefdop en draagring. 11b. 7.5 diam.
- T4** maatkan 250ml. (gemarkt). 9.4b. 8 diam.
- T5** zandloperkje, door huisarts gebruikt om pols te meten. 8.8b
- T6** waterkan. roosmerk VT. 16.5b
- T7** medicijnschuitje. 3.3b
- T8** draagstel met gietvormen voor oculen. E. Finot Btê, Asnières Seine, 19de eeuw. 14b
- T9** pillendoosje. 6.3b
- T10** druipschaaltje (merken). Jean Morel. Montbeliard?. 1.8b
- T11** twee vormen voor zetpillen. 5.2b
- T12** olieflles met schroefdop. Oleum Melissae. Carmouche. ca. 1700, Lyon. 17.5b
- T13** fles met brede bals en schroefdop. 21b
- T14** achtboekige olieflles. Duitsland. 18b
- T15** doos voor tberiacazalf. met Christusmonogram. S.J. Collegium Ludunense (Lyon). 8.2b. 6.8 diam.
- T16** siroopkan. Gent. Francis De Kimpe. M.24.02.1744. 5b. 11.8 diam.
- T17** recipiënt met deksel voor de aanmaak van zalf in warmwaterbad. 15.5b. 7.5 diam.
- T18** platte zalfdoos. 3.5b. 5.7 diam.
- T19** maatkan. 1/2 Gill. 6.8b. 5 diam.
- T20** pillendoos. 1.6b. 3.5 diam.
- T21** zalfdoos. 6.3b. 5.5 diam.
- T22** zalfdoos. 5.9b. 5.5 diam.
- T23** zalfdoos. 5.3b. 4.2 diam.
- T24** zalfdoos. 5.7b. 4.1 diam.
- T25** doos met schroefdeksel. Marmont Dentiste Btê. Perron du Palais Royal. n°7. 5b. 4.5 diam.
- T26** grote medicijnlepel met opklapbaar deksel. A. Carron. Parijs
- T27** kleine medicijnlepel met deksel. A. Carron. Parijs
- T28** zalfdoosje. Baume de la Ferté pour gerçures. firma Guerlain. Rue de la Paix 15. Parijs. 2.8b. 2.5 diam.
- T29** platte doos met schroefdeksel. Opiat dentifrice de Guerlain Btê Paris. 3b. 3.8 diam.
- T30** idem als T29
- T31** autoklisteerspuit. 34.4b.
- T32** klein oogspuitje
- T33** oorspuit. Ad. Houtain. Dupont. 19de eeuw. Luik.
- T34** trechter en druippot
- T35** voorraadbus voor snuiftabak (witte snuif werd gebruikt tegen verkoudbeden). J.M. Van de Castele. Brugge, 19de eeuw. 22b. 11.5 diam.
- T36** trekpot. 18b. 13 diam.

Bruiklenen van de familie Degroote te Brugge