

BFN

TENTOONSTELLING

KUNSTVOORWERPEN
UIT VERZAMELINGEN
IN DE PROVINCIE ANTWERPEN

Catalogus

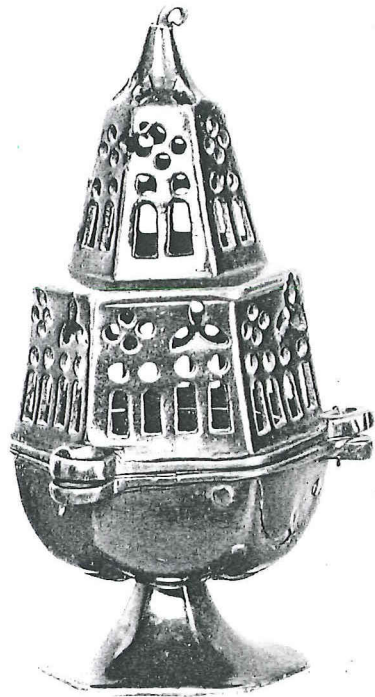
„HET STERCKSHOF”
PROVINCIAAL MUSEUM VOOR KUNSTAMBACHTEN
DEURNE-ANTWERPEN / 23 APRIL - 2 JULI 1961

TIN

- 275 Zoutvat, met kegelvormig klapdeksel - Gegoten tin, H 8 ; op de binnenbodem reliëfafdruk van een munt (kruis, randschrift in twee concentrische cirkels) ; Zuidelijke Nederlanden, 15e eeuw - *Tent. Deurne* 1956, 441 - *Lit.* L. KESTELOOT, in *Jaarboek AOK*, 17, 1939, 114 - *Afb.* 9. *Berchem, ODC*
- 276 Rond snijplakje, zg. „tailloir” - Gegoten tin, Ø 17 ; merken : gekroonde hamer en gotische „G” ineengewerkt ; gegraveerd eigenaarsmerk : huismerk met kruis en „M” ; 16e eeuw - *Afb.* 21. *Antwerpen, W. Grüter*
- 277 Grote kan met laaggewelfde buik en hoge hals, schotelvormig klapdeksel met dubbele eikelklauw - Gegoten tin, H 23 ; merken : 1° stadswapen van Gouda, 2° gietersmerk : gotische „m” in ruit ; 1/2 16e eeuw - *Tent. Antwerpen* 1930, D 49 - *Herkomst* : opgevist uit de Schelde in de buurt van het verdronken land van Saafdingen. *Brasschaat, Mevr. Francis de Decker, Barones de Vinck*
- 278 Bordje - Gegoten tin, Ø 26 ; merk op de boord : kleine gekroonde roos met initialen „B” en „H” (of N ?), waaronder gulden vlies ; vermoedelijk Antwerps werk, begin 17e eeuw ; onderaan de bodem : gegraveerd huismerk met 4 - *Herkomst* : opgebaggerd uit de Schelde te Antwerpen bij het rechtekken der kaaimuren ; verz. Ratinckx, Antwerpen. *Antwerpen, F. Engels*
- 279 Schotel, model kardinaalsbord met in het midden bol plat - Gegoten tin, Ø 36,5 ; merken : 1° cirkel met wapen van Mechelen en „IVH”, 2° dubbele gekroonde roos met „IVH” ; dezelfde merken komen voor op dito schotel, Mechelen, Stadsmuseum, inv. 22 (*Tent. Deurne* 1956, 300), wschl. van een lid van het tingietersgeslacht van Hese, 2/2 17e eeuw. *Brasschaat, L. van Parys*
- 280 Brabantse flapkan ; maatpegel - Gegoten tin, H 23, Ø basis 12,5 ; merken : 1° vierpas met burcht, getopt met hand, in parelrand (Antwerpen), 2° ovaal met „P”, 1/2 17e eeuw - *Tent. Deurne* 1956, 192 - *Afb.* 35. *Antwerpen, Ch. Michiels*

- 281 Tuitkan, zg. Jan-Steenkan ; maatpegel - Gegoten tin, H. 21, Ø basis 10,7 ; Nederlanden, 17e eeuw - *Tent. Deurne 1956, 204 - Afb. 37.*
Antwerpen, Ch. Michiels
- 282 Rembrandtkan - Gegoten tin, H 19,5, Ø basis 9,1 ; merk : dubbel roosje met kroon en onleesbare initialen ; Nederlanden, ca. 1650 - *Tent. Deurne 1956, 203 - Afb. 36.* *Antwerpen, Ch. Michiels*
- 283 Kan zonder deksel met laaggewelfde buik, hoge brede hals en haakvormig oor met rechthoekige klauw - Gegoten tin, H 19 ; merken op het oor : 1° onleesbaar, 2° gotische „v” in ovaal ; Zuidelijke Nederlanden, 17e-eeuwse vorm. *Antwerpen, Ch. Delbeke*
- 284 Lepel, spits ovale bak, ronde steel met aangezette geprofileerde geelkoperen knop met afgeplat uiteinde - Gegoten tin, L 16 ; merk : roosje met in het hart „M”, in parelcirkel ; 17e eeuw. *Antwerpen, W. Grüter*
- 285 Kleine lepel, ovale bak spits toelopend naar de ronde steel, met geprofileerd knopje - Gegoten tin, L 12 ; merk : roosje met open kroon en initialen „F s” ; 2/2 17e eeuw. *Antwerpen, W. Grüter*
- 286 Lepel, zelfde model met afgeplat uiteinde - Gegoten tin, L 17 ; merk : roosje met open kroon en initialen „F s” ; 2/2 17e eeuw. *Antwerpen, W. Grüter*
- 287 Paar lepels, ovale bak en vlakke steel - Gegoten tin, L 18 ; merkje : dubbel roosje ; 17e eeuw - *Herkomst* : opgebaggerd uit de Schelde te Antwerpen. *Sint-Katelijne-Waver, G. Weber*
- 288 Godslamp versierd met aangebrachte cherubs en uitspringende akantkrullen - Gegoten en bijgestoken tin ; laatbarok-stijl. *Hove, A.C. Beyltjens*
- 289 Kan met gewelfd deksel ; maatpegel - Gegoten tin, H 22,5, Ø basis 10,8 ; merk : dubbele roos met kroon, waarin „ICV”, 18e eeuw, ingeslagen eigenaarsinitialen „WK” - *Tent. Deurne 1956, 199.*
Antwerpen, Ch. Michiels
- 290 Hoge kan met hooggewelfde buik vernauwend tot brede hals, scharnierend deksel met vrouwekopje op de klauw - Gegoten tin, H 35, Ø basis 19,5 ; merk : dubbele roos met gesloten kroon en initialen „I...” ; Brabant, 18e eeuw - *Tent. Deurne 1956, 211.*
Kapellen, M. Osterrieth-Speth

- 291 Brabantse kan, hoog model met lichtgewelfd deksel - Gegoten tin, H 24, Ø basis 11,6; ijkmerken : „59, 70, 71, 83”, ca. 1750 - *Tent. Deurne 1956, 197. Antwerpen, Ch. Michiels*
- 292 Kan, model afgeleid van de zg. Rembrandtkan - Gegoten tin; merken : 1° burcht (Doornik ? of Bergen), 2° „1795” in rechthoekige stempel. *Deurne, EDR*
- 293 Ciborie met zeslobbige voet en Louis XIV-balusterschacht - Gegoten tin; merk : dubbele gekroonde roos met initialen „NI”; 18e eeuw. *Berchem, Mevr. M. von der Becke-Osterrieth*
- 294 Kelk, met ronde voet en Louis XIV-stam; samen met pateen - Gegoten tin; Zuidelijke Nederlanden, geen stempelmerken, einde 18e eeuw. *Mechelen, L. Vermeulen*
- 295 Koffiekan, getorste peervorm op drie krulvoetjes; houten oor - Gegoten tin, H 32; merken : 1° engelmerk van „M. WALRAVENS”, Brussel, einde 18e eeuw, 2° gekroonde „X” - *Afb. 51. Antwerpen, W. Grüter*



8. Wierookvat, brons, Zuidelijke Nederlanden,
15e eeuw *Cat. 212*



9. Zoutvat, tin, Zuidelijke Nederlanden,
15e eeuw *Cat. 275*

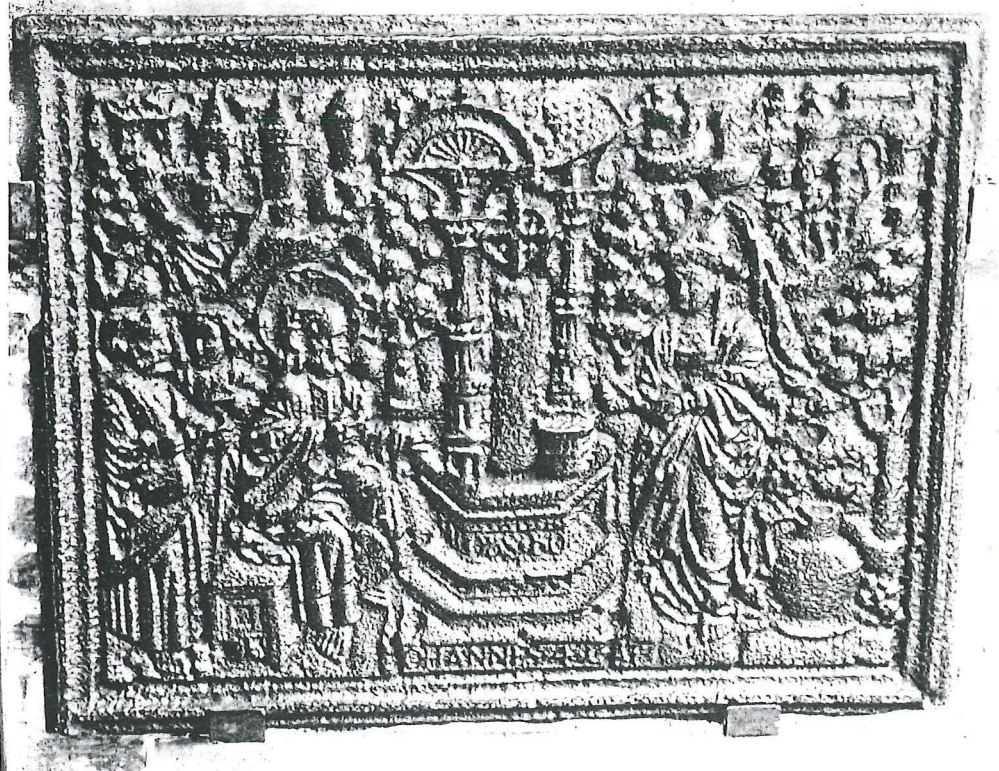


21. Tinnen snijplakje, Zuidelijke Nederlanden, 16e eeuw

Cat. 276

22. Haardplaat, Zuidelijke Nederlanden, 1/2 16e eeuw

Cat. 299





35. Brabantse kan
Antwerpen, 1/2 17e eeuw



36. Rembrandtkan
Nederlanden, ca. 1650 *Cat. 280* *Cat. 282*



37. Jan-Steenkan
Nederlanden, 17e eeuw *Cat. 281*



50. Lollepotje, Torhouts aardwerk, 18e eeuw *Cat. 143*

51. Zilver, Brussel, 1790 *Cat. 203*
Tin, Brussel, M. Walravens, einde 18e eeuw *Cat. 295*

