

BFC

een fragment van een « schepbeker » in steengoed (34), een voetfragment op standring in rood aardewerk met binnenwaarts oranje-rood loodglazuur en ten slotte enige nagels en een niet identificeerbaar ijzeren fragment.

Last but not least kwam dan totaal onverwacht een zeer mooi tinnen bordje uit het water te voorschijn. Het is met een weinig tinpest bezet.

Het bordje heeft een bijna horizontale rand en een weinig gebolde basis. Dikte metaal ca. 3 mm, gewicht 420,520 gram. Vier stempels zijn aangebracht, 2 aan de binnenvand en 2 aan de achterzijde van de rand. De eerste 2 zijn de gekroonde roos (tot. h. 15 mm) en een gotische letter « K » (tot. h. 9,5 mm). De 2 andere zijn het Mechels merk (tot. h. 8,5 mm) en een « wielje » (tot. h. 5,5 mm). Afb. 4. (De merken werden op de mm. na 3 x vergroot; Ø rand ca. 18,8 cm; h. ca. 2,8 cm.

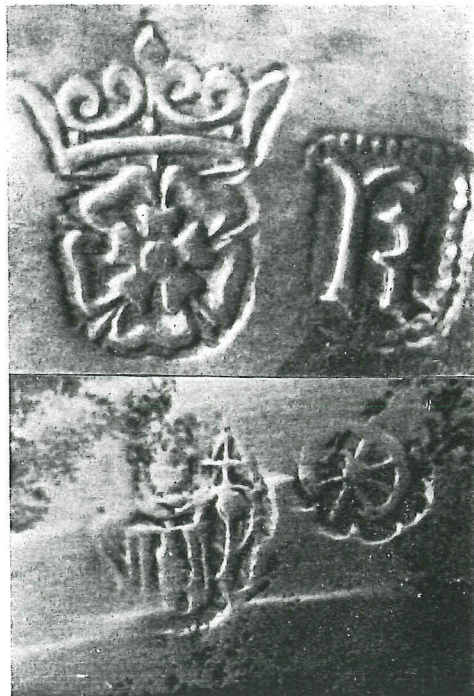


Foto auteur

Afb. 4. Merken op tinnen bordje

(34) St. VANDENBERGHE, *Opgavingen en vondsten, Oudheidkundige vondsten in de tuinen van het O.-L.-Vr.-Gasthuis te Mechelen*, in H.K.O.M., 72, 1968, p. 192 en afb. 2, nr. 1; O. E. MAYER, *Fünfzehn Jahre Grabungen im Raerener Land*, in H. HELLEBRAND, *Raerener Steinzeug*, Aachen, 1967, p. 177 en 180, afb. 15. Datering: 2de helft 16de eeuw.

Nauwelijks St.-Romboutske het in de aalput gram), dan valt wij naar p. 125- voor ons een ra de datum 1527, zou geven. Volg zilversmeden ge meer aan een me mening een eige de keure van 15 deze verordening

#### Besluit.

Bij gebrek dateringselemen vermits er een ti een bijdrage voor

(35) St. V II, nr. 16.  
(36) E. V GESCH., 3e reek  
(37) Brief  
(38) Er w  
gus Oudheidkuna  
Deze kan  
In een ko  
Malines, in Mre  
gewag gemaakt

fragment op stand-  
ur en ten slotte enige

mooi tinnen bordje

olde basis. Dikteme-  
rucht, 2 aan de bin-  
de gekroonde roos  
e 2 andere zijn het  
Afb. 4. (De merken  
8 cm.

Nauwelijks 2 jaar tevoren ontdekten wij een identiek bordje in een aalput aan St.-Romboutskerkhof (35). Indien wij de afmetingen en het gewicht vergelijken met het in de aalput gevonden vb. ( $\varnothing$  rand ca. 19,2 cm, h. ca. 1,9 cm en gewicht ca. 408 gram), dan valt de gelijkenis op. Wat betreft het aangebrachte stadsmerk, verwijzen wij naar p. 125-126 van onze reeds geciteerde publikatie. De letter « K » als merk is voor ons een raadsel. Er werd eerst gedacht aan de « dekanale K », wat gerekend bij de datum 1527, waarop de 1ste keure voor het tin wordt uitgevaardigd (36), ons 1538 zou geven. Volgens Dr. E. Van Autenboer (37) is de dekanale letter door goud- en zilversmeden gebruikt; bij tingieters zou het een unicum zijn. Van Autenboer denkt meer aan een meestermerk van een zekere « de Ka » (?). Het « wielte » zou naar zijn mening een eigendomsmerk kunnen zijn (Batharmawiel?). Rekening gehouden met de keure van 1527, zou de gekroonde roos overeenstemmen met het 1ste punt van deze verordening. Fig. 7, nr. 37 en afb. 4.

*Besluit.*

Bij gebrek aan andere archeologica, is het tinnen bordje het enige tijds- of daterings-element. De keure van 1527 is een aanwijzing, doch geen al te nauwkeurige, vermits er een tijdspanne is tot de jaren 1570-80. Niettemin is deze vondst weerom een bijdrage voor de kennis van het Mechels tin.

St. VANDENBERGHE

(35) St. VANDENBERGHE, *Archeologisch onderzoek...*, p. 125-126, afb. 7 en fig. II, nr. 16.

(36) E. VAN AUTENBOER, *Het Mechelse Tingietersambacht*, in BIJDR. TOT DE GESCH., 3e reeks, 14de dl., afl. 1-3, 45de jg., 1962, p. 49 en volg.

(37) Brief van 18 januari 1974, van Dr. E. Van Autenboer (Turnhout).

(38) Er wordt een 16de-eeuwse Mechelse kan vermeld en afgebeeld in *Catalogus Oudheidkundige Musea Antwerpen, Vleeshuis, IX, Tin*, nr. 66 en Pl. VII.

Deze kan vertoont op het deksel de gotische initialen I K.

In een kort artikel van G. VAN DOORSLAER, *Notes sur l'industrie de l'étain à Malines*, in MECHLINIA, 2de jaar, feb. 1923, nr. 10, p. 149-153 (met afb.), wordt gewag gemaakt van « la lettre décanale ».

idige vondsten in  
1968, p. 192 en  
and, in H. HEL-  
Datering: 2de

met grijs-geel zoutglazuur. Het oppervlak vertoont plaatselijk roestvlekken. Afkomstig van de ateliers van Keulen-Frechen (29), en rond 1530-40 te dateren. H. ca. 17,6 cm;  $\varnothing$  rand ca. 6,8 cm;  $\varnothing$  buik ca. 12,3 cm en  $\varnothing$  basis ca. 8,4 cm. Fig. 7, nr. 31 en afb. 3.

- Rand, hals- en schouderfragment van een kruik in steengoed. Het grijze steengoed is zowel aan buiten- als aan binnenwand met oranje-bruin zoutglazuur bezet. Een plat handvat is aan de schouder met de lip verbonden. Volgens Dr. Gisela Reineking von Bock (30) is het een uniek stuk waarvoor zij geen vergelijkingsmateriaal vindt. Von Bock en Mayer zijn wel de mening toegedaan het aan Keulen toe te schrijven.

Het wapendier, op de schouder een getongde en geklauwde adelaar (?) met bek naar rechts, zou volgens von Bock in verband kunnen staan met de 3 maal op de hals voorkomende mannenfiguur naar rechts, gevat in een medaillon bestaande uit bladeren en bloemen. Rond 1540-1550 te dateren.  $\varnothing$  rand ca. 9 cm. Fig. 7, nr. 32 (31).

#### Besluit.

Op grond van de gevonden archeologica, daterend uit de periode rond 1550 en de majolikafragmenten zijn wij geneigd aan te nemen dat deze waterput tot in het derde kwart der 16de eeuw, nl. met de verwoesting van het begijnhof of eventueel een weinig later, in gebruik bleef.

#### Waterput 3.

Deze waterput werd gevonden en volledig geledigd op 31 oktober 1973 (32). Volledig vrijgelegd door de eroverrijdende graafmachine, mat deze ronde put van de bovenste (overgebleven) baksteenlaag tot het diepste punt 2,45 m. en 90 cm in diameter. Hij was totaal opgebouwd in kleine bakstenen (18 x 8,5 x ca. 4 cm) en volledig opgevoegd. Onder het metselwerk werd opnieuw een houten ring gevonden. Bij gebrek aan materiaal en wegens het indringen van zowel water als zand is het ons totaal onmogelijk de dikte van de ring weer te geven. Alhoewel niet nader onderzocht, waarschijnlijk uit eikenhout gemaakt.

Hier ook werd hij volledig met afbraak en zeer zware muurdelen gevuld. Deze muurdelen waren rond, zodat wij kunnen afleiden dat ze van het bovendeel van de put afkomstig zijn. Verschillende ronde en geprofileerde witte zandstenen (breedte 34 cm, en 9 cm hoog) die in de vulling werden gevonden zijn afkomstig van de « boord » van de put, het deel waarop de recipiënten werden geplaatst om water naar boven te halen. De straal van deze aan elkaar geplaatste stenen komt overeen met de 1 en 1/2 dik gemetste putmuur. Onder organisch materiaal zijn te vermelden ondefinieerbare stukjes hout en een fragment ( $\varnothing$  ca. 22 cm) van een 0,7 cm dik bordje, allen zijn van eikenhout. Niet afgebeeld.

Verder een ingeknepen voetfragment in steengoed met aan de buitenwand grijs zoutglazuur (niet afgebeeld); vier in tekening te reconstrueren glasfragmenten (33);

(29) G. REINEKING-VON BOCK, *op. cit.*, nr. 255 en volg.

(30) Brief van 16 november 1973, van Dr. G. REINEKING-VON BOCK (Stadt Köln, Kuntgewerbemuseum).

(31) Ik dank hart. lijk M. j. B. d'Hoogh voor de prachtige tekening die zij van dit fragment maakt.

(32) Wij mochten opnieuw de hulp ontvangen van dhr. St. De Cock, K. Cauwenbergh, M. Dignef en zijn familieleden. De Mechelse brandweer kon ons dit maal niet tegemoet komen met haar materiaal, daar zij druk benomen was.

(33) Fig. 7, nr. 33,  $\varnothing$  basis ca. 4 cm. Dit fragment was totaal bruin verkleurd en verbrijzelde tussen de vingers.

Fig. 7, nr. 35,  $\varnothing$  rand ca. 3,5 cm. Licht-groen, geïriseerd glas.

Fig. 7, nr. 34,  $\varnothing$  basis ca. 7 cm. Groen, geïriseerd glas.

Fig. 7, nr. 36,  $\varnothing$  basis ca. 5 cm. Licht-groen, geïriseerd glas.

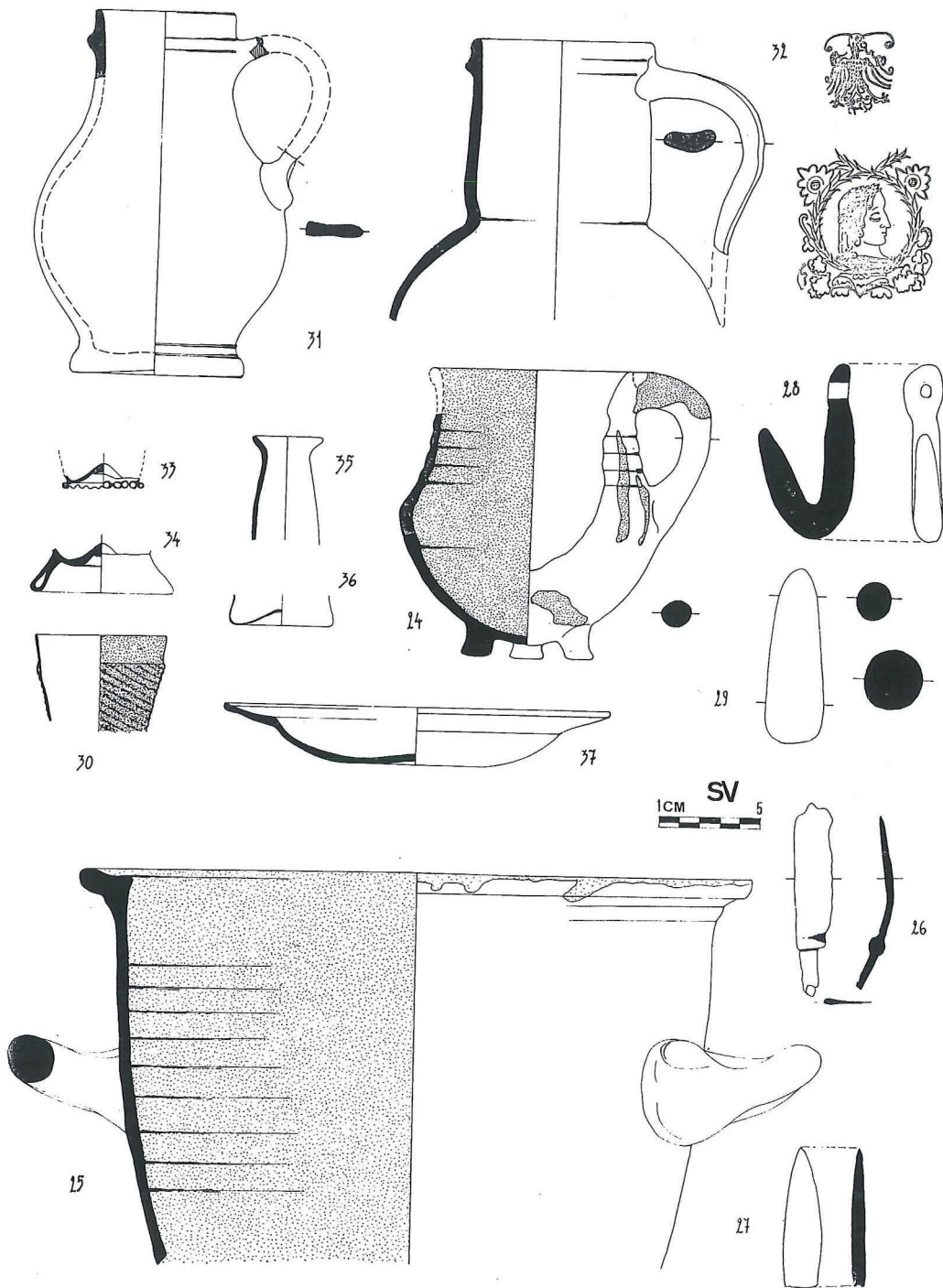


Fig. 7. Steengoed, rood aardewerk, ijzer, tin en glas.