

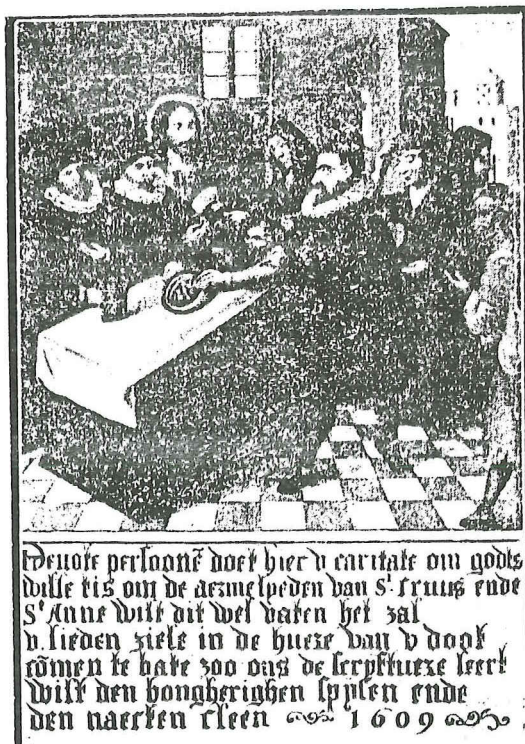
VLAAMSE TINVERENIGING

Gent-Oostakker
20 november 1994.

DE ARMENDISSEN en PENNINGEN van de BRUGSE STADSPAROCHIES.

Inleiding van

ANDRE F. DE GROOTE



Devote persoone doet hier u caritate om godts
wille tis om de aerne lyeden van St. Cruus ende
St Anne wilt dit wel baten het zal
u lieden ziele in de huere van u doot
comen te bate zoo ons de scrpytuere leert
wilt den hongherighen spysen ende
den naecken cleen - 1609 -

Sint-Annakerk - Brugge - Disschilderij.

I - De territoriale indeling

Het grondgebied van de stad Brugge gelegen binnen de tweede omwalling van 1297, omvatte de volgende zeven parochies.

- 1.- Sint-Salvator
- 2.- Onze-Lieve-Vrouw
- 3.- Sint-Walburga
- 4.- Sint-Jakob
- 5.- Sint-Gillis
- 6.- Sint-Anna
- 7.- Sint-Maria-Magdalena

Het werkterrein van de armendissen kwam overeen met de grenzen van ieder parochie.

II - Bestuur en werking

Ieder parochie had zijn eigen armendis die werd beheerd door twee of meer dismeesters. Het waren welstellende ambachtslieden of burgers, die voor hun functie geen vergoeding kregen. De dismeesters handelden steeds in naam van de armen van de parochie en droegen samen de verantwoordelijkheid voor de armenzorg.

De dismeesters werden bijgestaan door een ontvanger, verantwoordelijk voor de administratie, die op zijn beurt werd bijgestaan door een disknaap of disknecht, die instond voor het materiële werk.

De hulp aan de behoeftigen bestond voornamelijk in het bedelen van voedsel, kleding of brandstof.

De uitdeling van de "proven" (de portie die de arme kreeg), gebeurde op kerkelijke feestdagen, op de verjaardag van het overlijden van één van de weldoeners van de dis of op andere bijzondere gelegenheden.

De dag voor de bedeling bracht de disknaap de distekens of dispenningen aan huis bij diegenen die aangeduid waren om een prove te ontvangen.

Het gebruik van de dispenningen gaat zeker terug tot midden de 14e eeuw.

Tijdens de Franse bezetting op het einde van de 18e eeuw, werden alle dissen ontbonden.

Hun bezittingen werden samengebracht in een plaatselijke organisatie, namelijk "Het Bureel van Weldadigheid", dat verder de zorg voor de armen op zich nam.

ARMENDIS van SINT-SALVATORS

De Sint-Salvatorskathedraal is de hoofdkerk van Brugge en wellicht de oudste kerkelijke stichting van de stad.

Volgens de overlevering was het aanvankelijk een kleine kapel, gesticht omstreeks 665 door Sint-Elloi, bisschop van Noyon, later een kerk in hout opgetrokken. Nog later werd een romaanse kerk gebouwd, die in 1116 door brand werd vernietigd. Een derde kerk werd gebouwd, die op 24 april 1127 werd ingewijd.

Eind van de XIIIe eeuw werd de romaanse kerk bijna geheel afgebroken en vervangen door een bouwwerk in Franse gotiek.

In 1358 legde een zware brand bijna de helft van de toenmalige kerk in puin.

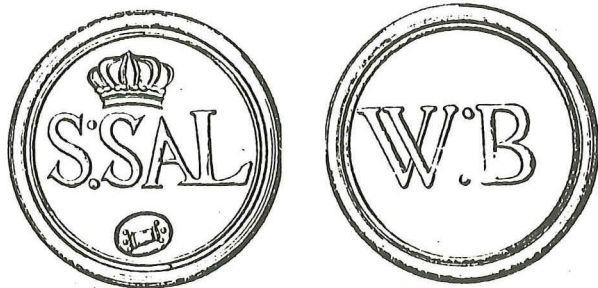
Midden de XVIe eeuw, bij de komst van de beeldstormers, was de kerk volledig afgewerkt. Het is in deze kerk dat de Ridder van het Gulden Vlies in 1478 hun 13e kapittel hebben gehouden.

Veel ambachten en gilden hadden hier een kapel of altaar, o.m. de schoenmakers, wagenmakers,

Ook het ambacht van de tinnepotgieters had hier zijn eigen altaar.

Uit een charter van 30 december 1320 blijkt, dat de voogden van het Magdalena-godshuis bekennen een rente van 9 schellingen parisis schuldig te zijn aan armendis van Sint-Salvators.

1.-



VZ: S: SAL (Sint-Salvator)
met kroon en ovaal
tegenmerk

KZ: W : B (weke brood)

Penning voor de wekelijkse
bedeling van brood.

2.-



VZ: DISCH . SINTE .
SALVATOR.

Sint-Salvator met skepter
en wereldbol.

KZ: het Lam Gods met
banner.

Deze penning werd gebruikt
voor de bedeling van brood en
tijdens de wintermaanden van
kolen.

3.-



VZ. DISCH. SINTE. SALVATOR.
Sint-Salvator met scepter
en wereldbol.

KZ: TAFEL. VANDEN. H. GHEEST
H. Geest onder de vorm
van een duif met open
vleugels.

Deze penning werd uitsluitend gebruikt voor bedeling van brood op jaarmissen en huwelijksplechtigheden.

4.-



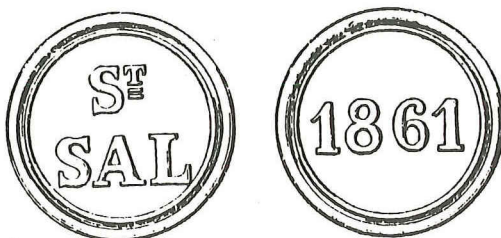
Koper

VZ: Sint-Salvator gezeten op
de wolken met in de
rechterhand scepter en
wereldbol.

KZ: H. Geest onder de vorm
van een duif met open
vleugels.

Voor bedeling van brood van
een kilo, anderhalve kilo en
twee kilos.

5.-



Koper

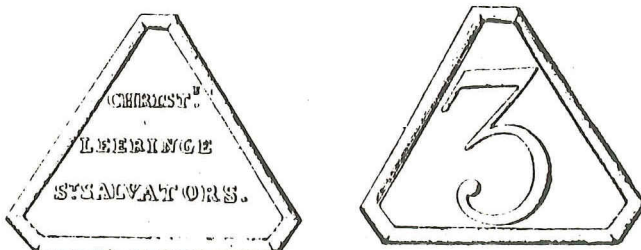
VZ: St. SAL
(Sint-Salvator)

KZ: 1861.

Zelfde gebruik als nr. 4.

De Dismeesters hadden vastgesteld dat sommige loden penningen nagemaakt werden en er werd besloten om voortaan de penningen van koper te laten gieten.

6.-



VZ: CHRIS^TE LEERINGE
St. SALVATORS.

KZ: het cijfer 3.
Het cijfer 3 wijst op de
sektie van de parochie.

De penning werd gegeven aan volwassen behoeftigen voor hulp en bijstand tijdens de catechismuslessen.

ARMENDIS van ONZE-LIEVE-VROUW

De eerste O.L.Vrouwkerk werd gebouwd omstreeks de Xe eeuw.

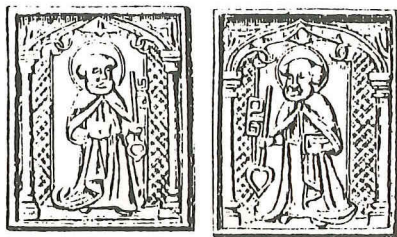
De overlevering vertelt, dat de H. Bonifacius, de tweede patroonheilige van de kerk, in de VIIIe eeuw de stichter zou zijn van een vroegere kapel op dezelfde plaats.

Wel staat vast dat de O.L.Vrouwkerk in 1091 een collegiale kerk werd, met een kapittel van kanunniken.

De eerste kerk brandde in 1116 grotendeels af en pas omstreeks 1225 werd begonnen met de bouw van een grote kerk, dank zij de milde steun van Karel de Goede, de Graaf van Vlaanderen. Vele Brugse ambachten en gilden hadden in deze kerk hun kapel of altaar, o.m. de leerlooiers, de wolwevers en de zilversmeden.

Een charter van 23 juli 1319, handelt over de schenking van een huis aan de Armendis van O.L.Vrouw, door Marie vander Zande en Celie, de weduwe van Jan Romers.

1.-



VZ: Sint Pieter, staande onder portaal met sleutel in de rechterhand

KZ: Sint Pieter, staande onder portaal met sleutel in de linkerhand.

Deze penning zou destijds gediend hebben voor de bedeling van brood aan de behoeftigen, ingevolge een fondatie door de weduwe van

Pieter Lanckhals, schout van Maximiliaan van Oostenrijk, bij een volksopstand onthoofd op 22 maart 1488.

2.-

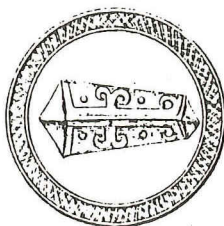


VZ: In een cirkel, een ingebusseld kind.

KZ: vlak.

Deze penning werd gegeven aan vrouwen in barensood voor het verkrijgen van kleding voor de toekomstige baby.

3.-



VZ: in een dubbele cirkel, een versierde lijkist.

KZ: vlak.

Met deze penning konden behoeftigen een lijkist bekomen en werden alle kosten van de begrafenis door de Armendis gedragen.

4.-



VZ: Stadswapen van Brugge met datum 1091.
In 1091 werd het kapittel van de O.L.Vrouwkerk opgericht.

KZ: De heilige Maagd staande en gekroond, met kind Jesus op de linkerarm.

5.-



VZ: Stadswapen van Brugge met datum 1662.

KZ: De heilige Maagd staande en gekroond, met kind Jesus op de linkerarm en in de linkerhand een scepter.

De penningen 4 en 5 werden gebruikt voor de bedeling van brood.

6.-

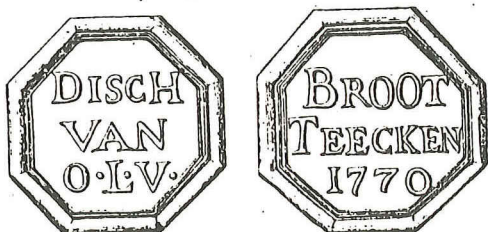


VZ: SANCTA-MARIA-ORA-PRO-NOBIS.
O.L.Vrouw staande met kind Jesus en scepter
VLE-ESCH.

KZ: S.BONIFACI-ORA-PRO-NOBIS.
Sint Bonifacius staande met in de rechterhand een lang kruis.
16 - 74.

Penning voor de bedeling van vlees, o.m. op het feest van de heilige Bonifacius.

7.-



Octogonaal
VZ: DISCH VAN O.L.V.

KZ: BROOT TEECKEN
1770.

De penning werd gebruikt voor de bedeling van broden van 1 kgr op jaarmissen en huwelijksplechtigheden.

8 -



VZ: DISCH O : L : VRAUWE

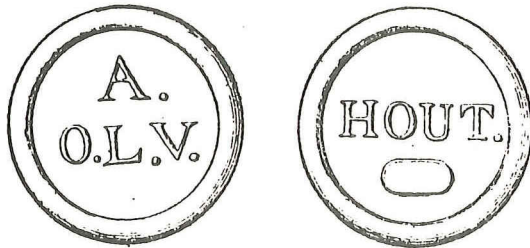
KZ: BROOD - 1826 1755

De heilige maagd staande met kind Jesus op de rechterarm en scepter in de linkerhand.

Deze penning werd gebruikt voor de bedeling van broden van anderhalve kilo en twee kilos, bij jaarmissen en huwelijksplechtigheden.

De penning werd ook gegeven aan armen die ingevolge ziekte in de onmogelijkheid waren om te werken.

9.-



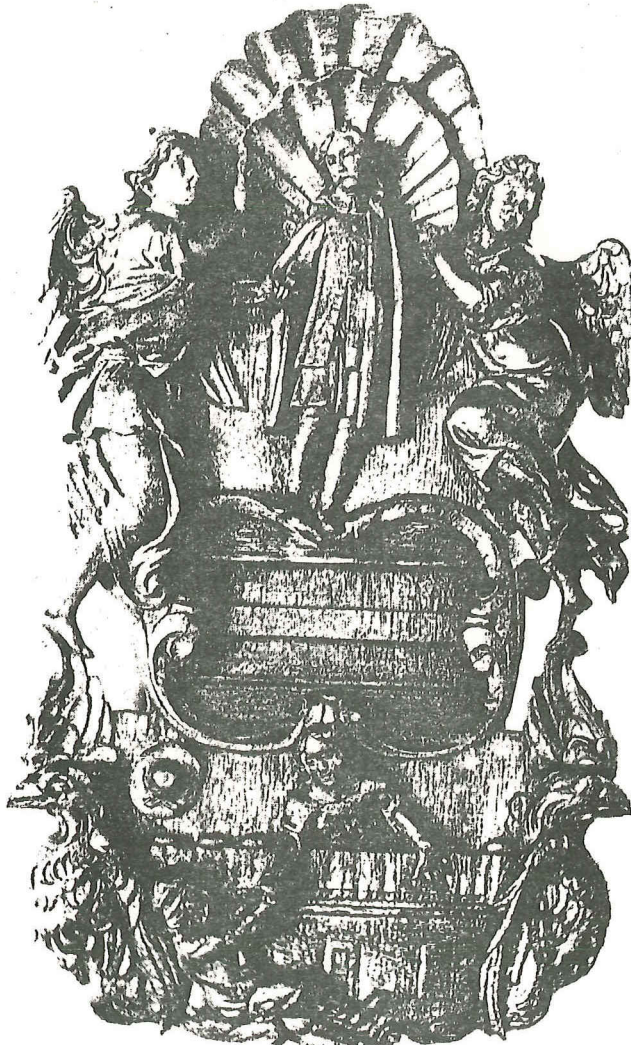
VZ: A.

O.L.V.- ovaal reliëf

KZ: HOUT - ovaal reliëf

In het ovaal reliëf komt de overdruk I. II. III of IIII voor, verwijzende naar de sekties van de parochie.

Penning gebruikt voor de bedeling van hout en tijdens de winter voor de bedeling van kolen.



Aanwezigheidsbord van de Dismeesters van de O.L.Vrouwkerk.

Bovenaan:
Rechtstaande Dismeester met in de rechterhand een collecteschaal.

Onderaan:
stelt een broodbedeling voor met houten distafel en een aantal ronde broodjes. Achter de "dis" staat de disknaap, die een brood reikt naar invalide bejaarde man.

ARMENDIS van SINT-WALBURGA

De parochie Sint-Walburga werd omstreeks 1240 gesticht. De oorspronkelijke gotische kerk werd later afgebroken en in 1642 vervangen door de prachtige baroke kerk, die meer beantwoordde aan de tijdgeest.

Op het grondgebied van de parochie Sint-Walburga, stond destijds ook de Sint-Donaaskathedraal, een enigzins verkleinde kopie van de keizerlijke Paltskapel van Aken. Er wordt aangenomen, dat de kerk en het kapittel gesticht werden door Graaf Arnulf I (+ 965).

Bij wet van 25 november 1797, werd het kapittel van Sint-Donaas door de Franse bezetter opgeheven. Op 28 april 1799 werden de gebouwen als nationaal goed verkocht en op 14 oktober 1799 werd met de afbraak begonnen.

1.-



VZ: Sint-Walburga, staande met in de rechterhand en staf.
S - W (Sint-Walburga)

KZ: HOUDT
1714

Penning voor de bedeling van hout. Er bestaat een penning met dezelfde voorzijde en op de keerzijde:
BROODT
1714

2.-

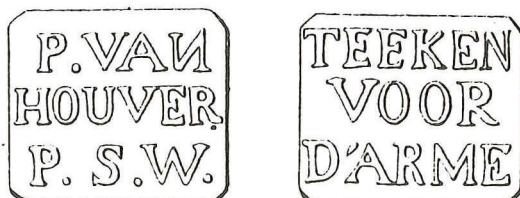


VZ: DISCH S.DONAS

KZ: WEKE BROOD

Penning gebruikt voor de wekelijkse bedeling van brood.

3.-



VZ: P.VAN HOUVER P.S.W. (Philippus Van Houver)
(Pastor Sinte Walburge)

KZ: TEEKEN VOOR D'ARME

Deze penning had de tegenwaarde van 10 centimes. Philippus van Houver was pastoor van Sint-Walburga. Na zijn overlijden op 18 november 1867, werd deze penning niet meer gebruikt.

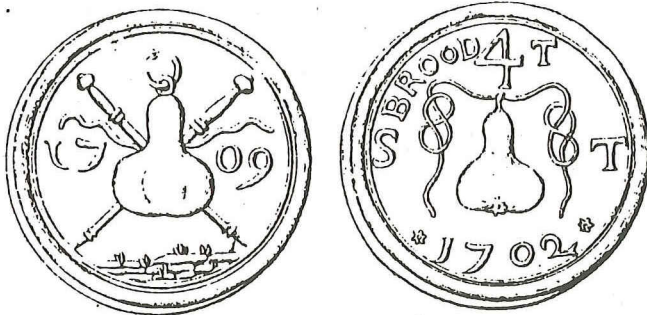
ARMENDIS van SINT JAKOB

De Sint-Jakobskerk werd in 1240 door de bisschop van Doornik verheven tot parochiekerk.

Verschillende Brugse ambachten en gilden hadden, zoals het gebruikelijk was in vroegere eeuwen, hun kapel of altaar in de Sint-Jakobskerk (o.m. beenhouwers, kuipers, heelmeeesters-barbiers, hoveniers.)

Het oudste archiefstuk van deze Armendis draagt als datum 8 mei 1327.

1.

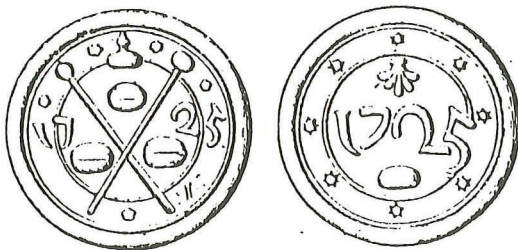


VZ: BROOD - 4 ST(stuivers) kalebas
- 1702.

KZ: kalebas tegen twee gekruiste
pelgrimstokken - 17-09.

Penning voor de bedeling van
brood van 4 stuivers.

2.-



VZ: twee gekruiste pelgrimstokken
met daartussen drie broden -
1725.

KZ: zes kleine sterren - brood -
St.Jakobsschelp en 1725.

Penning voor broodbedeling.

3.-



VZ: twee gekruiste pelgrimstokken
met aan elk een kalebas - een
mand met bovenop drie broden -
6 ST (stuivers).

KZ: BROODT
twee gekruiste pelgrimstokken
met Sint-Jakobsschelp - 1732.

Penning voor de bedeling van brood
van 6 stuivers.

4



VZ: Sint-Jakobsschelp met strik.
1732.

KZ: drie houtbussels - bovenaan een V en onderaan een kalabas met koord.

Penning voor de bedeling van hout of bussels hout, later voor de bedeling van kolen tijdens de winter. Het cijfer V duidt vermoedelijk het aantal bussels aan.

De penningen 3 en 4 werden in 1732 gegoten door de Brugse tingieter Augustin Bevernagie.

Dit blijkt uit een inschrijving in het register van de Ontvanger van de Armendis. "betaelt aan Augustijn Bevernagie de somme van 1.0-gr over het vergieten van de broodt ende houttekens bij specificatie ende quittance 20 s.gr.

5.-



Koper

VZ: twee gekruiste pelgrimsstaven met hangende kalebassen tussen het jaartal 17-47 - bovenaan een pelegrimshoed en onderaan drie broden.

KZ: een roos en "disch-teecken van St. Jacobs. 1747."

6.-



Koper

VZ: DISCH ST. JACOB - 1747.

KZ: drie tegen elkaar geplaatste schelpen.

De penningen 5 en 6 werden gegoten door de kopergieter Frans Rielant, zoals blijkt uit een inschrijving in het register, bijgehouden door de Ontvanger Albert Claisman:

"voorts betaelt op den 30 juny 1747 aen Frans Rielant over leverynghe van 170 groote disch brootteckens ende 174 cleene brootteckens met het gieten inghevolge zyne specificatie ende quittance de somme van 2 p. 11 s.gr."

Deze penningen werden gebruikt voor bedelingen bij jaarmissen en huwelijken.

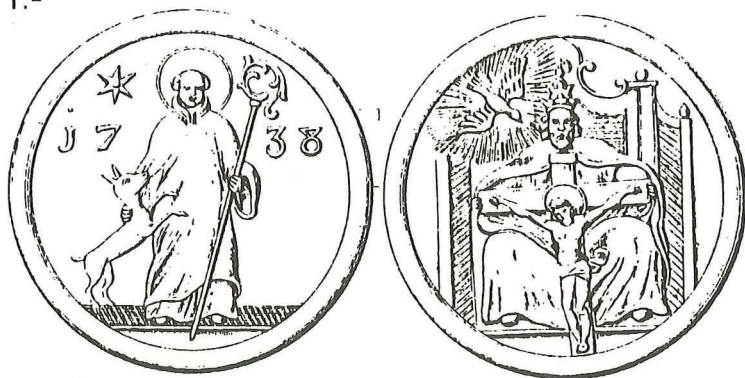
ARMENDIS van SINT-GILLIS

Door de grote opbloei van de handel en de haven en de sterke groei van de Brugse bevolking omstreeks 1240, zag de kerkelijke overheid zich verplicht haar inrichting te reorganiseren en een aantal nieuwe parochies te stichten. Zo werden uit de moederparochie Onze-Lieve-Vrouw twee nieuwe parochies afgescheiden, namelijk Sint-Katarina en Sint-Gillis.

Omstreeks 1275, werd een nieuwe kerk in gotische stijl gebouwd. Door de beeldstormers verwoest en geplunderd, werd de kerk in barokstijl gerestaureerd.

De oudste bron van de Brugse Armendissen is een charter van de Armendis van Sint-Gillis van 15 maart 1269. Het betreft een schenkingsakte van 59 roeden land door Verheile van den Hee aan dismeester Jan de Brunne.

1.-

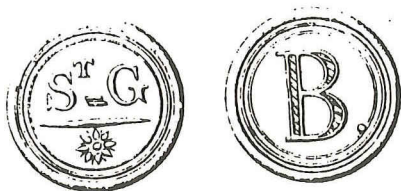


VZ: Sint Gillis met staf en hinde -
17-38.

KZ: De heilige Drievuldigheid.

Penning voor de bedeling van brood.

2.-

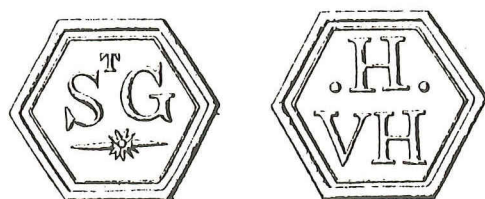


VZ: St. = G
(Sint-Gillis)

KZ: initiaal B (brood) met datum
1848.

Broodpenning.

3.-



Hexagonaal

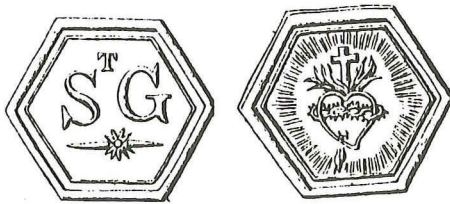
VZ: St. G (Sint Gillis)

KZ: H (hout)
VH (vlees)

werd gebruikt zowel voor de
bedeling van hout als voor de
bedeling van vlees (vleesch).

4.-

Hexagonaal



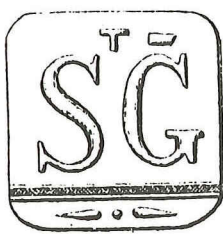
VZ: St. G (Sint Gillis)

KZ: Heilig Hart omgeven met stralenbundel, doornkroon en kruis bovenop.

- Penning voor de bedeling van brood.

Deze penning werd gebruikt voor de goede werken van vicaris M. Gilliodts en andere geestelijken van de parochie. In gebruik tot eind 1868.

5.- à 8.-



vierkant met afgeronde hoeken



octogonaal



hexagonaal

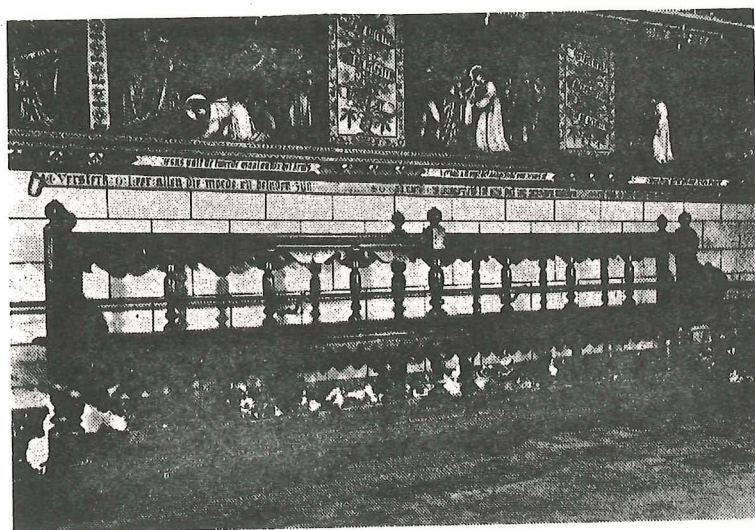


rond

In 1872 werd door de Dismeesters beslist om al de oude penningen, alsmede de penningen in gebruik tot deze datum, te laten smelten voor het gieten van de bovenstaande vier nieuwe penningen.

Deze nieuwe penningen werden gebruikt voor de bedeling zowel van brood als voor kolen.

De vier verschillende vormen moesten misbruik voorkomen.



SINT GILLISKERK - DISMEESTERSBANK.

ARMENDIS van SINT - ANNA

Het grondgebied van Sint-Anna behoorde eertijds tot de parochie Sint-Kruis buiten de poorten.

Door het graven van de tweede Brugse omwalling op het einde van de 13e eeuw, werd Sint-Anna van de moederkerk Sint-Kruis afgesneden.

In 1497 verkregen de bewoners van het gebied binnen de poorten, van de Bisschop van Doornik, de toelating om in hun wijk een kapel te bouwen onder de dubbele titel van Sint-Kruis en Sint-Anna.

De Sint-Annaparochie bleef evenwel volledig afhankelijk en onder de jurisprudentie van de kerk van Sint-Kruis tot in 1668; op deze datum werd het een zelfstandige parochie.

Het interieur van de kerk is een van de mooiste en gaafste barokensembles van de stad.

Het schilderij, afgebeeld op het titelblad, hangt in de doopkapel van de Sint-Annakerk. Het stelt een bedeling aan de armen voor door de Dismeesters van de parochie. Vooraan de distafel met wit dekkleed waarop de giften staan uitgesteld en de collectebus voor de bijdrage van de gelovigen bij het binnenkomen van de kerk.

1.-



VZ: S ANNA ORA PRO NOBIS
Sint-Anne ten Drieën
B - T voor broodteken.

KZ: CRUCIS * SANCTAE
Kruis met ST.ANNAE.

Penning voor de bedeling van brood.

2.-



VZ: SANCTAE-ANNAE
17-08
twee gekruiste staven.

KZ: HOUT.TECKEN
VOORDEN AERMEN.

Penning voor de bedeling van hout, later ook van kolen.

3.-

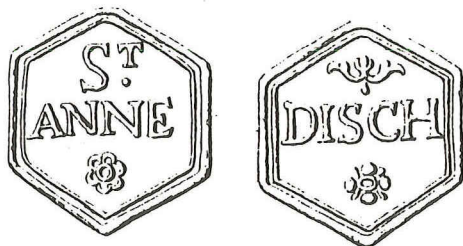


VZ: S.T.ANNE

KZ: DISCH

Penning voor de bedeling van brood.

4.-



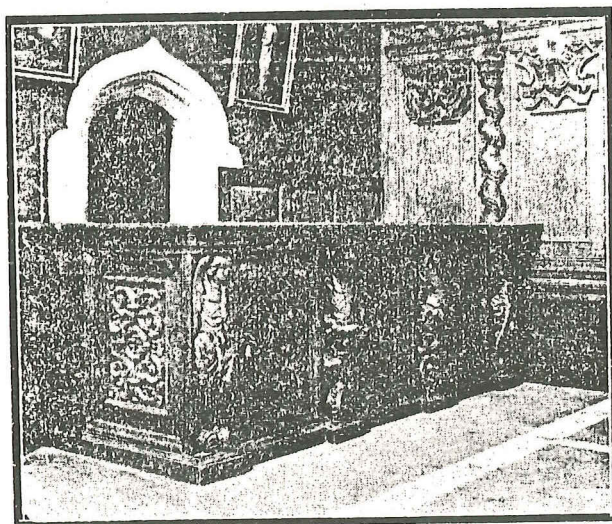
Hexagonaal

VZ: ST.ANNE

KZ: DISCH
bloemmotief en rosace.

Penning voor de bedeling van kolen.

De penningen 3 en 4 werden gebruikt tot juist na de eerste wereldoorlog.



Sint - Annakerk - Brugge

Bank van de Dismeesters.

ARMENDIS van SINT-MARIA-MAGDALENA.

In 1270 stichtte de Onze-Lieve-Vrouwparochie een bijparochie de Sint-Katharinaparochie, die deels buiten en deels binnen de stad gelegen was.

Door het aanleggen van de tweede omwalling in 1297, werd het meest bewoonde deel afgesneden van de kerk die dan buiten de muren kwam te liggen. Deze Sint-Katharinakerk werd reeds in 1382 volledig afgebroken, omdat men vreesde dat de kerk door vijandelijke legers als schuiloord zou gebruikt worden.

Het deel binnen de poorten kwam terug naar de Onze-Lieve -Vrouwparochie tot in 1588. In dat jaar werd in de kapel van de lakenwevers de nieuwe Sint-Katharinaparochie opgericht, later in 1764 overgebracht naar de kerk van de Willemijnen en nog later in 1804 naar het oud Magdalenagasthuis.

Aldus veranderde de naam van de parochie in Sint-Maria-Magdalenaparochie.

1.-



VZ: DH. (disch)
St.C. (Sint Katharina)

KZ: DH. (disch)
M: MAGD. (Maria Magdalena)
1807

Penning voor de bedeling van kolen tijdens de wintermaanden.

2.-



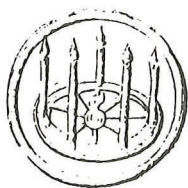
VZ: M.M. (Maria Magdalena)

KZ: BROOD

Deze penning werd in gebruik genomen in 1828, voor de bedeling van brood van een kilo of anderhalve kilo bij obits of jaarmissen.

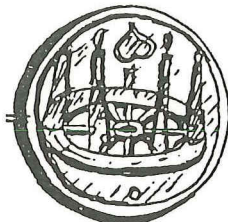
PENNINGEN VAN HET KAPITTEL VAN SINT-DONAAS

Aanwezigheidspenningen voor de diensten van het kapittel



VZ: Rad met vijf brandende kaarsen

KZ: C (capitulum)
1628.



VZ: Rad met vijf branden kaarsen

KZ: C (capitulum)
1632.

Bovenstaande penningen werden gebruikt voor giften in geld of in natura (o.m. brood).

De getekende penningen werden overgenomen uit:

De Schodt Alph. - "Méreaux de bienfaisance de la ville de Bruges"
Revue Belge de Numismatique 1873 - 1878

OVERLIJDENSPENNING

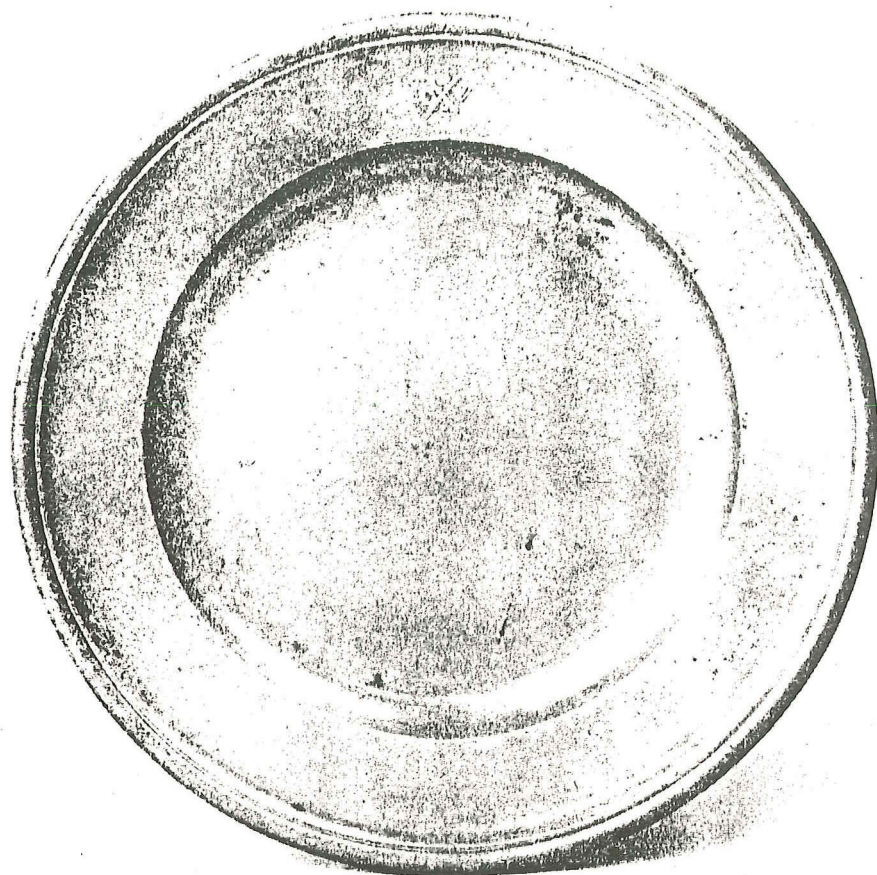


JACOBUS DE CRITS
kanunnik van de kathedraal
overleden in 1715.



Wapenschild van Jacobus de Crits
bekroond met rad met vijf kaarsen
van het kapittel van Sint-Donaas.

BORD VAN DE ARMENDIS VAN SINT-WALBURGA EN SINT-DONAAS



GADEYNÆ Eduardus
Brugge 1718 - 1792
Meester op
8 september 1745

Tinnen bord
Diam. 25 cm.

Huismerk op de bord

