

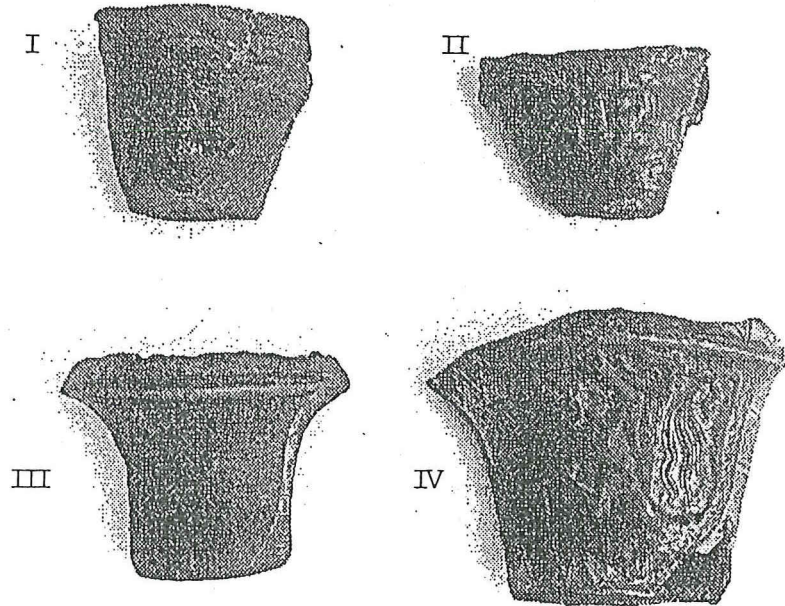


Lit: Tinnewerck, 14, Januari 1994

DE KLEINSTE TINNEN WIJWATERVAATJESEEN MIDDELEEUWS RAADSEL

D-2h

Antoon Malfait, Kortrijk.



Afb. 1

Hierbij vindt U de afbeelding van een viertal tinnen wijwattervaatjes (of bedevaartampullen met gewijd water ?) die vermoedelijk alle bodemvondsten zijn. (afb.1)

Het eerste wijwattervaatje is 4 cm hoog en heeft als diameter boven 4,5 x 2,5 cm, onder 2,5 x 1,2 cm. Herkomst onbekend. Het vaatje (of is dit inderdaad een ampul ?) draagt de afbeelding van een mannengelaat dat in de meeste omschrijvingen als dit van Johannes de Doper geduid wordt. Mogelijks ontbreken aan het vaatje twee oortjes waaraan het aan de hals kon gedragen worden. (afb.2)

Het tweede is beduidend kleiner (hoog 3,4 cm, diameter boven 4,5 X 2, onder 2 x 1,2 cm). Het draagt eenzelfde mannengelaat (Johannes de Doper ?) en heeft duidelijk twee oortjes waaraan het aan een touw of lint kon gedragen worden. (afb.3) Hiervan blijft wel onopgehelderd hoe het recipiënt, indien de pelgrim al gewijd water wilde meedragen naar huis, waterdicht gemaakt werd.

De rugzijde draagt nog sporen van een weefselafdruk of -textuur, die ook op de rugzijde van de vaatjes 3 en 4

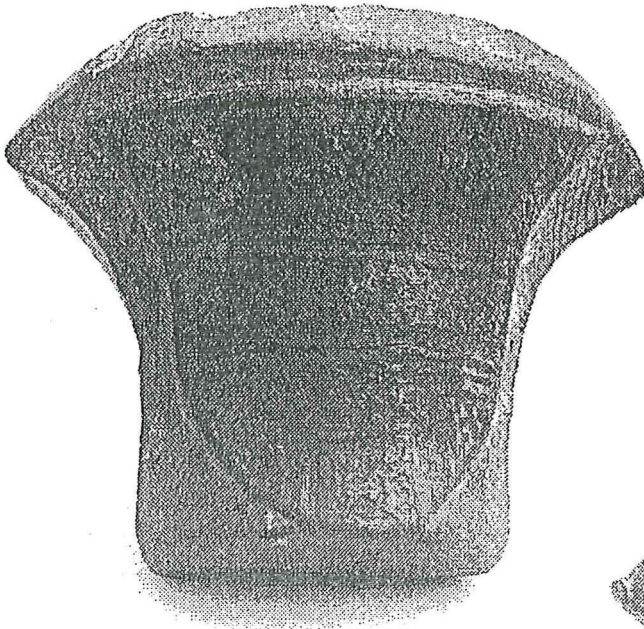




Afb. 2



Afb. 3



Afb. 4



Afb. 5



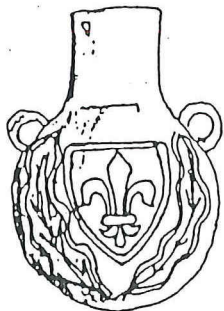
voorkomt, en ook op andere middeleeuwse tekeningen e.d. teruggevonden wordt.

Het derde vaatje draagt een vrij mooi wapenschild dat tot hiertoe niet kon geïdentificeerd worden. Afmetingen: hoog 4,5 cm, diameter boven 6 x 2,5 en onder 3,2 x 2,2 cm. Evenwel ontbreken hier ten enenmale de oortjes die bij nr 2 voorkomen, zodat hier duidelijk de bestemming van een gewoon wijwatervaatje kan gesteld worden. (afb.4) Sommige bronnen gewagen voor dergelijke mini-recipienten van wijwatervaatjes die uitsluitend bij een doopsel gebruikt werden.

Het vierde en grootste wijwatervaatje is volgens de anti-quair-verkoper een bodemvondst uit Dordrecht (Nederland). Afmetingen: hoog 5,5 cm, diameter boven 7,3 x 3,1 en onder 4 x 2,8 cm. Het wapenschild op de voorzijde draagt een zeer mooie leeuw (zie de merkwaardig gekrulde staart), die spijt grondige nazoekingen door een eminent deskundige (dhr Warlop uit Kortrijk) niet met zekerheid kon thuisgewezen worden. (afb.5) De rugzijde heeft zoals de vaatjes 2 en 3, een zeer duidelijke textieltekening die kan wijzen op een 14de-eeuwse ouderdom (sic dhr Vandekerckhove, conservator Bijloke Gent).

In de Abdij ter Duinen te Koksijde worden 4 wijwatervaatjes tentoongesteld (gedateerd 16de eeuw) die een grote gelijkennis qua vormen en afmetingen met de nummers 3 en 4 vertonen, echter zonder de fraaie versieringen. In het stedelijk museum van Ieper worden nog 10 gelijkaardige wijwatervaatjes bewaard, die zeer vermoedelijk uit Ieper zelf afkomstig zijn.

Er dient volledigheidshalve aan toegevoegd te worden dat in het Museum voor Zuid- en Noordbeveland te Goes (Nederland) een ampul bewaard wordt (gedateerd door het museum 15de eeuw) in gegoten tin, die diende voor het meebrengen uit enig bedevaartsoord van gewijd water. (afb.6) Deze ampul die aan de bovenzijde versmalt, kon op een eenvoudige wijze afgesloten worden, in tegenstelling met het vaatje nr 2 waarvan de eventuele afsluiting een raadsel blijft. Meer inlichtingen of ophelderingen worden graag ingewacht bij schrijver dezes.



pelgrimsinsigne

ampul, aan de voorzijde een wapenschildje met daarin een franse lelie ter weerszijden van het schildje een langgerekt blad; keerzijde nog vaag zichtbaar een grote gestyleerde 6-bladige bloem. in deze ampul werd gewijd water uit een bedevaartsplaats mee naar huis genomen.

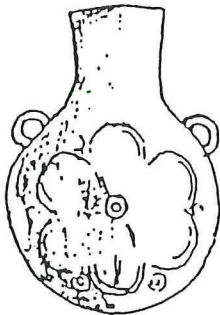
15e eeuw

gegoten tin

afmeting: hoog 4.4 mm.,

schetsen 1:1

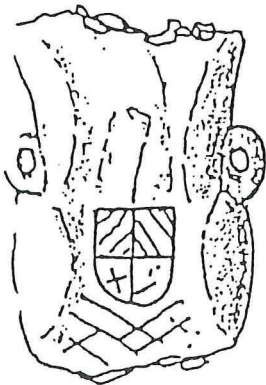
verdronken land van zuid-beveland, nieuwlände, 1987



museum voor zuid- en noord-beveland, goes  
inv.nr. 7373-209



Afb. 6



pelgrimsinsigne

ampul, ingedrukt, voorzijde gesleten wapenschild met daaronder gestyleerde versiering, eind 14 - 1e helft 15e eeuw

gegoten tin

afmetingen: hoog 51 mm., breed 37 mm.

schets: 1:1

terrein hospicium van het cisterciënersklooster te Emelisse, 1960-1965

museum voor zuid- en noord-beveland, goes  
inv.nr. 3047