

oud tin uit Tienen

D-Sga

ARTIUM MINORUM FOLIA LOVANIENSIA

XXII

1979

oud tin uit tienen

OUD TIN UIT TIENEN

KATALOOG

TENTOONSTELLING
STEDELIJK MUSEUM „HET TOREKE”
TIENEN

7 april - 20 mei 1979

W.D. 1979/0602/23

VOORWOORD

Hoewel de interesse voor de studie van het oude tin geleidelijk toeneemt en reeds enkele tentoonstellingen aan oud tin werden gewijd, werden tinnen voorwerpen uit Tiense gieterijen nog nooit geëxposeerd. Vorige eeuw reeds had de Brusselse stadsarchivaris Alphonse Wauters (1817-1898) de aandacht gevestigd op de aanwezigheid van tinnegieters in het smeden-ambacht van Tienen. Veertig jaar geleden ging de verdienstelijke stadsarchivaris van Tienen, Jan Wauters (1877-1963), hier nader op in. Hij publiceerde bovendien enkele tinmerken en talrijke biografische bijzonderheden over verscheidene Tiense tinnegieters die onlangs nog door R. Morren werden overgenomen en met enkele merktekens werden aangevuld. Bij dit alles bleef het tinwerk zelf echter buiten beschouwing. Om hiervan een idee te kunnen krijgen moest een onderzoek worden ingesteld naar het nog bewaarde tinnegoed, dat eertijds te Tienen werd gemaakt, terwijl de reeds bekende gegevens moesten herzien en door nieuwe opzoekingen uitgebreid worden.

De tentoonstelling, die zodoende tot stand kon komen, resulteert uit een nauwe samenwerking tussen het Stedelijk Museum en het Seminarie Artes Minores van de K.U.-Leuven onder leiding van prof. dr. F. Van Molle en met medewerking van lic. L. Burie, lic. M. Mommeyer en P. Stuyven. Wij zijn hun hiervoor bijzondere dank verschuldigd. Onze erkentelijkheid gaat eveneens naar de talrijke bruikleengevers, die zo bereidwillig waren hun oud tinnegoed voor deze tentoonstelling ter beschikking te stellen. Door hun toedoen kan thans het werk van de Tiense tinnegieters voor de eerste maal en uitvoerig voorgesteld worden. De tentoongestelde voorwerpen, een keuze uit een honderdtal tot nog toe bekende stukken, geven niet alleen een inzicht in de productie van de verschillende gieterijen, die in de tweede helft van de achttiende en in de loop van de negentiende eeuw te Tienen werkzaam waren, maar ook in de zeden en gewoonten van onze voorouders, die zich van dit eenvoudige tingerei aan tafel, in de keuken of elders in de huishouding bedienden. Een stukje cultuurhistorisch erfgoed van Tienen wordt hiermede dan ook in ere hersteld en zal wellicht ook verdere belangstelling kunnen opwekken.

St. THOMAS
wnd. conservator

DE TIENSE TINNEGIETERS

Over het oude ambachtswezen van Tienen is slechts weinig bekend. De gebrekkige kennis van dit belangrijke facet van het Tiense verleden spruit voort uit het verlies van de corporatieve archieven. De documenten van de ambachten gingen een eerste maal ten onder in de brand, die in 1635 het stadhuis teisterde, en werden later grotendeels vernield bij de afschaffing van de ambachten onder het Franse bewind in 1795. De oudste aanwijzing nopens het Tiense tin wordt overigens aangetroffen in een reglement dat te Mechelen in 1560 aan de plaatselijke tinnegieters werd toegekend. Hieruit blijkt onder andere dat de kwaliteit van het tin, dat te Leuven, Aarschot en Tienen werd vervaardigd, niet zo goed was als die van het Mechelse tin. Nadere informatie over de Tiense tinnegijeterij dagtekent pas uit de zeventiende eeuw.

Op 5 december 1649 vaardigde de stadsmagistraat van Tienen een ordonnantie uit voor het plaatselijke smedenambacht. Naast de hoefsmeden maakten ook de slotenmakers, de witwerkers, de ketelaars, de tinnegieters en de pottenbakkers er deel van uit. Zij vereerden Sint-Elooi als hun gezamenlijke patroon en onderhielden zijn altaar in de Sint-Germanuskerk. Zoals de andere letten van het smedenambacht, moesten ook de tinnegieters om het meesterschap te bekomen een proefstuk maken dat op vierentwintig dagen moest klaar zijn. Deze ordonnantie werd op 18 maart 1688 door de magistraat vernieuwd en bevestigd.

Bij het maken van de meesterproef waren steeds verscheidene vertegenwoordigers van het ambacht aanwezig die door de toekomstige tinnegijeter moesten vergoed worden. Toen Bernardus Mombaerts, die zijn proef als tinnegijeter wenste te maken, zich bekloeg over de grote onkosten die dat meebracht, besloot de stadsmagistraat op 1 juli 1699 dat alleen de deken, de ouddeken en een gezworene van het ambacht toezicht op de proefmaker zouden uitoefenen. Nadien moest men hier echter op terugkomen. Op 2 mei 1726 bepaalde de magistraat dat hoogstens zes personen bij de proef zouden aanwezig zijn.

Zoals in de meeste ambachten, ging aan de meesterproef van de Tiense tinnegieters ongetwijfeld een verplichte leertijd vooraf. Dit blijkt uit een verzoek dat Henricus Malu, een zoon van de Tiense ketelaar Philippus

Malu, in 1738 indiende. Hij verklaarde dat hij „sijn leerjaeren” bij meester-tinnegieter Carolus Thenaerts te Tienen had volbracht en zich verder te Mechelen en te Namen bekwaamde. Hij werd dan ook door een magistraatsbeslissing van 30 april 1738 toegelaten tot het maken van zijn proefstuk. C. Thenaerts en Ph. Malu, waarvan kon achterhaald worden dat zij omstreeks het midden van de achttiende eeuw werkzaam waren voor de Sint-Germanuskerk en het Begijnhof, zijn meteen de eerste tinnegieters die ons bij naam bekend zijn. Tinwerk uit hun gieterijen kon echter nog niet teruggevonden worden. Van Thenaerts werd overigens in 1755 genoteerd dat hij slechts een „geringen tengieter” was.

De corporatieve organisatie van de Tiense tinnegieters liet, voor zover tot nog toe bekend, geen verdere sporen na. Van in de tweede helft van de achttiende eeuw zijn echter talrijke inlichtingen voorhanden over verscheidene tinnegieters, waarvan bovendien vele werken konden teruggevonden worden. De eersten onder hen waren F. J. Moffroid (1745-1828) en L. J. Huseweels (1759-1832). Zij waren respectievelijk afkomstig van Bouffioulx en Mechelen en kwamen zich te Tienen vestigen waar zij zich hoofdzakelijk toededen op het gieten van borden en schotels. Tientallen voorbeelden van diverse afmetingen bleven ervan bewaard. Beiden verkochten ook aardewerk en porselein. Moffroids dochter huwde achtereenvolgens met de tinnegieters J. Boesmans (1770-1816) en A. J. François (1797-1872). Zij maakten soms gebruik van de gietvormen van hun schoonvader. Uit hun ateliers zijn maar weinig voorwerpen tot ons gekomen. Dit is ook het geval voor de gieterij van H. F. Steveniers (1792-1880). Deze genoot bekendheid als pompmaker en zorgde samen met Moffroid voor het goede onderhoud van de talrijke openbare pompen in de stad.

Van in de achttiende eeuw was de tinnegieterij minder renderend geworden door de voorkeur die men in de huishouding hoe langer hoe meer ging geven aan gleiswerk en porselein. Dit kon veel gemakkelijker onderhouden worden dan het tinwerk, dat steeds moest worden geschuurd en erg zwaar was om te hanteren. — De bekende Tiense borden wegen zelfs meer dan een halve kilogram. — Vandaar dat de tinnegieters zich meer gingen toededen op de loodgieterij, de pompmakerij en de verkoop van allerlei soorten aardewerk. Toch bleef er voor het tinnegoed een zekere

afzet bestaan. Zo deed het Tiense Weeshuis in 1837 nog een bestelling van niet minder dan zeventig tinnen pinten en evenveel platte en diepe borden bij tinnegieter P. Th. Loost (1797-1868). In de loop van de negentiende eeuw schijnt vooral de Tiense productie van schotels en borden te dalen, terwijl verscheidene soorten kannen, potten en kommen nog in trek bleven, zoals onder meer door enkele stukken uit de werkplaats van Loost wordt aangetoond. De laatste productieve tinnegieter van de generatie, die omstreeks achttienhonderd werd geboren, was L. Vandenput (1803-1880). Uit zijn gieterij op de Veemarkt bleven naast vele schotels ook verscheidene kannen en een paar kommen bewaard. Daarentegen kon geen enkel stuk worden teruggevonden uit het atelier van G. J. A. Ingedael (1804-1849), een uurwerkmaker uit Sint-Truiden die een gieterij te Tienen had opgericht.

Het tinwerk van de Tiense meesters kan men erkennen aan de hand van de merktekens die erop voorkomen. Tijdens het corporatieve regime beantwoordden deze merken aan een strenge reglementering, die de kwaliteit van de tinlegeringen wilde veilig stellen. Hoewel vrij van iedere corporatieve verplichting, bleven de tinnegieters nadien hun productie naar aloude geplogenheid van merktekens voorzien. Op een lepel van het Stedelijk Museum komt het vroegste Tiense tinmerk voor dat tot nog toe bekend is. Het stelt een oud stedelijk embleem, het paaslam, voor dat eveneens als zilvermerk bekend is. Het gaat hier dan ook niet om het persoonlijk merk van een gieter, maar om een wettelijk voorgeschreven kwaliteitsmerk, mogelijk speciaal voor lepels of ander kleingood.

Op het andere tinwerk uit Tienen kunnen veelal drie verschillende merken onderscheiden worden. Het eerste, dat als een stedelijk merk kan worden beschouwd, stelt de Parijse bisschop Sint-Germanus voor die de patroon was van de kerk te Tienen en er ook als stadspatroon vereerd werd. Hij wordt bijna altijd afgebeeld ten voeten uit, in bisschoppelijk ornaat met mijter en kromstaf en met een stralenkrans om het hoofd; in zijn linkerhand houdt hij een boek met een paar ampullen erop. Het tweede merk is het alom bekende roosmerk, dat in de zestiende eeuw in de Nederlanden werd ingevoerd als keurmerk voor tin van beste kwaliteit. De initialen van de tinnegieter zijn aangebracht in de kroon boven deze roos en ook naast

de figuur van Sint-Germanus in het stedelijke merk. De naam van de gieter treffen we echter voluit aan in zijn persoonlijk merk, dat meestal de vorm heeft van een decoratieve cartouche. Hierin wordt doorgaans ook de gebruikte tinkwaliteit vermeld (zuiver Engels tin) evenals soms de naam van de stad. Deze vermeldingen en het opschrift rondom de heilige Germanus zijn steeds, behalve op een paar merken van L. Vandenput, in het Frans gesteld.

Deze merken, die varianten vertonen van tinnegieter tot tinnegieter, werden altijd onder op het tinnegoed geslagen. Vele borden en schotels dragen bovendien ingeslagen letters op hun boord. Het zijn de initialen van de voormalige eigenaars, die het tingerei uit hun bezit op deze wijze lieten merken om het tegen eventuele ontvreemding te beveiligen. De belangrijkste tinnegieters, Moffroid, Huseweels en Vandenput, die twee derden van het bekende Tiense tin voor hun rekening namen, bezaten hiervoor een reeks merkijzers die ieder een letter van het alfabet droegen; Huseweels beschikte zelfs over twee verschillende series. Van de andere gieters, die slechts weinige werken nalieten, kon niet worden uitgemaakt of zij wel dergelijke merkijzers bezaten.

Het tentoongestelde tin geeft een beeld van de productie van een zevental gieterijen, die te Tienen werkzaam waren toen het tinwerk door de concurrentie van gleiswerk en porselein in de schaduw werd gesteld. Het traditionele tafeltin genoot in de stad en op het omgevende platteland toch nog voldoende belangstelling om enkele gieterijen tijdelijk in stand te houden. De laatste schijnen omstreeks het midden van de tweede helft der negentiende eeuw hun deuren gesloten te hebben. Inmiddels werd heel wat gebruikstin achteloos behandeld en veel ging reddeloos verloren. De overlevende stukken kregen een eerder decoratieve rol in de huishouding of belandden tenslotte bij belangstellende verzamelaars. Door hun merken roepen zij nog de herinnering op aan de Tiense tinnegieters, die op de van ouds beproefde ambachtelijke wijze vooral nog tafelgerei vervaardigden voor een steeds kleinere kring van afnemers, waaraan de initialen op zoveel tinwerken het aandenken bewaren. Teruggeplaatst in deze maatschappelijke kontekst kan het oude tingerei weer tot leven worden gewekt.

BIBLIOGRAFIE

BRUSSEL, ALGEMEEN RIJKSARCHIEF :

Kerkelijk Archief van Brabant, nrs. 2290, 22364, 22365, 22367, 22369 en 22370.

Schepengriffie Arrondissement Leuven, nrs. 2005 en 2006.

Staten van Brabant, nr. 407.

TIENEN, STADSARCHIEF :

Bevolkingsregisters, 1809, 1814, 1828, 1830, 1837, 1846-56, 1856-66, 1866-90 en 1890-1900.

Doop-, Trouw- en Begraafboeken.

Ordonnantieboek, 1688-1715.

Register der beraadslagingen van het schepencollege, 1814-1820.

Rekeningen van het Begijnhof, 1755-56, 1772-73 en 1775-76.

Stadsrekeningen, 1901-08.

Verkoop en verhuring van goederen, 1808-17.

Verzameling verbouwingsaanvragen, 19de eeuw.

WAUTERS A., *Géographie et histoire des communes belges. Arrondissement de Louvain. Ville de Tirlemont*, Brussel, 1874.

WAUTERS J., *Tiensche tingietersgilde*, in *Thiunas*, 13, 1939, afl. 1-2, p. 1-15; afl. 3-4, p. 1-8.

MORREN R., *Tingieters te Tienen*, in *Ons Heem*, 13, 1959, p. 129-130.

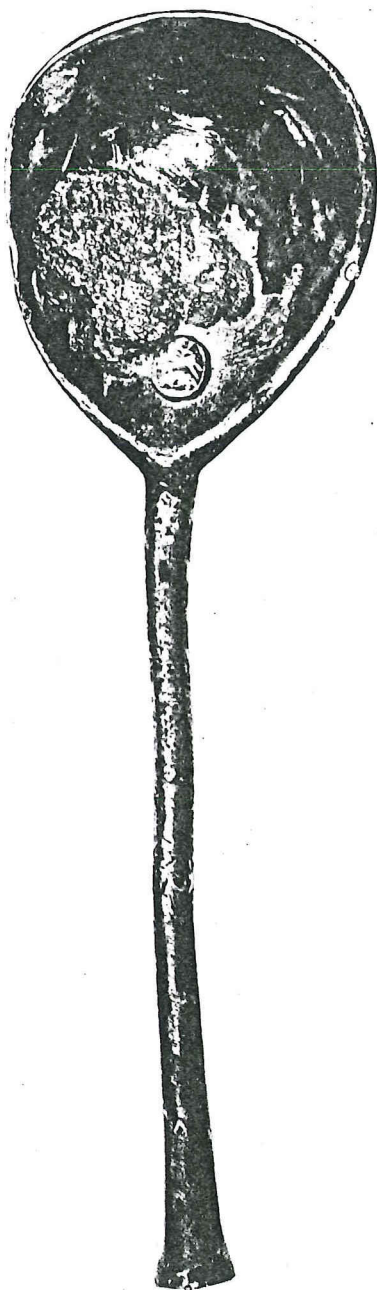
MORREN R., *Roostin te Tienen*, in *Ons Heem*, 15, 1960-61, p. 88-89.

MORREN R., *Tingieter-koperslager*, in *Ons Heem*, 19, 1965, p. 198-203.

VAN AUTENBOER E., *Het Mechelse tingietersambacht*, in *Bijdragen tot de Geschiedenis inzonderheid van het oud Hertogdom Brabant*, 45, 1962, p. 5-197.

DUBBE B., *Tin en tinnegieters in Nederland*, 2de uitg., Lochem, 1978.

Foto's : Seminarie Artes Minores, K.U.-Leuven.



Kat. nr. 1

KATALOOG

Om een zo getrouw mogelijk beeld te kunnen geven van de productie van iedere gieterij, zijn de tentoongestelde voorwerpen per tinnegieter gegroepeerd. De tinnegieters zelf werden chronologisch gerangschikt. Een biografische nota gaat aan de voorwerpen uit hun atelier vooraf. De voorwerpen, aangeduid met een asterisk (*), zijn in de kataloog afgebeeld. De vermelde tinmerken en enkele voorbeelden van letterstempels worden, gegroepeerd per tinnegieter en begeleid van een beknopte beschrijving, achteraan in de kataloog afgebeeld.

ANONIEM TINNEGIETER (17de eeuw?)

Te oordelen naar de vormgeving van een eenvoudige lepel (Kat. nr. 1), die hij vervaardigde, was deze onbekende Tiense tinnegieter vermoedelijk werkzaam in de 17de eeuw. Het is niet bekend sinds wanneer het roosmerk, dat op het einde van de 16de eeuw reeds algemeen verspreid was, te Tienen in gebruik werd genomen, terwijl het stedelijk embleem, een paaslam, dat op deze lepel voorkomt, nog tot in de 18de eeuw als zilvermerk gebezigd werd. Hoewel dit lepeltype reeds op het einde van de 16de eeuw bekend is, lijkt het omwille van de ongewisse datering van het paaslammerk verantwoord de lepel voorlopig in de 17de eeuw te situeren.

1 LEPEL (l. 16,6 cm)*

Peervormige bak met ronde steel, die naar het einde toe licht verwijdt. Op het einde van de 19de eeuw gevonden in de bedding van de Gete binnen Tienen. — Merk : paaslam.
Tienen, Stedelijk Museum (inv. 77.256).

MOFFROID, FRANCISCUS JOSEPHUS (1745-1828)

F. J. Mof(f)roid werd als zoon van Paulus en van Joanna Maria Colet te Bouffioulx in Henegouwen geboren op 7 maart 1745. Hij bekwam op 1 augustus 1774 het poorterschap te Tienen en was gehuwd met Anna Catharina Degrood, geboortig uit Aarschot. Hun dochter Joanna Theresia

Josepha, geboren op 7 oktober 1775, huwde achtereenvolgens met de tinnegieters Joannes Boesmans en Antonius Josephus François. Moffroid kocht en verkocht ook allerlei aardewerk en porselein, waarvoor hij op 26 september 1785 de toelating van de stadsmagistraat bekomen had. Sinds de eeuwwisseling trad hij vaak als pompmaker op. Het oprichten van een nieuwe pomp, naast een brug over de Gete, werd hem op 27 april 1811 aanbesteed en in 1818 werd hem het onderhoud van de helft der achtentwintig stadspompen toevertrouwd. Hij overleed hoogbejaard op 28 december 1828 in zijn woning in de Grote Bergstraat. Zijn weduwe zette het tinbedrijf nog enkele jaren voort, blijkbaar bijgestaan door tinnegietersgast Lambert Mouton, en overleed op 20 december 1838.

2 SCHOTEL (37,1 × 27,8 cm)*

Ovale schotel met vlakke boord. Onder op de bodem de gegraveerde initialen: v:v. — Merken van Moffroid: Germanus, roos en cartouche (type B).

Private verzameling.

3 SCHOTEL (diam. 37,9 cm)

Diepe schotel met licht gebogen boord en profielrand. Op de boord tussen twee rozetten ingeslagen initialen: IL. — Merken van Moffroid: Germanus, roos en cartouche (type B).

Private verzameling.

4 SCHOTEL (diam. 35 cm)

Licht gebogen boord met profielrand en ingeslagen initialen: GD(W?) VDW. — Merken van Moffroid: Germanus en roos (type A).

Private verzameling.

5 SCHOTEL (diam. 35 cm)

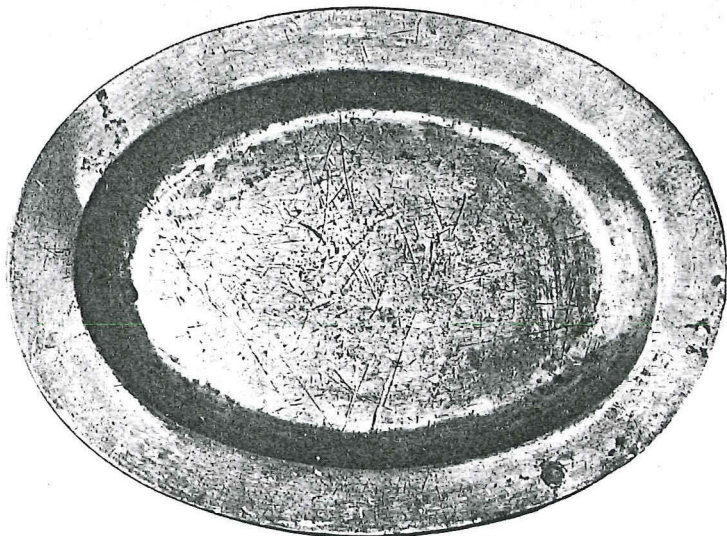
Licht gebogen boord met profielrand en ingeslagen initialen: AAB. — Merken van Moffroid: Germanus, roos en cartouche (type A).

Private verzameling.

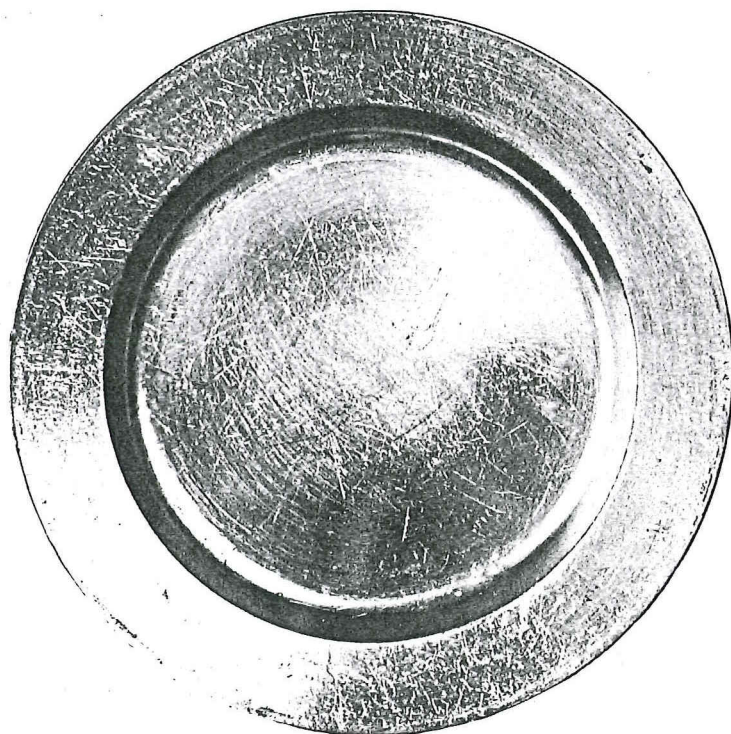
6 SCHOTEL (diam. 33 cm)

Vlakke boord. — Merken van Moffroid: Germanus, roos en cartouche (type B).

Verz. W. Steels, Tienen.



Kat. nr. 2



Kat. nr. 13

- 7 SCHOTEL (diam. 32 cm)
Licht gebogen boord met profielrand en ingeslagen initialen : IB VDS
LVDS. — Merken van Moffroid : tweemaal Germanus (type B).
Verz. J. L., Tienen.
- 8 SCHOTEL (diam. 31,8 cm)
Licht gebogen boord met profielrand en ingeslagen initialen : IFVGN
ICVGN. — Merken van Moffroid : Germanus, roos en cartouche (type
B).
Private verzameling.
- 9 SCHOTEL (diam. 29,7 cm)
Licht gebogen boord met profielrand en ingeslagen initialen : IAS. —
Merken van Moffroid : Germanus, roos en cartouche (type B).
Verz. J. L., Tienen.
- 10 SCHOTEL (diam. 29,4 cm)
Licht gebogen boord met profielrand en ingeslagen initiaal : P. —
Merken van Moffroid : Germanus, roos en cartouche (type B).
Private verzameling.
- 11 BORD (diam. 27 cm)
Licht gebogen boord met profielrand en ingeslagen initiaal : P. —
Merken van Moffroid : Germanus, roos en cartouche (type B).
Private verzameling.
- 12 BORD (diam. 24,1 cm)
Licht gebogen boord met profielrand. Onder op de bodem gegraveerde
initialen : IIDB / DW. — Merken van Moffroid : Germanus, roos
en cartouche (type A).
Private verzameling.
- 13 BORD (diam. 24 cm)*
Vlakke boord. Onder op de bodem ingeslagen initialen : MDB en
gegraveerde initialen : DW. — Merken van Moffroid : Germanus, roos
en cartouche (type B).
Private verzameling.

HUSEWEELS, LUDOVICUS JOSEPHUS (1759-1832)

Hij werd op 15 augustus 1759 te Mechelen geboren als zoon van Josephus en van Catharina Hens. Op 2 april 1788 huwde hij te Tienen met Maria Carolina Barbier. Naast tinnegieter was hij ook handelaar in porselein. Zijn laatste levensjaren bracht hij door als rentenier. Hij stierf op 4 januari 1832 in zijn huis in de Kleine Bergstraat.

14 KOM (diam. 28 cm, h. 10,2 cm)*

Diepe kom met hoog gebogen bodem en rechte wand met geprofileerde rand. Gegraveerde draperieën en rozetjes versieren de wand, waaraan twee scharnierende hengsels bevestigd zijn. — Merken van Huseweels: tweemaal Germanus (type B).

Verz. Mevr. L. de Clippele, Aalst.

15 KOM (diam. 25,3 cm, h. 8,2 cm)

Laag gebogen bodem en rechte wand met profielrand. Twee scharnierende rechthoekige hengsels. — Merken van Huseweels: Germanus (type A), roos en cartouche (type B).

Private verzameling.

16 KOM (diam. 31,6 cm, h. 6,4 cm)*

Gewelfde kom met gebogen boord en golvende geprofileerde rand. Op de boord ingeslagen initialen: LAB (type A). — Merken van Huseweels: Germanus, roos en cartouche (type A).

Private verzameling.

17 SCHOTEL (diam. 34,5 cm)

Diepe schotel met licht gebogen boord en profielrand. Op de boord tussen drie sterretjes ingeslagen initialen: IFS EVH (type B). — Merken van Huseweels: tweemaal Germanus (type A).

Verz. Mevr. J. Grisar, Tienen.

18 SCHOTEL (diam. 34,5 cm)

Diepe schotel met licht gebogen boord en profielrand. Op de boord tussen drie sterretjes ingeslagen initialen: PVHM IRM (type B). — Merken van Huseweels: tweemaal Germanus (type A).

Verz. J. Luyten, Tienen.

- 19 SCHOTEL (diam. 35,4 cm)
Licht gebogen bord met profielrand en tussen drie sterretjes ingeslagen initialen : IC MB (type B). — Merken van Huseweels : Germanus, roos en cartouche (type B).
Private verzameling.
- 20 SCHOTEL (diam. 35,2 cm)
Licht gebogen bord met profielrand en ingeslagen initialen : FWR MTWR (type A). — Merken van Huseweels : tweemaal Germanus (type A).
Private verzameling.
- 21 SCHOTEL (diam. 32 cm)
Gebogen bord met profielrand en ingeslagen initialen : MDSM MILM (type A). — Merken van Huseweels : tweemaal Germanus (type B).
Private verzameling.
- 22 SCHOTEL (diam. 31 cm)
Licht gebogen bord met geprofileerde rand en tussen drie sterretjes ingeslagen initialen : BL LVDS (type B). — Merken van Huseweels : tweemaal Germanus (type B).
Verz. J. L., Tienen.
- 23 BORD (diam. 27,1 cm)
Vlakke bord met profielrandje. — Merken van Huseweels : Germanus (type A), roos en cartouche (type B).
Private verzameling.
- 24 DRIE BORDEN (diam. 23,8 cm)
Vlakke bord met ingeslagen initiaal : A (type A). — Merken van Huseweels : Germanus (type A), roos en cartouche (type B).
Verz. H. Hombroeckx, Hakendover.
- 25 VIER BORDEN (diam. 23,8 cm)
Vlakke bord. Onder op de bodem ingeslagen initialen : IIDB (type A) en gegraveerde initialen : DW. — Merken van Huseweels : Germanus, roos en cartouche (type A).
Verz. H. Hombroeckx, Hakendover.



Kat. nr. 14



Kat. nr. 16

26 VIER BORDEN (diam. 23,8 cm)

Vlakke boord. Onder op de bodem ingeslagen initialen : NG (type B) op één exemplaar, PIM (type A) op een ander exemplaar en WTM (type B) op de twee overige. — Merken van Huseweels : Germanus, roos en cartouche (type B).

Verz. H. Hombroeckx, Hakendover.

27 TWEE BORDEN (diam. 22,7 cm)

Licht gebogen boord met geprofileerde rand en ingeslagen initialen : LAB (type A). — Merken van Huseweels : Germanus en roos (type A), cartouche (type B).

Private verzameling.

28 DRIE BORDEN (diam. 22,7 cm)*

Licht gebogen boord met geprofileerde rand en ingeslagen initiaal : K (type A). — Merken van Huseweels : Germanus (type A), roos en cartouche (type B).

Private verzameling.

BOESMANS, JOANNES (1770-1816)

Hij werd te Tienen geboren op 26 juni 1770 als zoon van Josephus Mathias en van Maria Elisabeth Hennis. Op 26 januari 1804 huwde hij er als tinnegieter met Joanna Theresia Josephina Moffroid, dochter van tinnegieter F. J. Moffroid. Hij werkte klaarblijkelijk in goede verstandhouding met zijn schoonvader vermits hij twee van diens tinmerken naast zijn eigen naammerk op zijn werken sloeg. Hij bewoonde een huis op de Veemarkt, waar hij reeds op 23 december 1816 overleed. Zijn weduwe hertrouwde in 1817 met tinnegieter Antonius Josephus François.

29 SCHOTEL (diam. 30,1 cm)

Vlakke boord. — Merken van Boesmans : Germanus, roos en cartouche.

Verz. J. Luyten, Tienen.



Kat. nr. 28



Kat. nr. 32

30 DRIE BORDEN (diam. 24 cm)

Vlakke boord met gegraveerde initialen: LWT. — Merken van Boesmans: Germanus, roos en cartouche.

Verz. H. Hombroeckx, Hakendover.

31 BEDDEPAN (diam. 27 cm, tot. br. 41,5 cm)

Laag rond bekken met schuin aangezette buis, voorzien van schroefdraad (dop ontbreekt). Onder op de bodem gegraveerde initialen: MVDM. — Merken van Boesmans: Germanus, roos en cartouche.

Verz. J. L., Tienen.

STEVENIERS, HENRICUS FRANCISCUS (1792-1880)

Op 8 mei 1792 werd hij te Tienen geboren als zoon van Franciscus en van Anna Catharina Van Herberghen. Hij ging op 20 juli 1812 te Sint-Truiden wonen waar hij in 1815 in het huwelijk trad met Anna Elisabeth Geets. Nadat hij zich weer te Tienen gevestigd had, werd hem in 1818 door de stad het onderhoud van veertien openbare pompen opgedragen, terwijl F.J. Moffroid voor de veertien overige moest instaan. In 1837 bekam hij de toelating om een nieuwe gevel te laten bouwen aan zijn woning in de Nieuwstraat. Hij overleed er op hoge leeftijd als weduwnaar en zonder beroep op 27 januari 1880.

32 KOM (diam. 25 cm, h. 8 cm)*

Laag gebogen bodem en rechte wand met geprofileerde rand. Twee scharnierende rechthoekige hengsels. Onder op de bodem gegraveerde initialen: I·D·P·. — Merken van Steveniers: Germanus, roos en cartouche.

Verz. G. Wouters, Tienen.

33 SCHOTEL (diam. 30,1 cm)

Vlakke boord. — Merken van Steveniers: Germanus, roos en engelmerk.

Verz. J. Luyten, Tienen.

34 SCHOTEL (diam. 30,1 cm)

Vlakke boord. Onder op de bodem ingeslagen initialen: EDG/MDG. — Merken van Steveniers: Germanus, roos en cartouche.

Private verzameling.

- 35 TWEE BORDEN (diam. 27,5 cm)
Vlakke boord. — Merken van Steveniers: Germanus, roos en cartouche.
Verz. Mevr. J. Balestin, Leuven.
- 36 KAMERPOT (diam. boven 20,7 cm, h. 11 cm)
Gedrukt sfeervormig lichaam met omgeslagen vlakke boord. Op de boord en de buik aangezet plat oor met duimrust. Bodem met kleine standring en ingeslagen initialen: FS. — Merken van Steveniers: Germanus en roos.
Verz. J. L., Tienen.

FRANÇOIS, ANTONIUS JOSEPHUS (1797-1872)

Hij werd te Geldenaken op 4 april 1797 geboren als zoon van Arnoldus en van Joanna Gauthier. Als twintigjarige tinnegieter huwde hij op 13 september 1817 met Joanna Theresia Josephina Moffroid, dochter van tinnegieter F. J. Moffroid en weduwe van tinnegieter J. Boesmans. Na het overlijden van zijn vrouw, die stierf op 30 november 1872, hertrouwde hij met Anna Maria Hubert. François was gevestigd op de Veemarkt, waar hij naast tinwerk ook winkelwaar verkocht. Hij overleed er op 30 november 1872.

- 37 KOM (diam. 30 cm, h. 9,5 cm)
Diepe kom met gebogen bodem en rechte wand met geprofileerde rand. Twee scharnierende rechthoekige hengsels. Onder op de bodem gegraveerde initialen: IIDT. — Merken van François: Germanus, roos en cartouche.
Verz. R. De Hertogh, Overijse.
- 38 VIER BORDEN (diam. 23,9 cm)
Diepe borden met licht gebogen boord en profielrand. Op de boord ingeslagen initialen: BIVDM. — Merken van François: Germanus, roos en cartouche.
Private verzameling.

39 DRIE BORDEN (diam. 24 cm)

Vlakke boord met gegraveerde initialen : LWT. — Merken van François : Germanus, roos en cartouche.
Verz. H. Hombroeckx, Hakendover.

40 BORD (diam. 24 cm)

Vlakke boord. — Merken van François : Germanus, roos en cartouche.
Verz. J. Luyten, Tienen.

LOOST, PETRUS THOMAS (1797-1868)

Op 11 oktober 1797 werd hij te Meensel geboren als zoon van Antonius en van Joanna Genoveva Torbeyns. Hij was als tinnegieter te Tienen gevestigd toen hij er op 21 maart 1835 trouwde met Maria Vandermonde, weduwe van Leonardus Cailloux. Op 29 juni 1837 werd hem bij openbare aanbesteding een belangrijke bestelling van tinnegoed voor het Weeshuis toegewezen : zeventig pinten en zeventig platte en diepe borden. In hetzelfde jaar liet hij een nieuwe gevel optrekken aan zijn woning in de Kleine Bergstraat. Later vestigde hij zich in de Spiegelstraat, waar hij op 27 september 1868 overleed. Hij werd vaak, ook in officiële documenten, Franciscus of François genoemd. De initialen P.F., die hij in zijn merkijzers liet snijden, kunnen hierdoor verklaard worden. — Over zijn broer Petrus Josephus Loost en zijn stiefzoon Alphonsus Cailloux, die respectievelijk in 1835 en in 1856-66 als tinnegieters worden vermeld, is niets nader bekend. Mogelijk was laatstgenoemde in het atelier van zijn stiefvader tewerkgesteld.

41 KOFFIEKAN (h. 32 cm, diam. voet 9,1 cm)*

Peervormig lichaam met uitstaande voet en hoge, steile hals. Geprofileerd deksel met knopje en driekakig scharnier. Op de buik aangezette gietruit, met akantmotief onderaan en hondekop(?) aan de bek. Houten oor met duimrust, boven in een rozetvormige en onder in een voluutvormige huls gevat. Met de roulette aangebracht biesje op de buik en op de aanzet van de voet. Onder op de voet gegraveerde initialen : IS. — Merk van Loost : banderol.
Verz. H. Hombroeckx, Hakendover.



Kat. nr. 41

42 KOFFIEKAN (h. 28 cm, diam. voet 9,3 cm)

Peervormig lichaam met uitstaande voet en hoge, steile hals. Geprofileerd deksel met knopje en driekakig scharnier. Op de buik aangezette gladde gietruit met hondekop(?) aan de bek. Houten oor boven gevat in een rozetvormige en onder in een voluutvormige huls. Met de roulette aangebracht dubbel biesje op de buik en enkel op de aanzet van de voet. — Merk van Loost : banderol.

Verz. H. Willems, Stevoort.

43 THEEPOT (h. 16,2 cm, diam. voet 8,7 cm)*

Bolvormig lichaam met ingesnoerde voet en centraal profiellijstje met dubbel biesje, aangebracht met de roulette. Geprofileerd deksel met knopje en driekakig scharnier. Driezijdige tuit. Houten oor met duimrust, boven in een rozetvormige en onder in een voluutvormige huls gevat. — Merk van Loost : banderol.

Private verzameling.

44 SCHENKKAN (h. 26,5 cm, diam. voet 10,3 cm)

Peervormig lichaam met ingesnoerde voetring en vernauwende hals. Laag gewelfd deksel met driekakig scharnier, schelpvormige klauw en verlengstuk boven de vijfzijdige sneb. Voluutvormig oor. — Merk van Loost : banderol.

Private verzameling.

45 SCHAAL (27,6 × 21,5 cm)*

Ovale schaal met vlakke boord en ingesnoerde golvende profielrand. — Merk van Loost : banderol.

Montenaken, Sint-Rumolduskerk te Klein Vorsen.

46 SCHOTEL (diam. 30,3 cm)

Licht gebogen boord met profielrand en ingeslagen initialen : AVGN. — Merken van Loost : tweemaal Germanus.

Private verzameling.

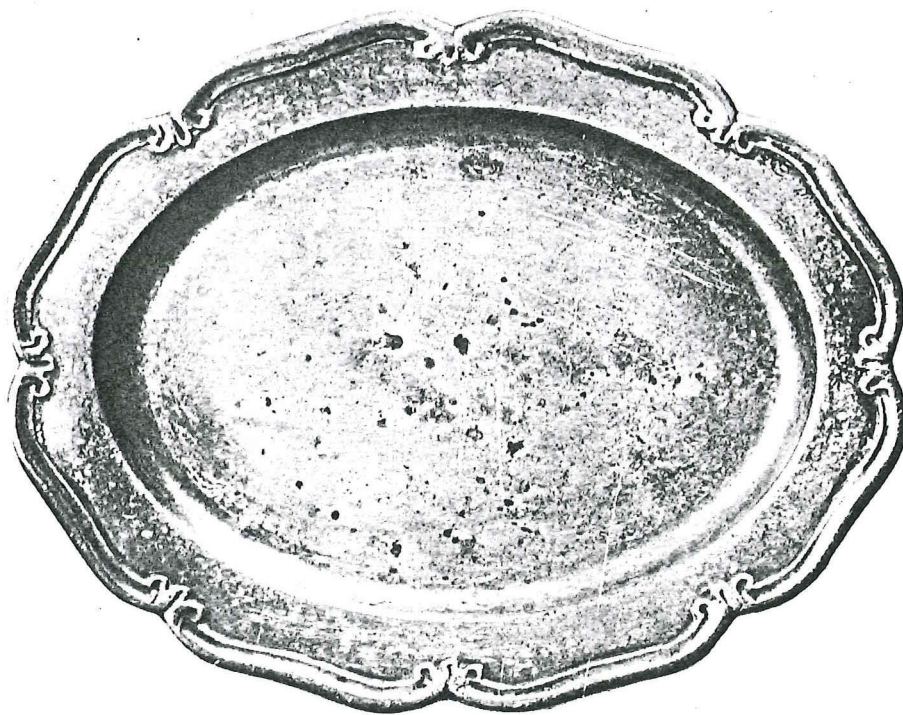
47 BORD (diam. 27 cm)

Licht gebogen boord met profielrand. — Merken van Loost : tweemaal Germanus.

Private verzameling.



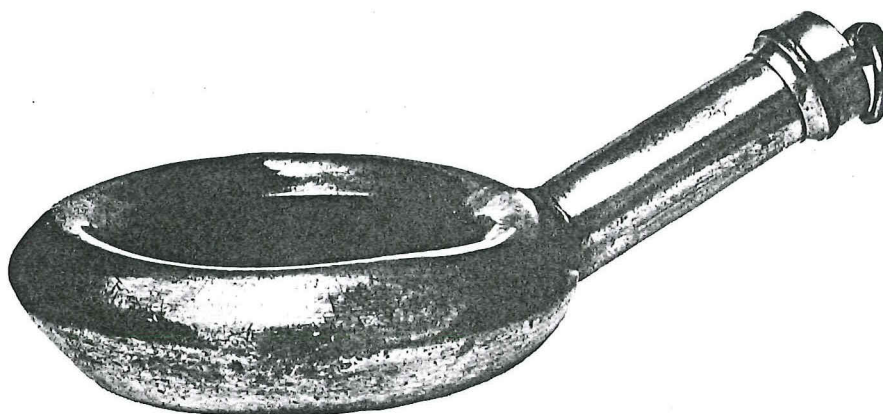
Kat. nr. 43



Kat. nr. 45

48 BEDDEPAN (diam. 26 cm, tot. br. 43 cm)*

Laag rond bekken met schuin aangezette buis, afgesloten door een schroefdop met ring. — Merk van Loost: banderol.
Verz. J. L., Tienen.



Kat. nr. 48

VANDENPUT, LUDOVICUS (1803-1880)

L. Vande(n)put werd te Tienen geboren op 24 september 1803 als zoon van Laurentius en van Gertrudis Cartuyvels. Hij was als tinnegieter te Brussel woonachtig, toen hij op 8 februari 1830 te Tienen huwde met Maria Clementina Timmermans, geboortig van Sint-Margriete-Houtem. Vandenput vestigde zich te Tienen op de Veemarkt, waar zijn vrouw reeds stierf op 22 mei 1837. Nadien hertrouwde hij met Maria Joanna Timmermans, geboortig uit Vissenaken, die op 20 april 1870 overleed. Een zoon uit dit tweede huwelijk, Petrus Franciscus, die geboren was op 29 augustus 1841, trad als dertigjarige tinnegieter op 15 februari 1871 in het huwelijk met Maria Stephania Pastsiels, geboortig van Heers. De jonge echtgenoten namen hun intrek bij Ludovicus Vandenput op de Veemarkt. De zoon was er zijn bejaarde vader behulpzaam in het bedrijf. Petrus Franciscus stierf, nog geen vijfendertig jaar oud, op 2 februari 1876. L. Vandenput verliet ten slotte Tienen op 1 augustus 1878 en ging te Leuven wonen waar een zoon uit zijn eerste huwelijk, Joannes-Baptista Henricus (1830-1892), een tinnegieterij bezat. Ludovicus Vandenput overleed te Leuven als rentenier op 10 oktober 1880.

49 KOFFIEKAN (h. 30,5 cm, diam. bodem 14,4 cm)*

Slank konisch lichaam met gladde gietruit. Hoog gewelfd deksel met knop en driekakig scharnier. Houten oor met duimrust, boven gevat in een spiraalvormige en onder in een voluutvormige huls. — Merken van Vandenput: Germanus, roos en cartouche.

Private verzameling.

50 SCHENKKAN (h. 26,3 cm, diam. voet 10,6 cm)

Peervormig lichaam met ingesnoerde voetring en vernauwende hals. Laag gewelfd deksel met driekakig scharnier, schelpvormige klauw en verlengstuk boven de vijfzijdige snob. Voluutvormig oor met akantmotief. Op het deksel ingeslagen initialen: JDP/CBS. — Merk van Vandenput: roos.

Private verzameling.

- 51 SCENKKAN (h. 26,6 cm, diam. voet 10,6 cm)*
 Peervormig lichaam met ingesnoerde voering en vernauwende hals. Laag gewelfd deksel met driekakig scharnier, schelpvormige klauw en verlengstuk boven de snob. Voluutvormig oor met akantmotief. — Merken van Vandenput : Germanus, roos en cartouche.
Private verzameling.
- 52 SCENKKAN (h. 19,6 cm, diam. voet 9,4 cm)
 Peervormig lichaam met ingesnoerde voering en vernauwende hals. Vijfzijdige snob en voluutvormig oor. Deksel ontbreekt. — Merk van Vandenput : cartouche.
Tienen, Stedelijk Museum (inv. 77.110).
- 53 MAATKAN (h. 13,8 cm, diam. bodem 7,9 cm)*
 Cilindrische halve litermaat met onder- en bovenaan zware profielrand. Rechthoekig oor met ingestempelde opgave van de inhoud : DEMILITRE. — Naammerk van Vandenput in rechthoek.
Tienen, Stedelijk Museum (inv. 77.111).
- 54 KOM (diam. 31,2 cm, h. 11,5 cm)
 Diepe kom met hoog gebogen bodem en rechte wand met geprofileerde rand. Twee scharnierende rechthoekige hengsels. Onder op de bodem ingeslagen initialen : PVO/LMS. — Merken van Vandenput : Germanus, roos en cartouche.
Private verzameling.
- 55 KOM (diam. 27,5 cm, h. 11 cm)*
 Diepe kom met hoog gebogen bodem en rechte wand met geprofileerde rand. Twee scharnierende rechthoekige hengsels. Onder op de bodem ingeslagen initialen : JAD HAD. — Merken van Vandenput : Germanus, roos en cartouche.
Private verzameling.
- 56 SCHOTEL (diam. 38 cm)
 Diepe schotel met licht gebogen boord en profielrand. Op de boord tussen drie raderrozetjes ingeslagen initialen : TVOHV GDB. Nadien toegevoegde initialen : R.VDP. — Merken van Vandenput : Germanus, roos en cartouche.
Private verzameling.



Kat. nr. 49

- 57 SCHOTEL (diam. 37 cm)
Licht gebogen bord met profielrand en ingeslagen initialen : ACT. —
Merken van Vandenput : Germanus en roos.
Private verzameling.
- 58 SCHOTEL (diam. 36,7 cm)*
Licht gebogen bord met profielrand en ingeslagen initialen (ge-
scheiden door raderrozetje) : PJA PJA. — Merken van Vandenput :
Germanus, roos en cartouche.
Private verzameling.
- 59 SCHOTEL (diam. 36,7 cm)
Licht gebogen bord met profielrand en ingeslagen initialen (ge-
scheiden door raderrozetje) : CGL CA. — Merken van Vandenput :
Germanus, roos en cartouche.
Private verzameling.
- 60 SCHOTEL (diam. 36,7 cm)
Licht gebogen bord met profielrand en ingeslagen initialen (ge-
scheiden door raderrozetje) : LAD JAD. — Merken van Vandenput :
Germanus, roos en cartouche.
Private verzameling.
- 61 SCHOTEL (diam. 36,7 cm)
Licht gebogen bord met profielrand en ingeslagen initialen (ge-
scheiden door raderrozetje) : HSL LLG. — Merken van Vandenput :
Germanus, roos en cartouche.
Private verzameling.
- 62 SCHOTEL (diam. 36,7 cm)
Licht gebogen bord met profielrand en ingeslagen initialen (ge-
scheiden door raderrozetjes) : MCS FG CK. — Merken van Vandenput :
Germanus en roos.
Private verzameling.



Kat. nr. 51



Kat. nr. 53

- 63 SCHOTEL (diam. 32,1 cm)
Licht gebogen bord met profielrand en ingeslagen initialen (gescheiden door raderrozetje): LDR CBS. — Merken van Vandenput: Germanus, roos en cartouche.
Private verzameling.
- 64 SCHOTEL (diam. 30,2 cm)
Licht gebogen bord met profielrand. — Merken van Vandenput: tweemaal Germanus.
Verz. J. L., Tienen.
- 65 BORD (diam. 24 cm)
Licht gebogen bord met geprofileerde rand en ingeslagen initialen (gescheiden door raderrozetje): RM JM. — Merken van Vandenput: Germanus, roos en cartouche.
Verz. H. Hombroeckx, Hakendover.



Kat. nr. 55



Kat. nr. 58

INGEDAEL, GUILIELMUS JOANNES ANTONIUS (1804-1849)

G. J. A. Inge(n)dael werd te Hechtel in Limburg op 6 september 1804 geboren als zoon van Petrus Joannes en van Christina Elisabeth Vanmeerbeek. Hij was uurwerkmaker te Sint-Truiden, toen hij op 29 februari 1832 te Tienen trouwde met Maria Ludovica Josephina Moers, geboortig van Sint-Truiden maar woonachtig te Tienen. Hier begon Ingedael een tinnegieterij in de Grote Bergstraat. Zijn echtgenote stierf reeds op 26 juli 1837. Hij zelf overleed nog relatief jong op 7 september 1849 in zijn woning in de Grote Bergstraat.

Er is tot nog toe geen tinwerk uit zijn gieterij bekend.

MERKEN

De merken, die door de Tiense tinnegieters werden gebruikt, zijn hier gegroepeerd per tinnegieter, zoals in de kataloog. Tenzij anders vermeld, zijn zij op ware grootte afgebeeld. Dit geldt ook voor de voorbeelden van de typische letterstempels, die door enkele tinnegieters voor het inslaan van eigenaarsinitialen werden gebezigd. De kataloognummers verwijzen naar de voorwerpen waarop de afgebeelde merken of initialen voorkomen.

ANONIEM TINNEGIETER (17de eeuw?)



Kat. nr. 1 (ware grootte en viermaal vergroot)

Paaslam in een staand ovaal. Dit merk werd slechts op één enkel voorwerp aangetroffen.

F. J. MOFFROID (1745-1828)



Kat. nr. 12



Kat. nr. 12

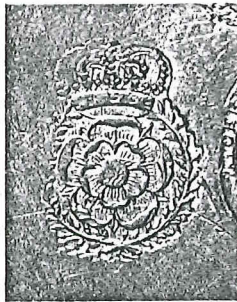


Kat. nr. 12

Type A. — Sint-Germanus met boek en ampullen vóór de borst, geflankeerd door de initialen F en M, omgeven door randschrift: S:GERMAIN:A.TIRLEMONT. — Roos tussen twee gekruiste lauwertakken en onder een koningskroon waarin, onder de twee buitenste beugels, de initialen F en M. — Cartouche in vierpasvorm met opschrift: FRANCOIS JOSEPH / MOFROID / PUR / ETAIN / D'ENGLETERRE.



Kat. nr. 13

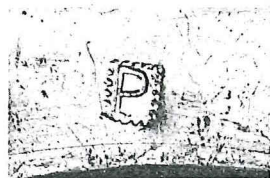


Kat. nr. 13



Kat. nr. 13

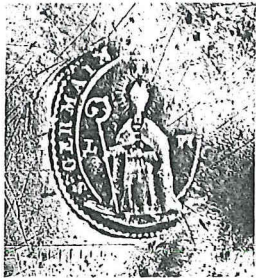
Type B. — Zelfde Germanusmerk als type A. — Grote roos tussen twee gekruiste lauwertakken en onder een koningskroon waarin, onder de twee binnenste beugels, de initialen F en M. — Cartouche met onderaan guirlandes en ook bovenaan, waar een gevleugelde putto met een hamer een schotel op een aambeeld bewerkt. Opschrift: FRANCOIS / MOFROID / PURETAIN / DANGLETERE.



Kat. nr 11

Moffroid gebruikte als letterstempels kapitalen in een rechthoek met uitgeschulpte rand voor het inslaan van eigenaarsinitialen.

L. J. HUSEWEELS (1759-1832)



Kat. nr. 17



Kat. nr. 25

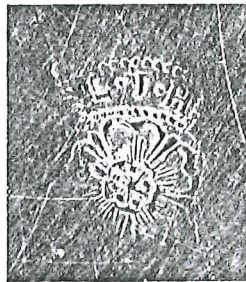


Kat. nr 25

Type A. — Sint-Germanus met boek en ampullen vóór de borst, geflankeerd door de initialen L, I en H (I boven mijter), omgeven door randschrift: S:GERMAIN.A. TIRLEMONT. — Roos onder leliëkroon met in de band de initialen: L.I.H. — Cartouche waarboven een gevleugelde putto, die met een hamer een schotel op een aambeeld bewerkt. Opschrift: LOUIS JOSEPH / HUSEWEELS / PUER ETAIN / D'ANGLETERRE.



Kat. nr. 26

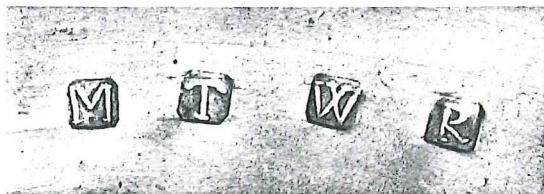


Kat. nr. 24



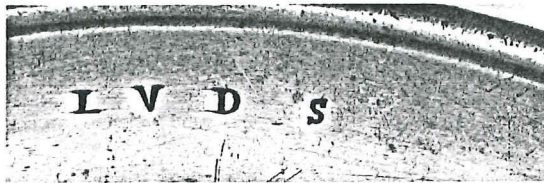
Kat. nr. 24

Type B. — Sint-Germanus met boek en ampullen vóór de borst, geflankeerd door de initialen L, I en H (I boven mijter), omgeven door een dubbele parellijst (waarin opschrift?). — Roos onder parelkroon met in de band de initialen L.I.H. — Cartouche waarboven gevleugelde putto bij aambeeld. Opschrift: L.I. HUSEWEELS / PUER ETAIN / D'ANGLETERRE.



Kat. nr. 20

Type A. — Kapitalen in een vierkant met afgeschuinde hoeken als letterstempels door Huseweels gebruikt.



Kat. nr. 22

Type B. — Kleine vrijstaande kapitalen door Huseweels als letterstempels gebruikt.

J. BOESMANS (1770-1816)



Kat. nr. 30



Kat. nr. 30



Kat. nr. 30

Het Germanusmerk (Moffroid type A) en het roosmerk (Moffroid type B) werden door Boesmans aan zijn schoonvader ontleend. — Cartouche waarboven tussen twee guirlandes een gevleugelde putto met een grote schotel in zijn linker- en een opgeheven hamer in zijn rechterhand. Opschrift : J:BOESMANS / PUR ETAIN / D'ANGLETERRE.

H. F. STEVENIERS (1792-1880)



Kat. nr. 32



Kat. nr. 32



Kat. nr. 32

Sint-Germinus met boek en ampullen vóór de borst, geflankeerd door de initialen H en S, omgeven door randschrift : S:GERMAIN (A?) TIRLEMONT. — Roos in parelrand onder een leliekroon met in de band de initialen : .H.F.S. — Cartouche met bovenaan guirlandes waartussen een gevleugelde putto (met ...?). Opschrift : (H?) STEVENIERS / PUER ETAIN / D'ANGLETER(RE?) / TIRLEMONT.



Wolkenbank waarop een engel die een weegschaal houdt. Dit merk werd maar eenmaal aangetroffen.

Kat. nr. 33 (ware grootte en driemaal vergroot)

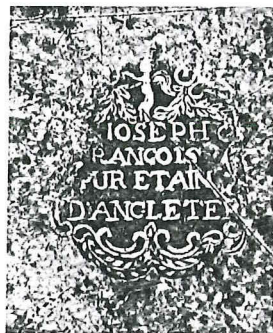
A. J. FRANÇOIS (1797-1872)



Kat. nr. 40



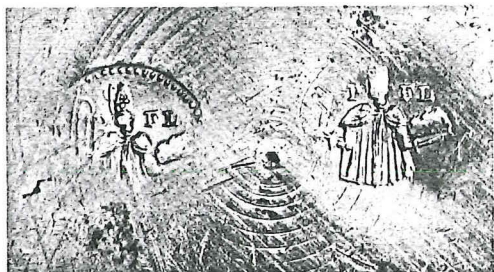
Kat. nr. 40



Kat. nr. 37

Sint-Germinus met boek en ampullen vóór de borst, geflankeerd door de initialen A en F, omgeven door randschrift : ST. GERMAIN (A?) TIRLEMONT. — Roos omgeven door een parelrand en door een opschrift : A. I. F. ST. GERMAIN (A?) TIRLEMONT, waarboven een kleine koningskroon. — Cartouche met onderaan guirlandes en ook bovenaan, waar een gevleugelde putto een hamer hanteert. Opschrift : A. IOSEPH / FRANCOIS / PUR ETAIN / D'ANGLETERE.

P. Th. LOOST (1797-1868)



Kat. nr. 47



Kat. nr. 48

Sint-Germanus, voorgesteld tot aan het middel, zonder stralenkrans, boek met ampullen in uitgestoken linkerhand, geflankeerd door de initialen P en FL, omgeven door een parelrand. — Banderol met naar onder opgerolde einden en opschrift tussen dubbele parelrand : P F Loost / à Tirlemont.

L. VANDENPUT (1803-1880)



Kat. nr. 58



Kat. nr. 57



Kat. nr. 58

Sint-Germanus, voorgesteld tot aan het middel, met boek en ampullen terzijde en met randschrift : S. GERMAN. TE THIENE. Onderaan de initialen : LVDP. — Roos onder koningskroon met tussen de fleurons de initialen : V en D. — Cartouche met bovenaan een gevleugelde putto die met een hamer een schotel op een aambeeld bewerkt. Opschrift : Louis / Vandeput / thienen.



Kat. nr. 53

Rechthoek met opschrift : L. VANDEPUT / TIRLEMONT. Dit merk werd slechts eenmaal aangetroffen.



Grote vrijstaande kapitalen als
letterstempels door Vandenput
gebruikt voor het inslaan van
eigenaarsinitialen.

Kat. nr. 56



INHOUD

Voorwoord	5
De Tiense tinnegieters	7
Bibliografie	11
Kataloog	13
Anoniem tinnegieter (17de eeuw?)	13
F. J. Moffroid (1745-1828)	13
L. J. Huseweels (1759-1832)	17
J. Boesmans (1770-1816)	20
H. F. Steveniers (1792-1880)	22
A. J. François (1797-1872)	23
P. Th. Loost (1797-1868)	24
L. Vandenput (1803-1880)	29
G. J. A. Ingedael (1804-1849)	36
Merken	37

NOTA'S



SEMINARIE ARTES MINORES

~~de Dérictstraat 36~~

B 3000 LEUVEN

De reeks *Artium Minorum Folia Lovaniensia*, uitgegeven door het *Seminarie Artes Minores* van de *Katholieke Universiteit Leuven*, is gewijd aan de studie van de oude kunstambachten, voornamelijk in de Zuidelijke Nederlanden tijdens het corporatief regime. Zij brengt jaarlijks enkele bijdragen, die meestal verspreid verschenen en zodoende mogelijk aan de belangstellenden ontgingen.

De aandacht van het seminarie gaat vooralsnog in het bijzonder naar de edelsmeedkunst en andere metaalkunsten, naar de meubelkunst en aanverwante kunsttakken, evenals naar de hierbij betrokken documentatie en methode. Wijl deze domeinen door het kunsthistorisch onderzoek tot nog toe eerder verwaarloosd werden, kunnen bedoelde bijdragen als een keuze beschouwd worden uit de voorlopig bekomen resultaten van de zoekingen door het seminarie of met zijn medewerking verricht.

De afleveringen van deze reeks zijn niet in de handel te verkrijgen. Zij worden aan instituten en vorsers, die dezelfde kunsttakken in hun wetenschappelijk onderzoek betrekken, ter nadere informatie aangeboden in de hoop hiermede aan hun belangstelling tegemoet te komen. Eventuele ruilzendingen worden dankbaar aanvaard.

Frans VAN MOLLE



SEMINARIE ARTES MINORES

de Bériotstraat 36
B 3000 LEUVEN

The *Artium Minorum Folia Lovaniensia*, published by the *Artes Minores Seminar* of the *Katholieke Universiteit Leuven* (Louvain), are devoted to the study of the applied arts, mainly in the Southern Netherlands during the corporative regime. Each year this series will offer various contributions, mostly reprints of dispersed publications, which might have escaped the notice of those interested.

The seminar pays particular attention to arts and crafts, more especially to church and domestic silverware and other metalwork, to furniture and related items, as well as to documents and methodological data about these fields. As the history of arts and crafts in this country has been somewhat neglected, these papers can be seen as the first results of research carried out by the seminar or to which the seminar has contributed.

These collected papers are intended for private circulation only. They are sent for information to institutions and specialists engaged in research in the same field. It is hoped that they will be found interesting. Any exchange will be gratefully accepted.

Frans VAN MOLLE



SEMINARIE ARTES MINORES

de Bériotstraat 36
B 3000 LEUVEN

La série *Artium Minorum Folia Lovaniensia*, publiée par le *Séminaire Artes Minores* de la *Katholieke Universiteit Leuven* (Louvain), est consacrée à l'étude des arts décoratifs et plus particulièrement à ceux des Pays-Bas méridionaux sous le régime corporatif. Elle réunit chaque année quelques articles qui, pour avoir paru le plus souvent dans des publications dispersées, ont pu échapper à l'attention des chercheurs intéressés.

Actuellement le séminaire consacre surtout son attention à l'orfèvrerie et aux autres arts du métal, au mobilier ainsi qu'à la documentation et aux méthodes y afférentes. Ces domaines ayant été plutôt négligés par l'histoire de l'art, nos publications peuvent être considérées comme un échantillonnage des premiers résultats des recherches entreprises par le séminaire ou effectuées avec sa collaboration.

Les fascicules de cette collection ne sont pas mis en vente. Ils sont offerts, dans un désir d'information et de collaboration, aux institutions et aux chercheurs étudiant les mêmes branches artistiques. Des publications envoyées en échange seront toujours appréciées.

Frans VAN MOLLE



SEMINARIE ARTES MINORES

de Bériotstraat 36
B 3000 LEUVEN

Die Reihe *Artium Minorum Folia Lovaniensia*, herausgegeben vom *Seminar Artes Minores* der *Katholieke Universiteit Leuven* (Löwen), ist der Erforschung des alten Kunstgewerbes hauptsächlich im südlichen Teil der Niederlande in der Zeit des Zunftwesens gewidmet. Diese Reihe enthält jährlich einige Beiträge, die meist an entlegener Stelle erschienen und daher interessierten Forschern vielleicht entgangen sind.

Die Aufmerksamkeit des Seminars gilt besonders der Goldschmiedekunst und anderen Zweigen der Metallkunst, der Möbelkunst und verwandten Gattungen, sowie den dazu herangezogenen Dokumenten und methodologischen Fragen. Da diese Gebiete von der kunsthistorischen Forschung bislang nicht gebührend beachtet worden sind, können die hier dargebotenen Beiträge nur als Auswahl aus den Forschungsergebnissen betrachtet werden, die durch das Seminar oder unter seiner Mitwirkung bisher zustande gekommen sind.

Die Lieferungen dieser Reihe sind nicht im Handel erhältlich. Sie werden Instituten und Forschern, die sich mit denselben Kunstgattungen befassen, in der Hoffnung überreicht, daß diese Veröffentlichungen wohlwollende Aufnahme finden möchten. Eventuelle Tauschsendungen werden dankbar entgegengenommen.

Frans VAN MOLLE



SEMINARIE ARTES MINORES

Blijde Inkomststraat 21, B 3000 Leuven