

B D J

De de vascuis

Marc MEES & Karel VERHELST

D-38e

Een tinnen schotel  
met Leuens stadsmerk  
gevonden te Halen

LIMBURG

Overdruk

Marc MEES & Karel VERHELST

## Een tinnen schotel met Leuvens stadsmerk gevonden te Halen

In 1941 werd te Halen bij bouwwerken een tinnen schotel gevonden. Mede door de oorlogsomstandigheden werd toen hieraan weinig aandacht geschonken. Gelukkig hebben de vindsters het voorwerp bewaard en is het al die jaren ter plekke gebleven. Door een toeval zijn we onlangs op het spoor ervan gekomen (1). We willen hier de aandacht vestigen op het belang van deze schotel, want hij is vermoedelijk het oudst gekende tinnen voorwerp dat het Leuvense stadsmerk draagt. Bovendien laten de vondstomstandigheden toe enkele veronderstellingen te maken over de historische geografie van het stadje Halen (2).

### 1. De oudst gekende schotel met Leuvens stadsmerk

#### a. Beschrijving

De tinnen schotel heeft een diameter van 24,5 tot 25 cm en heeft een diep, enigszins welfend plat (3). De licht concave, onversierde boord is eerder smal en meet ongeveer 3,5 cm. Hij loopt wat schuin op en is aan de onderkant voorzien van een profielrand of verstevigingsband. De hoogte van de rand ten opzichte van het standvlak bedraagt ongeveer 3 tot 3,5 cm. De eeuwenlange bewaring onder de grond heeft duidelijk sporen nagelaten op deze kleine schotel: de vorm is enigszins verbogen en door de inwerking van zuren, water en koude heeft hij een gecorrodeerd, wat pokdalig uitzicht gekregen en is de oppervlaktekleur van het metaal donkerder geworden.

---

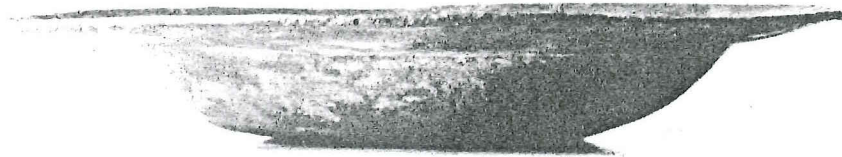
(1) De vondst werd ons gemeld door de heer Eugeen Bastijns, die indertijd aannemer was van de bouwwerken.

(2) Onze dank gaat naar allen die op een of andere wijze bij de uitwerking van dit artikel geholpen hebben: Eugeen Bastijns (Halen), Jacques Moors (Provincie Limburg, Provinciaal Archief, Hasselt), Robert Van de Ven (Stedelijk Museum en Archief, Diest), Eddy Daniëls (Provincie Limburg, Studio van de Directie Cultuur en Recreatie, Hasselt), Anton Moors (Halen). In het bijzonder danken wij de eigenaar van de schotel, die haar bereidwillig ter beschikking stelde voor onderzoek.

(3) Zie afbeelding 1 en 2.



*Afbeelding 1: Tinnen schotel met Leuvens stadsmerk gevonden te Halen. Bovenaanzicht  
(Foto: Provincie Limburg, Eddy Daniëls).*



*Afbeelding 2: Tinnen schotel met Leuvens stadsmerk gevonden te Halen. Zijaanzicht  
(Foto: Provincie Limburg, Eddy Daniëls).*

De onderzijde van de boord vertoont twee onduidelijke, naast elkaar ingeslagen stempels of merken (4). Het linkse stempel is zonet slechts half ingeslagen, dan toch sterk verweerd. Enkel het onderste gedeelte is nog zichtbaar en kan vermoedelijk geïnterpreteerd worden als de steel van een hamer. Van de eigenlijke hamerkop is ternauwernood nog een spoor te zien. Het rechtse stempel is eveneens door verwerking sterk aangetast. In een smal staan ovaal met parelrand is nog duidelijk een wapenschild te herkennen. De bovenste helft van het stempel is grotendeels vervaagd door corrosie, maar men vermoedt er een staande figuur die het wapenschild vasthoudt. In het veld van het wapenschild zelf is een dwarsbalk te onderscheiden.

## b. Herkomst

Tinnen voorwerpen werden tijdens het Ancien Régime gemaakt door tinnegieters die doorgaans werkzaam waren in steden. Daar maakten zij deel uit van de ambachtelijke organisatie van de stad en waren zij zowel als hun produkten onderworpen aan de ambachtsreglementering. Eén van de belangrijke voorschriften, die steeds in ambachtsverordeningen of keuren voorkomen, was de zorg voor de kwaliteit van de produkten, dit om valse concurrentie te voorkomen maar ook om de potentiële kopers een degelijk produkt te garanderen. Daarom werden keurmeesters (waardeerders) aangesteld die het tin op zijn kwaliteit onderzochten en bij goedkeuring merkten met de voorgeschreven merktekens, die van stad tot stad verschilden. Het meest voor de hand liggend merk was dan ook het stadswapen waardoor eenieder kon zien dat het betreffende voorwerp voldeed aan de kwaliteitsvoorschriften van een bepaalde stad.

Het wapenschild (in een veld een dwarsbalk) op het rechter merk van de in Halen gevonden schotel kan geïdentificeerd worden als het stadswapen van Leuven: van keel (rood) met een dwarsbalk van zilver (5). Leuven maakte eertijds, net als Halen deel uit van het hertogdom Brabant en de twee steden waren ook niet zo ver van elkaar verwijderd (33 km). Leuven, de oude hoofdstad van Brabant, was in de 15de-16de eeuw een grote stad en een belangrijk economisch centrum in het zuiden van het hertogdom.

Reeds in de oudst bekende ambachtsordonnantie van de Leuvense tinnegieters (1426) was het voorgeschreven dat de eerste, nl. de beste tinkwaliteit, het zogenaamde *fijn tin*, zou gemerkt worden met *een teken van sente peter geheel metter stat teeken*. Elk voorwerp moest m.a.w. voorzien worden van een merk met de voorstelling van de stadspatroon Sint-Pieter en het stadswapen (6).

---

(4) Zie afbeelding 3.

(5) M. SERVAIS, *Wapenboek van de provinciën en gemeenten van België*. (Luik, 1955), blz. 135 en 682 (Keuren van Brabant, nr. 1701).

(6) Leuven, Stadsarchief, 1523, fol. 100r. Zie ook M. MEES, *Leuvense tinnegieters (1279-1892) en hun werken (17de-19de eeuw)*. Bijdrage tot de geschiedenis van het tinnegietersambacht te Leuven, onuitgegeven licentiaatsverhandeling K.U. Leuven (Leuven, 1984), blz. 66-67.



*Afbeelding 3: Tinnen schotel met Leuvens stadsmerk gevonden te Halen.  
Detail met merken aan de onderzijde van de boord.  
(Foto: Provincie Limburg, Eddy Daniëls).*

Sint-Pieter met het stadswapen was bijgevolg het keurmerk voor de eerste kwaliteit tin, die een legering van 2 tot 10 % lood bevatte. Volgens de Leuvense ordonnantie hoorden de tinnegieters van deze legering *finen werck* te maken *het zy potte, scotelen, platteelen oft wat ander werck*. Ook in andere steden moest "platwerk", m.n. borden, schotels en andere voorwerpen die geslagen of gehamerd konden worden, steeds van fijn tin worden gemaakt (7).

Het voorkomen van het stadswapen in tinmerken was vrij algemeen, maar het gebruik van de stadspatroon schijnt zich beperkt te hebben tot het oude hertogdom Brabant. De stadspatroon op tinmerken kwam met name ook voor in Diest (Sint-Sulpitius), Tienen (Sint-Germanus), Brussel (Sint-Michiel), Lier (Sint-Gummarus) en ook in Mechelen (Sint-Rumoldus) (8).

Hoewel het kwaliteits- of keurmerk van de Halense schotel slechts voor de helft leesbaar is, mogen we toch met grote zekerheid aannemen dat Sint-Pieter in de bovenste helft figureerde als schildhouder (9).

Van het andere merk dat we op de schotel aantreffen is zo mogelijk nog minder bewaard gebleven. In de langgerekte driehoekige vorm kan met enige goede wil de steel van een hamer onderscheiden worden.

Het hamermerk was een zeer bekend keurmerk voor tin van eerste kwaliteit. Het kende een verspreiding in de hele Nederlanden en een deel van Frankrijk. Wellicht was het een zinspeling op het feit dat tin van eerste kwaliteit, met name borden en schotels, met de hamer bewerkt of "geplaneert" werd om het voorwerp zo een steviger structuur te geven. De hamer als keurmerk was bijna steeds voorzien van een kroontje.

Hoewel het hamermerk, na de invoering van het roosmerk (in de loop van het tweede kwart van de 16de eeuw) en de betere tinkwaliteit waarop deze gekroonde roos moest geslagen worden, in een aantal streken plaats moest ruimen, is het in de Zuidelijke Nederlanden in vele steden een kwaliteitsmerk voor het gewone fijne tin gebleven naast het roosmerk voor het Engelse tin (o.a. in Brussel, Gent, Ieper, Brugge, Antwerpen en Mechelen) (10).

(7) B. DUBBE, *Tin en tinnegieters in Nederland*, 2de uitg. (Lochem, 1978), blz. 87-88.

(8) M. MEES, "Op dat een yegelic weten mach wat hy daer af coept". *Timmerken in de Zuidelijke Nederlanden en het prinsbisdom Luik tijdens het Ancien Régime*, in: C. VAN VLIERDEN & M. SMEYERS (uitg.), *Merken opmerken. Merken en meestertekens op kunstwerken in de Zuidelijke Nederlanden en het Prinsbisdom Luik. Typologie en methode* (Leuven, 1990), blz. 111.

(9) Leuvense tinmerken waarop de stadspatroon ten halve lijve boven het stedelijk wapen uitkomt zijn tot nog toe enkel bekend uit de 18de eeuw, m.n. van Joannes Josephus Libot (meester in 1779, + 1771), Guillielmus Simon Minten (meester in 1770, + 1809), Joannes Staes (meester in 1750, + 1771) en zelfs nog in de 19de eeuw (Cornelius Josephus Vanhool, werkzaam sedert ca. 1800, + 1849). Zie M. MEES, *Leuvense tinnegieters...*, blz. 199-208.

(10) B. DUBBE, *a.w.*, blz. 102-106; M. MEES, "Op dat een yegelic...", blz. 98-100.

Het kan vreemd lijken, maar een zo algemeen bekend en toegepast merk als het hamermerk is in Leuven blijkbaar nooit voorgeschreven of althans - voor zover bekend - niet gebruikt geweest. De bekende Leuvense tinnegietersordonnanties (1426 en 1437 n.s.) maken geen melding van een hamermerk voor de eerste kwaliteit, maar enkel van het merk met Sint-Pieter en het stadswapen. Dit merk moest echter volgens de voorschriften steeds vergezeld zijn van het persoonlijk meestermerk van de tinnegieter (11).

Dit meestermerk, dat de tinnegieter zelf op zijn produkten moest slaan, kon bestaan uit de initialen van de meester of uit een voor ieder meester specifiek teken. Daar de Leuvense ordonnantie van 1426 met betrekking tot het fijne tin uitdrukkelijk spreekt over slechts twee merken, nl. het kwaliteitsmerk met Sint-Pieter en het stadswapen dat de waardeerders op het tin zullen aanbrengen enerzijds en het persoonlijk meestermerk dat door de tinnegieters zelf moest geslagen worden anderzijds, is het weinig waarschijnlijk dat de hamer op het Halense bord ook een kwaliteitsmerk zou zijn. Immers, het zou weinig zin hebben dat twee verschillende keurmerken op één en hetzelfde bord zouden geslagen worden (12). Aangenomen dat deze schotel overeenkomstig de Leuvense voorschriften is gemerkt, en er is geen reden om daaraan te twijfelen, moet dit tweede merk logischerwijze het persoonlijk meestermerk zijn van een nog niet geïdentificeerd Leuvense tinnegieter, die de hamer van de tinnegieters tot zijn persoonlijk merk had gekozen. Bovendien is er, voor zover we kunnen zien, geen spoor van een kroon te bemerken, hoewel dit bij een hamermerk als keurmerk wel gebruikelijk was.

### c. Datering

Merken op tinnen voorwerpen kunnen dikwijls helpen om de herkomst en de datering vast te stellen en geven soms zelfs informatie over de maker van het voorwerp. In het geval van de schotel van Halen was het mogelijk de herkomst reeds vast te stellen, maar de tinnegieter die dit bescheiden maar functionele gebruiksvoorwerp heeft gemaakt, zal voorlopig nog wel niet achterhaald worden.

Ook wat de datering betreft, helpen de merken ons nauwelijks verder. Daar de merken volledig beantwoorden aan de voorschriften voor het fijn tin volgens de ordonnantie van 1426, moet de schotel alleszins gegoten zijn na de uitvaardiging van deze ambachtsbrief. Voor een terminus ante quem bieden de merken

---

(11) M. MEES, *Leuvense tinnegieters...*, blz. 66-68.

(12) Zoals reeds gezegd, verschilde de reglementering van stad tot stad. In Mechelen was dit namelijk wel voorgeschreven. Hier moesten de tinnegieters sedert 1527 op het fijne tin naast Sint-Rombout met het Mechelse stadswapen ook het hamermerk aanbrengen als keurteken en daarnaast ook nog hun persoonlijk merk. Zie: E. VAN AUTENBOER, *Het Mechelse tinnegietersambacht*, in: *Bijdragen tot de Geschiedenis, inzonderheid van het oud hertogdom Brabant* 45, 1962, blz. 50.



ons helaas geen houvast, omdat er voor Leuven geen latere ordonnanties bekend zijn waarin nieuwe voorschriften m.b.t. tinmerken zijn uitgewerkt.

Een precieze evolutie van de merken in de verschillende steden in de Zuidelijke Nederlanden en meer bepaald in Leuven is niet te bepalen door het feit dat er bijzonder weinig 15de-, 16de- en 17de-eeuws tin uit onze gewesten bewaard is gebleven. Het voorkomen van de twee merken zelf, nl. de kleine afmetingen (h. ca. 1,5 cm en b. ca. 1 cm) wijst o.i. wel op een vrij vroege datering (16de eeuw?) en ook stilistisch lijkt het kwaliteitsmerk naar de 16de eeuw te verwijzen.

Het ontbreken van meesterinitialen in de beide merken (voor zover te zien) kan eveneens op een tamelijk vroege datering duiden. In de loop van de 16de eeuw verdwijnt namelijk stilaan de gewoonte dat de tinnegieter zelf zijn produkten voorziet van zijn eigen meesterteken, waarna de waardeerders diens voorwerpen controleren en er het overeenkomstige keurmerk bijslaan. De tinnegieters slaan dan voortaan alle merken zelf, waarna de keurmeesters controleren of op het tin de wettelijk voorziene keurmerken zijn aangebracht (13). Sedertdien is het dan ook gebruikelijk geworden dat de initialen van de tinnegieter in alle merken zijn verwerkt i.p.v. één afzonderlijk persoonlijk meestermerk voor iedere meester.

Voor Leuven is de periode waarin deze overgang is gebeurd, vooralsnog niet vast te stellen. Maar wanneer we aannemen dat Leuven mee de evolutie van andere, naburige steden heeft gevolgd, moet dit vermoedelijk in de tweede helft van de 16de eeuw gebeurd zijn.

Evenzo kan het niet-voorkomen van een roosmerk op deze schotel ons slechts een vage en indirecte aanwijzing geven voor de datering. Het roosmerk werd in de loop van het tweede kwart van de 16de eeuw voor het eerst gebruikt in onze gewesten (Mechelen 1527, Antwerpen 1536, Gent 1542) en was het keurmerk voor tin van bijzonder goede kwaliteit naar Engels voorbeeld (minder dan 2 % lood), waarvan voornamelijk platwerk zoals deze schotel werd vervaardigd. We weten niet hoe vlug Leuven het voorbeeld van de naburige Brabantse steden heeft nagevolgd, maar het lijkt er wel op dat het roos- of Engels tin in de tweede helft van de 16de eeuw nagenoeg overal in de Nederlanden was ingeburgerd. Dit betekent evenwel niet dat de vroegere beste kwaliteit, het "fijn tin" (10 % tot 2 % lood), meteen ook in alle steden volledig verdrongen of verdwenen was (14). De twee kwaliteiten voor fijn tin, nl. het gewone "fijn tin" en het Engels tin hebben in een aantal steden een tijdlang naast elkaar bestaan (15). De Halense schotel blijkt alleszins gemaakt volgens de oude voorschriften van het Leuvense fijn tin.

---

(13) B. DUBBE, *a.w.*, blz. 94-96.

(14) B. DUBBE, *a.w.*, blz. 87-88, 108-110; M. MEES, "Op dat een vegelic...", blz. 100-101.

(15) B. DUBBE, *a.w.*, blz. 102-106; M. MEES, "Op dat een vegelic...", blz. 98-100; E. VAN AUTENBOER, *a.w.*, blz. 50-51.

Hoewel dit op het eerste gezicht eenvoudige gebruiksvoorwerp geen stijkenmerken of versiering vertoont, toch kan een nadere beschouwing ons ook inlichten over de mogelijke datering en het gebruik. De vorm van de schotel heeft namelijk enige gelijkenis met deze van een type van schotels en schalen die in de periode van de 15de, 16de tot in het begin van de 17de eeuw werden vervaardigd.

Als voorbeeld kunnen hier de schotels worden vermeld die in het Stedelijk Museum "De Lakenhal" in Leiden bewaard worden (46 in totaal met een diameter variërend tussen 20 en 42,5 cm). Ze zijn als een gesloten vondst tevoorschijn gehaald en zijn vermoedelijk omstreeks 1575 in de grond terechtgekomen, hoewel ze dateren uit het midden en het derde kwart van de 16de eeuw (16). Ook een kleine te Reimerswaal gevonden schotel (diameter 22 cm), die tussen 1560 en 1573 in de grond is geraakt, heeft dezelfde kenmerken als de Leuvense schotel (17).

Gelijkaardige schotels, maar minder nauwkeurig te dateren, zijn ook bekend uit de Zuidelijke Nederlanden, zoals een te Mechelen gevonden schotelletje met Mechelse keur (eerste helft 16de eeuw, doorsnede 21,8 cm) (18) en drie schotelletjes met Antwerpse merken (19). Ook uit het Waalse landsgedeelte is een

---

(16) *Tin ten toon. Tin uit eigen bezit, tentoonstellingscatalogus* (Leiden 1972-1973), nrs. 6-15 en afb. 3; B. DUBBE, a.w., blz. 220-223.

(17) B. DUBBE, a.w., blz. 236-237 en afb. 102.

(18) M. MOMMENS, *Mechels tinwerk uit de 16de eeuw*, in: *Handelingen van de Koninklijke Kring voor Oudheidkunde, Letteren en Kunst van Mechelen* 79, 1975 (1976), blz. 180.

(19) *Keur van tin uit de havensteden Amsterdam, Antwerpen en Rotterdam, tentoonstellingscatalogus* (Amsterdam-Antwerpen-Rotterdam 1979), nrs. 52 (15de eeuw, diameter 15,7 cm), 53 (15de eeuw, diameter 14,7 cm) en 55 (eerste helft 17de eeuw, diameter 27 cm).

Nog in Antwerpen is een gelijkaardig schotelletje gevonden met wat smallere rand (*Van nederzetting tot metropool. Archeologisch-historisch onderzoek in de Antwerpse binnenstad, tentoonstellingscatalogus* (Antwerpen 1982-1983), blz. 125-126, nr. 506 (diameter 18 cm); *Wie het kleine niet eert. Aspecten van het burgerlijke huisraad in de Nederlanden van de 15de tot de 17de eeuw, tentoonstellingscatalogus* (Sint-Niklaas, 1988), nr. 32, afb.).

Er zijn ook exemplaren bekend uit Amsterdam (*Keur van tin...*, nr. 141 (tweede helft 17de eeuw, diameter 12,3 cm), 142 (tweede helft 16de eeuw, diameter 21,9 cm), 145 (eerste helft 17de eeuw, diameter 15,8 cm) en Rotterdam (ibidem, nr. 267 (einde 15de eeuw, diameter 16,8 cm), 268 (ca. 1500, diameter 19,2 cm), 271 (eerste helft 16de eeuw, diameter 19,4 cm) en 275 (midden 16de eeuw, diameter 15,8cm). Nog andere exemplaren zijn o.a. een zogenaamde pannekoekschotel (ca. 1550, diameter 28,5 cm) bewaard in het Museum Boymans-van Beuningen, Rotterdam (A.P.E. RUEMPOL en A.G.A. VAN DONGEN, *Pre-industriële gebruiksvoorwerpen 1150-1800* (Amsterdam-Rotterdam, 1991), blz. 125) en enkele kleine schaaltes (diameter ca. 15 cm) afgebeeld in A.J.G. VERSTER, *Tin door de eeuwen*, (Amsterdam, s.d.), afb. 41 en in T. DEXEL, *Gebrauchsgerätypen*, Band II: *Das Metallgerät Mitteleuropas vom Spätmittelalter bis ins 19. Jahrhundert* (München, 1981), afb. 4.

Ook in Noordwest-Duitsland was het type bekend (zie bv. M. PIEPER-LIPPE, *Zinn im nördlichen Westfalen, Münsterisches Zinn bis 1700, Minder-Ravensberger Zinn, Dülmener Zinn* (Münster, 1980), blz. 6, nr. MS 1 (Münster, tweede helft 16de eeuw, diameter 30-31,5 cm) en IDEM, *Zinn im südlichen Westfalen bis zum Anfang des 19. Jahrhunderts* (Münster, 1974), blz. 31-32 (Dortmund, tweede helft 16de eeuw, diameter 30 en 31,5 cm) en blz. 81-82, nrs. GM 11-13 (Unna, tweede helft 16de eeuw, diameter 31 en 32 cm).

archeologische vondst van twee verwante schoteltjes (diameter 26,9 cm en 30 cm) bekend. Dank zij het jaartal "1604" dat in het roosmerk van het grootste schoteltje is verwerkt, moeten deze beide tinnen voorwerpen in of na dit jaar en waarschijnlijk nog in het eerste kwart van de 17de eeuw gedateerd worden. De vrij late datering bevestigt het bekend verschijnsel dat gietvormen voor tin vrij lang meegaan en dat tinnen voorwerpen dus ook stilistisch vrij traag evolueren (20).

Alle hebben ze een vrij diep plat (of spiegel) met een opvallende welving of *umbo*. De schuine boord (ook wel *vlag* genoemd) heeft een lichte uitholling en is bij de oudere exemplaren soms wel smaller, maar andere voorbeelden uit het einde van de 16de eeuw hebben vaak een opvallend brede boord.

De *umbo* komt in de 15de-16de eeuw bij vele, zowel grote als kleine, diepe en ondiepe schotels voor en zowel bij exemplaren in tin als in zilver en messing. Wat de precieze functie van deze welving is geweest, is niet meteen duidelijk. Oorspronkelijk gaf ze ongetwijfeld, althans bij de grotere exemplaren, meer stevigheid aan de metalen schotel (21). Bij de kleine schalen en schotels was zo'n extra versteviging niet echt noodzakelijk, maar werd ze vermoedelijk naar analogie met de grotere voorbeelden uitgevoerd. Mogelijk bood de *umbo* ook voordelen bij het opscheppen van vloeibare spijsen met de ronde lepels.

Bij vele exemplaren is de *umbo* en soms ook de rand bovendien nog geaccentueerd met een cirkelvormig groefje (bv. de Leidse schotels), maar deze versiering ontbreekt in de Leuvense schotel. Overigens mag de eenvoudige in Halen gevonden schotel niet verward worden met onze huidige soepborden, waarmee hij inderdaad wel een oppervlakkige gelijkenis vertoont. Serviezen met eet- en soepborden, zoals wij die nu kennen, dateren pas uit de 18de eeuw. Tot in de late 16de eeuw gebruikte men houten of tinnen snijplankjes of teljoren als bord en pas in de tweede helft van de 16de eeuw verschenen de zogenaamde "Spaanse teljoren", heel platte bordjes die de vroege voorlopers zijn van onze eetborden. Om min of meer vloeibare spijsen, zoals soep, pap of brij te nuttigen, gebruikte men nog geen diepe borden, maar wel kommetjes met één of twee oren (22).

Schotels en schalen zoals het hier besproken voorbeeld, dienden daarentegen tot in de 16de eeuw om allerlei gerechten op tafel te serveren. De grotere schotels waren bestemd voor het opdienen van vlees en groenten, maar de kleine

---

(20) M. LORENZI, *Notes à propos d'étains découvertes à Montaigle*, in: P. MIGNOT & M. LORENZI, *Assiettes en étain découvertes au château de Montaigle (Falaën, prov. de Namur)*, in: *De la Meuse à l'Ardenne* 9, 1989, blz. 84-86. De voorgestelde reconstructie met vlakke bodem i.p.v. het welvend plat dat nog duidelijk te zien is bij de twee overigens sterk verwrongen exemplaren, lijkt ons aanvechtbaar.

(21) Ook bij de bekende vooral 16de- en 17de-eeuwse grote lampetschotels, kardinaalsschotels en pannekoekschotels (diameter 30 tot 45 cm) komt een vergelijkbare *umbo* voor. Bij de lampetschotels diende de welving tevens om er de lampetkan over te plaatsen.

(22) B. DUBBE, *a.w.*, blz. 122, 223-224 en 234.

schaaltjes (met een diameter variërend tussen ca. 12 cm tot 25 à 27 cm) werden gebruikt om sausen, kruiden, noten of vruchten te serveren. In boedelinventarissen is vaak sprake van "dobbeliers" en "saucieren". Met "dobbeliers", vermoedelijk de kleinste schaaltes, werden mosterdschoteltjes bedoeld en met "saucieren" duidde men schoteltjes aan waarin sausen op tafel werden gezet (23). Ook 15de- en 16de-eeuwse afbeeldingen van gedekte tafels en feestmalen tonen aan dat lage schaaltes van diverse grootte met sausen of kruiden op de gedekte dis stonden. Hoogstwaarschijnlijk heeft het hier besproken schoteltje dus ooit ook een dergelijke functie gehad.

#### d. Besluit

Het eenvoudige, onversierde tinnen schoteltje dat in 1941 te Halen bij grondwerken te voorschijn werd gehaald, heeft op de onderzijde van de boord twee onduidelijke merken. Een nader onderzoek leerde dat één van de twee merken het Leuvens stadswapen vertoont. Het andere merk, vermoedelijk een hamer, is waarschijnlijk het meestermerk van een nog niet geïdentificeerde Leuvense tinnegieter. Op basis van het voorkomen van de merken, maar vooral aan de hand van de vorm, kan de schotel gedateerd worden in de 16de eeuw, en wellicht nog in de eerste helft van die eeuw. Hiermee is deze schotel het tot nog toe oudst gekende produkt dat aan een Leuvense tinnegieter kan toegeschreven worden.

## 2. Enkele beschouwingen over de stadsaanleg te Halen

De schotel werd gevonden vlakbij de rechteroever van de Velpe, in de vroegere Luikerstraat, nu de Zwarte-Duivelsstraat, op het perceel nr. 819b. Daar stootte aannemer Eugene Bastijns bij graafwerken in de zuidoostelijke hoek van het perceel op een strook kasseistenen. Vlak hier bovenop lag de tinnen schotel (24).

De kasseistenen waren vierkant, met een zijde van ongeveer 15 tot 20 cm. Ze waren in een regelmatig verband gelegd en vormden een strook van ongeveer 3 m lang en 1 m breed. Deze strook lag met de lengte vlak tegen de huidige straat aan. Ze liep dus parallel ermee in de richting van de Velpe. Met de breedte liep de strook onder de huidige straat verder. Waarschijnlijk moet ze dus meer dan 1 m breed geweest zijn, maar omdat de graafwerken beperkt bleven tot het perceel, kon niet uitgemaakt worden hoeveel meer. Ongetwijfeld vormden de

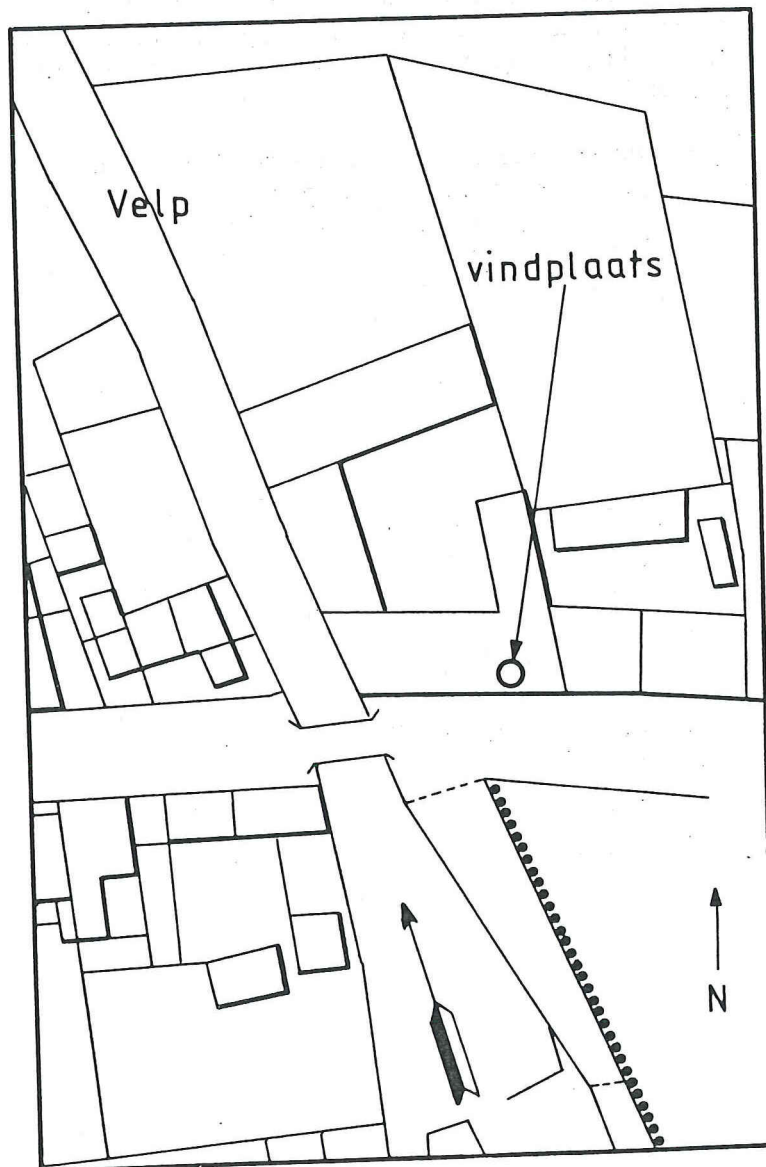
---

(23) B. DUBBE, *a.w.*, blz. 184 en 220; *Thuis in de late middeleeuwen. Het Nederlandse burgerinterieur 1400-1535, tentoonstellingscatalogus* (Zwolle, 1980), blz. 60-61.

(24) Zie kaarten 1 en 2.

Kaart 1

# De vindplaats van de TINNEN SCHOTEL.



Uittreksel uit de Atlas van de  
Buurtwegen (1844).

1/2.500 1 25 m.

kasseistenen een vrijgelegd gedeelte van de oorspronkelijke straat, die iets noordelijker moet gelegen hebben dan de huidige straat.

Zeer opvallend is wel de grote diepte waarop de strook aangetroffen werd, want ze ligt 2,5 m lager dan de huidige straat. Dit is op gelijke hoogte of misschien zelfs lager dan de huidige bedding van de Velpe. Op deze diepte bestaat de bodem uit drijfzand (25).

De heer Eugeen Bastijns deelde een andere bevinding mee die hiermee in verband moet gebracht worden. Aan de andere oever van de Velpe, onder en langs de straat die van de westelijk gelegen Markt naar de Velpe toegaat, is de grond aangevuld. Deze vullaag bestaat uit zwarte modderige aarde. Ze neemt geleidelijk toe naarmate de rivier bereikt wordt. Daar aangekomen heeft ze een dikte van 2,5 m. Het oorspronkelijke straatoppervlak lag dus ook hier heel wat lager dan het huidige. Niet voor niets werd deze straat steeds "Nederstraat" genoemd. Zelfs vandaag nog helt ze lichtjes naar beneden in de richting van de Velpe.

We mogen besluiten dat men op een bepaald ogenblik het gebied tussen Markt en Velpe en het gebied aan de andere kant van de rivier opgehoogd heeft. Het is bij die gelegenheid dat de schotel onder de grond geraakt is. Over de juiste datum van deze werken geven de bewaarde geschreven bronnen geen rechtstreeks bericht. Toch menen we dat de ligging van de kasseistrook een aanwijzing kan bieden.

De kasseien lagen vlak ten oosten van de Velpe, in het gebied tussen deze rivier en de slechts 200 meter verderop gelegen Gete. Dit gebied was aanvankelijk niet in de omwalling begrepen, zoals trouwens nog uit de Ferrariskaart van 1771-1778 af te leiden valt (26). De eerste vesten omsloten enkel de landtong die in het moerassig gebied tussen de IJzerbeek en de Velpe uitstak. Ze werden vermoedelijk reeds kort na 1189 aangelegd, toen Hendrik I, graaf van Leuven, het plaatsje veroverde (27). In een privilege van 10 april 1383 werden ze voor

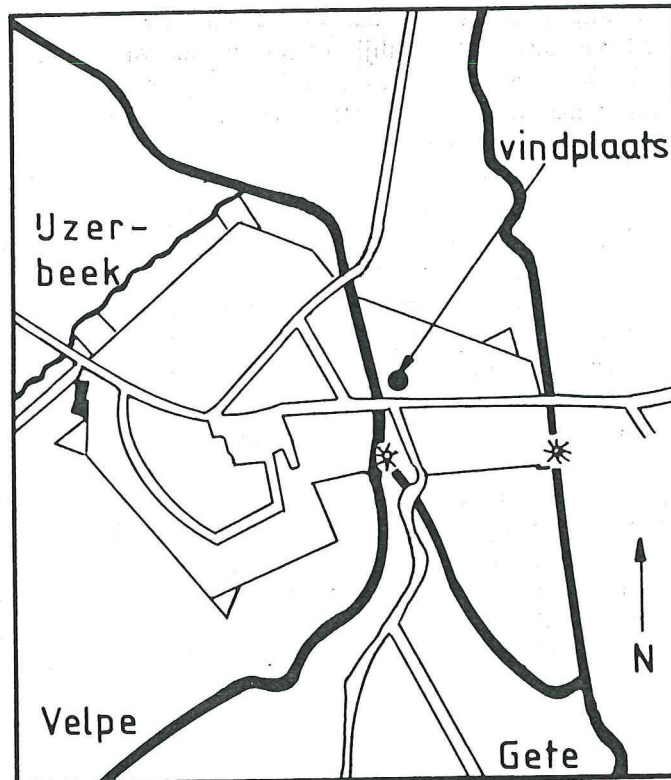
---

(25) De heer Eugeen Bastijns opperde dat de kasseistrook een overblijfsel is van een verharde voorde en dat er hier oorspronkelijk dus geen brug lag. Aangezien de strook toch op minstens een tiental meters van de rivier ligt, lijkt ze ons eerder een overblijfsel van een verharde straat te zijn, die naar de Velpe toeliep. Ongetwijfeld lag er in de vroege middeleeuwen in de bedding van de Velpe een voorde, maar die moet reeds in de volle middeleeuwen overbrugd zijn. In 1146 is immers te Halen reeds sprake van een brugtol. Cfr. C. PIOT, *Cartulaire de l'abbaye de Saint-Trond* (Brussel, 1870), blz. 70 (*Commission royale d'histoire. Collection de chroniques belges inédites* 14).

(26) *Kabinetskaart van de Oostenrijkse Nederlanden opgenomen op initiatief van graaf de Ferraris. Haelen 149 (S16)* (1), (Brussel, 1965).

(27) P.-J. MAAS, *Kort overzicht van de geschiedenis der stad Halen*, (Halen, s.d.), blz. 13-14. Toen Hendrik I Halen veroverde, vormde het plaatsje een voorpost temidden van vijandelijk gebied. Vlak ten oosten van de Gete lag het graafschap Loon. Ten westen van Halen bevond zich de heerlijkheid Diest waarvan de heer zich aan het gezag van de graaf onttrok. In een poging om de economische bedrijvigheid van Diest naar Halen te doen afvloeien, kende

DE HALENSE VESTEN (1771-1778).



Kaart gemaakt naar de  
kabinetskaart van de  
Oostenrijkse Nederlanden  
opgenomen op initiatief van  
Graaf Ferraris.

1/25.000 1 — 250m.

het eerst vermeld (28).

In 1507 lag deze omwalling nog steeds tussen IJzerbeek en Velpe in. In dat jaar namen Gelderse troepen Halen in door langs de molen de stad binnen te dringen (29). Langs welke van de twee Halense molens dit gebeurd is, vermeldt de kroniek niet. Maar ongetwijfeld moet dit de molen aan de Velpe geweest zijn. Het lijkt weinig waarschijnlijk dat men de molen aan de Gete bedoelde. Want een inval langs daar lijkt moeilijk tot een inname van het ganse stadje te kunnen leiden. De invallers zouden op de Velpe en op de oudere wallen gestuit zijn. De stadsuitleg naar de Gete toe dateert dus van na 1507. Hiermee hebben we een terminus post quem gevonden.

Een terminus ante quem wordt ons gegeven door een stadsrekening. In 1554 inspecteert Jan Vlayen, gezworen timmerman van de stad Diest, de valbrug over de Gete voor de Herkse poort. Op dat ogenblik moeten de vesten dus reeds tot aan de Gete gereikt hebben. Vermoedelijk lagen ze er reeds enkele tientallen jaren. In de voorwaarden waaronder het herstel van de valbrug uitbesteed werd, is sprake van het herbruiken van bestanddelen van een reeds bestaande brug (30).

Misschien kan de aanleg van de stadsuitleg tussen 1507 en 1554 nog nader bepaald worden. Op 16 februari 1536 bevestigde keizer Karel V de bestaande voorrechten van het stadje en kende er nieuwe toe. Hij wilde hiermee de reeds gedane inspanningen van de meier en de schepenen van Halen ondersteunen om de stad rondom te versterken en opnieuw te bevolken (31). Het lijkt waarschijnlijk dat het bij deze "reparatie ende fortificatie" geweest is dat de stadswallen uitgebreid zijn tot de Gete toe. Deze uitleg kapselde immers de zwakke plek van de verdediging aan de molen in, die juist kort ervoor zo noodlottig geweest was (32).

---

Hendrik I in 1206 aan Halen vrijheden toe. In dit privilege wordt Halen "oppidum", d.w.z. "versterkte plaats" genoemd. Hoewel over de juiste inhoud van dit woord betwisting kan rijzen, valt de tegenstelling toch op met het woord "villa", waarmee Halen nog in 1178 betiteld werd. Cfr. G. SMETS, *Henri I, duc de Brabant. 1190-1235* (Bruxelles, 1908), blz. 103-156; J. DE STURLER, *Un fief de l'archevêché de Cologne en Brabant: la seigneurie de Diest*, in: *Handelingen van de Koninklijke Commissie voor Geschiedenis*, CI, 1936, blz. 180; A. WAUTERS, *De l'origine et des premiers développements des libertés communales en Belgique, dans le Nord de la France, etc., Preuves* (Bruxelles, 1869), blz. 64-65; J.F. NIERMEYER, *Mediae latinitatis lexicon minus* (Leiden, 1976), blz. 740; C. PIOT, *a.w.*, blz. 135.

(28) Brussel, Algemeen Rijksarchief, Rekenkamer nr. 632, perkamenten folio's ingevoegd tussen papieren folio's nr. 355 en 356.

(29) F.J. RAYMAEKERS, *Chronicon Diestense* (Bruxelles, 1861), blz. 434 (*Compte rendu des séances de la Commission royale d'histoire, ou Recueil de ses bulletins*. Troisième série. Tome deuxième).

(30) Hasselt, Rijksarchief, Gemeentearchief Halen, Oud Regime, nr. 73, fol. 18r en blad tussen fol. 18 en 19.

(31) Hasselt, Rijksarchief, Gemeentearchief Halen, Oud Regime, nr. 16, fol. 10v.

(32) De uitbreidingen van de wallen kregen de naam van "Groote vesten" of "Nieuwe vesten". Zie F. CLEEREMANS, *Toponymie van Halen en Loksbergen*, Onuitgegeven licentiaatsverhandeling K.U. Leuven (Leuven, 1928), blz. 138, 218.



Door de uitbreiding van de wallen kwam de poort nu oostelijker te liggen, aan de Gete. De straat die van hier naar de Markt liep, kreeg voortaan een rechtlij-niger verloop. De grond werd over het verloop van de straat opgehoogd. De kasseistrook, die verraadt dat de straat tussen Gete en Velpe voordien schuiner liep, verdween onder de grond.

### 3. Besluit

Op grond van de vorm van de schotel en de merken hebben we de hypothese geformuleerd dat de tinnen schotel in de 16de eeuw vervaardigd werd, en wellicht nog in de eerste helft van die eeuw.

Op basis van de vondstomstandigheden hebben we vervolgens de veronderstel-ling geuit dat de kasseistrook waarop de schotel lag, rond 1536 onder de grond bedolven raakte.

Beide hypothesen schijnen elkaar te bevestigen. Ze maken het ons mogelijk een nieuwe te formuleren, nl. dat de tinnen schotel rond 1536 onder de grond geraakt is en dus vóór deze datum vervaardigd is.

Misschien lag ze zelfs onder het puin van de woningen die bij de plundering van 1507 vernietigd zijn, en is ze zo onder de grond geraakt. De datum van vervaardiging zou daarmee nog minstens 30 jaar kunnen vervroegd worden tot vóór 1507. Maar wellicht gaan we met deze laatste veronderstelling wel iets te ver.

## Mededeling

Telkens wanneer een nummer van Limburg verschijnt, worden er enkele exemplaren door de post naar het secretariaat teruggestuurd, omdat het adres gewijzigd is. Vroeger konden we het nieuwe adres van een abonnee bij het gemeentebestuur opvragen. Door de nieuwe wet op de privacy mogen gemeentebesturen die gegevens niet meer doorgeven. Wie nu zijn adreswijziging niet meedeelt, kunnen wij meestal niet meer terugvinden. Gelieve daarom elke verandering in uw adres aan het secretariaat te melden.

... fidei uobis dicitur melle fure nuntiat tunc nos cum ipso  
 ... pro sine uno melle fure fure fure fure  
 ... Et sunt fr. abille de E. f.  
 ... de Balle M. agi. f.  
 ... vobis ass. f. f. f. f.  
 ... f. f. f. f. f. f. f. f. f.  
 ... f. f. f. f. f. f. f. f. f.