

HET EERTIJDIG GEBRUIKTE EN BEWAARDE TIN VAN DE SINT-GODELIEVEABDIJ IN BRUGGE

Frank Goddeeris

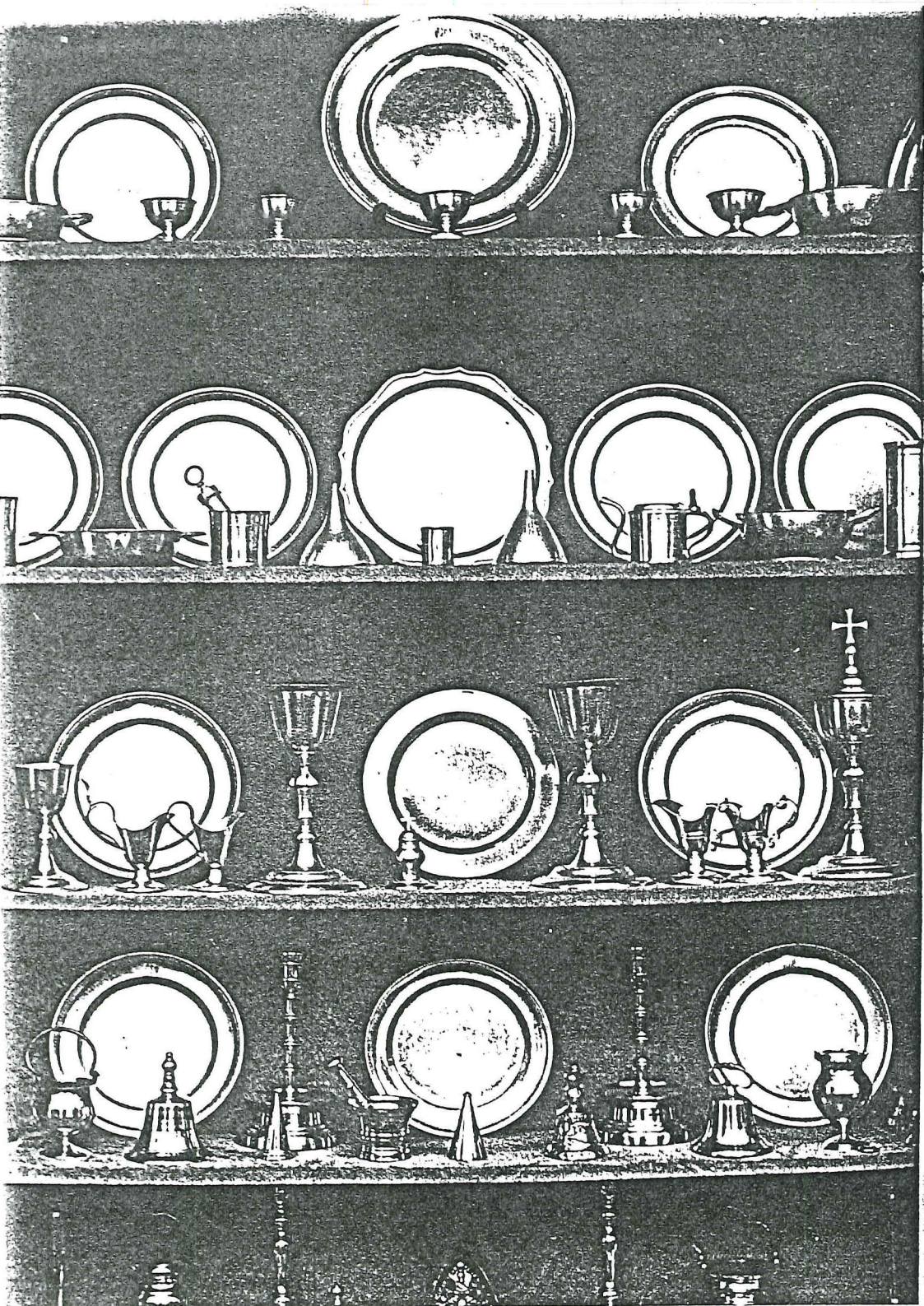
Ter verduidelijking van de bijdrage over het tin van de abdij, volgt de verklaring van enkele begrippen, aangehaald in de tekst.

Een Brugs roosmerk is een meester- of tinnegietersmerk, dat naast de initialen van de tinnegieter in de band van de kroon, de hoogste kwaliteit tin aanduidt. Brugs omdat het wapen, een klimmend leeuwje naar rechts, in het hart van de roos staat. Naast het roosmerk komt meestal, op het platwerk, de gekroonde gotische letter b voor in een wapenschild, dat de vorm heeft van een cartouche: herkomstmerk van Brugge.

Met het afschaffen van het ambachtensysteem (einde van de 18de eeuw), krijgt het meesterwerk een vrijere vorm.

Soms komt het eigendomsmerk of huismerk voor, dat door de eigenaar, in dit geval de Godelieveabdij, wordt bijgeslagen op een zichtbare plaats.

55. Afb. p. 138. Detail van een pronkkast in de Sint-Godelieveabdij met een schat aan koperen en tinnen voorwerpen.



De tentoonstellingscatalogoog van 1973, uitgegeven ter gelegenheid van de 350ste verjaring van de Sint-Godelieveabdij, geeft een bondige inventaris van het tinwerk¹ dat doorheen de jaren bewaard is gebleven. Het blijft een merkwaardige verzameling van voorwerpen en vooral van prachtige meesterwerken. De catalogus wijst op het tinnen liturgische goed, dat tijdens de Franse revolutie gebruikt werd, omdat goud en zilver toen opgeëist werden.



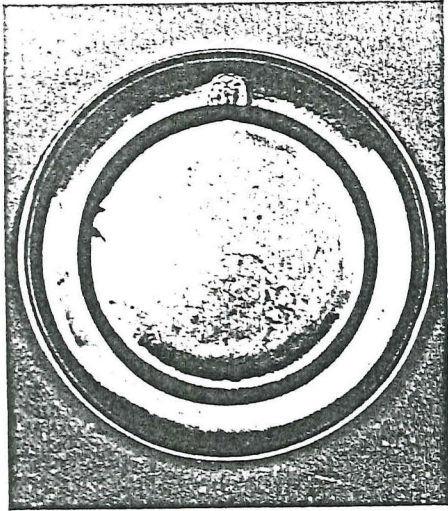
56.

Zoals bij alle kloostergemeenschappen wordt het tinwerk gemerkt met een huismerk (afb. 56) : in een omparelde ovaal wordt Godelieve, met nimbus, gewurgd met een doek door twee beulen, die aan beide zijden van de martelares staan.

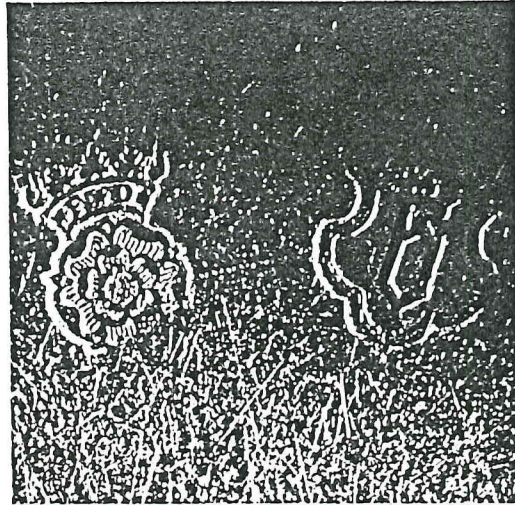
Bij de installatie van abdis Josyne Swyns (1608-1638) wordt het tinnen tafelhoed geleend: zestien dozijn "plattelen", acht dozijn "taelloren", kleine "saucieren" en grote "plattelen"². Aan dezelfde handelaar vragen de zusters nog acht dozijn

¹ 350 jaar Sint-Godelieveabdij. *Katalogoog van de tentoonstelling*. Brugge, 1973, p. 41-42.

² Brugge, Sint-Godelieveabdij (B.S.G.), archief, zonder signatuur, *Josyne Swyns*, Rekeningboek 1608, f.15r.



57.



58.

“glasen”. Het huren van dat gerei is een algemeen gebruik bij grote feesten³. In hetzelfde jaar worden een dozijn “talloeren” en zeven “platellen” aangekocht⁴. Duidelijk worden de kwaliteit en de prijs van de koopwaar aangeduid: “inghels thijn”. Naast het “inghels thijn”, dat van uitstekende kwaliteit is, wordt ook “amerthijn” aangekocht voor een “platteel” en twee “scuetels”. Om de prijs te verlichten, dient de abdijs vierendeel gebruikt tin in⁵. Vanaf 1615 zijn er te Brugge drie kwaliteiten tin bekend: ingels werc, hamertin en, als laagste, de Brugse cuere⁶. Een dozijn tinnen “talloren”⁷ van “inghels tij”, een vertinde pot⁸ en tinnen deksels⁹ staan vermeld in de rekeningen van 1622. Zes jaar later wordt een kannetje met tinnen deksel gekocht¹⁰.

Op 19 juli 1642 wordt een inventaris¹¹ opgemaakt door Anna Godelieva Nassuë en Anna Spronckholf, beiden religieuzen van het Godelieveklooster op de “Gan-

³ idem, *Josyne Swyns*, Rekeningboek 1611-1612, f.11r.

⁴ idem, *Josyne Swyns*, Rekeningboek 1608, f.21r.

⁵ idem, *Josyne Swyns*, Rekeningboek 1620, f.18r.

⁶ zie verder: A. Lowyck, *Brugge*, in *Ons Heem. Speciaal tinnummer*, 13, 4, 1959, p. 125.

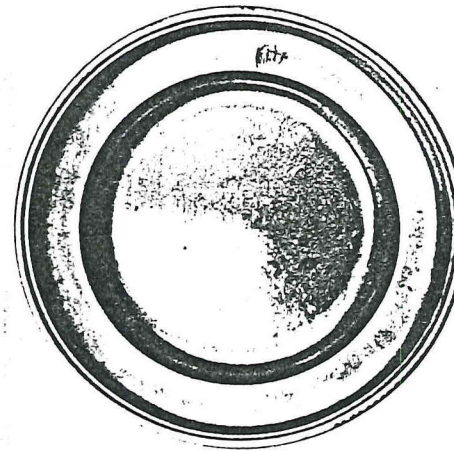
⁷ B.S.G., zonder signatuur, *Josyne Swyns*, Rekeningboek 1622, f.6v.

⁸ idem.

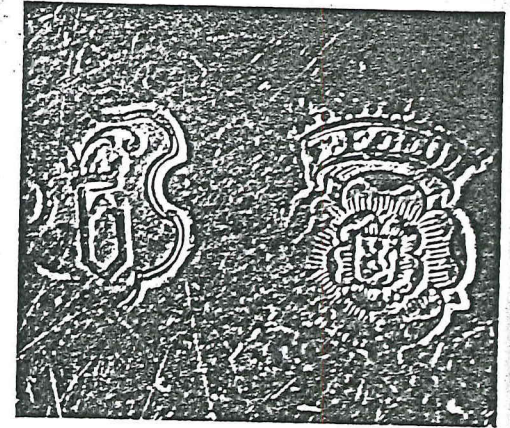
⁹ idem, f.17v.

¹⁰ idem, *Josyne Swyns*, Rekeningboek 1628-1629, f.13r.

¹¹ idem, *Lutgarde Van De Kerckhove*, inventaris van 19 juli 1642, f.3r.



59.



60.

zeplaetse”, ter attentie van Mevrouw Lutgardis vande Kerckhove, abdis van Sint-Godelieve (1638-1647). Zij vermelden onder de paragraaf tin: elf “platellen”, twee “saucieren”, eenentwintig “tailloren”, een “lepijn met becken”, twee “waterpotten” en twaalf “soudvaten”.

In de 18de eeuw, onder het bestuur van Aldegonde Andries (1705-1718), doet men een beroep op Jan De Roover¹². Vaak is de melding van waterpotten. Of die in tin zijn gemaakt, is niet vermeld en uit de context is evenmin te achterhalen in welke materie ze zijn vervaardigd. Daarom worden die terzijde gelaten.

De rekeningen van abdis Placidia de Meulenaere (1718-1737) vertellen de aankoop van gebruikt tin¹³ en het vermaken van een klisteerspuut¹⁴.

¹² idem, *Aldegonde Andries*, Betaalijnsch extraordinaire 1707, f.22r en 1719, f.18v.

A. Lowyck, *Lijst van de Brugse tinnepotgieters*, in *Ons Heem. Speciaal tinnummer*, 13, 4, 1959, p. 116.

¹³ B.S.G., zonder signatuur, *Placidia De Meulenaere*, bd. 1, 1721, f.20r.

¹⁴ idem, bd.4, f.6r.



61.

Van 1743 tot 1754 (abdis Godelieve De Gryse) zijn slechts de herstellingen van een deksel¹⁵ en een kan¹⁶ en de aankoop van vele waterpotten zoals hierboven, genoteerd.

Benedicte De Cock (1754-1761) doet een beroep op Frans d'Hollander¹⁷. Tinnen schotels en "tailloren" worden "vergoten"; oude worden dus gesmolten en in nieuwe hergoten. Van dat platwerk (afb. 57) zijn bewaard gebleven achttien borden (diam. 24 cm) en twee paar schotels. Ze hebben een licht gebogen boord met een profielrand. Bij dertien van die borden (afb. 58) zijn een roos met in de band van de kroon de letters F D en de Brugse letter b in een schild, dat de vorm heeft van een cartouche, onderaan gemerkt. Vier borden missen die gotische b. Op het merendeel is het huismerk geslagen, soms onderaan, soms op de boord. Een gelijkwaardig bordje (laatste der achttien) zonder enig merk hoort bij die verzameling. Beide paren schotels (diam. 31 cm. en 34 cm.) (afb. 59) zijn van het Brugse meester- en herkomstmerk (afb. 60), alsook van het huismerk op de boord, voorzien. Van dezelfde tinnegieter zijn een bordje (afb. 61) met platte boord zonder profielrand (diam. 24,3 cm) en een schotel op drie geprofileerde voetjes en een platte smalle boord met een accoladeprofiel (diam. 27 cm) (afb. 65)¹⁸. Op beide komen de drie merken voor.

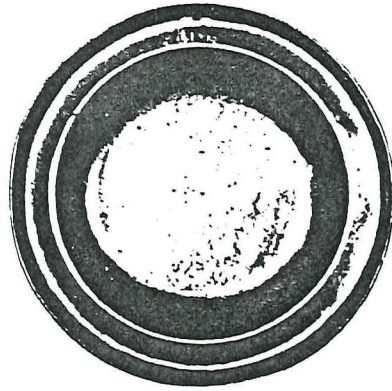
¹⁵ idem, *Godelieve De Gryse*, bd.2, f.13v.

¹⁶ idem, *Godelieve De Gryse*, bd.3, f.13r.

¹⁷ idem, *Benedicta De Cock*, bd.1, f.13r en f.14v; bd.2, f.35v en f.41v en bd.3, f.6r.

A. Lowyck, *Lijst van de Brugse tinnepotgieters*, in *Ons Heem. Speciaal tinnummer*, 13, 4, 1959, p. 116.

¹⁸ A. Hoste, o.s.b., *tClooster van Sinte Godelieve eertyds buyten Ghistele nu binnen Brugghe*, Brugge, 1973, p. 67 (afbeelding).



62.



63.

De rekeningen worden van nu af niet meer ingeschreven op folio's door de religieuzen doch de bedrijven sturen de rekeningen naar de abdis, die ze bijhoudt door ze op een draad te spitten en zo per jaar te klasseren. Twee kwitanties, een van 1847¹⁹ en een ander van 1849²⁰, zijn getekend voor Parqui²¹. De eerste vermeldt dat de zusters betaald hebben voor twaalf tinnen "tailllooren" de som van 24 frank, en de tweede de aankoop van zes kannen aan 16 frank het stuk; de zusters betalen 90 frank en hebben dus 6 frank korting gekregen. Het is niet Pieter Parqui zelf die de betalingen ontvangt maar een zekere Henchelinh tekent een der kwijtbijfjes voor de tinnegieter af. Van hem zijn bewaard: een papkommetje en acht diepe borden (diam. 21,3 cm), die naar waarschijnlijkheid beantwoorden aan de uitgave van 1847. De borden (afb. 62) hebben een wijd uitstaand diep en een licht gebogen boord met profielrand. Het meestermerk op de onderzijde is uitgesleten doch duidelijk te identificeren met het merk van Pieter Parqui: in een ovaal een gekroonde roos, waarrond een band met het opschrift P. PARQUI A BRUGES. Het papkommetje (H. 5 cm en diam. liprand 13 cm) (afb. 63) heeft twee platte drielobbige oortjes, vast aan de rand; op een van de oortjes is een merk zoals hierboven.

In 1872 komt de tinnegietersfamilie Vande Castele²² aan de beurt. In de rekeningmap van abdis Aloysia Mahieu (1855-1876) vinden we in 1872 en 1874 rekeningen van Jh. Vande Castele-Wante. Het betreft het vermaken van tinnen huisgerief en de aankoop van twee dozijn lepels en een dozijn "compositie lepels".

¹⁹ B.S.G., zonder signatuur, *Gertrude Martens*, Kwitanties, 1847.

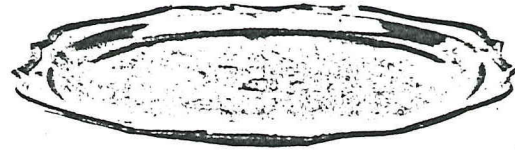
²⁰ idem, *Gertrude Martens*, Kwitanties, 1849.

²¹ A. Lowyck, *Lijst van de Brugse tinnepotgieters*, in *Ons Heem. Speciaal tinnummer*, 13, 4, 1959, p. 118.

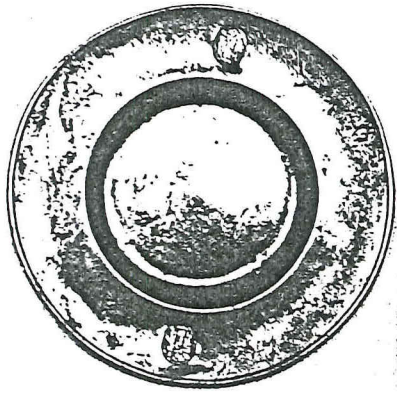
²² idem, *Lijst van de Brugse tinnepotgieters. Vervolg*, in *Ons Heem*, 14, 5, 1960, p. 198.



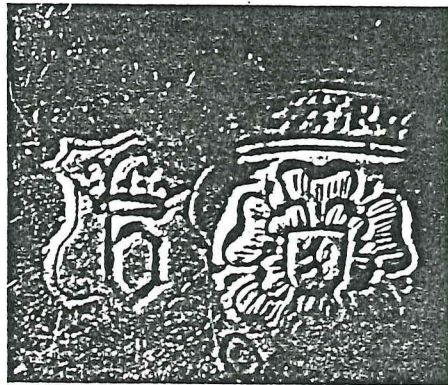
64.



65.



66.



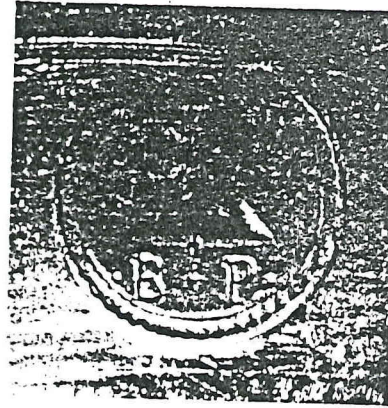
67.



68.



69.



70.



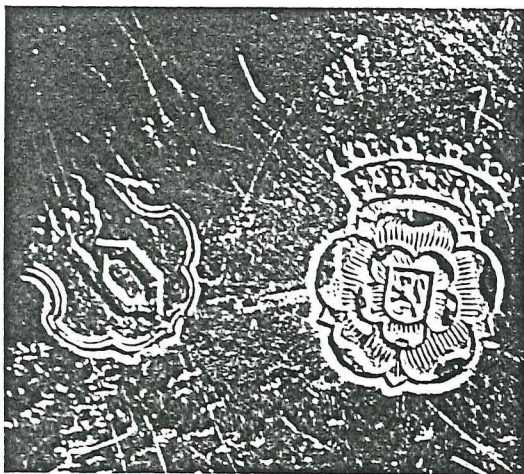
71.

Van dezelfde zaakvoerders ontvangt abdis Stanislas Vande Velde (1876-1900) een rekening in 1877.

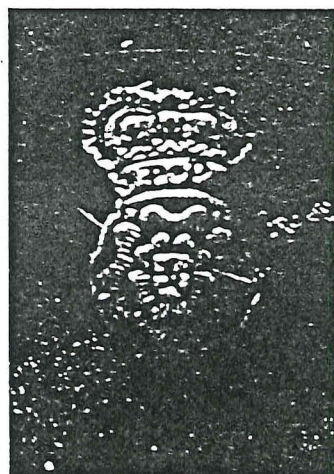
“Jules Vande Castele et sœur” neemt de zaak over (rekeningen van 1878 en 1882) en vernederlandst zijn facturen (rekening van 1884): “Jules Vande Castele en Zuster”.

Tussen 1884 en 1885 wordt Jules Vande Castele alleen zaakvoerder (jaarrekeningen van 1 jan. 1886 en 1 jan. 1887). In die tijd verliest het tin zijn functie als huishoudgereedschap; er gebeuren geen nieuwe aankopen, maar louter herstellingen worden gedaan, zoals het aanbrengen van nieuwe deksels op stenen kannen. Een maatbeker van een halve liter en drie papkommetjes zijn alles wat rest van de leveringen door het geslacht der Vande Casteles. De maatbeker (H. 14,3 cm en diam. 7,8 cm) is onderaan gemerkt met een vijfbladige bloem, met daarin de letters J D K: Jacques De Keghel, Gent, tweede helft van de 19de eeuw²³. Daarnaast is een gebogen handje met het opschrift J. VANDE CASTEELE (afb. 64). Het gebeurt vaker dat een tinnegieter buitenstads koopt en zijn merk bijslaat. De papkommetjes (H. 4,2 cm en diam. 13 cm) hebben twee oortjes en zijn gemerkt met een klein Brugs roosmerk, met in de band van de kroon de letters V D C.

²³ A. Van Den Kerckhove, *Tin, in Gent, duizend jaar kunst en cultuur* (tentoonstellingscat.), Gent, 1975, p. 394.



72.



73.

Niet alle tingoed van de Godelieveabdij en niet alle tinnegieters-leveranciers van de abdij worden in het archief teruggevonden.

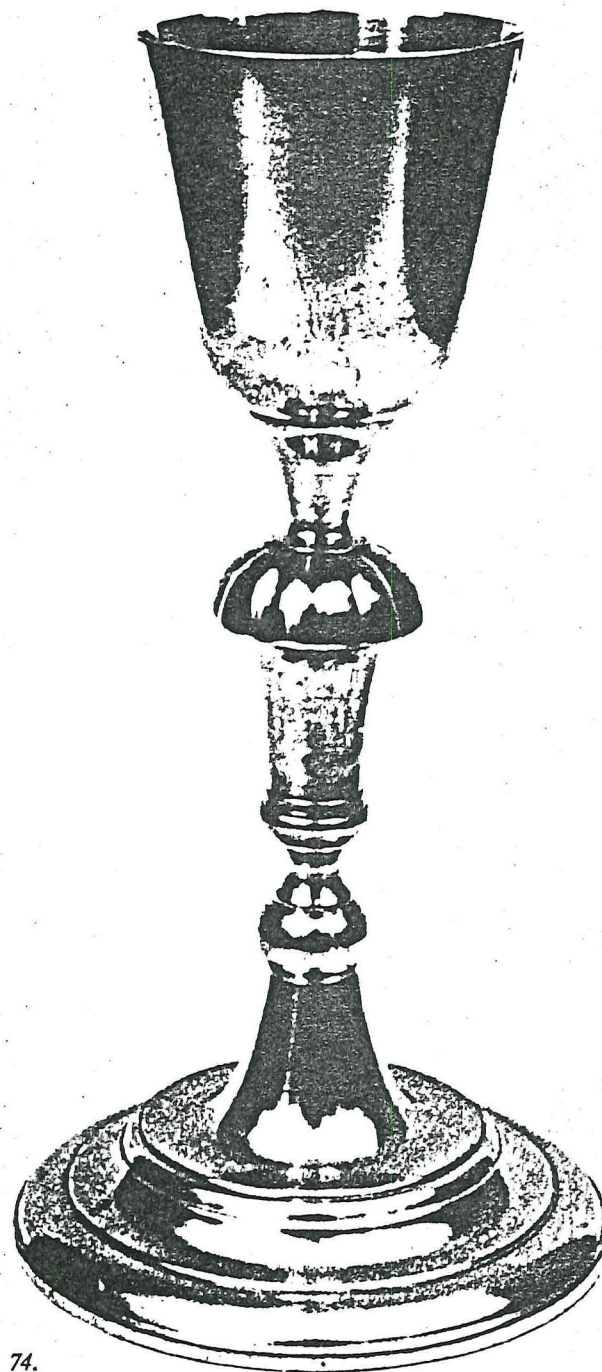
Een enig stuk is een kardinaalschotel (afb. 66). Op de brede boord met versterkte rand is het eigendomsmerk of huiskroonmerk tweemaal tegenover elkaar geslagen en onderaan op het plat staat een Brugs roosmerk met in de band van de kroon de letters C R en de Brugse letter b (afb. 67). Het is Cornelis Rielandt, tweede helft van de 17de eeuw²⁴, die de schotel heeft gegoten.

Albertus Pavot²⁵, tweede helft van de 18de eeuw, leverde een ziekenbeker of tutekroeseken²⁶ (tot. H. 7,5 cm en diam. voet 6,9 cm) (afb. 68). Op een versterkte voering staat een weinig konisch naar onderen toe vernauwend bekertje, versierd met twee groeven. Een S-vormige tuit is dicht bij de bodem versterkt aangezet (om gemakkelijk de bedlegerige te laten drinken). Een haakvormig oor is vast aan de rand en dicht bij de voet van het kroesje. Een licht gewelfd deksel met omgebogen boord en versierd met een cirkelvormige groef, is vast met een tweekakig scharnier, voorzien van een schelpvormige duimrust, aan het oor. Onderaan op de voet staat het volgende merk: in een ompareelde cirkel een springende hond, waaronder de letters A P (afb. 69).

²⁴ A. Lowyck, *Lijst van de Brugse tinnepotgieters*, in *Ons Heem. Speciaal tinnummer*, 13, 4, p. 118.

²⁵ idem.

²⁶ F. Van Molle en M. Mommeyer, *Oud huisraad, Tin*, in *Sint-Janshospitaal, Brugge, 1188-1976* (tentoonstellingscat.), Brugge, 1976, p. 665.



74.

Van Basilius Pavot, tweede helft van de 18de eeuw²⁷, is er een trechter (H. 10 cm en diam. 9 cm). Binnen aan de rand is het merk geslagen: in een ompareelde cirkel een klok met uithangend klepeltje, waaronder de letters B P (afb. 70). Van de tinnegieter met initialen JB.R.²⁸ is er een schenkkkan (H. zonder deksel 22,4 cm en diam. voet 11,2 cm) (afb. 71). Op een geprofileerde voetring rust een sferische buik, die in de bovenhelft gegroefd is en overgaat in een konische hals, eindigend op een weinig uitstaande profielrand. De sneb is effen. Het lichtgewelfde deksel heeft een platte smalle boord. Met een tweekakig scharnier, voorzien van een schelpvormige duimrust, is het deksel vast aan het haakvormige oor, dat eindigt op een kolfje. Onderaan op de voet is een Brugs roosmerk met in de band van de kroon de letters JB R (afb. 72). Vier schotels (diam. 30,3 cm) zijn onderaan gemerkt met hetzelfde meestermerk en daarnaast de Brugse letter b; ze hebben een lichtgebogen boord met profielrand en het huismerk staat op de boord. Ook van de tinnegieter met initialen JP.P. (afb. 73) is er een schenkkkan (H. zonder deksel 12,4 cm en diam. voet 7,8 cm). Het betreft een analoge kan als de voorgaande, doch kleiner en iets gedrukker. Het deksel is met een reliëfband versierd en binnen gemerkt met het huismerk. De sneb is schelpvormig. Een ovaal schoteltje (L. 24,5 cm en B. 19 cm), waarvan de boord versierd is met een profielrand in accoladen, draagt onderaan een Brugs roosmerk met in de band van de kroon de letters I V G, alsook de Brugse letter b. Johannes Van Giessen, tweede helft van de 18de eeuw²⁹, is de gieter.

Verder zijn er voorwerpen, die door gebruik slijtage vertonen en jammer genoeg daar waar het meestermerk is geslagen. Daardoor is het toeschrijven aan een tinnegieter en het dateren onmogelijk geworden.

Zes diepe borden (diam. 23 cm) zijn verschillend van de diepe borden, geleverd door Pieter Parqui (zie boven): het diep is minder welvend. Het tinnegietersmerk is niet leesbaar, maar de Brugse b verzekert de Brugse afkomst. Het huismerk is ook hier onderaan op de borden geslagen. Een bord (diam. 23,8 cm) is gemerkt met de Brugse roos en b.

Een papkommetje (H. 5,5 cm en diam. 14,5 cm) met twee oortjes heeft onderaan op de bodem een onleesbaar Brugs roosmerkje.

Niet gemerkt met een meestermerk zijn nog een ander papkommetje (H. 4 cm en diam. 14,6 cm), een klisterspuit (L. 15 cm) en vijf zoutvaatjes (H. 5,8 cm en diam. rand 6,8 cm). Of deze laatste te vereenzelvigen zijn met de inventaris

²⁷ Zie voetnoot 24.

²⁸ A. Lowyck, *Nog Brugse tinmerken*, in *Ons Heem*, 14, 6, p. 225.

²⁹ idem, *Lijst van de Brugse tinnepotgieters. Vervolg*, in *Ons Heem*, 14, 5, p. 199.



75.



76.



77.



van 1642 is onwaarschijnlijk: in het dopje is een gekroonde letter X, een kwaliteitsmerk, pas later in gebruik³⁰.

Niet Brugs van makelij is een bekertje (H. 8,6 cm en diam. voet 7,4 cm), dat onderaan een roosmerk draagt met in de kroon de letters I H (initialen van de tinnegieter). Het licht konisch naar boven toe uitstaand lichaam is versierd met vier paarsgewijze groeven.

Een paplepel (L. 17,8 cm), een trechter (H. 11,5 cm en diam. 9,1 cm) en een kortje (diam. 4 cm) hebben vreemde en onleesbare merken.

Ten slotte het ensemble liturgisch tingoed. Bij het begin van deze bijdrage werd erop gewezen dat de Godelieveabdij een verzameling kerktin bezit. Twee kelken, een ciborie en een pyxis zonder voet vormen een stel. Daarbij komen nog een derde kelk, een heilige-olievatje en twee paar ampullen. In een periode van onrust en religieuze verdrukking zal de kloostergemeenschap die uitgave of gift niet opgenomen hebben in haar archief, noch heeft de gieter zijn identiteit kenbaar gemaakt: de voorwerpen zijn niet nauwkeurig te dateren. Aangenomen is dit tinnwerk te situeren in de beloken tijd, einde 18de eeuw.

Bij het paar kelken (H. 24,2 cm en diam. voet 14,9 cm) (afb. 74) behoren een pateen (diam. 13,7 cm) en een lepeltje (L. 7,3 cm). Op een ronde geprofileerde voet en ballustervormige stam met half sferische nodus, versierd met kleine bolplooien, rust een eenvoudige effen cuppa. De ciborie op voet (H. 33,3 cm en diam. voet 14,9 cm) (afb. 75), horend bij het paar, heeft een meer gedrukte cuppa, waarop een geprofileerd deksel met bol en een kruisje. De pyxis (H. 11,4 cm en diam. deksel 9,9 cm) (afb. 76) is zoals voorgaande, doch zonder voet en het bekronend kruisje is eenvoudiger.

De derde kelk (H. 15 cm en diam. voet 10,2 cm) heeft een profielvoet, een balusterstam en nodus; de cuppa is glad. Het heilige-olievatje (H. 9,4 cm en diam. voet 5,7 cm) rust op een brede voet en is balustervormig; de hals is gegroefd en het halfbolle dekseltje is bekroond met een kruisje.

Het eerste paar ampullen bestaat uit helmvormige kannetjes (H. 9,1 cm en diam. voet 6,1 cm) op een ronde en verhoogde voet met profiel. Het wijnkannetje draagt de letter V (vinum), het waterkannetje de letter A (aqua). Het tweede paar (afb. 77) is rijker versierd: de buik van de kannetjes (H. 9 cm en diam. voet 6 cm) draagt een profielband en het oor is voluutvormig.

³⁰ B. Dubbe, *Tin en tinnegieters in Nederland*, Lochem, 1978, pp. 117 en 119.

BIBLIOGRAFIE

Onuitgegeven bronnen

Brugge, Sint-Godelieveabdij, archief, zonder signatuur, *Josyne Swyns*, 1608- 1638; *Lutgarde Van De Kerckhove*, 1638-1647; Rekeningboeken van de 18de en 19de eeuw.

Uitgegeven bronnen

- B. DUBBE, *Tin en tinnegieters in Nederland*, Lochem, 1978, pp. 117 en 119.
A. HOSTE, *tClooster van Sinte Godelieve eertyds buyten Ghistele nu binnen Brugghe*, Brugge, 1973, p. 67.
A. VAN DEN KERCKHOVE, *Tin*, in *Gent, duizend jaar kunst en kultuur* (tentoonstellingscat.), Gent, 1975, p. 394.
F. VAN MOLLE en M. MOMMEYER, *Oud huisraad, Tin*, in *Sint- Janshospitaal, Brugge, 1188-1976* (tentoonstellingscat.), Brugge, 1976, p. 665.
350 jaar Sint-Godelieveabdij. Kataloog van de tentoonstelling, Brugge, 1973, p. 41-42.
Speciaal tinnummer, in *Ons Heem*, 13, 4, 1959.
A. LOWYCK, *Lijst van de Brugse tinnepotgieters*, in *Ons Heem*, 14, 5, 1960, p. 198-199.
A. LOWYCK, *Nog Brugse tinmerken*, in *Ons Heem*, 14, 6, 1960, p. 225.