

D-3a

Overdruk uit

het jaarboek

van de Heemkundige Kring

"Norbert de Vrijter",

Lille, 1989,

jaargang VII

blz. vermeld in overdruk.

EEN ZELDZAME MIDDELEEUWSE TINVONDST TE POEDERLEE*

M. Mees

Toen in 1974 tijdens de opgravingen van de Antwerpse Vereniging voor Bodem- en Grotonderzoek te Poederlee (prov. Antwerpen) uit de vulling van een vierhoekige gracht, waarvan de functie trouwens nog niet achterhaald kon worden, een klein tinnen potje te voorschijn kwam, was het meteen duidelijk dat het hier om een zeldzame vondst ging (1).

Daar tin in de middeleeuwen - en ook nadien nog - een tamelijk kostbaar metaal was, gooide men een onbruikbaar geworden voorwerp niet zo gauw weg, maar bracht men het veelal naar de tinnegieter omdat dit metaal bij uitstek geschikt was om hersmolten te worden. In onrustige tijden kwamen daarenboven grote hoeveelheden tinnegoed in de smeltkroes terecht voor de vervaardiging van brons. Houdt men er bovendien nog rekening mee dat heel wat van dit huisraad door 'tinpest' mettertijd tot een amorf poeder verpulverde, dan valt het te begrijpen dat relatief weinig middeleeuws tinwerk tot ons is gekomen en ook dat tijdens archeologische opgravingen slechts zelden tin uit de grond wordt gehaald.

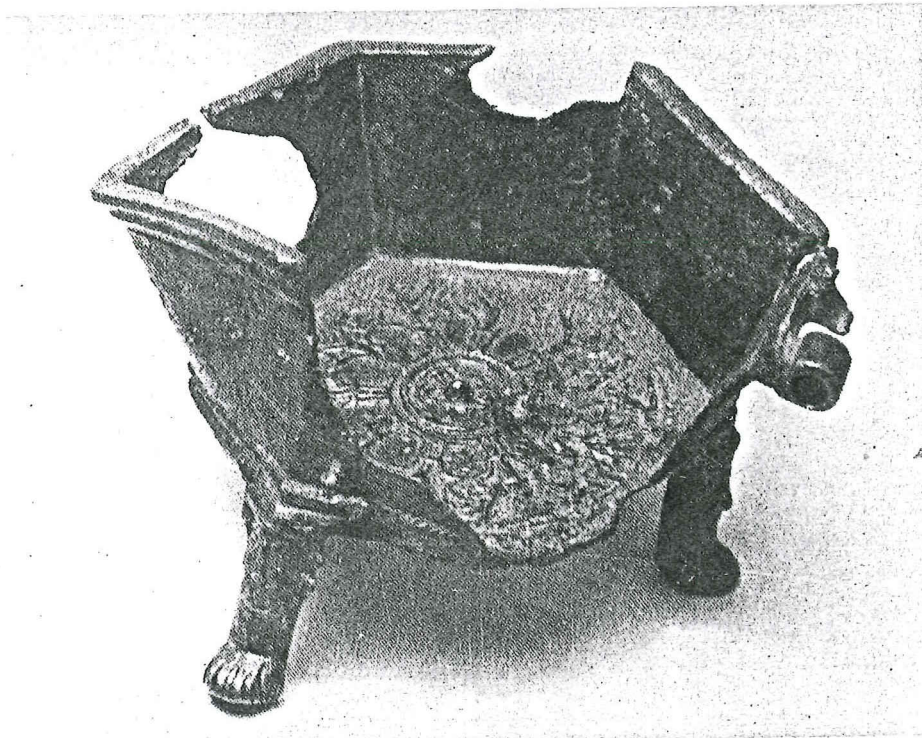
Het potje bestaat uit een zeshoekig bakje (O ca. 7,5-8 cm, H 2,9 cm) dat rust op drie pootjes (H 2,1 cm) in de vorm van in reliëf uitgevoerde mannenhoofden. De lange baarden van deze koppen steken onderaan een weinig naar voren en vormen zo een voetje. Het licht verwijdende bakje zelf heeft zowel boven- als onderaan een uitspringend profiellijstje en één van de zijden draagt op de bovenrand nog delen van een scharnier. Op de bodem is zowel binnenin als aan de onderzijde een reliëf te zien. Aan de binnenzijde lijkt de tamelijk onzorgvuldig uitgevoerde architectonische versiering sterk op een gotisch roosvenster. Rond een centrale en iets verheven roos zijn tien nissen met spitsboog straalsgewijs aangebracht, gescheiden door pijlertjes en bekroond door wimbergen; in de bogen en tussen de wimbergen kan men ook nog enige onduidelijke geometrische decoratie bemerken. Op de onderzijde van het bakje is het motief wat minder scherp uitgevoerd. Twee driehoeken met inzwenkende zijden liggen op een geruite achtergrond kruiselings over elkaar, en de punten eindigen in een bolletje. Binnen deze ster vormen visblaasmotiefjes de enige versiering. Een cirkelomlijsting met toten tussen de sterpunten begrenst dit medaillon.

De sterk verbogen vondst is helaas niet onbeschadigd uit de grond gekomen. Op één zijde is het bovenste profiel voor de helft afgebroken, op een andere plaats zit een rond gat, en ten slotte is er nog nagenoeg anderhalve zijde totaal verdwenen, waaronder een deel van de scharnier.

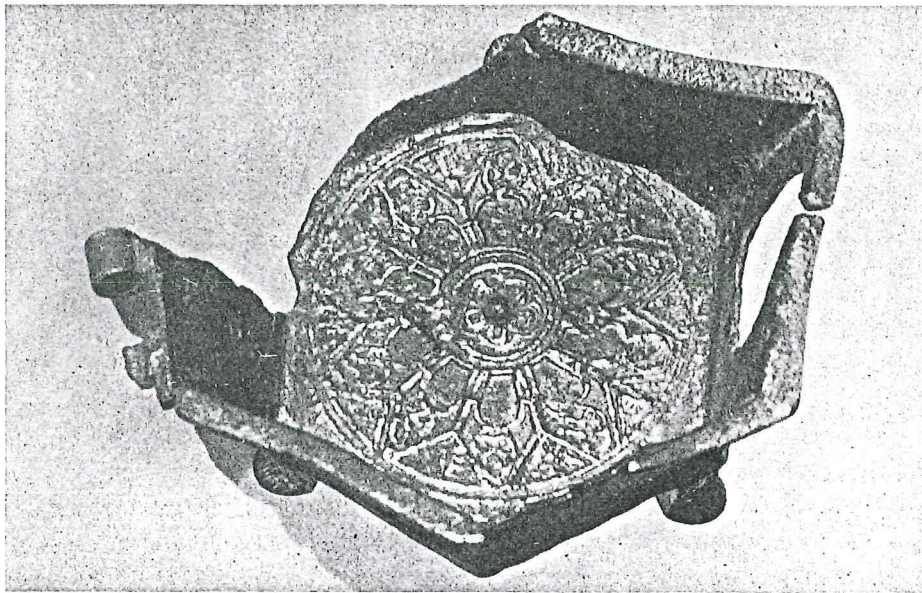
In diverse Europese musea worden recipiënten bewaard die nauw verwant zijn met dit op het eerste gezicht eenvoudige potje. Hoewel hun gelijkenis groot is, bestaat er blijkbaar nog geen eensgezindheid over hun oorspronkelijke functie en worden ze nu eens als pyxis (doosje waarin de H. Hosties zonder plechtigheid naar de zieken buiten de kerk werden gedragen), dan weer als zoutvat beschreven.

Het 'Kunstgewerbe Museum' in Keulen bezit twee zeshoekige pyxissen, waarvan één op drie pootjes en met een piramidaal deksel (2). In het 'Steiermärkisches Landesmuseum Johanneum' te Graz (Oostenrijk) wordt een gelijkaardige pyxis bewaard, zonder pootjes evenwel (3), en ook in de voormalige verzameling Figdor te Wenen bevond er zich een tinnen hostiehouder op drie pootjes en met een zeshoekig deksel dat bekroond was met een zittende hond (4).

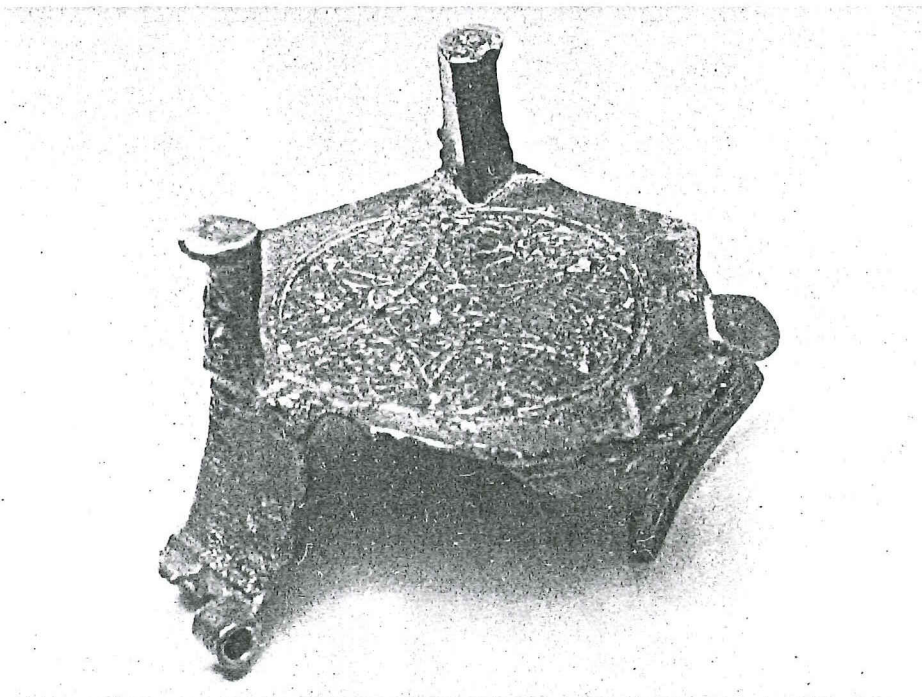
Het gemeenschappelijke kenmerk van deze hostiedoosjes is dat de zijden en het deksel met reliëf versierd zijn, hetzij met religieuze voorstellingen, zoals de twaalf apostelen op de zijden (ex. van Graz en Figdor), de boodschap aan Maria en de aanbidding van de drie Koningen op het deksel (Figdor), of met profane voorstellingen zoals de allegorieën der maanden op de zijwanden (2 ex. te Keulen), of wapenschilden op het deksel (1 ex. te Keulen, Graz). Bovendien is ook de bodem



De gevonden pyxis uit Poederlee. Foto: Jos Aerts.



De pyxis langs boven bekeken. Foto: Jos Aerts.



De pyxis onderaan gezien. Foto: Jos Aerts.

zowel aan de binnen- als aan de buitenkant versierd, bijvoorbeeld met een Lam Gods (Figdor, Keulen) of de boodschap aan Maria (Graz). Wegens de overwegend religieuze thematiek van de decoratie worden deze kleine doosjes doorgaans aangeduid als pyxissen, maar ook omdat enige aangetroffen worden in kerkschat- ten (te Graz, maar ook in Brixen-Italië en in Freiburg im Breisgau).

Hoewel tin geen edel metaal is, mocht het toch aangewend worden voor de ver- vaardiging van houders die in aanraking kwamen met geconsacreeerde hosties. Sedert het concilie van Reims (813) was tin immers als enig metaal naast goud en zilver toegelaten voor liturgisch vaatwerk (5).

Vermoedelijk op grond van profane allegorische voorstellingen als deze van de werken der maanden (2 ex. te Keulen), heeft men soms de mening naar voor gebracht dat het hier geen hostiedoosjes maar wel zoutvaatjes betrof (6). De meeste bekende middeleeuwse zoutvaten zijn weliswaar cilindrisch van vorm en worden afgesloten door een gewelfd scharnierend deksel, dat bekroond wordt door een greep in de vorm van een knop of zittend leeuw- tje (7) en dit type komt ook vaak voor op vijftiende- en zestiende- eeuwse schilderijen (8). In het Museum Boymans-Van Beuningen te Rotterdam wordt echter een achzijdig onversierd tinnen doosje zonder pootjes bewaard met een piramidaal deksel waarop een leeuw zit, en dat als een zoutvaatje wordt aangezien (9). Qua vormgeving verschilt dit voorwerp echter nauwelijks van de andere als pyxis aangeduide exemplaren en het vertoont door het ontbreken van enige versiering op de zijwanden enige over- eenkomst met ons potje.

De ceramische context van de Poederleese vondst bestond uit materiaal te situeren einde 14de eerste helft 15de eeuw, wat een datering van omstreeks 1400 erg aannemelijk maakt.

Ook de meeste andere hier vermelde voorwerpen worden gesitueerd tussen 1350 en 1450, behalve de zoutvaatjes van Berlijn en Parijs, die mogelijk nog in de twee- de helft van de 15de eeuw kunnen geplaatst worden.

Daar in deze periode het gebruik van herkomstmerken op tinwerk nog lang niet algemeen in voege was, is het erg moeilijk zomet onmogelijk een precieze her- komst te bepalen. Voor de besproken exemplaren zijn reeds diverse veronder- stellingen geuit. De pyxissen van Keulen en Graz zouden wegens het voorkomen van wapenschilden van Italiaanse steden en families van Noorditaliaanse origine zijn, maar ook Oostenrijk, Zuid-Duitsland, Rijnland en zelfs Frankrijk komen in aanmerking voor streek van herkomst. Daar er vooralsnog te weinig aankno- pingspunten zijn voor een precieze origine, moeten we het voorlopig bij gissingen houden.

Van het eenvoudige Poederleese tinnen potje bestaat dus nog een kleine reeks typologisch nauw met elkaar verwante objecten, maar over hun oorspronkelijke functie is tot nog toe blijkbaar geen overeenstemming bereikt. Zowel voor de identificatie als pyxis of als zoutvat zijn argumenten aan te voeren, maar onze

kennis van het middeleeuwse tinwerk, kerkelijk én burgerlijk, is nog steeds te onvolledig. Van de pyxis zijn immers naast veelhoekige exemplaren eveneens cilindervormige hostiedoosjes (o.a. uit Limoges) (10) bekend, en van het zoutvat zijn haast uitsluitend ronde voorbeelden van schilderijen bekend en ook bewaard gebleven, maar deze twee groepen tinnen voorwerpen zijn qua vorm zo nauw verwant dat ze gemakkelijk met elkaar kunnen verwisseld worden. Sommige exemplaren, zoals dit van Graz, hebben stellig een liturgische functie gehad, maar van andere blijft de oorspronkelijke bestemming nog onduidelijk.

Ook van het hier besproken potje is het vrijwel onmogelijk met enige zekerheid te achterhalen waarvoor het ooit gediend heeft. De afwezigheid van religieuze motieven en de baardige mannenkoppen op de pootjes wijzen echter op profaan gebruik. Dit vermoeden wordt misschien nog gestaafd door het feit dat het voorwerp is gevonden tussen andere afvalresten. Daar het als pyxis toch tot de gewijde vaten hoorde, zal men het uit eerbied niet zo vlug weggegooid hebben, ook al was het beschadigd en onbruikbaar, maar men zou het wel opnieuw naar de tinnegieter hebben gebracht om het te laten hersmelten. Zo kan wellicht worden aangenomen dat dit tinnen potje een zeldzaam voorbeeld is van de middeleeuwse zoutvaten die indertijd een ereplaats op tafel kregen, al mag een identificatie als pyxis niet worden uitgesloten. Het Poederleese zoutvat of pyxis is in ieder geval een uitzonderlijke vondst en getuigt in al zijn eenvoud van het grote vakmanschap van de laat-middeleeuwse tinnegieters.

Het behoort tevens tot de oudste tinnen voorwerpen die in de Nederlanden gevonden zijn.

VOETNOTEN

* Dit artikel verscheen eerder in het Bulletin van de Antwerpse Vereniging voor Bodem- en Grot-onderzoek. De auteur verleende toelating om deze bijdrage over te nemen in ons jaarboek, waarvoor onze oprechte dank.

(1) L. GEYSKENS, Poederlee: Middeleeuwse bewoning, *Archeologie*, 1975, 1, blz. 16-17.

(2) Zie o.a. K. BERLING, *Altes Zinn. Ein Handbuch für Sammler und Liebhaber*, Berlin, 1920, (Bibliothek für Kunst- und Antiquitätensammler, 16), blz. 57-58, afb. 31; R. DOLZ, *Zinn*, München, 1970, (Heyne-Antiquitätenbücher, 480), blz. 45; H.-U. HAEDEKE, *Zinn. Eind Handbuch für Sammler und Liebhaber*, Brunswick, 1973, (Bibliothek für Kunst- und Antiquitätenfreunde, 16), blz. 41-42, afb. 36; ID., *Zinn. Zentren der Zinngießerkunst von der Antike bis zum Jugendstil*, Hanau, s.d., blz. 47-48, afb. 5; ID., *Kunstgewerbemuseum der Stadt Köln. Zinn*, Köln, 1976, blz. 75-76, (met verwijzing naar andere exemplaren in het Diözesan Museum te Brixen, het Landesmuseum te Münster en het Münstermuseum te Freiburg im Breisgau).

(3) BERLING, *op. cit.*, blz. 55-56; HAEDEKE, *op. cit.* (1973), blz. 41; P. BOUCAUD - C. FREGNAC, *Les étains des origines au début du XIXème siècle*, Fribourg, 1978, blz. 34, afb. 28. Zie ook L. MORY (vertaald door E.G.G. VAN AMSTEL-BOS), *Oud tin. Geschiedenis, vormen, stijlen van de oudste tijden tot heden*, Haarlem, 1975, (Bibliotheek voor kunst en antiek, 3), afb. 13.

- (4) BERLING, *op. cit.*, blz. 57-58; O. VON FALKE (ed.), *Die Sammlung Dr. Albert Figdor. I: Bildteppiche, Samt- und Seidenstoffe, Sticherreien, Spitzen, Knüpfteppiche, Blei und Zinn, Goldschmiedearbeiten, kirkliches und weltliches Silbergerät*, Wien/Berlin, 1930, nr. 226.
- (5) G. BAPST, *Les métaux dans l'antiquité et au moyen-âge. L'étain. Exploitation, étamage, l'orfèvrerie d'étain en Grèce et à Rome, la poterie d'étain, applications diverses de ce métal*, Paris, 1888, blz. 96-100; HAEDEKE, *op. cit.* (1973), blz. 37; B. DUBBE, *Tin en tinnegijters in Nederland*, Lochem, 1978, blz. 173.
- Een voorbeeld van een veelhoekige zilveren pyxis (1495) wordt bewaard in het Rijksmuseum te Amsterdam (in bruikleen van het Maagdenhuis). Zie: *De oude kerkelijke kunst in Nederland. Gedenkboek van de Nationale Tentoonstelling te 's-Hertogenbosch in 1913*, 's-Hertogenbosch, 1914, blz. 22 en afb. 76; E. SCHRIJVER, *Nederlands zilver*, Bussum, 1974, blz. 37 en pl. 2b.
- In de 14de-15de eeuw komt er een pyxis- of ciborietype op voet voor met een polygonale cuppa. Zie J. BRAUN, *Das christliche Altargerät in seinem Sein und seiner Entwicklung*, München, 1932, blz. 309-314.
- (6) In het Kunstgewerbe Museum te Berlijn en in het Musée Cluny te Parijs bevinden zich twee gelijke zeshoekige tinnen doosjes met religieuze reliëfs versierd, die beschouwd worden als zoutvaatjes. Zij kunnen afgesloten worden met een vlak scharnierend deksel. Zie *Kunstgewerbe Museum. Ausgewählte Werke. Stiftung Preussischer Kulturbesitz*, Berlin, 1963, nr. 26; E. VIOLLET-LE-DUC, *Dictionnaire raisonné du mobilier français*, II, 1871, blz. 149-152; A. ERLANDE-BRANDENBURG, *Le musée de Cluny, Paris*, 1979, blz. 112.
- (7) Zie bv. L. KESTELOOT, Een tinnen zoutvat uit de XVe eeuw, *Jaarboek van Antwerpen's Oudheidkundige Kring*, XV, 1939, blz. 114; DUBBE, *op. cit.*, blz. 226-227; *Keur van tin uit de havensteden Amsterdam, Antwerpen en Rotterdam*, (tentoonstellingscatalogus), Amsterdam/Antwerpen/Rotterdam, 1979, nrs. 88, 187 en 301.
- (8) D.F. LUNSINGH-SCHEURLEER, Tin op schilderijen uit de 15de en 16de eeuw, *Oud Nederland*, 4, 1950, blz. 116; T.H. LUNSINGH-SCHEURLEER, Een hartig woordje over het zoutvat, in R.J. FORBES (red.), *Het zout der aarde*, Hengelo, 1968, blz. 154.
- (9) *Zout op tafel*, (tentoonstellingscatalogus), Rotterdam, 1976, blz. 31, nr. 5.
- (10) BRAUN, *op. cit.*, blz. 304-306.