

BDF

oud tin

OUDE TIN

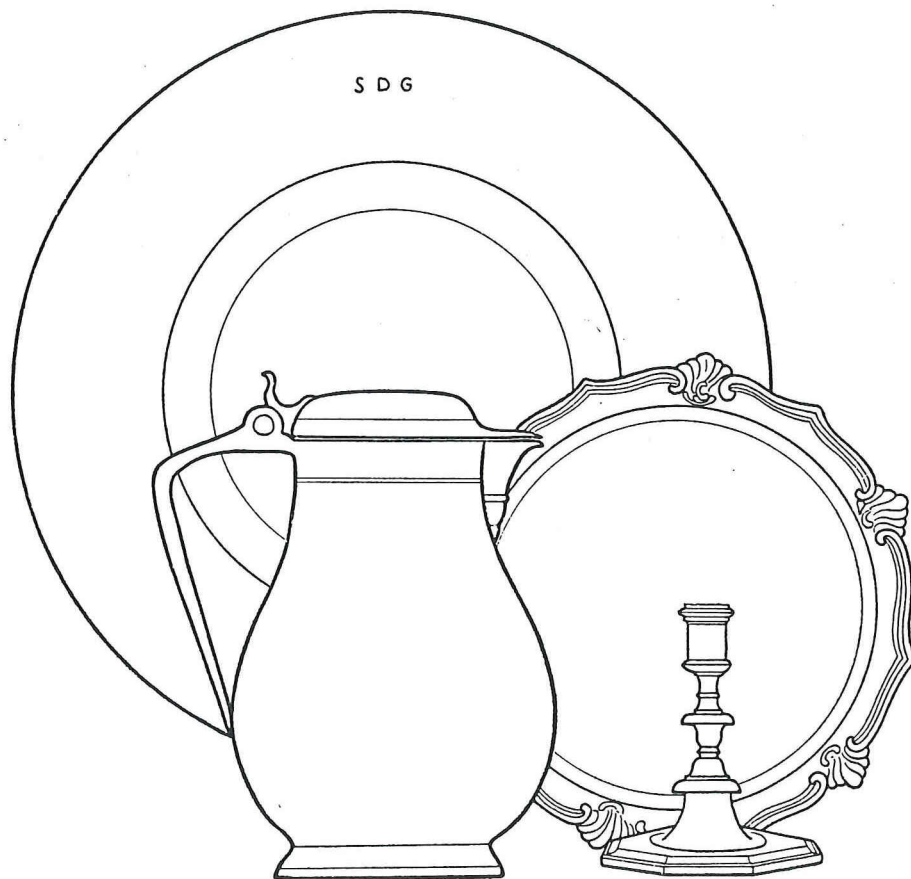
VAN HET

SINT-DIMPENAGASTHUIS

TE GEEL

D-2a

KATALOGUS



1973

F. van der

oud tin
van het
SINT-DIMPNAGASTHUIS
te
GEEL

KATALOGUS
door
L. LAGAE-UYTTENBROECK

TENTOONSTELLING
ST.-DIMPNA- EN GASTHUISMUSEUM GEEL

31 mei - 30 september 1973

VOORWOORD

Sinds in 1969 de Gasthuiszusters-Augustinessen van Geel hun aloude gebouwen verlieten, was het onze bedoeling bij te dragen tot het goed behoud en de betere kennis van het Geelse gasthuis en zijn eeuwenoud meubilair. Thans vragen wij in dit verband de bijzondere aandacht voor het tin dat er zo talrijk bewaard bleef. Bij een eerste, voorlopige en bondige inventarisatie van het kunstambachtelijk bezit van het Sint-Dimpnagasthuis werd dit tinwerk behandeld door de heer P. Baudouin, toenmalig conservator van het provinciaal museum Het Sterckshof te Deurne. Een belangrijk deel ervan werd nadien bestudeerd door mevrouw L. Lagae-Uytenbroeck, die het resultaat van haar onderzoek te onzer beschikking wilde stellen en zo de uitgave van deze catalogus mogelijk maakte met de medewerking van het Seminaire Artes Minores, onder leiding van prof. dr. F. Van Molle, hoogleraar aan de Kath. Universiteit te Leuven.

Hoewel de omstandigheden tot een keuze noopten uit de overvloed van tinnen voorwerpen die nog voorhanden is, zal deze tentoonstelling toch een idee kunnen geven van de belangrijke rol van het tinwerk in de vroegere samenleving. Meteen hopen wij ook tegemoet te komen aan de thans groeiende interesse voor oude kunst- en gebruiksvoorwerpen. Het oude tin werd in ons land echter nog veel te weinig bestudeerd, zodat ook in deze catalogus leemten moeten voorkomen. Terwijl hij bijdraagt tot de inventarisatie van het oude gasthuisbezit, bedoelt de catalogus tevens door een beknopte beschrijving van de voorwerpen en, in zover deze nog leesbaar zijn, van hun merken en ook door de afbeelding ervan de studie van het oude tin te bevorderen.

Namens het St.-Dimpna- en Gasthuismuseum

W. VAN BROECKHOVEN

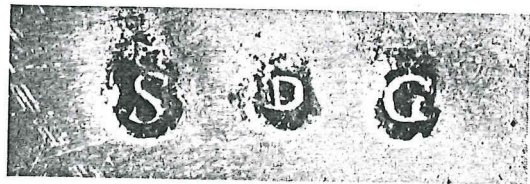
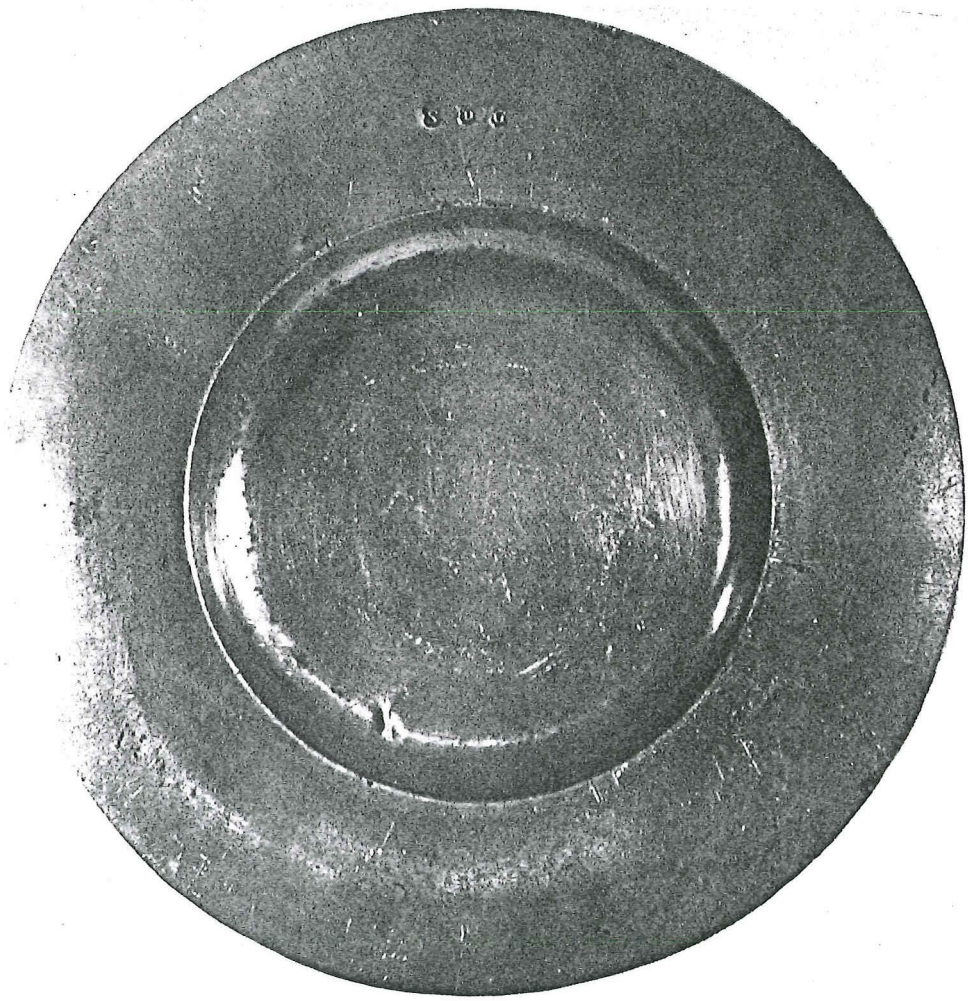
INLEIDING

Het Sint-Dimpnagasthuis te Geel, waarvan de stichting in 1286 bisschoppelijk werd goedgekeurd en dat zijn liefdadige zending doorheen het wel en wee der eeuwen tot op heden trouw bleef, betrok tot voor enkele jaren nog de gebouwen die in de 17^e en 18^e eeuw nabij de Sint-Dimpnakerk werden opgericht. Mede door de zorgzaamheid van de kloosterzusters bleef ook de oude inboedel er nog grotelijks bewaard. Onder dit huisraad springt het tinwerk in het oog, niet zozeer door zijn hoge ouderdom, dan wel door de grote hoeveelheid die er nog van aanwezig is. Honderden tinnen voorwerpen, die eens in het dagelijks leven van het gasthuis betrokken waren en er blijkbaar boven het breekbare gleiswerk werden verkozen, bevinden zich nog steeds ter plaatse. De overgrote meerderheid van dit tinwerk bestaat uit tafelgerei, grote en kleine schotels, kommen, platte en diepe borden, kannen en dergelijke meer. De meeste dagtekenen uit de 18^e en zelfs uit de 19^e eeuw en illustreren de hardnekkige weerstand, die de productie van de tinnegieters aan het geglazuurde aardewerk bood, vooral in eeuwenoude instellingen waar de tradities ook het beproefde huisraad respecteerden.

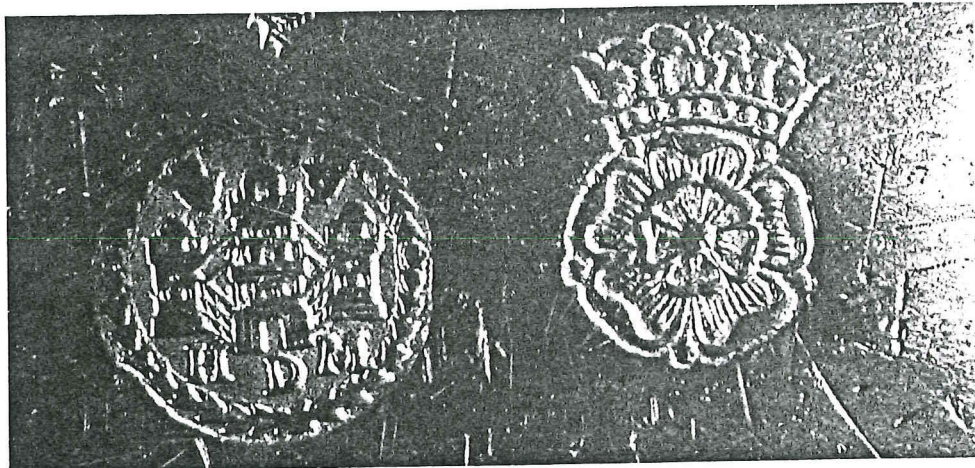
Een groot deel van al dit tinnen gerei werd gemerkt met de eigenaarsinitialen SDG (Sint-Dimpna-Gasthuis). Nu eens werden deze letters in zigzaglijn gegraveerd, dan weer onbeholpen ingekrast; soms werden zij ook met stempeltjes op de voorwerpen ingeslagen. Het Geelse gasthuis liet zich voorzeker geen speciale eigendomsstempel maken zoals andere gasthuizen, bij voorbeeld te Diest en te Lier, deden. Talrijke voorwerpen, waarvan sommige ook de gasthuisinitialen dragen, vertonen echter eigendomsmerken of -initialen van andere instellingen of personen, die blijkbaar dit tinwerk bezaten vóór het, vermoedelijk door schenking, eigendom van het Dimpnagasthuis werd. Zo bezit het Geelse gasthuis zelfs verscheidene borden, die voorheen aan schuttersgilden toebehoorden, zoals hun eigendomsmerken met de afbeelding van Sint-Joris of Sint-Sebastiaan aantonen.

Voor zover tot nog toe bekend, waren te Geel in voorbije eeuwen geen tinnegieters gevestigd en in andere belangrijke Kempische gemeenten, zoals te Turnhout en te Lier, werden er slechts weinig aangetroffen. Het hoeft dan ook niet te verwonderen dat heel wat tin van het gasthuis vervaardigd werd te Antwerpen. De Antwerpse kunstenaars en ambachtslieden hebben trouwens steeds een afzetgebied tot ver in de Kempen gevonden. De tinnegieters moesten op hun productie bepaalde merken aanbrengen die de stad en de meester-tinnegieter aanduiden en vooral de gebruikte tinlegering, die onder meer werd uitgedrukt door een roosmerk, de vermelding „Engels bloktin” of een engelmerk. Naast het tinwerk van Antwerpen, dat men kan erkennen aan de ronde stempel met de burcht van het stedelijk wapen, is te Geel ook tin uit Mechelen en Brussel aanwezig waarop een merk met de stadspatroon, respectievelijk Sint-Rombout en Sint-Michiel, geslagen werd. Enkele schaarse stukken uit Leuven, Lier, Turnhout en Rijsel dragen ten slotte het hunne bij tot de verdere differentiatie van het Geelse tinbezit.

Op enkele uitzonderingen na, zijn er geen pronkstukken in het Sint-Dimpnagasthuis te vinden. Het zijn meest alle voorwerpen met een eenvoudige functionele vormgeving. De gietvormen, waarin zij werden vervaardigd, bleven dikwijls enkele generaties in gebruik en leverden tafelgerei waarvan de degelijkheid dagelijks met succes op de proef werd gesteld. Een bijzondere vermelding verdienen zeker een sierlijk presenteerblad, een goed gestructureerde kandelaar en vooral een reeks kardinaalschotels van royale afmetingen die hun benaming te danken hebben aan hun brede boord, waardoor zij enigszins aan de vorm van een omgekeerde kardinaalshoed herinneren. Al dit tinwerk, dat regelmatig geschuurd werd en zacht te glanzen stond op tafels, rekken en kasten, getuigt nog steeds van het vakmanschap der oude Brabantse tinnegieters en herinnert aan het alledaagse leven van weleer in het gasthuis te Geel.



Kat. nr. 3



Kat. nr. 1



Kat. nr. 3



Kat. nr. 4

- 153
- 1 TWEE KARDINAALSSCHOTELS (Ø 44,2 en 44,3 cm)
Antwerpen, Henricus de Mangelere, vermeld 1651-1684.

Ondiep, vlak plat en brede, licht gebogen boord met onderaan versterkte rand. Onder op de boord de gegraveerde eigenaarsinitialen SDG tussen twee x-motieven; bij één schotel een decoratief motief. — Merken : Antwerpse burcht in cirkel met lauwerkrans en de letters HDM; dubbele roos onder kroon met de letters HDM. (Inv. T.BS.A.5-6).

- 154
- 2 KARDINAALSSCHOTEL (Ø 41,9 cm)
Antwerpen, 17^e eeuw.

Ondiep, in het midden gewelfd plat en brede, licht oplopende vlakke boord met onderaan versterkte rand. Op de boord de in schildjes gestempelde eigenaarsinitialen SDG. — Merken : Antwerpse burcht in cirkel met lauwerkrans; dubbele roos onder kroon. (Inv. T.BS.A.4).

- 156
- 3 TWEE KARDINAALSSCHOTELS (Ø 43,4 en 43,6 cm)
Antwerpen, meester MVL, 18^e eeuw.

Ondiep, vlak plat en brede, licht gebogen boord met onderaan versterkte rand. Op de boord de in schildjes gestempelde eigenaarsinitialen SDG. — Merken : Antwerpse burcht in cirkel met spitsgetande rand en de letters M.V.L; dubbele roos onder kroon met de letters M.V.L. (Inv. T.BS.A.7-8).

Tent. : Deurne-Brussel, 1956, nr. 299.

- 154
- 4 ZES KARDINAALSSCHOTELS (Ø 46,5 cm)
Antwerpen, meester PH, 18^e eeuw.

Ondiep, in het midden gewelfd plat en brede, licht gebogen boord met onderaan versterkte rand. Op de boord van één schotel de in schildjes gestempelde eigenaarsinitialen SDG. — Merken : Antwerpse burcht in cirkel met torsrand en de letters PH; dubbele roos met de Antwerpse hand in het hart en onder kroon met de letters PH. (Inv. T.BS.A.13-18).

Tent. : Deurne-Brussel, 1956, nr. 298.

- 156
- 5 DRIE KARDINAALSSCHOTELS (Ø 41,5 tot 41,6 cm)
Antwerpen, meester PH, 18^e eeuw.

Ondiep, in het midden gewelfd plat en brede, lichtjes gebogen boord met onderaan versterkte rand. Op de boord de in schildjes gestempelde eigenaarsinitialen SDG. — Merken : Antwerpse burcht in cirkel met torsrand en de letters PH; dubbele roos met de Antwerpse hand in het hart en onder kroon met de letters PH. (Inv. T.BS.A.10-12).

- 6 SCHOTEL (Ø 29,3 cm)
Antwerpen, Henricus Huysmans II, ouderman van de Meerse 1730-1732 en 1740-1743.

158

Ondiep plat en licht gebogen bord met profielrand. — Merken : Antwerpse burcht in cirkel ...; dubbele roos onder kroon met de letters HH. *Tent.* : Geel, 1969, p. 27, nr. 3.

- 7 SCHOTEL (Ø 38,5 cm)
Antwerpen, Frans Josephus Matthijs, geboren 1755, overleden 1798.

159

Ondiep plat en licht gebogen bord met profielrand. Onder op het plat de gegraveerde eigenaarsinitialen s.D.G. — Merken : Antwerpse burcht in cirkel met dubbele rand ...; dubbele roos onder kroon met de letters F.I.M. (Inv. T.B.S.A. 21).

- 8 SCHOTEL (Ø 35 cm)
Antwerpen, meester HH, 18^e eeuw.

161

Ondiep plat en licht gebogen bord met profielrand. Op de bord de in schildjes gestempelde eigenaarsinitialen IFSD en onder op het plat de ingekraste letters ACB. — Merken : Antwerpse burcht in cirkel met torsrand en de letters HH waartussen een hartje; dubbele roos onder kroon met de letters HH. (Inv. T.B.S.A.20).

- 9 DRIE SCHOTELS (Ø 48,6 tot 48,8 cm)
Antwerpen, meester PDB, 18^e eeuw.

155

Ondiep plat en licht gebogen bord met brede geprofileerde rand. Op de bord de in schildjes gestempelde eigenaarsinitialen SDG. — Merken : Antwerpse burcht in cirkel met torsrand en de letters ...B; dubbele roos onder kroon met de letters PDB. (Inv. T.B.S.A.1-3). *Tent.* : Deurne-Brussel, 1956, nr. 325.

- 10 SCHOTEL (Ø 37 cm)
Brussel, I.L. Peuty, 2^e helft 18^e eeuw.

100

Ondiep plat en gebogen bord met golvende geprofileerde rand. Onder op de bord de gegraveerde letters I.I.B. — Merken : Sint-Michiel in cirkel en de letters ...LP; dubbele roos onder een kroon met in de band I.L...; FIN; D'ANGLETERRE in banderol.

11 SCHOTEL (Ø 37,5 cm)

Brussel, meester HEC, 18^e eeuw.

158
Ondiep plat en licht gebogen boord met golvende geprofileerde rand.
— Merken : Sint-Michiël in cirkel en de letters HEC; dubbele roos onder kroon ... (Inv. V.152).

Tent. : Geel, 1969, p. 30, nr. 64.

12 OVALE SCHOTEL (35,6 × 27,9 cm)

162
Mechelen, Jan Baptist Boisacq (drie tinnegieters met deze naam waren te Mechelen werkzaam; zij overleden respectievelijk in 1776, 1815 en 1816.

Ondiep plat en vlakke boord met onderaan versterkte rand. — Merken : Ovaal waarin Sint-Rombout met Mechels wapen en opschrift : IAN... BOISACQ; dubbele roos met Mechels wapen in het hart en onder een kroon met in de band de letters I... (Inv. V.120).

13 SCHOTEL (Ø 29,9 cm)

Mechelen, Jean-Joseph Boisacq, geboren 1780, overleden 1828.

209
Ondiep plat en vlakke licht oplopende boord met onderaan versterkte rand. — Merken : Ovaal waarin Sint-Rombout met Mechels wapen en opschrift : ...N. JOSEPH . ; dubbele roos met Mechels wapen in het hart en onder een kroon met in de band de letters I.I.B. (Inv. V.123a).

14 VIER GILDEBORDEN (Ø 24 cm)

Antwerpen, Henricus Huysmans II, ouderman van de Meerse 1730-32 en 1740-43.

128
Ondiep plat en licht gebogen boord met geprofileerde rand voorzien van een gaatje. Op de boord de ingekraste letter o en een ingestempeld rond eigendomsmerk met Sint-Joris die de draak bekampt, een kruisboog en de initialen DGW (De Goet Willigen), het merk van de Antwerpse Sint-Jorisgilde. Onder op het plat van drie borden de ingekraste letter B en van één bord de in schildjes gestempelde letters VB. — Merken : Antwerpse burcht in cirkel ...; dubbele roos onder kroon en de letters HH. (Inv. T.B.S.A.29-31 bis).

Tent. : Deurne-Brussel, 1956, nr. 170; Geel, 1969, p. 30, nr. 66-67.

15 GILDEBORD (Ø 24,7 cm)

Antwerpen, Henricus Huysmans II, ouderman van de Meerse 1730-32 en 1740-43.

124
Ondiep plat en licht gebogen boord met profielrand voorzien van een

gaatje. Op de boord de ingekraste eigenaarsinitialen SDG en het ingestempelde ruitvormig eigendomsmerk van een kolveniersgilde met twee gekruiste buksen en een vuurslag tussen drie granaatappels en een roosje. — Merken : Antwerpse burcht in een cirkel ...; dubbele roos onder kroon met de letters HH. (Inv. T.BS.A.32).

16 DRIE GILDEBORDEN (Ø 24 cm)

Antwerpen, Henricus Huysmans II, ouderman van de Meerse 1730-32 en 1740-43.

1926
Ondiep plat en licht gebogen boord met profielrand voorzien van een gaatje. Op de boord een ingestempeld ovaal eigendomsmerk van een handbooggilde met Sint-Sebastiaan tussen twee bogen. Onder op het plat de ingekraste eigenaarsinitialen SDG en op het plat van één bord de letter L. — Merken : Antwerpse burcht in cirkel met torsrand en de letters H:H; dubbele roos onder kroon en de letters HH. (Inv. T.BS.A.25-27).

17 GILDEBORD (Ø 24,8 cm)

Antwerpen, Henricus Huysmans II, ouderman van de Meerse 1730-32 en 1740-43.

193
Ondiep plat en licht gebogen boord met profielrand voorzien van een gaatje. Op de boord een ingestempeld ovaal eigendomsmerk van een handbooggilde met Sint-Sebastiaan tussen twee bogen. Onder op het plat de ingekraste eigenaarsinitialen SDG en de letters L.H. — Merken : Antwerpse burcht in cirkel met torsrand en de letters H:H; dubbele roos onder kroon en de letters HH. (Inv. T.BS.A.32).

18 GILDEBORD (Ø 23 cm)

Antwerpen, Jacobus Cockelet, vermeld 1733-1761, herhaaldelijk ouderman van de Meerse 1748-1761.

195
Ondiep plat met licht gebogen boord met profielrand. Op de boord het ingestempelde ronde eigendomsmerk van een handbooggilde met Sint-Sebastiaan op een Andrieskruis tussen twee bogen. — Merken : Antwerpse burcht in cirkel met gekartelde rand en de letters IC waartussen een roosje; dubbele roos onder kroon met de letters IC. (Inv. T.BS.A.65).

19 GILDEBORD (Ø 24 cm)

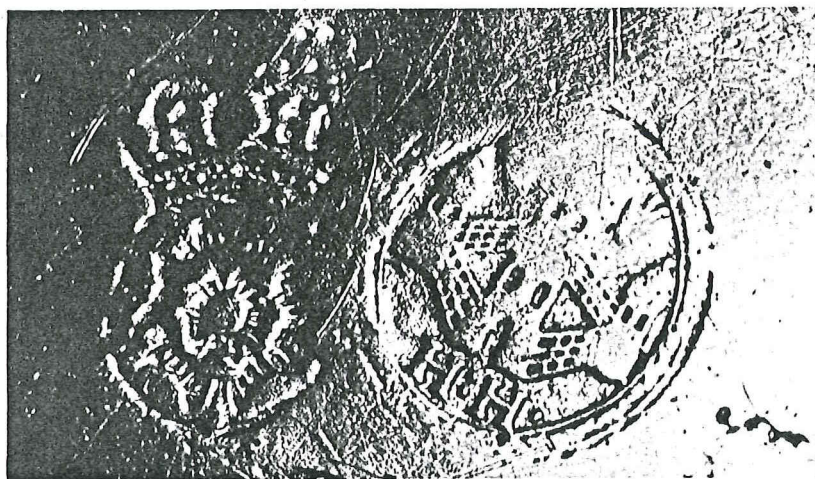
Antwerpen, meester CP, 18^e eeuw.

202
Ondiep plat en licht gebogen boord met profielrand. Op de boord de ingekraste letter O en het ingestempelde ronde eigendomsmerk met Sint-Joris die de draak bekampt. Onder op het plat de ingekraste letter B. — Merken : Antwerpse burcht in cirkel ...; dubbele roos onder kroon met letters CP. (Inv. T.BS.A.83 bis).

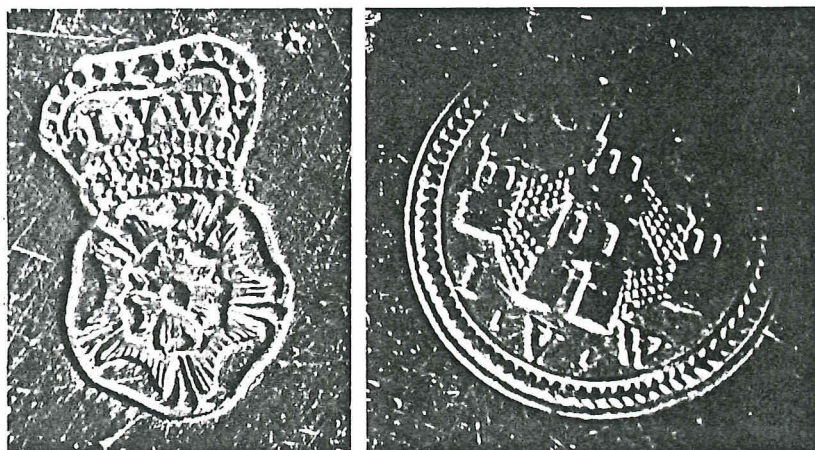
Tent. : Deurne-Brussel, 1956, nr. 172.



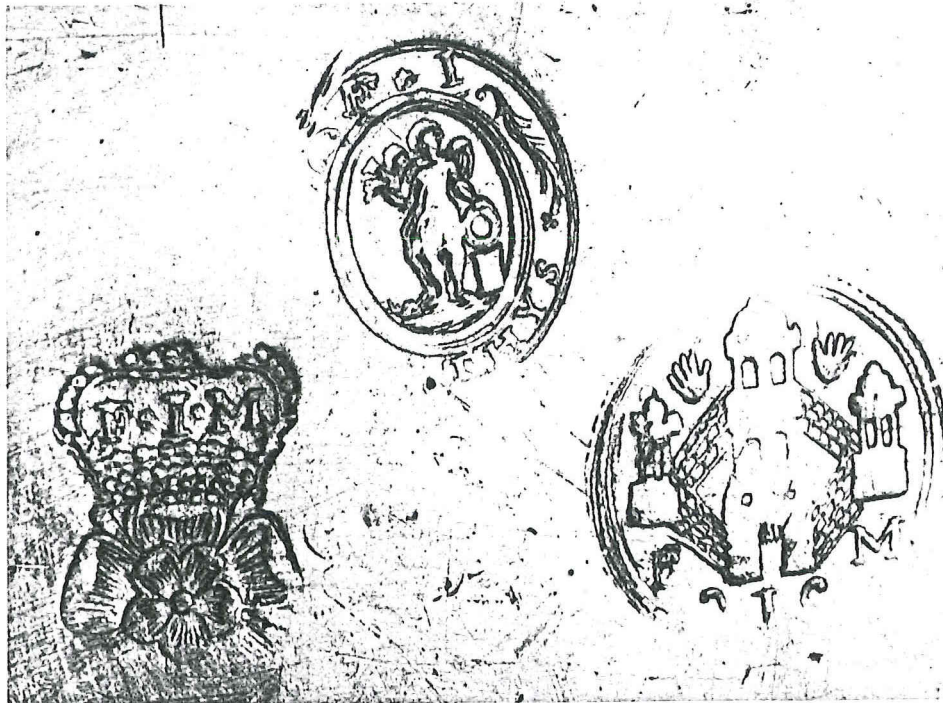
Kat. nr. 18



Kat. nr. 20



Kat. nr. 27



Kat. nr. 30



Kat. nr. 32

20 TIEN BORDEN (Ø 24 cm)

Antwerpen, Henricus Huysmans II, ouderman van de Meerse 1730-32 en 1740-43.

134
Ondiep plat en licht gebogen boord met profielrand. Op de boord de eigenaarsinitialen SDG ingekrast of in schildjes gestempeld en de ingekraste letter o; op één bord ingekrast SDG OOSSENS GASTHUYNS 1808 en EY; onder op het plat van een ander bord ingekrast „Leonard Hups / s'Bosch / 14 Julij ...”. — Merken : Antwerpse burcht in cirkel met torsrand en de letters H:H; dubbele roos onder kroon met de letters HH. (Inv. T.BS.A.33-42).

21 BORD (Ø 23 cm)

Antwerpen, Daniel Huysmans, meester 1716, nog vermeld 1757.

206
Ondiep plat en licht gebogen boord met profielrand. — Merken : Antwerpse burcht in cirkel met torsrand en de letters D:H; dubbele roos onder kroon met de letters DH; cartouche met opschrift : DAN... / HUYSM... / ENGE... (Inv. T.BS.A.45).

22 TWEE BORDEN (Ø 24 cm)

Antwerpen, Daniel Huysmans, meester 1716, nog vermeld 1757.

113
Ondiep plat en licht gebogen boord met profielrand. Op de boord de gegraveerde letter o. — Merken : Antwerpse burcht in cirkel met torsrand en de letters DH; dubbele roos onder kroon met de letters DH; cartouche met opschrift : ...HUYSMANS / EN... (Inv. T.BS.A.47-48).

23 BORD (Ø 24,1 cm)

Antwerpen, Daniel Huysmans, meester 1716, nog vermeld 1757.

112
Ondiep plat en licht gebogen boord met profielrand. Op de boord de ingestempelde eigenaarsinitialen PA. — Merken : Antwerpse burcht in cirkel met torsrand en de letters D:H; dubbele roos onder kroon met de letters DH; cartouche met opschrift : ... HUYS... (Inv. T.BS.A.44). *Tent.* : Deurne-Brussel, 1956, nr. 328.

24 BORD (Ø 24,7 cm)

Antwerpen, Daniel Huysmans, meester 1716, nog vermeld 1757.

111
Ondiep plat en licht gebogen boord met profielrand. Op de boord de ingekraste eigenaarsinitialen SDG. — Merken : Antwerpse burcht in cirkel met torsrand en de letters D:H; dubbele roos onder kroon met de letters DH; cartouche met onleesbaar opschrift. (Inv. T.BS.A.46).

- 25 BORD (Ø 24,7 cm)
Antwerpen, Jacobus Gobbaerts, meester 1724.

199
Ondiep plat en licht gebogen boord met profielrand. Op de boord de ingekraste eigenaarsinitialen SDG en de naam „Le Hubsch”, onder op het plat de letters P.V.B. — Merken : Antwerpse burcht in cirkel ...; dubbele roos onder kroon met de letters IG. (Inv. T.BS.A.67).

- 26 BORD (Ø 23 cm)
Antwerpen, Jacobus Cockelet, vermeld 1733-1761, herhaaldelijk ouderman van de Meerse 1748-1761.

198
Ondiep plat en licht gebogen boord met profielrand. — Merken : Antwerpse burcht in cirkel met gekartelde rand en de letters IC waartussen een roosje; dubbele roos onder kroon met de letters IC; cartouchestempel met opschrift : ...GELS BLOCK / TIN. (Inv. T.BS.A.64).

- 27 TWAALF BORDEN (Ø 23,8 tot 24 cm)
Antwerpen, Joannes van den Wijngaert, leerling 1733, vermeld 1760.

199
Ondiep plat en vlakke boord met onderaan versterkte rand. Onder op het plat ingegrift de letters sv; op de boord van één bord ingekrast : VAN Roey. — Merken : Antwerpse burcht in cirkel met gekartelde rand en de letters I.V.W; dubbele roos onder kroon met de letters I.V.W; cartouchestempel met opschrift : IOANNES / VAN DEN / WYNGAERT / ENGELS ... (Inv. T.BS.A.49-60).

- 28 BORD (Ø 23 cm)
Antwerpen, Joannes Baptist Uscel, vermeld 1760.

212
Ondiep plat en licht gebogen boord met profielrand. Op de boord de in een schildje gestempelde letter o. — Merken : Antwerpse burcht in cirkel met gekartelde rand en de letters IU waartussen een roosje; dubbele roos onder kroon met de letters IU. (Inv. T.BS.A.68).

- 29 ZEVENTIEN BORDEN (Ø 24 cm)
Antwerpen, Joannes Baptist Uscel, vermeld 1760.

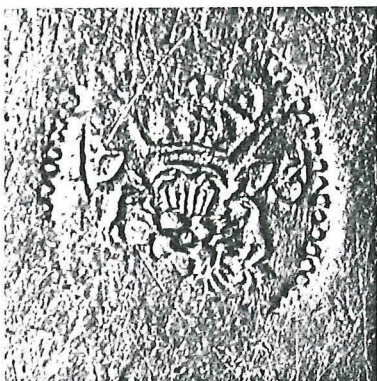
207
Ondiep plat en licht gebogen boord met profielrand. Onder op het plat ingegrift de eigenaarsinitialen SDG; op het plat van één bord gekrast : „Leonardus Custens / Antonius Hupsch / S'Bosch / Franciscus Hoijscuit / Hupsch”. — Merken : Antwerpse burcht in cirkel met gekartelde rand en de letters IU waartussen een roosje; dubbele roos onder kroon met de letters IU. (Inv. T.BS.A.43, 66, 69-83).
Tent. : Geel, 1969, p. 30, nr. 68.



Kat. nr. 34

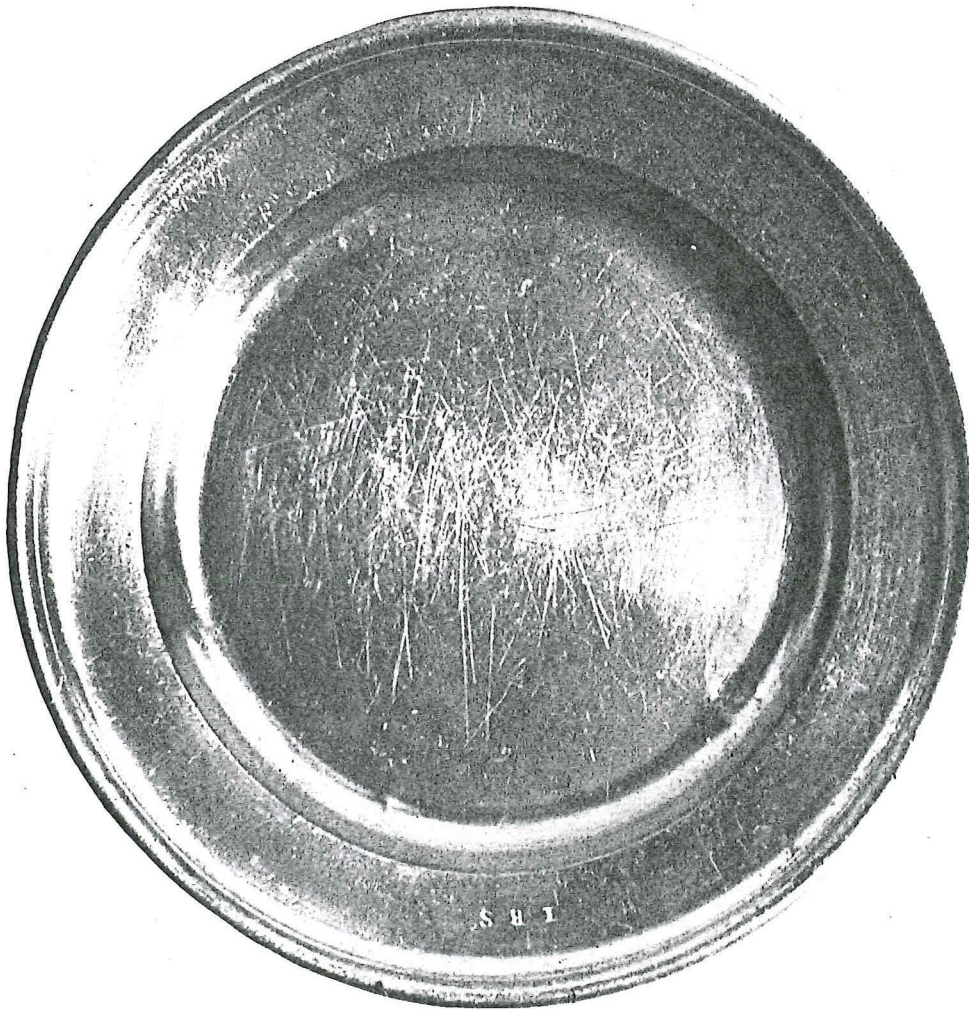


Kat. nr. 35



Kat. nr. 38

Kat. nr. 35



30 VIJF BORDEN (Ø 24,2 cm)

Antwerpen, Frans Josephus Matthijs, geboren 1755, overleden 1798.

210 Ondiep plat en vlakke, licht oplopende boord met onderaan versterkte rand. Onder op het plat de ingegrifte eigenaarsinitialen SDG. — Merken : Antwerpse burcht in cirkel met dubbele rand en de letters FIM; dubbele roos onder kroon met de letters F.I.M.; ovaal, waarin een engel met in de ene hand een bord op aambeeld en in de andere een hamer, met rand-schrift F.I. MATTHYS. (Inv. T.BS.A. 123-127).

31 TWEE BORDEN (Ø 23,1 en 23,9 cm)

Antwerpen, Frans Josephus Matthijs, geboren 1755, overleden 1798.

241 Ondiep plat en licht gebogen boord met profielrand. Onder op het plat van één bord ingegrift SDG en van het andere st D.G. — Merken : Antwerpse burcht in cirkel met dubbele rand en de letters FIM; dubbele roos onder kroon met de letters F.I.M. (Inv. T.BS.A.121-122).

32 DRIE BORDEN (Ø 23 cm)

Antwerpen, Joannes van Camp, 18^e eeuw.

252 Ondiep plat en licht gebogen boord met geprofileerde rand. — Merken : Antwerpse burcht in cirkel met gekartelde rand en de letters IVC; dubbele roos onder kroon met de letters IV...; cartouchestempel met opschrift : IOANNES / VAN CAMP / ENGELS / BLOCK ... (Inv. T.BS.A.61-63).

33 DRIEENDERTIG BORDEN (Ø 24,2 tot 24,4 cm)

Antwerpen, meester HB, 18^e eeuw.

255 Ondiep plat en vlakke, licht oplopende boord met onderaan versterkte rand. Op de boord van één bord ingegrift het jaartal 1869, op die van vier andere ingegrift „Eyskens”, eenmaal met het jaartal 1865. Onder op het plat ingegrift de letters sv. — Merken : Antwerpse burcht in cirkel met dubbele rand en de letters HCB (herbruikt merk). (Inv. T.BS.A.84-117).

34 DRIE BORDEN (Ø 24,7 cm)

Antwerpen, Hubertus Spoormans, 2^e helft 18^e eeuw.

182 Ondiep plat en licht gebogen boord met profielrand. Onder op het plat de ingegrifte eigenaarsinitialen SDG. — Merken : Antwerpse burcht in cirkel met gekartelde rand en de letters HS waartussen een roosje; dubbele roos onder kroon met de letters HS. (Inv. T.BS.A.118-120).

- 35 BORD (Ø 24,4 cm)
Brussel, Barthélemy van Capenberg, deken in 1783.

190
Ondiep plat en licht gebogen boord met profielrand. Op de boord de ingestempelde eigenaarsinitialen IBS. — Merken : Sint-Michiel in cirkel met parelrand en de letters BVCB; dubbele roos onder kroon met in de band de letters BVCB.

- 36 NEGEN BORDEN (Ø 22,8 tot 22,9 cm)
Brussel, I.L. Peuty, 2^e helft 18^e eeuw.

200
Diep plat en gebogen boord met golvende profielrand. Op de boord van vier borden de ingestempelde letters IFB, onder op de boord van de vijf andere de gegraveerde letters I.I.B. — Merken : Sint-Michiel in cirkel met de letters ILP; dubbele roos onder kroon met in de band I.L. PEUTY; FIN; D'ANGLETERRE in banderol.

- 37 BORD (Ø 24,1 cm)
Brussel, I.L. Peuty, 2^e helft 18^e eeuw.

Diep plat en licht gebogen boord met profielrand. Op de boord de ingestempelde letter s en onder op het plat de ingekraste eigenaarsinitialen SDG. — Merken : Sint-Michiel in cirkel en de letters ILP; dubbele roos onder kroon ...

- 38 BORD (Ø 22,5 cm)
Leuven, Joannes Piot, meester 1767.

110
Ondiep plat en licht gebogen boord met profielrand. — Merken : Ovaal met parelrand waarin Sint-Pieter en opschrift : IOAN [PIOT]; ovaal met parelrand waarin jaartal 1773 en dubbele roos onder een kroon met in de band IP. (Inv. V.125/10).

- 39 BORD (Ø 23,8 cm)
Lier, meester D..., 18^e eeuw (?).

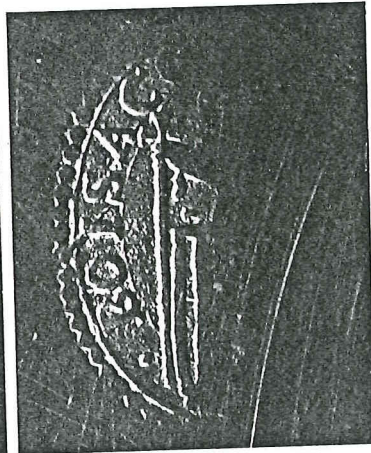
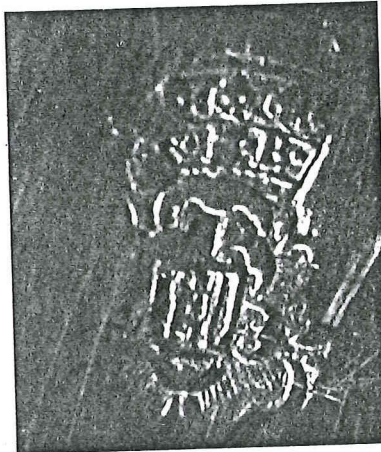
110
Diep plat en licht gebogen boord met profielrand. — Merken : Liers wapen met twee leeuwen als schildhouders ...; dubbele roos met Liers wapen in het hart en onder een kroon met in de band de letters D...

- 40 VIER BORDEN (Ø 24,1 tot 24,3 cm)
Mechelen, Jan Baptist Boisacq (drie tinnegieters met deze naam waren te Mechelen werkzaam, zij overleden respectievelijk in 1776, 1815 en 1816).

109
Ondiep plat en licht oplopende vlakke boord met onderaan versterkte



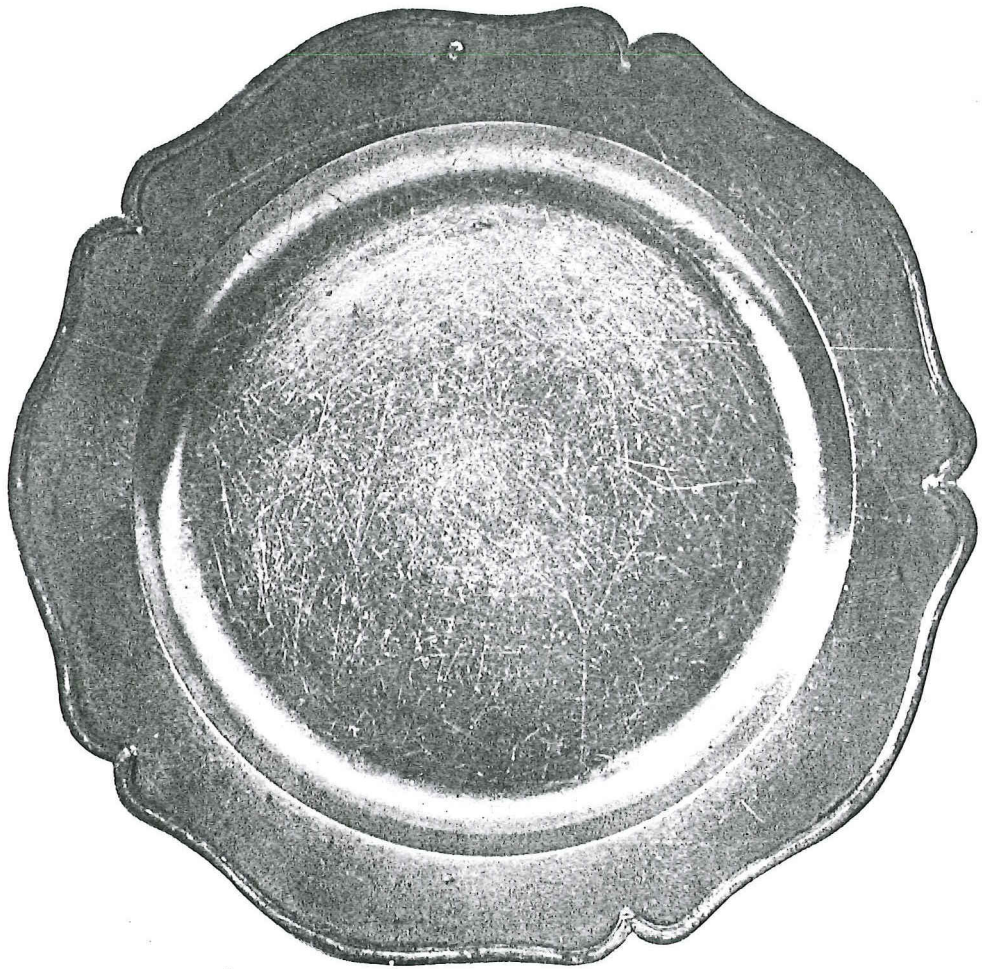
Kat. nr. 39



Kat. nr. 40



Kat. nr. 47



Kat. nr. 42

rand. Onder op het plat van twee borden de in schildjes gestempelde letters vc. — Merken : Ovaal met parelrand waarin Sint-Rombout met Mechels wapen en opschrift : ... BAPT. BOISACQ; dubbele roos met Mechels wapen in het hart en onder een kroon met in de band de letters I.B.B.

- 41 VIER BORDEN (Ø 23,1 cm)
Mechelen, Jan Baptist Boisacq (zie cat. nr. 40).

215
Ondiep plat en licht gebogen boord met geprofileerde rand. Onder op het plat van één bord de ingestempelde letters ifs. — Merken : Ovaal met parelrand waarin Sint-Rombout met Mechels wapen en opschrift : IAN ...BOISACQ; dubbele roos met Mechels wapen in het hart en onder kroon met in de band de letters I.B.B.
Tent. : Deurne-Brussel, 1956, nr. 334.

- 42 VIER BORDEN (Ø 24,5 à 24,8 cm)
Mechelen, Joannes Antonius Martinus Keyaerts, geboren 1725, overleden 1797.

201
Ondiep plat en vlakke boord met golvende geprofileerde rand. — Merken : Ovaal waarin Sint-Rombout met Mechels wapen en opschrift : IOANNES ANTON. ...EYAERTS 1748; dubbele roos met Mechels wapen in het hart en onder een kroon met in de boord de letters I.A.K.

- 43 BORD (Ø 22,5 cm)
Mechelen, Petrus Franciscus Colibrant, geboren 1736, nog vermeld 1783.

Ondiep plat en licht gebogen boord met profielrand. — Merken : Ovaal met parelrand waarin Sint-Rombout met Mechels wapen en opschrift : ...S FRA... COLIBR ..; dubbele roos met Mechels wapen in het hart en onder een kroon met in de band de letters P.F.C. (Inv. H.T.B.S.M.6).

- 44 BORD (Ø 22,1 cm)
Mechelen, Joannes Rymenants, geboren 1740, nog te Mechelen vermeld 1777, reeds gevestigd te Brussel 1781.

Ondiep plat en licht gebogen boord met profielrand. — Merken : Ovaal met parelrand waarin Sint-Rombout met Mechels wapen en opschrift : ...ANTS; dubbele roos met Mechels wapen in het hart en onder een kroon met in de band de letters ...R. (Inv. V.125a).

45 BORD (Ø 23,8 cm)

Mechelen, Jean Joseph Boisacq, geboren 1780, overleden 1828.

Diep plat met licht gebogen boord en geprofileerde rand. Op de boord de ingestempelde letters cvl. — Merken : Ovaal waarin Sint-Rombout met Mechels wapen en opschrift : IAN. IO...; dubbele roos met Mechels wapen in het hart en onder een kroon met in de band de letters I.I.B.

46 BORD (Ø 23,9 cm)

Mechelen, Jozef Rombout van Rymenam, geboren 1785, overleden 1817.

Ondiep plat en licht gebogen boord met profielrand. Op de boord de in schildjes gestempelde letters is. — Merken : Ovaal waarin Sint-Rombout met Mechels wapen en onleesbaar opschrift; dubbele roos met Mechels wapen in het hart en onder een kroon met in de band de letters J.R.V.R.

47 BORD (Ø 22,6 cm)

Turnhout, Judocus van Gastel, geboren 1761, overleden 1823.

Ondiep plat en licht gebogen boord met geprofileerde rand. — Merken : Ovaal, waarin een engel met in de ene hand een bord op aambeeld en in de andere een hamer, met randschrift : ...GASTEL; dubbele roos onder kroon met de letters I.V.G.

48 DERTIEN BORDEN (Ø 23,8 cm)

Meester BCF, 19^e eeuw.

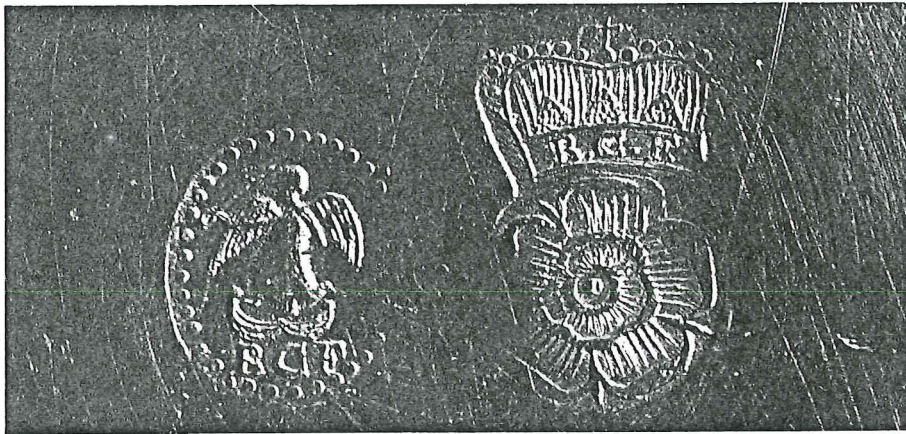
214
Ondiep plat en licht gebogen boord met profielrand. Onder op de boord de ingestempelde eigenaarsinitialen SDG. — Merken : Ovaal met parelrand waarin een engel met palmtak op dubbele drapering en de letters BCF; dubbele roos onder kroon met in de band de letters B.C.F.

Tent. : Deurne-Brussel, 1956, nr. 311.

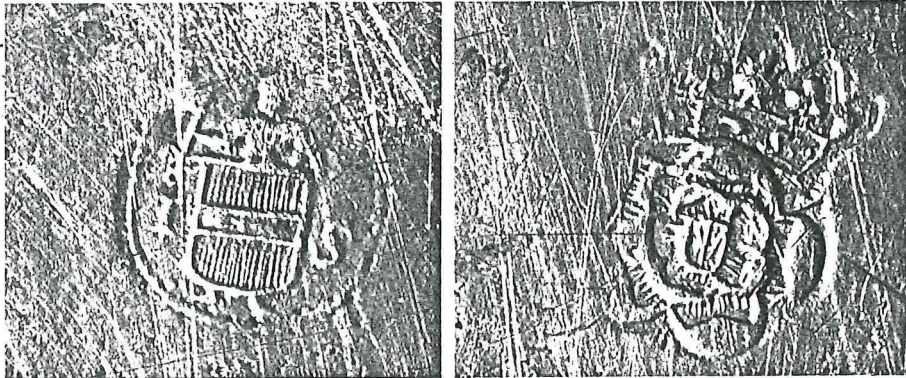
49 PRESENTEERBLAD (Ø 30,3 cm)

Antwerpen, Frans Josephus Matthijs, geboren 1755, overleden 1798.

101
Vierzijdig ondiep plat, rustend op drie brede voetjes en met in akkolade afgeschuinde hoeken, versierd met een schelpmotief en bladwerk. Smalle boord met geprofileerde rand. — Merken : Antwerpse burcht in cirkel met dubbele rand en de letters FIM; dubbele roos onder kroon met de letters F.I.M; ovaal, waarin een engel met in de ene hand een bord op een aambeeld en in de andere een hamer, met randschrift : F.I MATTHYS. (Inv. H.T.Pr.A.1).



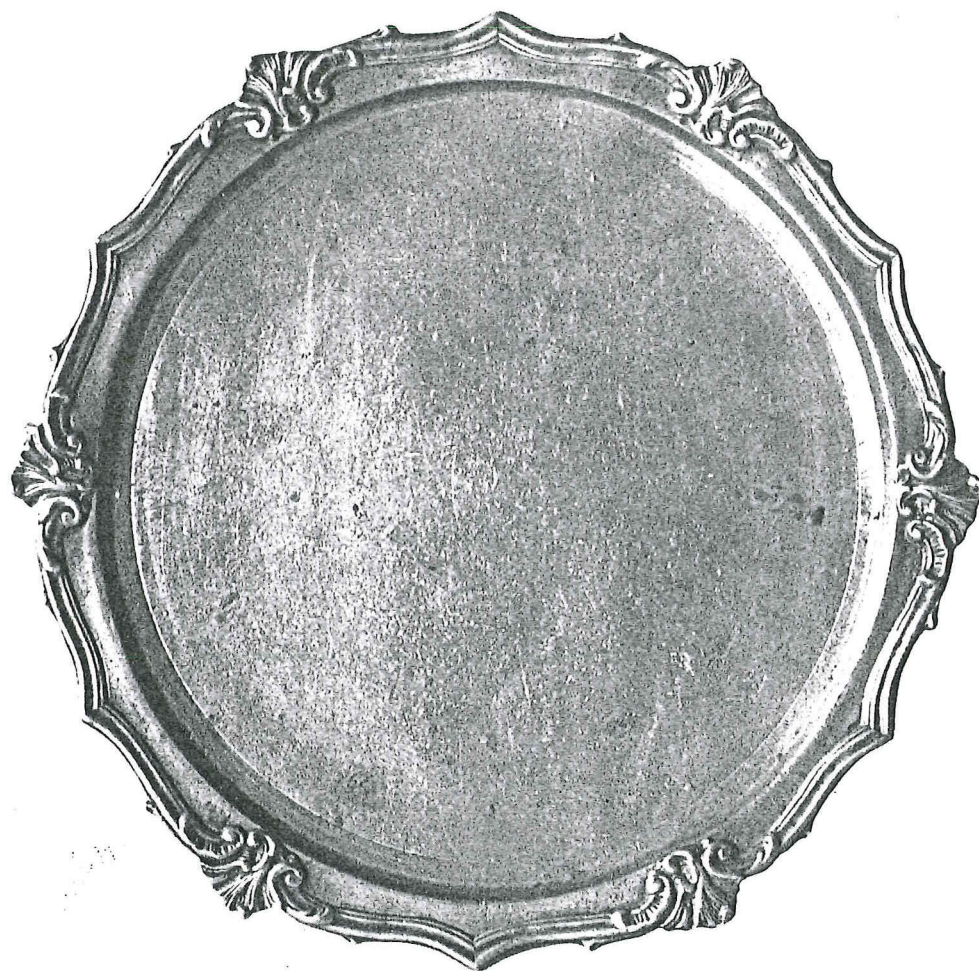
Kat. nr. 48



Kat. nr. 50



Kat. nr. 52



Kat. nr. 50

- 50 PRESENTEERBLAD (Ø 29,1 cm)
Leuven, meester IS, 2^e helft 18^e eeuw.

102
Rond ondiep plat, rustend op drie gebogen pootjes en voorzien van een smalle boord met golvende geprofileerde rand waarop zes rocaille-kuifstukken. — Merken : Cirkel waarin Sint-Pieter met Leuvens wapen en de letters IS; tweemaal geslagen een dubbele roos met hartschild onder een kroon met in de band de letters IS. (Inv. V.284).

- 51 PAPKOMMETJE (Ø 14 cm, h. 5,2 cm)
Antwerpen, 18^e eeuw.

Gewelfd rond bakje met versterkte rand en met twee vlakke uitgesneden oren, waarvan één voorzien is van een gaatje en van de in een schildje gestempelde letter K. — Merk : Dubbele roos met de Antwerpse hand in het hart en onder een kroon met onleesbare letters. (Inv. T.Kt.A.4).
Tent. : Deurne-Brussel, 1956, nr. 381; Geel, 1969, p. 35, nr. 37.

- 52 PAPKOMMETJE (Ø 14,3 cm, h. 8,5 cm)
Antwerpen, Jozef Hubertus van Antwerpen, geboren te Eindhoven 1819, gevestigd te Antwerpen sinds 1839, overleden 1897.

103
Ingesnoerde voetring en gewelfd rond bakje met versterkte rand en twee vlakke, uitgesneden oren, die van een gaatje voorzien zijn. — Merken : Antwerpse burcht in een cirkel met parelrand en de letters J VA waartussen een roosje; dubbele roos onder een kroon met in de band de letters I.V.A.; sporen van een onderaan afgerond merk met opschrift : ...ANTWERPEN. (Inv. T.Kt.A.3).
Tent. : Deurne-Brussel, 1956, nr. 382; Geel, 1969, p. 35, nr. 35.

- 53 DRINKNAP (Ø 14,6 cm, h. 7,8 cm)
Meester BCF, 19^e eeuw.

Ingesnoerde voetring en gewelfd rond bakje, voorzien van een oor met duimrust. — Merk : Ovaal met parelrand waarin een engel met palmtak op dubbele drapering en de letters ...CF. (Inv. 331).
Tent. : Geel, 1969, p. 35, nr. 29.

- 54 KOM (Ø 33,2 cm, h. 7,6 cm)
Mechelen, Jean-Joseph Boisacq, geboren 1780, overleden 1828.

104
Ronde, diep gewelfde kom en smalle boord met golvende geprofileerde rand. Op de boord de ingestempelde eigenaarsinitialen SDG. — Merken :

Ovaal waarin Sint-Rombout met Mechels wapen en opschrift : ...N.IO-SEPH ..; dubbele roos met Mechels wapen in het hart en onder een kroon met in de band de letters I.I.B.

- 55 KOM (Ø 29,5 cm, h. met oren 12 cm)
Brussel, I.P. Decorte, 19^e eeuw.

162
Ronde, onderaan welvende kom met steile wand voorzien van een profielrandje. Twee hoekige rechtopstaande oren. Onder op de bodem de ingestempelde initialen JMB / MFC. — Merken : Sint-Michiel in cirkel met parelrand en de letters ...DC; roos met ster in het hart en onder een kroon met in de band de letters I.P.D.C.; ovale stempel met opschrift : [I.]p. Decorte / [M]arché aux poulets / A BRUXELLES. (Inv. V.180).
Tent. : Geel, 1969, p. 30, nr. 78 en afb. 9-10.

- 56 KOM (Ø 34 cm, h. 7 cm)
Meester BCF, 19^e eeuw.

163
Ronde, diep gewelfde kom en smalle boord met eenvoudige profielrand. Op de boord de ingestempelde eigenaarsinitialen SDG. — Merken : Ovaal met parelrand waarin een engel met palmtak op een dubbele drapering en de letters BCF; dubbele roos onder kroon met in de band de letters B.C.F.

- 57 DRIE KOMMETJES (Ø 19,5 cm, h. 5,3 cm)
Meester BCF, 19^e eeuw.

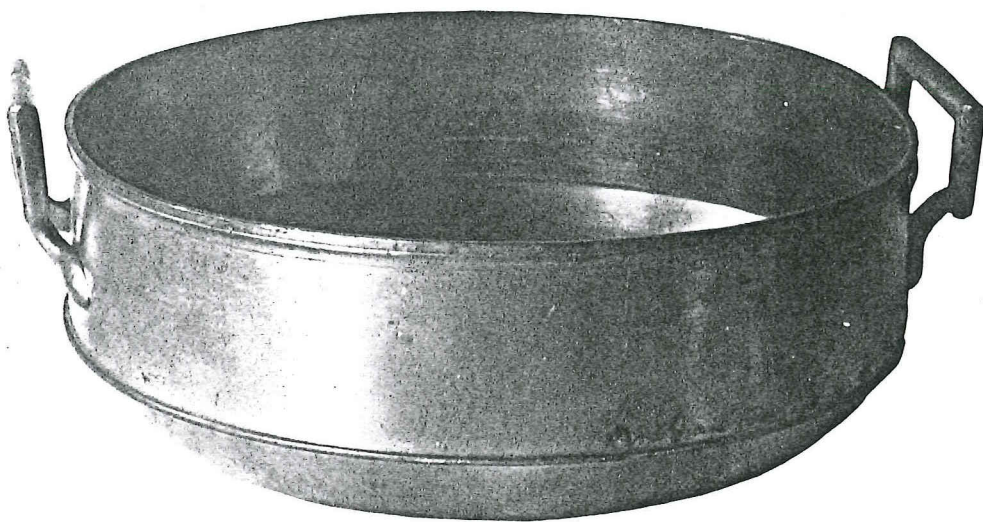
164
Ronde, gewelfde kom met kleine standring, versterkte rand en twee oren. — Merken : zie kat. nr. 56.

- 58 SCHENKKAN (h. 31,6 cm)
Antwerpen, Jan van Camp, 18^e eeuw.

96
Peervormige romp op diep ingesnoerde voetring en met hoge hals. Sneb onderaan geprofileerd. Laag gewelfd deksel met verlengstuk boven de sneb en met tweekakig scharnier, voorzien van een rechthoekige omgebogen klauw. Haakvormig oor. — Merken : Antwerpse burcht in cirkel met gekartelde rand en de letters IVC; dubbele roos onder kroon met de letters IVC; cartouchestempel met opschrift : ...MP / ...NGELS / .. LOCK / TIN. (Inv. T.K.A.1).
Tent. : Geel, 1969, p. 58, nr. 172.



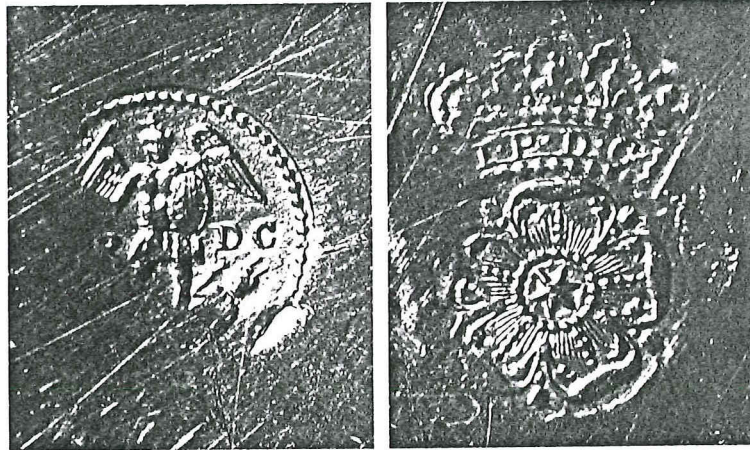
Kat. nr. 54



Kat. nr. 55



Kat. nr. 54



Kat. nr. 55



Kat. nr. 60

59 SCHENKKAN (h. 31 cm)

Antwerpen, Jozef Hubertus van Antwerpen, geboren te Eindhoven 1819, gevestigd te Antwerpen sinds 1839, overleden 1897.

98 Peervormige romp op ingesnoerde voetring en met hoge hals. Laag gewelfd deksel met verlengstuk boven de driezijdige sneb en met driekakig scharnier voorzien van een schelpvormige klauw. Oor met twee rusten en tegengestelde voluut onderaan. — Merken : Antwerpse burcht in cirkel met parelrand en letters J VA gescheiden door een roosje; dubbele roos onder kroon met in de band de letters I.V.A. (Inv. T.K.A.2).

Tent. : Geel, 1969, p. 59, nr. 178.

60 SCHENKKAN (h. 23,8 cm)

97 Brussel, meester MIW(alravens?), 19^e eeuw.

Peervormige romp op ingesnoerde voetring en met korte hals. Laag-gewelfd deksel met verlengstuk boven de vijfzijdige sneb en met driekakig scharnier, voorzien van een schelpvormige klauw. Oor met duimrust en tegengestelde voluut onderaan. Onder op de bodem de gegraveerde eigenaarsinitialen S.D.G. — Merken : Sint-Michiël in cirkel met parelrand en de letters M.I.W.; dubbele roos onder een kroon met in de band de letters M .. (Inv. V.182).

Tent. : Geel, 1969, p. 58, nr. 167 en afb. 5-6.

61 THEEPOT (h. 12,2 cm, Ø basis 9,5 cm)

C. Sprengers, einde 18^e eeuw - begin 19^e eeuw.

93 Cilindervormige, schuinitstaande romp met holstaande, vernauwde hals en eenvoudige gietruit. Laag gewelfd deksel met driekakig scharnier en met afgebroken knopje. Het oorspronkelijk houten oor, bevestigd in twee hulzen, is verloren. — Merk : Ovaal waarin engel met bazuin en de naam C. SPRENGERS. (Inv. V.181).

Tent. : Geel, 1969, p. 59, nr. 176.

62 THEEPOT (h. 14 cm, Ø basis 8 cm)

Einde 18^e eeuw - begin 19^e eeuw.

Bolvormig lichaam met kleine standring en geprofileerde bovenrand. Gietruit onderaan zeszijdig. Houten oor voorzien van een duimrust en bevestigd in twee hulzen. Laag gewelfd deksel met vaasvormig knopje en met vierkakkig scharnier. — Merken : Gekroonde x; engel met zwaard tussen twee palmtakken waarboven BLOCKTIN. (Inv. V.176).

Tent. : Geel, 1969, p. 58-59, nr. 174.

- 63 THEEPOT (h. 21 cm, Ø basis 10,4 cm)
Meester BCF, 19^e eeuw.

110

Bolvormig lichaam op ingesnoerde standring en met ingesnoerde, geprofileerde boord. Eenvoudige gietruit. Hoog gewelfd en onderaan ingesnoerd deksel met vaasvormig knopje en met vierkavig scharnier. Hoog opgetrokken oor. — Merken : Ovaal met parelrand waarin een engel met palmtak op een dubbele drapering en de letters BCF; rechthoek met afgeschuinde hoeken en parelrand waarin de letters BCF, boven een paar gekruiste palmtakken en onder een lauwerkrans het opschrift : ENGELS / BLOKTEN. (Inv. 191).
Tent. : Geel, 1969, p. 59, nr. 177.

- 64 TWEE STROOIERS (h. 16 cm, Ø basis 6,8 cm)
Antwerpen, Hubertus Spoormans, 2^e helft 18^e eeuw.

112

Balustervormig lichaam met ronde, geprofileerde voet en met een schroefdeksel, voorzien van gaatjes en van een geprofileerd knopje. Onder op de voetrand van één strooier de ingekraste eigenaarsinitialen SDG, alleen de letter G op de andere. — Merk : Kleine roos met Antwerpse hand in het hart en onder een kroon met de letters HS. (Inv. T.Kt.A.1-2).

- 65 TWEE MOSTERDPOTTEN EN PEPERBUSSEN (h. 14,3 cm)
Meester BCF, 19^e eeuw.

113

Vierkant voetstuk met ronde, vernauwende welving. Het diep gewelfde lichaam en het hoog gewelfde deksel zijn met gestileerde akantbladeren versierd waaronder op het deksel een dubbele parelrand is aangebracht. Het deksel van de mosterdpot heeft een tweekavig scharnier voorzien van een schelpvormige klauw; de peperbus bezit een schroefdeksel. Het oor van de mosterdpot heeft de vorm van een dubbele voluut met duimrust. — Merk : Klein ovaal met parelrand waarin een engel en de letters BCF. (Inv. V.154 A en B).
Tent. : Geel, 1969, p. 57-58, nrs. 160 en 161.

- 66 TWEE ZOUTVAATJES (h. 6,8 cm, Ø 6,6 cm)
Meester BCF, 19^e eeuw.

115

Vierkant voetstuk met ronde vernauwende welving waarop een rond bakje rust met uitkragende boord. Het bakje is onderaan met akantbladeren versierd. — Merk : Klein ovaal met parelrand waarin een engel en de letters BCF. (Inv. V.208).
Tent. : Geel, 1969, p. 57, nr. 157.



Kat. nr. 58



Kat. nr. 59

67 TWEE LEPELS (l. 17,8 cm)

Eerste helft 18^e eeuw.

Beide lepels hebben een ovale bak met rattestaart en een platte steel, uitlopend in een brede punt die op de voorzijde met een bloemenvaas versierd is en op de rug de gegraveerde letter K draagt. In de bak van één lepel een gegraveerd Christusmonogram IHS te midden van bloemen en ranken. Geen merken.

Tent. : D₂ gedekte tafel vroeger en nu, Deurne, 1964, nr. 436; Geel, 1969, p. 58, nr. 164 en afb. 8.

68 DRIE KANDELAARS (h. 17,1 cm, Ø voet 15,5 cm)

Antwerpen, Henricus Huysmans II, ouderman van de Meerse 1730-32 en 1740-43.

Laag, achzijdig voetstuk met geprofileerde boord en met een ronde uitdieping; hieruit rijst de voetwelling op die de balustervormige, ingesnoerde stam schraagt. Op de boord van het voetstuk de gegraveerde eigenaarsinitialen SDG. — Merk : Dubbele roos met de Antwerpse hand in het hart en onder een kroon met de letters HH. (Inv. T.Kl.A.1-3).

Tent. : Geel, 1969, p. 57, nr. 159.

69 WARMWATERKRUIK (h. 19 cm, br. 28,3 cm, d. 12,8 cm)

C. Sprengers, einde 18^e eeuw (?).

Balkvormige, bovenaan afgeronde bedwarmer met schroefdop, voorzien van een ring. In deze dop de gegraveerde letter G. — Merken : Dubbele roos met de letter F in het hart en onder een kroon met in de band de naam C. SPRENGERS. (Inv. V.396).

Tent. : Geel, 1969, p. 24, nr. 27.

70 WARMWATERKRUIK (Ø 24 cm, h. 15,5 cm)

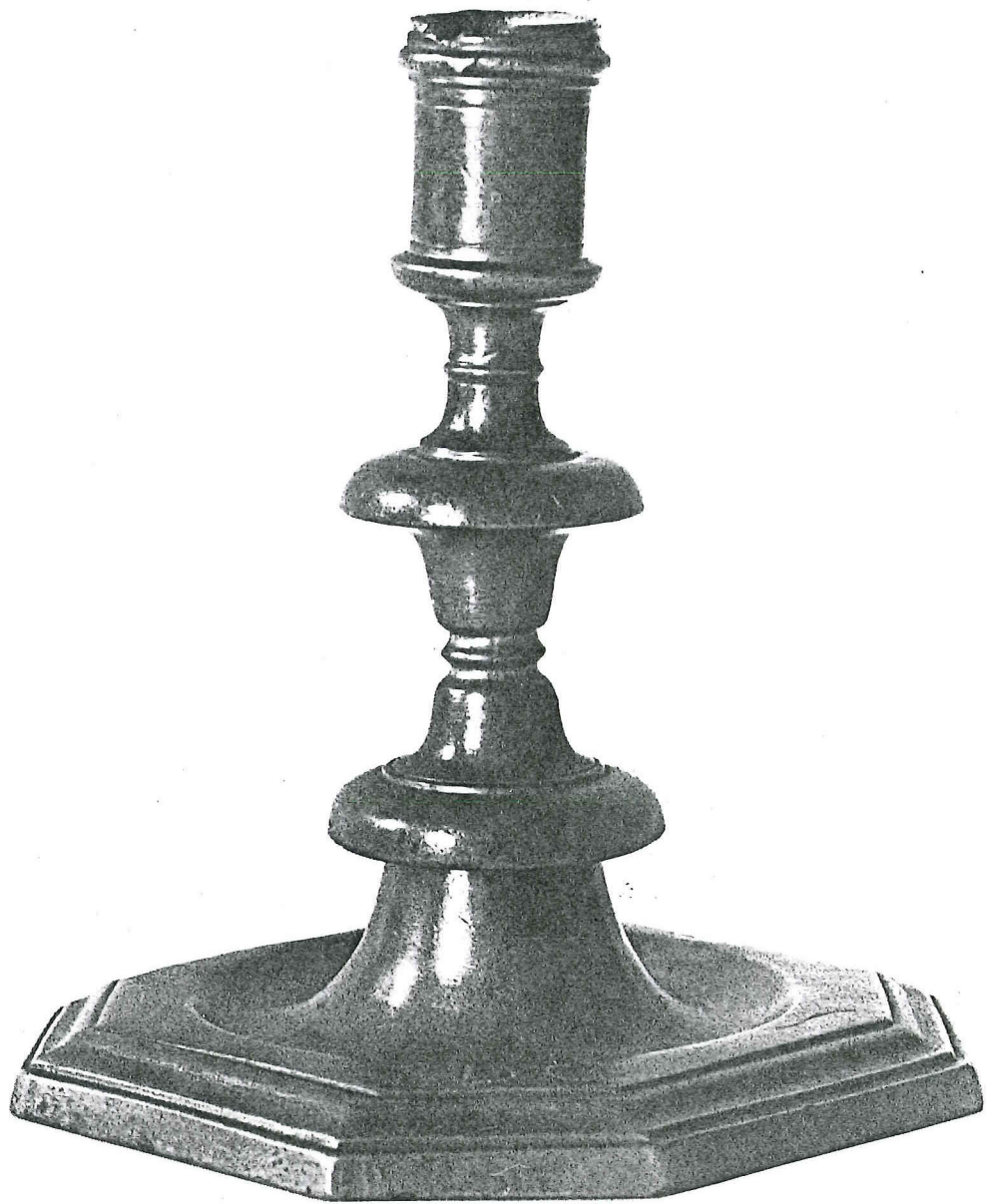
Meester BCF, 19^e eeuw.

Bedwarmer in de vorm van een gedrukte sfeer met kleine standring en met centrale schroefdop, voorzien van een ring. Onder op de bodem de ingestempelde letters SDG. — Merken : Ovaal met parelrand waarin een engel met palmtak op dubbele drapering en de letters BCF; tweemaal geslagen een dubbele roos onder kroon met in de band de letters B.C.F. (Inv. V.395 b).

71 INHOUDSMAAT van een halve deciliter (h. 6,3 cm)

Brussel, M.I. Walravens, 19^e eeuw.

Cilindervormige maat met verbrede voetrand en versterkte boord. Recht-



Kat. nr. 68

hoekig oor met ingestempelde aanduiding DEMI DECILITRE. — Merk : Ovaal met paretrand waarin een rozetakje en het randschrift : M.I. WALRAVENS. (Inv. V.174 g).
Tent. : Geel, 1969, p. 58, nr. 170 g.

- 72 INHOUDSMAAT van een liter (h. 19,5 cm)
Rijsel, Albert, 3^e kwart 19^e eeuw.

184
Cilindervormige litermaat met verbrede voetrand en met een vooraan opgehoogde kraag. Het oorspronkelijke deksel met driekakig scharnier is verloren. Rechthoekig oor. Op de cilinderwand ingestempeld : LITRE. Talrijke ijkmerken. — Merken : tweemaal geslagen dubbele roos onder kroon; stempel met opschrift : ALBERT / PLACE DES PATINIER[S] / LILLE. (Inv. V.184).
Tent. : Geel, 1969, p. 58, nr. 171.

- 73 INHOUDSMATEN van een dubbele deciliter (h. 10,9 cm), een deciliter (h. 8,9 cm), een halve deciliter (h. 6,9 cm) en een dubbele centiliter (h. 5,2 cm)
Rijsel, Leclerc-Smagghe, 2^e helft 19^e eeuw.

182
Cilindervormige maten met verbrede voetrand en boord, alle voorzien van een rechthoekig oor. Ingestempelde maataanduidingen : DOUBLE DECILITRE, DECILITRE, DEMI DECILITRE en DOUBLE CENTILITRE. Talrijke ijkmerken. — Merken : Ovale stempel met opschrift : LECLERC / A LILLE / SMAGGHE op de dubbele deciliter; op de andere maten een rechthoekig merk met afgeschuinde hoeken waarin de letters LS. (Inv. V.174 c-f).
Tent. : Geel, 1969, p. 58, nr. 170 c-f.

- 74 INHOUDSMAAT van een liter (h. 17,8 cm)
Meester BCF, 19^e eeuw.

183
Cilindervormige litermaat met verbrede voetrand en boord. Rechthoekig oor met duimrust. Op de cilinderwand ingestempeld : LITRE. Ijkmerken. — Merk : Dubbele roos onder een kroon met in de band de letters B.C.F. (Inv. V.174 a).
Tent. : Geel, 1969, p. 58, nr. 170 a.

- 75 INHOUDSMAAT van een halve liter (h. 14,6 cm)
Meester LD, 19^e eeuw.

184
Cilindervormige maat met verbrede voetrand en boord. Rechthoekig oor. Op de cilinderwand ingestempeld : DEMI-LITRE. Talrijke ijkmerken.

— Merk : Liggend ovaal waarin de letters LD gescheiden door een Mercuriusstaf. (Inv. V.174 b).
Tent. : Geel, 1969, p. 58, nr. 170 b.

176
76 KELK (h. 25 cm), PATEEN (Ø 13,5 cm) en LEPELTJE (l. 8 cm) 1797.

Ronde voet en ronde, naar boven toe verbredende stam die een kom met steile wand draagt. Onder in de voet het ingegrifte jaartal 1797. Geen merken. (Inv. V.392).

Bij het opstellen van de catalogus kon onder andere nuttig gebruik gemaakt worden van de hierna vermelde publicaties :

GEUDENS, E., *Het hoofdambacht der meerseniërs*, 3 dln., Antwerpen, 1891-1904.

VAN AUTENBOER, E., *Het Mechelse tingietersambacht*, in *Bijdragen tot de geschiedenis*, dl. 45, 1962, p. 5-197.

Stad Antwerpen. Oudheidkundige musea. Vleeshuis. Catalogus, dl. 9 : *Tin*, (Antwerpen), z.j.

Tentoonstelling. Tin, ontstaan, evolutie, gebruik. Catalogus, Deurne-Brussel, 1956.

Volksculturele tentoonstelling in het Oude Gasthuis te Geel. Catalogus, (Geel), 1969.

De tinmerken zijn in de catalogus tweemaal vergroot afgebeeld.

Foto's : Seminarie Artes Minores, Leuven.



Kat. nr. 76

D. 1973/0602/17

Drukkerij Orientaliste, P.B. 41 — 3000 Leuven (België)