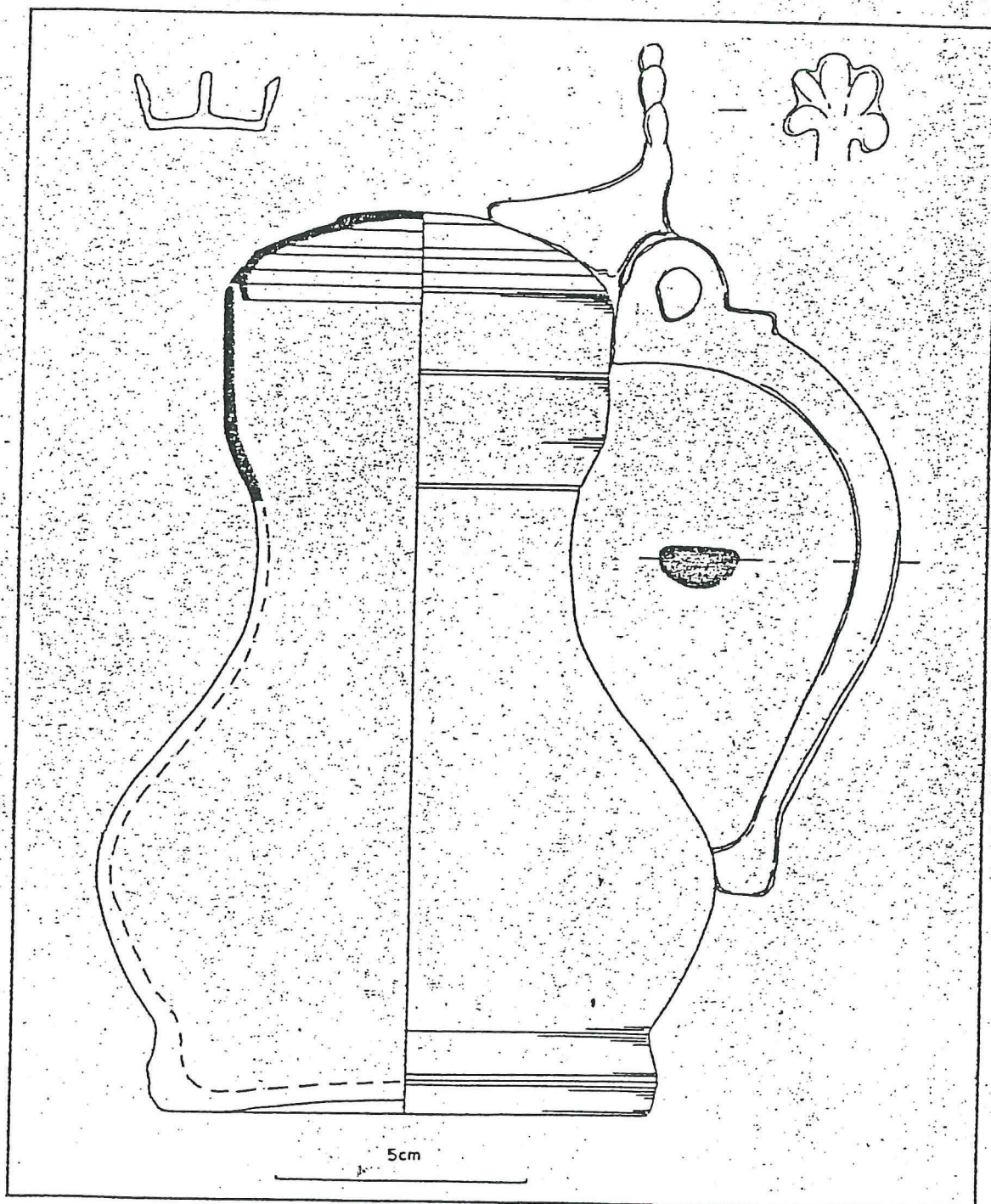


VOBOV-INFO

D-65

Driemaandelijke kroniek van het verbond voor
OUDHEIDKUNDIG BODEMONDERZOEK
IN OOST-VLAANDEREN v.z.w.



nr 21 - januari - februari - maart 1986
Verantwoordelijke uitgever : A. DE BELIE, Kouterstraat 150, 9180 Belsele

EEN MERKWAARDIGE TINVONDST TE RONSE

S. VANDENBERGHE & T. DANGIS *

In de Oostvlaamse stad Ronse bevindt zich de Sint-Hermeskerk, die na de Tweede Wereldoorlog aan een archeologisch onderzoek onderworpen werd (1).

Thans zijn deze graafwerken, die uitgevoerd worden onder de leiding van Drs. A. Cambier, uitsluitend op de ondergrondse crypte toegespitst. Tijdens de restauratiewerken van dit merkwaardig bedehuis, die trouwens momenteel nog aan de gang zijn, werden een tiental jaren geleden door de arbeiders die met deze taak belast waren in de noordelijke of zuidelijke zijbeuk zes erg gehavende tinnen voorwerpen gevonden. Deze objecten worden momenteel tesamen met allerlei andere archaeologica tentoongesteld in de crypte van de Hermeskerk.

Het betreft vijf borden en een schenkan, die ten gevolge van hun langdurig verblijf in een vochtig en koud milieu zeer beschadigd zijn. De borden kunnen op basis van de vorm en de afmetingen in drie verschillende types onderverdeeld worden. Wij hebben gemeend zowel de borden als de schenkan zo getrouw mogelijk af te beelden, vermits het afdrucken van foto's gezien de bewaringstoestand uitgesloten was.

In enige gevallen waren bovendien de ingeslagen tinmerken nog aanwezig, zodat deze konden afgenomen worden. De meerdere merken die zonder twijfel zowel op de hals als op het handvat van de schenkan aangebracht waren, werden niet meer waargenomen ingevolge tinpest die het voorwerp in kwestie erg heeft aangetast.

Beschrijving van de voorwerpen :

1. Diepe gehamerde schotel (fig. 1, 1) met fijne randribbel, licht gewelfde basis met binnenwaarts een groefje. Op het plat zeer veel snijsporen.
Diam. 33 cm ; h. \pm 3,5 cm ; br. rand \pm 6 cm.
Merken : op de voorzijde van de vleugel het bovendeel van een stadsmerk waarin een gekanteelde toren (vrij onduidelijk) en een tweede gekroond hamermerk ; op de basis de gegraveerde initialen h en c.
- 2-3. Twee identische diepe gehamerde schotels (fig. 1, 2) met fijne randribbel, licht gewelfde basis zonder groefje. Diam. 29,7 cm ; h. \pm 4 cm ; br. rand \pm 4 cm.
Merken : op de keerzijde van de vleugel een gekroond dubbel roosmerk met links en rechts daarvan de initialen K of R en V, en een gegraveerd huismark ; op de basis de gegraveerde initialen h en c.
4. Diepe gehamerde schotel (fig. 1, 4) met fijne randribbel, gewelfde basis met binnenwaarts een

groefje. Diam. 31,6 cm ; h. \pm 5 cm ; br. rand \pm 3,3 cm.

Merken : op de voorzijde van de vleugel een onduidelijk torenvormig merk en een langwerpig achtzijdig huismark ; op de basis de gegraveerde initialen h en c.

Op de keerzijde van de vleugel is in gotische fractuur het volgende opschrift „Remy du ...” ingekrast.

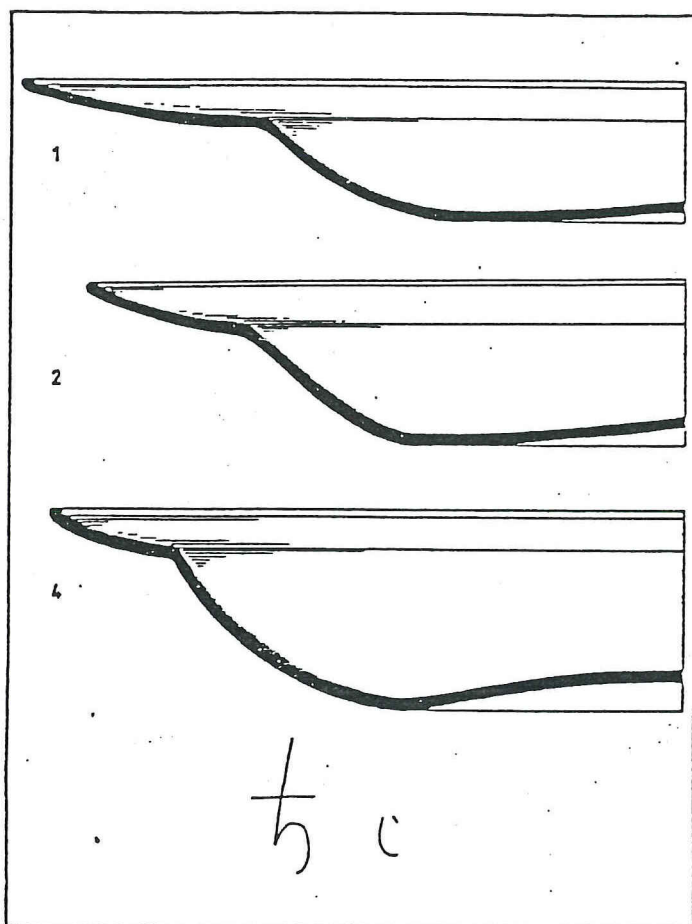


Fig. 1 (schaal 1/2)

5. Diepe gehamerde schotel met fijne randribbel, licht gewelfde basis zonder groefje. Diam. 34 cm ; h. \pm 3,2 cm ; br. rand 5,4 cm.
Merken : op de voorzijde van de vleugel deels uitgewist eigendomsmerk (?) met gekroonde p en een gekanteeld torenvormig merk. Het betreft hier het stadsmerk van Doornik !

6. Schenkkan (fig. 2) met verticale gegroefde bandvormige rand, slanke buik en licht gewelfde geknikte basis. Haakvormig afgeplat handvat met duimrust. Licht gewelfd deksel met éénkagig scharnier en palmetvormige duimrust. Deze kan werd in twee vormhelften gegoten, en hiervan getuigen de gietnaad, alsmede de cirkelvormige sluiting met een kroontje als versiering aan de binnenzijde van de basis. Meester- of eigenaarsmerken werden ingevolge de bewaringstoestand niet meer waargenomen. Deze waren waarschijnlijk aanwezig onder de rand alsmede op het handvat.

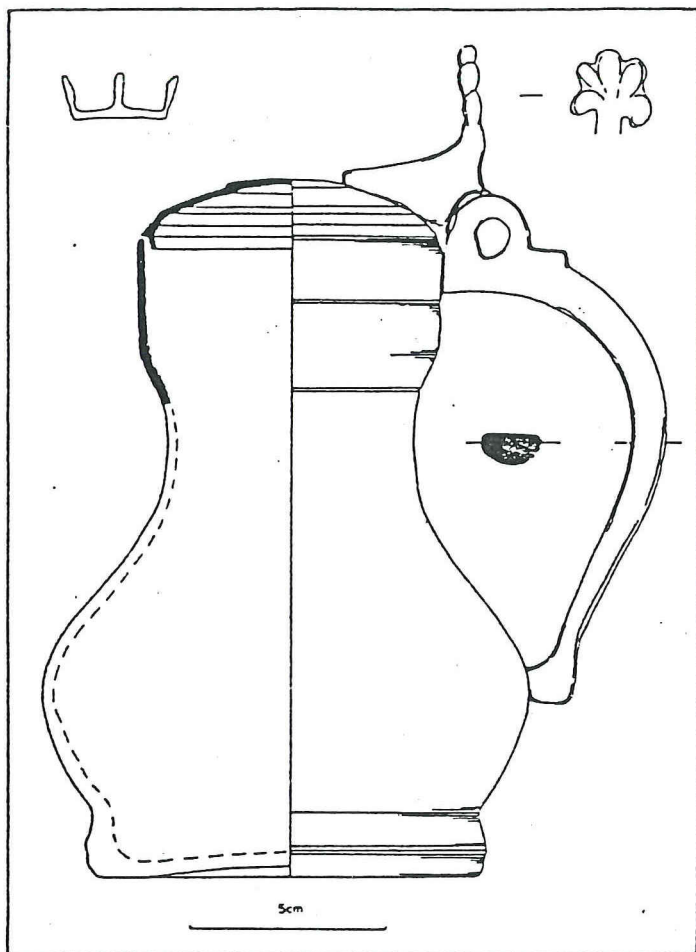


Fig. 2

Deze ongewone tin vondst voor huishoudelijk gebruik is zeer interessant om volgende redenen. Het betreft een geheel dat waarschijnlijk uit dezelfde periode dateert. Op basis van de algemene vormelijke eigenschappen en vergelijkingsmateriaal dateert dit ensemble waarschijnlijk uit de eerste helft van de 16de eeuw. Gelijkaardige borden zijn in Nederlandse opgravingsverslagen meermaals gepubliceerd. Merkwaardig en heraldisch goed gedocumenteerd is een Leidse tin vondst uit 1968 (47 stuks), waarbij het materiaal te dateren is tussen 1525 en 1575 (2). De schenkkan behoort tot een type dat vooral in de eerste helft der 16de eeuw algemeen in gebruik was (3). Wat de ongewone rechtopstaande palmetvormige duimrust betreft, vonden wij een identisch voorbeeld van vermoedelijk Franse herkomst in een Nederlandse verza-

meling (4).

Merkwaardig zijn niet alleen de ingeslagen merken op de voor- en keerzijde van de borden, maar tevens de eigendomsmerken h (hermes ?) en c en het ingekraste opschrift „Remy du ...”. Vooral deze identische eigendomsmerken duiden op één- en dezelfde bezitter van dit tinwerk. Het gekroonde roosmerk had aanvankelijk betrekking op tin van eerste kwaliteit. Later werd dit evenwel ook aangebracht op tin van tweede kwaliteit. De al dan niet duidelijke torenvormige stadsmerken wijzen waarschijnlijk in de richting van het dicht bij Ronse gelegen Doornik. Er weze echter opgemerkt te worden dat er een toren voorkomt in de stadsmerken van Mons, althans wat vroeg tinwerk betreft (5).

Hoe deze zes stuks tellende tinverzameling op de koepeis van de Sint-Hermeskerk belandde, is moeilijk met zekerheid te verklaren. Het is bekend dat dit bedehuis tijdens de Gentse Calvinistische Republiek (1578-1582) erg geleden heeft. De meier Jan Maes, anabaptist, bewoonde het koor der Kollegiaal en bouwde zelfs naast het hoogaltaar een broodoven ! De crypte werd bewoond door andere geuzen die ovens en haarden op deze plaats optrokken (6) ! De crypte was in de 17de eeuw zelfs een droeviger lot beschoren. In de jaren 1647-48 werd de crypte in één grote stal hereschapen voor het gevluchte vee (7).

Of deze tin vondst betrekking heeft tot de moeilijkheden die zich tijdens het derde kwart der 16de eeuw in Ronse afspeelde, is moeilijk te bewijzen. Wij zijn immers de mening toegedaan dat ze een kwart eeuw ouder te dateren is.

Noten

- * De tekeningen zijn gemaakt door S. Vandenberghe. T. Dangis nam het afwrijven van de merken voor zijn rekening.
- (1) H. Roosens & J. Mertens, De oudheidkundige opgravingen bij St.-Hermes te Ronse, *Cultureel Jaarboek voor de provincie Oost-Vlaanderen*, 1, 1949, pp. 333-399 (= *Archeologica Belgica* 1).
 - (2) I.W.L. Moerman, Een tinnen servies uit het midden van de 16de eeuw, *Leids Jaarboekje*, 1978, pp. 69-80.
 - (3) B. 'Dubbe, *Tin en tinnegieters in Nederland*, Lochem, 1978², p. 78, afb. 40, links (Sneek). Het handvat is dikwijls voorzien van reliëfversieringen, wat hier niet het geval is. Wij verwijzen tevens naar volgende publikaties : F. Philips & B. Dubbe, *Twee Nijmeegse gildedekannen en hoe daaruit een tinverzameling groeide*, Eindhoven, 1983, p. 25, nr. 10 en 11 en *Catalogus Keur van tin uit de havensteden Amsterdam, Antwerpen en Rotterdam*, Antwerpen, Sterckshof-Museum, 1979, p. 139, nr. 26.
 - (4) *Catalogus Blik op tin*, Singer Museum, Laren (N.H.), 30.10-11.12.1965, p. 38, nr. 84 ; afb. 10, links.
 - (5) K. Petit, *Les étains du Hainaut et leurs poinçons*, Mons, 1978, pp. 27-44 (Mons) en pp. 45-59 (Tournai).
 - (6) A. Cambier, *Het Sint-Pieters- en Hermesstift te Ronse. Historische en Archeologische studie*, Ronse, 1960, deel II, p. 432.
 - (7) A. Cambier, *op. cit.*, deel II, pp. 518-519.