



## Een Gentse gildeschotel

### EEN 17DE-EEUWSE GENTSE KARDINAALSCHOTEL MET HET EIGENDOMSMERK VAN HET GENTSE KONINKLIJKE HOOFDGILDE VAN SINT-MICHIËL

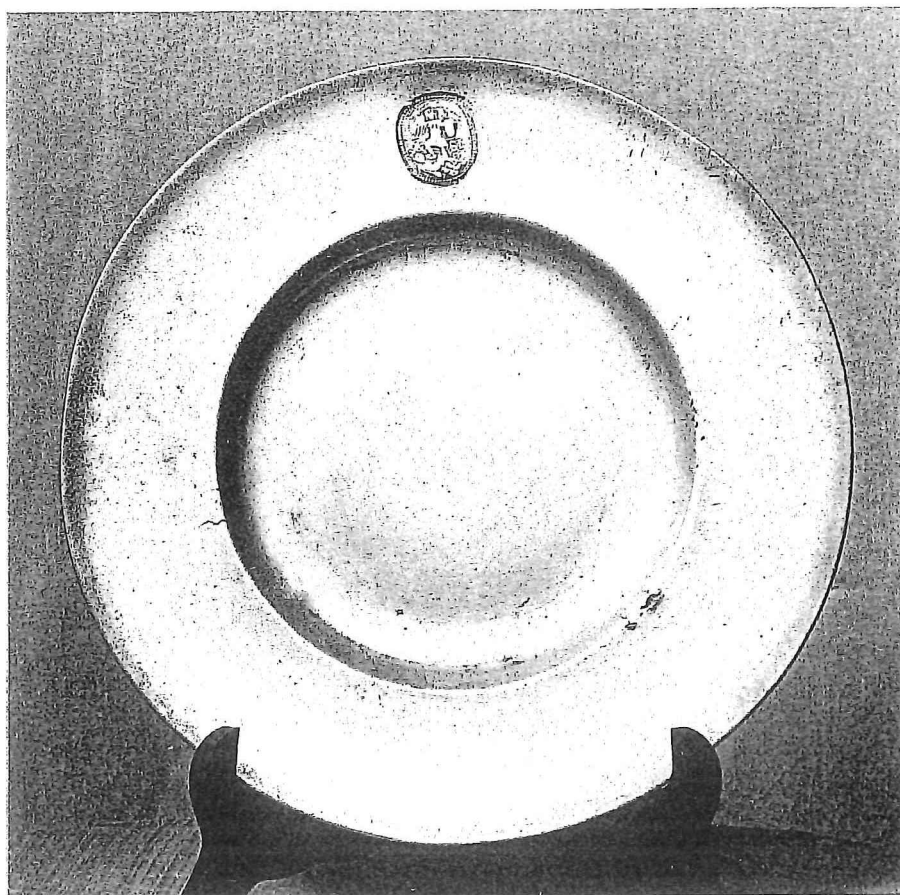
Karsten Vandebotermat.

In 1613 werd te Gent het schermersgilde opgericht: het Koninklijke Hoofdgilde van Sint-Michiël. Dat was een gilde met een uitgesproken militair karakter, een zogenaamd wapengilde dat welbepaalde wapens hanteerde, zoals het slagzwaard, het rapier en hele of halve pieken. Dat Koninklijke Sint-Michiëlsgilde was één van de vier Gentse hoofdgilden, naast dat van Sint-Joris (voetboogschutters), Sint-Sebastiaan (handboogschutters) en Sint-Antonius (haakbusschutters).

Die vier wapengilden stonden o.a. in voor de ordehandhaving in en de verdediging van de stad Gent. Die taak bestond ondermeer uit het bewaken van de stadspoorten en -vesten en van het stadhuis. Tevens hadden de hoofdgilden de bevoegdheid over alle gilden van hetzelfde wapen in een welbepaalde ruimere regio.

Van dat Koninklijke Sint-Michiëlsgilde van Gent werd door ons onlangs een authentieke tinnen kardinaalschotel uit het derde kwart van de 17de eeuw ontdekt. [afb 1]

Hij heeft een doorsnede van  $\pm 27.5$  cm. Het plat is ondiep. De boord meet  $\pm 5,5$  cm en de versterkte rand langs de onderzijde van de boord is 4 mm breed.



afb 1 Kardinaalschotel  
Gent, 17de eeuw.

Niet alleen is dit een prachtige gildeschotel, het is bovendien een uitzonderlijk waardevolle vondst omdat het tot het oudst bewaard gebleven tin behoort dat met naam en toenaam aan een Gentse tinnegieter kan toegewezen worden. Uit de 17de eeuw is er maar bitter weinig Gents tin gekend, laat staan gildetin. Deze kardinaalschotel is dan ook een uiterst zeldzaam voorwerp en een enorm interessante ontdekking voor de liefhebbers en verzamelaars van antiek Gents tin.



*afb 2 Eigendomsmerk van het Gentse St-Michielsgilde.*

Het Gentse schermersgilde was, zijn naam zegt het zelf al, aan de aartsengel Michaël toegewijd, de voorvechter van het goede en de bestrijder van het kwade. Sint-Michiel werd dan ook bijna altijd afgebeeld met een zwaard in de ene hand en een schild in de andere, triomferend over en bovenop de overwonnen draak, het symbool van het kwade. Op die manier werd hij ook voorgesteld op het eigendomsmerk van het Gentse Sint-Michielsgilde. [afb 2]

Dit merk werd ingeslagen in het midden van de boord bovenaan de voorzijde van de schotel. Het heeft een ovale vorm met een parelrand. De engel heeft het zwaard dreigend boven het hoofd geheven, klaar om toe te slaan. Links van de heilige, onder zijn schild, lezen we de initialen "SM", die uiteraard voor "Sint-Michiel" staan. Aan zijn rechterkant zien we het wapenschild van het gilde: centraal de letter "G" (voor "Gent") met daarover twee gekruiste zwaarden en een kroon erboven. De stempel waarmee dit merk werd ingeslagen moet gemaakt zijn tussen 1613 en 1637, resp. de ontstaansdatum van het gilde en het jaar waarin men die stempel al gebruikte om dunne, zilveren aanwezigheidspenningen voor het gilde te slaan.

Elk lid van de Gentse Sint-Michielskilde moest katholiek zijn en een Gents poorter met een leeftijd tussen 21 en 60 jaar. Het gilde had een eigen kapel in de Sint-Niklaaskerk en een eigen kapelaan voor de erediensten die er gehouden werden. Over een eigen gildehof beschikte het echter niet: het maakte gebruik van de gelijkvloerse en eerste verdieping van de Lakenhal.

Op het einde van de 17de eeuw werd door de vier hoofdgilden een schadevergoeding geëist voor de herhaaldelijke inbeslagname van de gildelokalen door vreemde garnizoenen. Als reactie op die eisen werd bij decreet van 3 april 1703 en met toestemming van de Spaanse koning Filips V overgegaan tot de ontbinding van de vier hoofdgilden. De eigendommen van de gilden gingen over in handen van de stad en kregen nieuwe bestemmingen.

Naar alle waarschijnlijkheid kreeg de hier besproken kardinaal-schotel toen ook een andere bestemming dan de gebruikelijke gildelokalen. Hoewel hij uit de 17de eeuw dateert, vertoont hij toch maar weinig gebruiksslijtage. Mogelijk werd hij in 1703 ergens weggelegd om bijna driehonderd jaar later verder ongebruikt weer op te duiken.

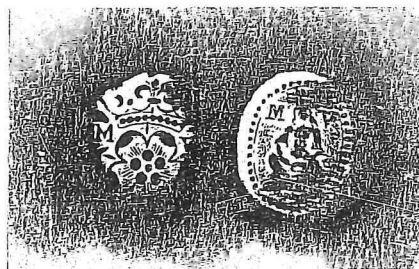
Op 9 juni 1796 werden de vier heropgerichte wapengilden opnieuw ontbonden, nu door de Franse bezetter van onze gewesten. De eigendommen van de gilden werden toen verkocht of naar Frankrijk vervoerd. Veel van ons prachtige Vlaamse culturele en historische erfgoed ging toen onherroepelijk verloren. Gelukkig was deze kardinaal-schotel een fortuinlijker lot beschoren. In 1803 tenslotte, maar officieel pas in 1807, werd de Gentse Sint-Michielskilde nogmaals opgericht, ditmaal echter als een sportvereniging met louter amusementswaarde.

De merken van de tinnegieter staan op de boord aan de achterzijde van de schotel. Het zijn de merken van de 17de-eeuwse Gentse tinnegieter Maximiliaan de Vyncke: meester in de nering sinds 1657, vermeld als "afgaende gheswoorne" in 1678. [afb 3]

## De Merken

Als kwaliteitsmerk herkennen we de gekroonde roos met de initialen van de tinnegieter ernaast: de "M" links ervan en de "V" rechts. Later, bij de 18de-eeuwse roosmerken uit Gent, zullen de initialen van de meester in de band van het kroongedeelte staan. Als herkomstmerk van de stad Gent werd hier al gebruik gemaakt van de Gentse maagd met de leeuw. Het is een ovaal merk met een parelrand. Daarin wordt de maagd zittend afgebeeld met de leeuw naast haar. Haar handen en de voorpoten van de leeuw rusten op haar schoot. De initialen van de tinnegieter flankeren haar hoofd. Op de 18de-eeuwse tinmerken daarentegen worden maagd en leeuw voorgesteld in een omheining. De maagd heeft een standaard bij en houdt een schildje met leeuw in de hand. De initialen van de tinnegieter staan in en/of op de omheining. Dat dit in het midden van de 17de eeuw nog niet het geval was, blijkt duidelijk uit het merk van Maximiliaan de Vyncke uit 1657.

Van deze tinnegieter zijn trouwens nog twee voorwerpen gekend. Die bevinden zich in het Bijlokemuseum te Gent. Het gaat om een kommetje met twee gelobde horizontale oren (inv. 7312) en een kardinaalschotel met een doorsnede van 42 cm (inv. 7199).



afb 3 Gentse kardinaalschotel : merken van Maximiliaan de Vynck.

## Bronnen

- 1 J. Baldewijns en C. Van Hoeteghem: De vier Gentse Hoofdgilden: lijst van de tentoongestelde stukken op de gelijknamige tentoonstelling in het Bijlokemuseum te Gent van 1 mei tot 19 juni 1994. Gent: Stadsbestuur, 1994.
- 2 B. Bailleul: De vier Gentse Hoofdgilden: Sint-Joris, Sint-Sebastiaan, Sint-Antonius en Sint-Michiel. Gent: Stadsbestuur, 1994.
- 3 A. De Groote en M. De Groote: Inleidende uiteenzetting over het Gents tin in de 18de en de 19de eeuw, ter gelegenheid van de algemene vergadering op 24 maart 1996 van de Vlaamse Tinvereniging. Brugge: Eigen beheer, 1996.
- 4 A. Van Den Kerkhove: Gent, duizend jaar kunst en cultuur III: stadsontwikkeling en architectuur, keramiek, koper en brons, ijzerwerk, tin, meubelkunst, tapijtkunst. Gent : Stadsbestuur, 1975.