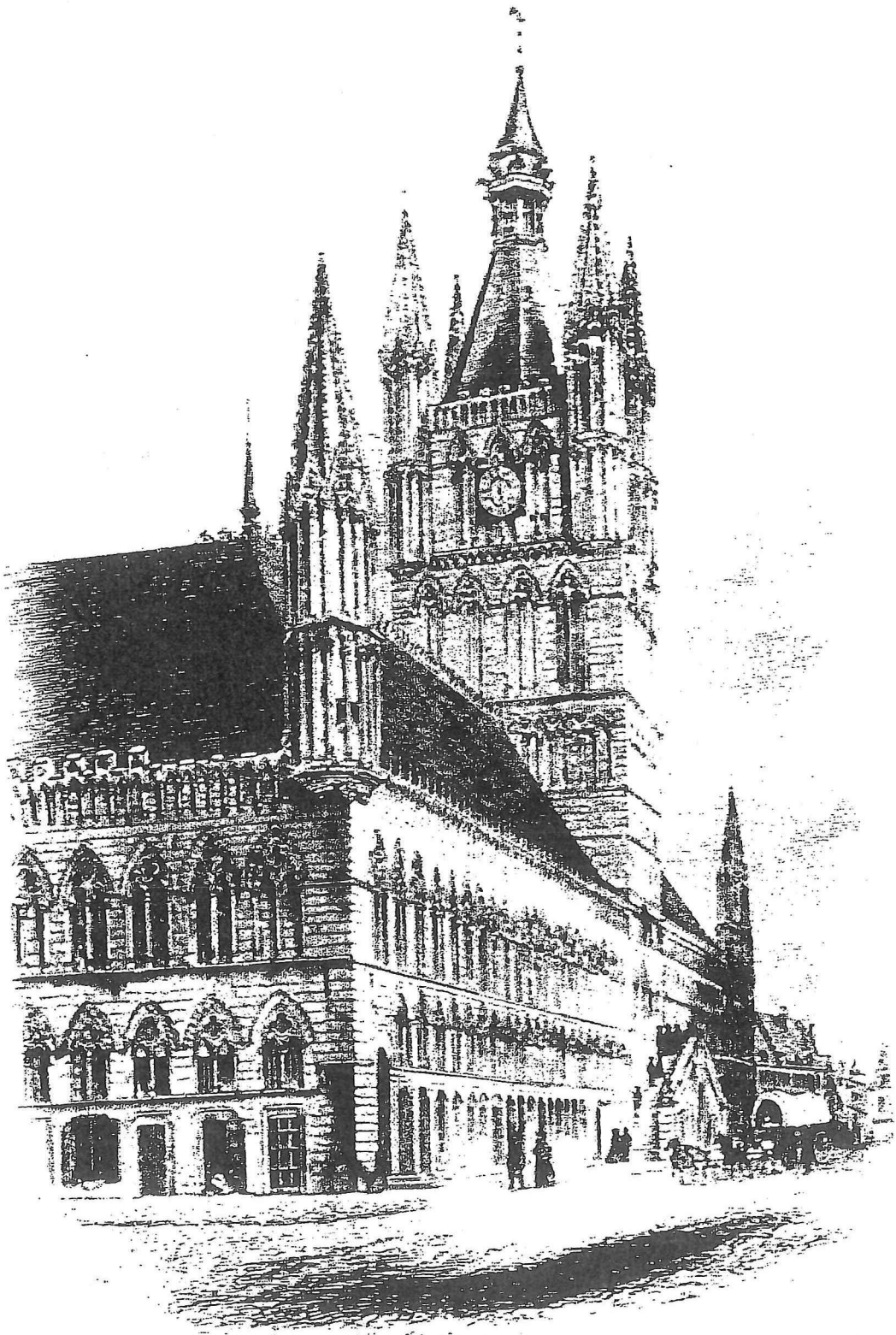


3009

*De Ieperse tinnegieters
uit de 17e, 18e en 19e eeuw*



Bruno Lievens

1. INHOUDSTAFEL

1. Inhoudstafel.
2. Verantwoording.
3. Inleiding.
4. Van tinerts tot tinnegoed: kort samengevat.
 4. 1. Ontginning en verwerking van tinerts.
 4. 2. Het verhandelen en verwerken van tin.
 4. 3. Van leerjongen tot meester tinnegieter.
 4. 4. Legeringen en merken.
 4. 5. Gieten en afwerken van de stukken.
 4. 6. Tinziekten en onderhoud.
5. Kenmerken van de Ieperse schenkkannen.
 5. 1. Vormen van het lichaam.
 5. 2. De voet.
 5. 3. Het oor.
 5. 4. De gietsneb.
 5. 5. De deksels.
 5. 6. Het scharnier.
 5. 7. De duimrusten op het deksel.
6. De Ieperse merken en werken uit de 17^e, 18^e, en 19^e eeuw.
 6. 1. Pieter Damast I, II of III.
 6. 2. Jacob van den Abeele.
 6. 3. Joseph Gilles de Witte.
 6. 4. Frans Simoens.
 6. 5. Alexander de Somer I en II.
 6. 6. Martin Simoens.
 6. 7. Arnold Simoens.
 6. 8. Joannes Babtiste Metersys.
 6. 9. Jacobus Matheus van Daele.
 6. 10. Leo de Bouvery.
 6. 11. Jacobus van Daele.
 6. 12. Jean de Bouvery.
 6. 13. Louis Swaegers.
 6. 14. Romain Louis Baratto.
 6. 15. Onbekende tinnegieter.
7. Iepers tin in de handel.
8. Bellemuseum te Ieper.
9. Woord van dank.
10. Bibliografie

2. VERANTWOORDING

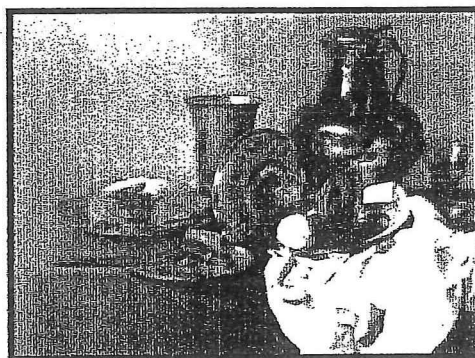
Door mijn interesse in tin heb ik vorig jaar in mijn 1^e jaar antiekhandel mijn jaarwerk gemaakt over oud tin in het algemeen. Vandaar dat ik de lijn wou doortrekken voor mijn eindwerk. Mijn eerste idee was eigenlijk "Roeselaars tin" maar na enige informatie te verschaffen bleek dat er nog niets is teruggevonden van Roeselaars tin. Bestaat het eigenlijk wel? Toen vernam ik dat er wel degelijk tin aanwezig is in het stadsmuseum te Roeselare maar of het van plaatselijke tingieters is, is maar zeer de vraag. Dit was eigenlijk DE uitdaging om een inventaris op te maken van de aanwezige stukken in het museum. Maar na enig overleg was het onmogelijk voor de conservator om de stukken boven te halen uit de kisten die opgestapeld staan in de kelder of op de zolder van het museum. Dan maar Iepers en Veurns tin dacht ik bij mezelf. Maar...!!! Door in contact te komen met enkele personen die een hele verzameling Iepers tin in hun bezit hebben (samen een 120 tal stuks) heb ik mijn handen vol om de stukken en hun gieter te bespreken en heb ik Veurne gelaten voor wat het is. Nu kan ik meteen al de mensen bedanken die hun tijd vrij gemaakt hebben en hun collectie ter beschikking hebben gesteld, en ik hoop dat u van mijn werk nog iets kan opsteken. Veel kijk- en leesgenot,

Bruno.

3. INLEIDING

In vroegere tijden was tin zeer kostbaar voor de mensen en het is een verkeerde opvatting dat tin alleen door mensen van het platte land gebruikt was in het huishouden. Daarentegen is het wel waar dat tin een beetje plaats heeft moeten ruimen door de opkomst van het zilver, porselein en glas bij de rijke mensen vanaf de 18^e eeuw. Tin werd veel gebruikt in de keuken doordat het niet giftig is en de smaak niet beïnvloed in tegenstelling tot koper en ijzer, en dat warme spijzen er warm en koude dranken er koel in blijven. De koperen en ijzeren voorwerpen die in aanraking moesten komen met voeding werden aan de kant van het contact met de voeding vertind. Tin werd ook aanzien als een belegging. Geïnvesteed geld bleek niet weggegooid doordat versleten of erg beschadigde stukken konden worden ingeruild voor nieuwe, mits opgeld voor maakloon en verschil in gewicht. Bovendien laat tin zich door zijn zachtheid gemakkelijk bewerken. Naast huishoudelijk tin werd er ook medisch en kerkelijk tin vervaardigd. Het kerkelijk tin is zelden of nooit gemerkt en is soms moeilijk te achterhalen van welke "tinnepotgieter" en stad het afkomstig is.

De meeste stukken die ik bespreek zijn schenkkannen en platwerk die dateren uit de 18e en 19e eeuw uit Ieper. Over de vroege stukken is er tot op de dag van vandaag niet zo veel bekend. In de twee oorlogen heeft Ieper zoals u weet het zwaar te verduren gehad en zijn er veel archieven en waarschijnlijk ook stukken tin verloren gegaan door brand en /of diefstal. Door vorige studie's zouden er zo' n 27 schenkkannen met Ieperse merktekens bekend zijn. Bij de schenkkannen zal ik de vorm van het lichaam, de voet, het oor, de gietsneb, het deksel, het scharnier, de duimrust en de merktekens bespreken en bij het platwerk het type, de vorm, de graveringen en de merktekens.

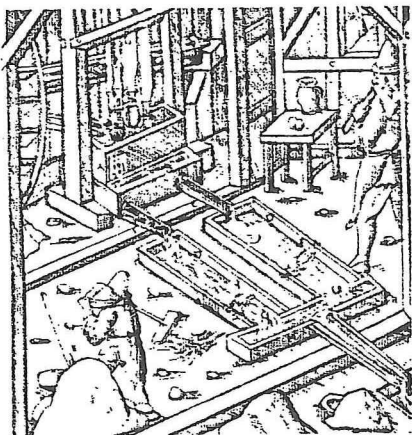


Willem Claesz Heda , Banket met bramenpastei, 1633
Nederland

4. VAN TINERTS TOT TINNEGOED: KORT SAMENGEVAT.

4.1. Ontginning en verwerking van tinerts.

Tot op de dag van vandaag wordt er nog steeds tin ontgonnen in de streek tussen Birma, Maleisië en de Indonesische eilanden Bangka en Billiton. Vanaf het midden van de 12^e eeuw werd er tin ontdekt in de Bohemen (Ertzgebergte) en later ook in Saksen, maar toch bleef Engeland tot in de 19^e eeuw de belangrijkste leverancier met meer dan 2.500 ton in de periode 1760-1770. De huidige wereldproductie bedraagt ongeveer 200.000 ton die door Thailand, Indonesië en Maleisië als grootste producenten geproduceerd wordt en waar de winning met traditionele en moderne emmerbaggermolens uit de zee gebeurt. In productielanden zoals Brazilië, Bolivië, Nigeria, Zaïre, Rusland en China wordt het tinerts via mijnbouw ontgonnen. Na het ontginnen werd het tinerts uit de mijn verbrijzeld tot gruis (tek. 1) waar dit bij het aangeslibde achterwege bleef maar voldoende gezuiverd werd met water tot het rein genoeg was om te smelten (tek. 2) en in blokken te gieten klaar voor de tinnegieter. (tek. 3)



Tek. 1



Tek. 2



Tek. 3

4.2. Het verhandelen en verwerken van tin.

Voor de Nederlanden was Engeland het land waar de kooplieden hun tin vandaan haalden. Vanaf reeds de 9^e eeuw werd tin in blokken over zee gebracht met schepen tot in Antwerpen die toen de aanvoerhaven was, later was dat Brugge voor gans West- Europa. Het tin werd vanuit Brugge doorgevoerd naar verschillende stapelplaatsen in het binnenland tot Duitsland en Italië toe. Het tin uit de Bohemen en Saksen was dan van hun kant gestapeld en doorgevoerd via steden als Hamburg, Liepzig, Frankfurt en Neurenberg. Het beroep van "kannegieter" of "tinnepotgieter" die zich verenigden in gilden of ambachten werden reeds in de 13^e eeuw in de Nederlanden voor het eerst gesitueerd. Voor Ieper is dat de 14^e eeuw met de oudste bekende vermelding in de stadsrekeningen voor het herstellen of gieten van "presentkannen" die dateert uit 1304-1305: "Item pour rescürer les crukes de la ville". Vanaf nu kennen we een reeks tinnegieters en /of loodgieters uit Ieper met de datum van hun verrichte werk, met name:

- Willem de Scoemakere in 1312-13
- Willem de Stoopmackere of Tinnestoopmakere in 1317-31
- Wouter de Lootghietere in 1332-33
- Willem Wulveric in 1352-53
- Wouter de Roode in 1363-64
- Jacob van Sperleke in 1367-68
- Pluenis Wuyts in 1377-78
- Loy van de Castele in 1389-96

Van de 15^e eeuw kunnen we ook een aantal tinnegieters en/of loodgieters bij hun naam vernoemen en de datum van hun verrichte werk:

- Jan van Ghuusene in 1414
- Jan Clophaze in 1420
- Colart Heurpey in 1426
- Percheval Obyn in 1445
- Jan van den Broucke in 1453-54
- Inghelin Coppin in 1461
- Willem van der Beke in 1469
- Gilles van den Eede in 1488
- Inghelin Wyts
- Percheval Bulteel

Vanaf de 15^e eeuw drong het gebruik van tin in het huishouden bij welstellende burgers door en bestond het uit ca. 70% schotelwerk (platwerk) en 30% uit kannen. Daarnaast gebruikte men ook tin in de religieuze en medische sector, speelgoed, lakenloodjes, knopen en noodmunten, maar vanaf de 18^e eeuw ging het gebruik van tin langzaam achteruit door de concurrentie van allerlei andere

metalen, aardewerk, glas en mede door de concurrentie van Engelse tinnegieters die sedert de 2^e helft van de 14^e eeuw hun producten op onze markten kwamen aanbieden. De elf 18^e eeuwse tinnegieters van Ieper met hun uiterste werkdatum zijn als volgt:

- Pieter Damast II tot 1720 zijn weduwe tot 1735-36
- Jacob van den Abeele tot 1727 zijn weduwe tot 1760
- Joseph Gilles de Witte tot 1729 zijn weduwe tot 1747-48
- Frans Simoens tot 1730 zijn weduwe tot 1732-33
- Alexander de Somer I tot 1752 ? zijn weduwe tot 1760 ?
- Martin Simoens tot 1755 zijn weduwe tot 1765-66
- Pieter Damast III na 1758
- Arnold Simoens vóór 1763
- Joannes Babtiste Metersys vermeld in 1759 en 1765
- Jacobus Mattheus van Daele tot 1785
- Leo de Bouvery ca. 1798
- Alexander de Somer II tot ? zijn weduwe tot ca. 1800

In de 19^e eeuw ging het van kwaad naar erger zodat er te Ieper nog vier tinnegieters overbleven. Hier volgen de namen en hun uiterste werkdatum:

- Jacobus van Daele tot 1830
- Jean de Bouvery tot 1840
- Louis Swaegers tot 1853
- Romain Louis Baratto tot 1864.

De tinnijverheid in de 19^e eeuw was vooral voor de blikindustrie (40 %) en allerlei legeringen. Tot op heden wordt tin gebruikt als siertin, soldeerdraad en voor het vervaardigen van vlak- en spiegelglas dat op een tinbad gegoten wordt.

4.3 Van leerjongen tot meester tinnegieter.

Om meester tinnegieter te worden moest men als leerjongen een soort van een proefwerk maken. Die proef hield in : het vervaardigen van een gietvorm meestal in brons (foto 1) voor het gieten van een kan en schotel plus het gieten en afwerken van de stukken. Als men niet slaagde kon men als knecht of gezel bij een tinnegieter blijven werken waar men zo'n 15 u. per dag werkte.

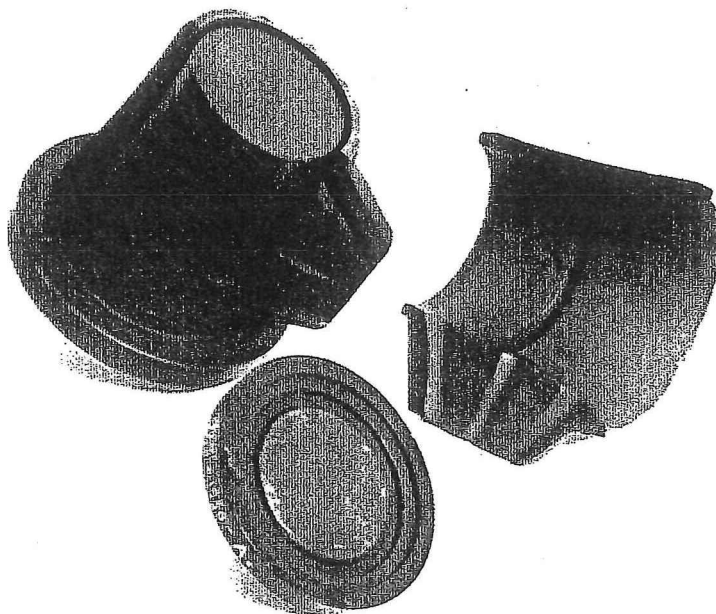


Foto 1: bronzen gietvorm

4.4 Legeringen en merken.

In zuivere toestand kan tin niet verwerkt worden en wordt het met een ander soort metaal gelegeerd zoals een kleine hoeveelheid koper, lood, bismuth of antimonium. De kwaliteit van het tin hangt af van het percentage vreemd metaal dat toegevoegd werd bij het tin. Vroeger werd er hoofdzakelijk lood vermengd met het tin doordat het zwaarder woog dan de andere metalen en het tin per gewicht verkocht werd. Door het verkopen in gewicht was de verleiding groot om meer lood toe te voegen dan wettelijk voorgeschreven was om hogere prijzen te halen. Om het tin te controleren werden er twee keurmeesters aangesteld. Zij controleerden het tin op het loodgehalte en sloegen op de stukken een kwaliteitsmerk. In onze contreien waren er twee soorten tin namelijk : fijn tin die voor plat- en schotelwerk bestemd was en die 2 tot 10 % lood bevatte. Het onfijn tin bevatte 8 tot 33 % lood en werd gebruikt voor potten en kannen. In de loop van de 16^e eeuw merkte men het beste tin met de roos (foto 2) die

vanuit Engeland kwam en zo noemde men het "Engels tin" dat max. 2 % koper of lood bevatte. De tweede kwaliteit merkte men met een gekroonde hamer (foto 3) en noemde het hamertin of fijn tin. De derde kwaliteit werd enkel gemerkt met een keur- of meestermerk die tot 25 % lood kon bevatten. In de 18^e eeuw bestond er nog een vierde soort tin die gebruikt werd voor het maken van inktpotten of speelgoed en bedroeg het lood 56 %.

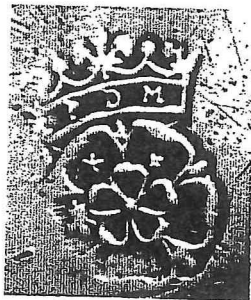


Foto 2: gekroonde roos
Pieter Damast I, II of III



Foto 3: gekroonde hamer
Joseph Gilles de Witte tot 1729

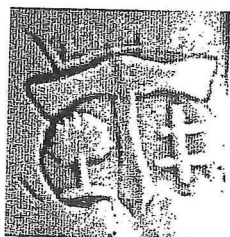


Foto 4: boom als symbool
Jacob v.d. Abele tot 1727

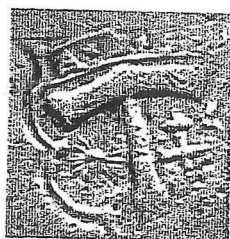


Foto 4: zonnetje als symbool
Alexander de Somer I tot 1752

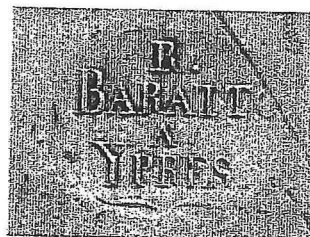


Foto 5: volledige naam
Romain Louis Baratto tot 1864

De meeste merken die men aantreft op oud tin zijn als volgt :

- Meestermerk.
- Kwaliteits- of keurmerk.
- Herkomstmerk.
- Eigendomsmerk.
- Ijkmerk.

Iedere tinnegieter moest zijn merken op een tinnen plaat slaan die bewaard bleef op het stadhuis. Wanneer de meester overleed en er geen volgelingen waren om de zaak verder te zetten werden de merkijzers vernietigd, zo zijn er geen van die Ieperse merkijzers overgebleven. Ook van de merkplaten zijn er tot op heden geen enkele teruggevonden te Ieper, terwijl ze in enkele andere steden meer geluk hebben. Hierna volgt een korte bespreking van de verschillende merken.

- **Het meestermerk:** bestaat uit de initialen of symbool van de meester die naast of in het keur- of stadsmerk geslagen zijn. Zo gebruikte de Ieperse tinnegieter Jacob van den Abeele uit het 1^e kwart van de 18^e eeuw een

hamermerk waar er links van de hamer een boom en rechts het kruis van Lorreinen (stadswapen van Ieper) afgebeeld staat. (foto 4) Later in de 18^e eeuw werd er meer en meer gebruik gemaakt om de volledige naam van de meester in te slaan. Dit gebruik liep door tot ver in de 19^e eeuw. (foto 5)

- **De keurmerken:** zijn in de vorm van een stadswapen (foto 6), hamermerk (foto 3), roosmerk (foto 2), kroonmerk (foto 7), engelmerk (foto 8), cartouchemerk (foto 9), of een viermerk. (foto 14)

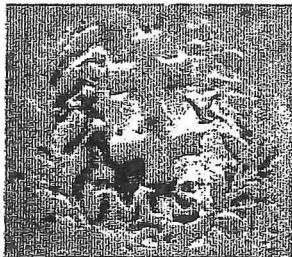


Foto 6: Martin Simoens
Tot 1755

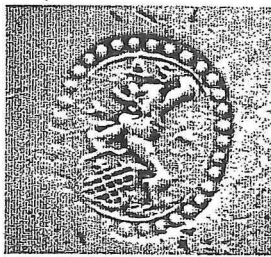


Foto 11: Arnold Simoens
vóór 1763

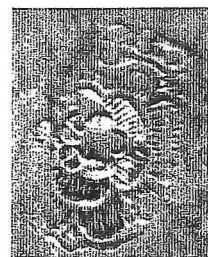


Foto 12: Martin Simoens
Tot 1755

- Het stadswapen van Ieper is een Lorreins kruis dat ofwel alleen afgebeeld staat omgeven door een lauwerkrans en de initialen van de tingieter + de letter "Y" van Yperen of Ypere (foto 6) ofwel de leeuw met affuit al dan niet vergezeld van een Lorreins kruis omringd door een parel- of bloemenrand. (foto 11)

Alexander de Somer II plaatste naast het Lorreins kruis een sterretje in de plaats van de letter "Y". Het hamermerk werd gebruikt sedert de 15^e eeuw tot het einde van de 18^e eeuw. Eerst bestaat het meestal uit een rechtstaande gekroonde hamer die dan vanaf de 2^e helft van de 16^e eeuw geflankeerd is door de initialen van de tinnegieter. (foto 3) Dit merk wees aan dat het tin van uitstekende kwaliteit was en dat het na het gieten nog bewerkt werd met een hamer die op zich meer stevigheid bracht in het voorwerp en die dan hamertin werd genoemd.

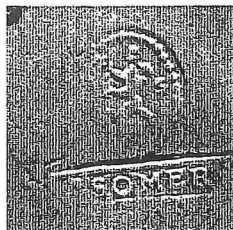
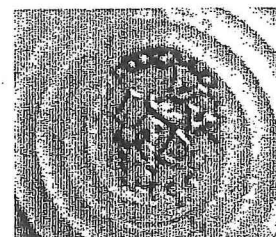
- Het roosmerk (foto 2) is een merk dat vanuit Engeland overgenomen is. De blokken tin die men aanvoerde vanuit Engeland waren geijkt met de roos die oorspronkelijk het wapen was van het toenmalige Engelse koningshuis de Tudors. Vanaf 1527 was het Mechelen die tin merkte met "de roos van Engeland" die gans Europa dan vlug in gebruik nam. De roos bestaat in verschillende afmetingen en uitzichten zoals: een dubbele vijfbladige roos al dan niet gekroond met een open of gesloten kroon met een kruisje er boven op. In de 16^e en 17^e eeuw werd de roos geflankeerd door de initialen van de tingieter. Vanaf de 17^e eeuw zijn de initialen nogal veel terug te vinden in de kroonband of in de beugels van de kroon. In het hart van de roos staat van een aantal steden het stadswapen afgebeeld, ofwel de eerste letter van de stad, voor Ieper de "Y" die dan als herkomstmerk kan dienen. Bij de Ieperse tinnegieters Jacob van den Abeele uit de 1^e helft van de 18^e eeuw en Martin Simoens en zijn weduwe uit de 2^e helft van de 18^e eeuw staat de letter "Y"

van Yperen of Ypere in één van de bladeren van de roos afgebeeld. (foto 12)
Wat men ook ziet in bepaalde rozen is dat ze versierd zijn met sterretjes, bloemetjes, lelies, enz... In enkele steden werd de roos door het engelmerk verdrongen.

- Het kroonmerk (foto 7) op zijn beurt werd in de 15^e en 16^e eeuw ook als zelfstandig keurmerk voor fijn tin in gebruik genomen maar werd dan later gecombineerd met een hamer of een roos.



Foto 7: kroonmerk

Foto 8: Engelenmerk
Jacobus van Daele tot 1830Foto 13: Engelenmerk weduwe
Alexander de Somer II tot 1800Foto 9:
Jacobus v. Daele
tot 1830

- Het engelenmerk (foto 8) vinden we in de Nederlanden, Frankrijk, Duitsland en bijna in geheel Centraal Europa van de 17^e, 18^e en 19^e eeuw terug. In onze regio's komt het voor te Kortrijk, Leuven, Antwerpen, Turnhout, Oudenaarde, Geel, Dendermonde en uiteraard te Ieper. Het engelenmerk wordt vaak afgebeeld met een bloem, weegschaal, bazuin, palmtak of zwaard in de hand en daaronder kan de naam van de tinnegieter voluit geschreven zijn (foto 13). Naast het engelenmerk komt vaak een ander keurmerk of herkomstmerk voor op het stuk. Voor Ieper kan dat de leeuw met affuit zijn, in een ovaal afgeboord met parels of bloemen, die met z'n voorpoten op het kruis van Lorreinen steunt plus de initialen van de tinnegieter (foto 11), ofwel alleen het kruis van Lorreinen omringd met een lauwerkrans en de initialen van de tinnegieter plus de letter "Y" erbij (foto 6) ofwel de gekroonde roos met al haar attributen (foto 2). Vaak komt er in enkele centra ook "BLOKTIN" of "ENGELS BLOCKTIN" bij te staan. (foto 8)
- Het cartouchemerk is het jongste merk, dat men begon te gebruiken vanaf de 2^e helft van de 18^e eeuw en dat bleef doorbloeien tot ver in de 19^e eeuw. Het merk kan gebruikt zijn in combinatie met een engelenmerk en de naam of initialen van de tinnegieter kunnen er ook bij vermeld staan. (foto 9)
- Het viermerk werd in de Zuidelijke Nederlanden zo goed als nooit gebruikt in tegenstelling tot het nu Nederland, Frankrijk, Duitsland en Engeland. Het zijn vier naast elkaar geslagen merkjes, vaak bekroond met een gekroonde X. (foto 10)



- **De herkomstmerken:** laten toe te achterhalen van welke stad het tin afkomstig is. De herkomstmerken van de stad Ieper zijn de hierboven besproken leeuw met affuit, het Lorreins kruis of de engel die in combinatie met het roosmerk op het tin afgebeeld staat.
- **De eigendomsmerken:** lieten toe de eigenaar van het voorwerp te achterhalen bij vervreemding. De bekendste eigendomsmerken zijn deze van kloosters en schuttersgilden doch ook uit het privé leven. De merken staan goed zichtbaar op het stuk, vb: op de voorzijde van een bord (foto 14) of op het deksel van een kan en kunnen in allerlei gedaantes weergegeven zijn. (foto 15) Bij enkele uitzonderingen staat het eigendomsmerk op de achterzijde van een schotel. (foto 16)

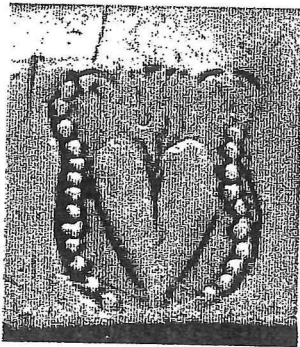


Foto 14: eigendomsmerk op de rand van een schotel:
Zwarte zusters Ieper, Jacobus v. Daele tot 1830

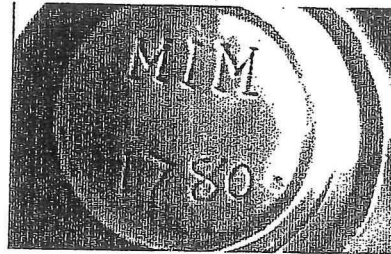


Foto 15: eigendomsmerk afk. M I M 1780
op het deksel van een kan van
Leo de Bouvery tot 1798

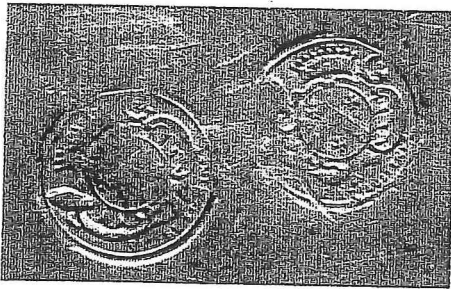


Foto 16: eigendomsmerken met Latijnse tekst
op de achterkant van een schotel
van Martin Simoens tot 1755

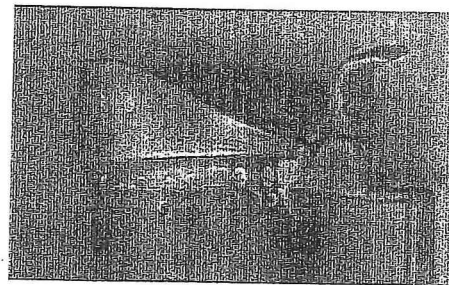


Foto 17: ijkmerken op de rand van een maatkan

- **De ijkmerken:** vanaf 23 september 1801 werd het ijken van maten en gewichten ingevoerd. Per 23 september vond er jaarlijks een herijking plaats. Deze merken bevinden zich voor maatkannen op de bovenste rand aan de buitenkant van de kan. (foto 17) De ijk en de herijkletters waren dezelfde als in Frankrijk. Tot 1806 sloeg men bij de eerste keuring de letters RF (= République Française) met daaronder het nummer van het departement waar de keuring plaatsvond. Voor het jaar 1807 gold de letter F zonder een ander merk. In de periode 1808-1813 werd bij de eerste keuring de gekroonde keizerlijke adelaar alsmede het nummer van het departement geslagen. Na het vertrek van de Fransen uit België koos de Belgische

regering voor het jaar 1814 de letter L. Tijdens de vereniging der beide Nederlanden gebruikte men voor de reeds in omloop zijnde metrieke maten als jaarletters de hoofdletters in dezelfde volgorde als in Frankrijk. Vanaf 1820 tot 1830 waren er twee series letters in gebruik: voor nieuwe maten en voor sinds 1801 in omloop zijnde metrieke inhoudsmaten, de vorm van de letters was niet voorgeschreven zodat alle soorten letters kunnen voorkomen zoals hoofdletters, kleine en schrijffletters. In 1830 was er voor alle maten maar één letter geldig, de letter L. Na 1830 bleven de oude wetten van kracht maar men begon opnieuw met de eerste letter van het alfabet. Met ingang van 1856 voerde men een tweejaarlijkse herijkingperiode in. Hierdoor vond in het jaar 1856 geen herijking plaats en werd alleen de letter Z bij de eerste aanbidding van een maat afgeslagen. Vanaf 1856 tot 1920 verdeelde men de provincies in twee gebieden waar in de ene helft in de even en de andere helft in de oneven jaren werd geijkt. De ijkingletters werden vooraf gegaan door een kroon en het nummer van de ijker. Vanaf 1877 tot 1948 werd het nummer van de ijker vervangen door een hoofdletter zijnde de letter van het ijk- kantoor. Vanaf 1948 bestaat het ijkmerk uit: de koninklijke kroon met een getal erin van twee cijfers dwars geplaatst en het jaarmerk dat de laatste twee cijfers van het ijk- of herijkjaar bevat. (zie tabel 1, 2 en 3) Voor al deze ijkmerken kan ik u verwijzen naar het boek van B. Dubbe:

"Tin en tinnegieters in Nederland"

Tabel 1,2 en 3

jaar, waarin keuring heeft plaatsgevonden	jaarletters			jaar, waarin keuring heeft plaatsgevonden	jaarletters			jaar, waarin keuring heeft plaatsgevonden	jaarletters		
	gebied I	gebied II	stempelsmerken van de eerste ijk		gebied I	gebied II	stempelsmerken van de eerste ijk		gebied I	gebied II	stempelsmerken van de eerste ijk
1857	a	a		1877	z	z		1898	z	z	
1858	b	b		1878	h	h		1899	h	h	
1859	c	c		1879	d	d		1900	d	d	
1860	d	d		1880	e	e		1901	e	e	
1861	e	e		1881	f	f		1902	f	f	
1862	f	f		1882	g	g		1903	g	g	
1863	g	g		1883	h	h		1904	h	h	
1864	h	h		1884	i	i		1905	i	i	
1865	i	i		1885	j	j		1906	j	j	
1866	j	j		1886	k	k		1907	k	k	
1867	k	k		1887	l	l		1908	l	l	
1868	l	l		1888	m	m		1909	m	m	
1869	m	m		1889	n	n		1910	n	n	
1870	n	n		1890	o	o		1911	o	o	
1871	o	o		1891	p	p		1912	p	p	
1872	p	p		1892	q	q		1913	q	q	
1873	q	q		1893	r	r		1914	r	r	
1874	r	r		1894	s	s		1915	s	s	
1875	s	s		1895	t	t		1916	t	t	
1876	t	t		1896	u	u		1917	u	u	
1876	z	z		1897	v	v		1918	v	v	
								1919	w	w	

jaar, waarin keuring heeft plaatsgevonden	jaarletters	stempelsmerken van de eerste ijk	ijkkantoor	bijbehorende letter
1920-21	a		Antwerpen	A
1922-23	b		Arion	O
1924-25	c		Bergen	I
1926-27	d		Binche	T
1928-29	e		Brugge	E
1930-31	f		Brussel	C
1932-33	g		Charleroi	J
1934-35	h		Gent	G
1936-37	i		Hasseh	N
1938-39	j		Kortrijk	F
1940-41	k		Leuven	D
1942-43	l		Luik	L
1944-45	m		Mechelen	B
1946-47	n		Namen	P
			Termonde	H
			Tournai	K
			Verviers	M



eerste ijk



herijk

4.5 Gieten en afwerken van de stukken .

Eeuwenlang werd de verloren vorm techniek toegepast. Die bestond uit een kern, een laag was en een mantel. Bij het gieten verving het tin de was en na de stolling van het tin diende kern en mantel stuk gemaakt te worden om het voorwerp eruit te kunnen halen. Na iedere geut moest er een nieuwe vorm gemaakt worden. Een tweede methode is de zandvorm techniek. Men drukte in speciale zand- en kleisoorten een gietvorm die dan volgegoten werd met tin, maar ook nu moest men na iedere geut een nieuwe vorm afdrukken. Bij deze technieken werd er veel tijd verloren doordat er telkens een nieuwe vorm moest gemaakt worden en het is duidelijk dat de tinnegieters er alle belang bij hadden om een vorm te creëren die ze meermals konden gebruiken. Eerst maakte men vormen uit allerlei materialen die men tot 50 maal konden hergebruiken. Vanaf de 16^e eeuw maakte men gebruik van koperen en bronzen vormen die ze oneindig veel konden gebruiken en doorgegeven werden van geslacht op geslacht (foto 1). Deze vormen konden uit meerdere delen bestaan en waren zeer duur zodat ze omgeruild of verhuurd werden aan andere tingieters. Vóór het gieten werden de binnenzijden van de gietvormen ingewreven met grafiet of een krijtsoort die het verwijderen van de vormen na het gieten vergemakkelijkte. Bij het gieten werd de vorm vastgezet op een bank en werd via een trechtersvormige hals volgegoten. Na het stollen van het tin werd de bronzen gietvorm verwijderd en was het stuk klaar om afgewerkt te worden. Bij de kannen werden er in de middeleeuwen twee verticale helften gegoten en daarna aan elkaar gesoldeerd.(foto 17) In de 16^e eeuw schakelde men over op twee horizontale helften en werden de greep, tuit en deksel afzonderlijk gegoten.(foto 18) Bij het aanzetten van een handvat hield men langs de binnenkant van de kan een natte lap om het soldeersel vlugger te laten afkoelen. Bij sommige kannen is de structuur van de lap zichtbaar. Voor het gieten van een tuit werd het hol gieten gebruikt. Hierbij werd het tin in een koudere vorm gegoten en snel weer uitgegoten zodat er een holle ruimte overbleef. Bij het afwerken werden eerst de gietnaden verwijderd met vijl en rasp en zoals bij platwerk werden de stukken afgedraaid op een draaibank. Bij sommige stukken zijn de draairingen nog goed zichtbaar die dikwijls noodzakelijk zijn om goed en vals van elkaar te onderscheiden. Het platwerk werd soms ook nog bewerkt met de hamer die de stevigheid van het stuk bevorderde. Het versieren van tin gebeurde met beiteltes, graveerstift, hamer of soms werd het tin in reliëf gegoten of gedreven en daarna gepolijst. In mindere mate werd het tin geëmailleerd, verzilverd, verguld of verlakt.

Foto 17



Foto 18



4.6 Tinziekten en onderhoud.

- **Tinpest:** als tin een langdurige temperatuur behaald van 13,2° C. zal zich een reactie voordoen die het tin aantast met in het beginstadium puisten of pokken die zich vastzetten op het tin. Na jaren in diezelfde temperatuur zullen de puisten of pokken uit elkaar vallen in poeder en bij erge aantastingen gaten nalaten. Bij temperaturen hoger of lager dan 13,2° C. gebeurt er helemaal niets in tegenstelling tot de beweringen dat tinpest toeneemt naarmate de temperatuur zakt onder de 13,2° C. Bij de huidige leef- en woonomstandigheden is de kans gering dat aangetaste stukken de tinpest voortzetten. Ook bij onaantaste stukken is de kans klein dat ze aangetast worden door tinpest. Het is zelfs een fabeltje dat als onaantaste stukken veel in aanraking komen met aangetast tin de pest zich overdraagt. Bij tin dat met grote hoeveelheden andere metalen is vermengd is de kans kleiner op tinpest. Buigen en hameren van tin vergroot echter de kans op tinpest.
- **Aantasting door agressieve atmosfeer:** door aanraking van een agressieve atmosfeer vormt zich een laag die de neiging heeft af te schilferen. De vroege inktpotten vervaardigd uit tin zijn dikwijls zó aangetast dat ze bij aanraking zouden uiteen vallen, daarom zijn ze later vervaardigd uit lood, glas of aardewerk. Deze aantasting is zeker **geen tinpest** zoals sommigen beweren.
- **Onderhoud:**
 - Doormiddel van krijtpoeder dat op het stuk open gewreven wordt met een in paraffineolie gedrenkte doek, en daarna goed gewassen en gespoeld kan men doffe plekken verwijderen. Bij erge gevallen kan men het stuk daarna nog enkele dagen in een paraffineolie bad laten liggen en daarna terug goed afspoelen.
 - Door uw sterk vervuild en geoxideerd tin enkele dagen in petroleum te laten weken en daarna op te wrijven met krantenpapier en op te blinken met een zachte doek zal uw stuk er als nieuw uitzien. Als uw tin er te nieuw uitziet kunt u het als volgt opnieuw patineren: wrijf uw stuk in met een in bier gedrenkte vod, laten drogen en dan opblinken met een zeer zachte doek. Uw stuk zal er terug heel wat ouder uitzien.
 - Met een doormidden gesneden aardappel kunt u uw mat tin terug opblinken. Wanneer u met de aardappel over het tin wrijft zal u merken dat de aardappel vuil wordt. Snij er een schijfje vanaf zodat u een zuivere kant krijgt. Wanneer het vuil verwijderd is moet je het tin napoetsen met een zachte doek. Zelf heb ik het nog niet uitprobeerde !!!!
 - Volgens de antiekkant van januari 2000 zou men bij de nog bestaande tingieterij "RIO" in Nederland een middel hebben om tinpest succesvol te behandelen. Jammer genoeg is het middel niet vrijgegeven door de tingieterij. Tingieterij "RIO" bevindt zich op volgend adres; Bergakker 64, 4013 CN Kapel-Avezaath. Afslag 32 Tiel-west op de A- 15.

5. KENMERKEN VAN DE IEPERSE SCHENKKANNEN.

5.1 Vormen van het lichaam.

Er zijn twee vormen van lichamen gekend, namelijk: balustervormig met één kleine licht uitspringende lijst tussen de hoge hals en de gedrukte buik, (foto 19) ofwel peervormig waarbij de ronding van de buik kan verschillen van kan tot kan. (foto 20) De kan van foto 20 vindt men haast in iedere andere tinctura terug en is dus niet typisch Iepers. De kan van foto 19 vindt men enkel terug in Ieper en kan dus wel als typisch Iepers beschouwd worden. Maar hier zit er toch ook een addertje onder het gras. Deze vorm van kan komt ook voor te Brugge maar met één verschil, de uitspringende profiellijst tussen hals en buik is hier vervangen door een ringvormige groef.

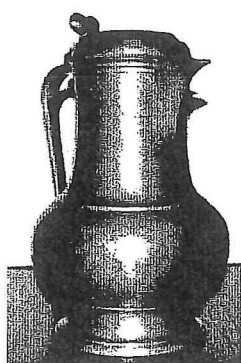


Foto 19

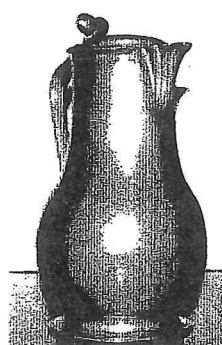


Foto 20

5.2 De voet.

De voet is bij de twee kannen gelijk. De voet is vlak met een ingesnoerde, geprofileerde voetring die kan verschillen van hoogte bij beide types van kannen. (foto 21) Ook deze voet vindt men terug in verschillende tinctura en geldt dus niet enkel en alleen voor Ieper.

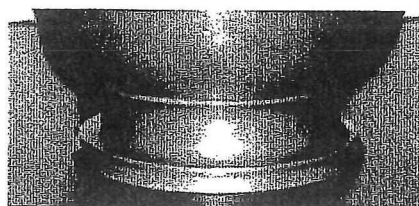
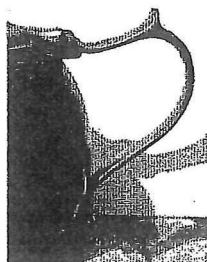


foto 21

5.3 Het oor.

Er is maar één soort oor bekend bij Ieperse schenkkannen, namelijk: de haakvorm en die vindt men ook terug in andere tinctura. (foto 22)

Foto 22



5.4 De gietsneb.

Er zijn twee soorten gietsnebben. De eerste is in de vorm van de onderste helft van een parkietenbek en is meestal mooi afgerond en effen maar kan ook met plooien versierd zijn.(foto 23 en 24) De andere is een twee- of driezijdige rechte gietsneb, meestal effen maar kan ook bewerkt zijn.(foto 25 A) Opvallend is wel de kraagring die doorloopt over de aanzet van de snob.(foto 25 B) Maar toch zitten we hier terug met de vervelende opmerking; niet typisch Iepers!



Foto 23



foto 24



foto 25 A

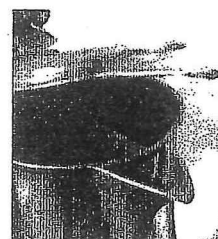


foto 25 B

5.5 De deksels.

Er komen vier verschillende deksels voor op Ieperse kannen.

- Bolvormig.(foto 26)
- Niet geprofileerd, lichtgewelfd deksel met smalle boord.(foto 27)
- Hooggewelfd, geprofileerd en afgevlakt deksel.(foto 28 A)
- Lichtgewelfd met smalle boord en verlengstuk boven de gietsneb.(28 B)

Geen enkele van deze deksels zijn typisch voor Ieper.

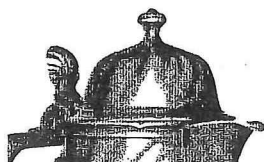


Foto 26



foto 27

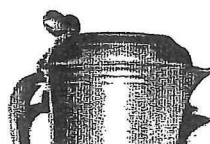


foto 28 A



foto 28 B

5.6 Het scharnier.

Alle scharnieren zijn tweekakig.(foto 29)

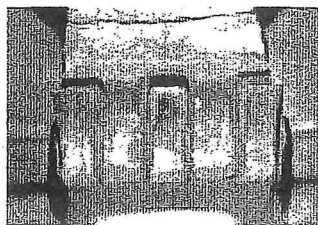


Foto 29

5.7 De duimrusten op het deksel.

Deze kunnen voorkomen in de vorm van een schelp en komt niet alleen voor te Ieper. (foto 30 en 31) Een andere vorm is: twee aan elkaar liggende holle halfbolletjes die met de holle kant naar het oor gericht zijn en met de bolle kant naar de gietsneb gericht. Als je dit type van duimrust ziet kun je 95% zeker zijn dat je met een kan te doen hebt uit Ieper, maar deze komt ook voor te Veurne !!!!! (foto 32 en 33)

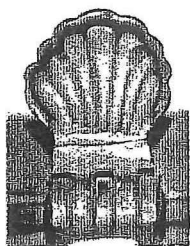


foto 30

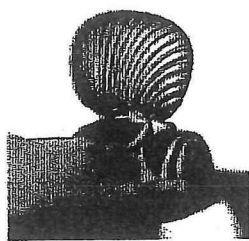


foto 31

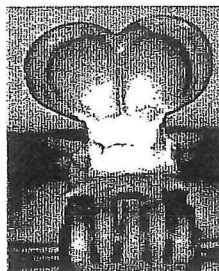


foto 32

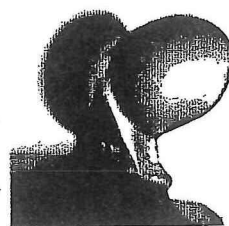


foto 33

Opm. : U ziet dat er maar weinig typisch is voor de kannen uit Ieper en het aan te raden is om de merken te controleren vóór u uw porte- monnaie boven haalt!!!!

6. DE IEPERSE MERKEN EN WERKEN UIT DE 17^E, 18^E EN 19^E EEUW.

6.1 Pieter Damast I, II of III.

I tot 1691.

II tot 1720.

III na 1758.

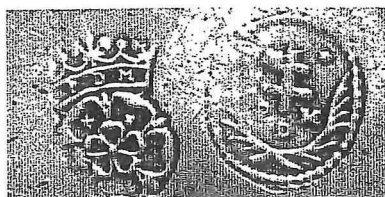
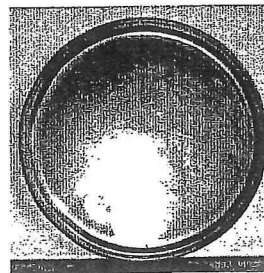
Weduwe tot 1735-36.

Dienbord met kleine geprofileerde rand.

Ø 27 cm.

Merken:

- 1) kruis van Lorreinen met P.D.M.
- 2) dubbele gekroonde roos met in- de band P.D.M.

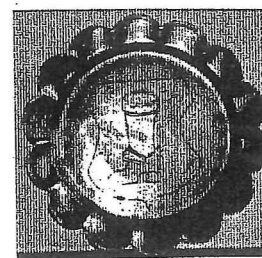
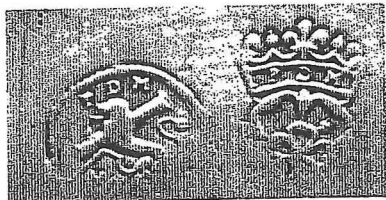


Dienbord met brede gekartelde rand en een laars in de spiegel gegraveerd.

Ø 20,5 cm

Merken:

- 1) leeuw met affuit + schild en P.D.M.
- 2) dubbele gekroonde roos met in de band P.D.M.

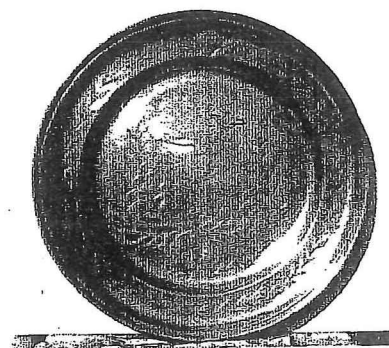


Prijsschotel van een schuttersgilde met een brede, geprofileerde rand.

In de spiegel is er een eend gegraveerd.

De gegraveerde bladranken zijn van latere datum.

Ø 32 cm



6.2 Jacob van den Abeele.

Tot 1727.

Weduwe tot 1760.

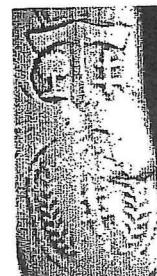
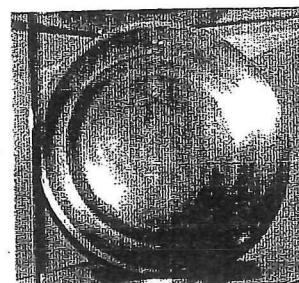
Schotel met brede geprofileerde rand.

Ø 52 cm.

Merken:

- 1) leeuw met affuit + schild en I.V.A.B.
- 2) gekroonde roos met in de band I.V.A.B.
- 3) gekroonde hamer met links van de steel een boom en rechts het kruis van Lorreinen en I.V.A.B. inde boord van de kroon.
- 4) kruis van Lorreinen met de uitgesleten letters I.V.A.B.

Opm.: deze merken zijn niet van de afgebeelde schotel.



6.3 Joseph Gilles de Witte.

Tot 1729.

Werkzaam 1692-1718.

Weduwe tot 1747-48.

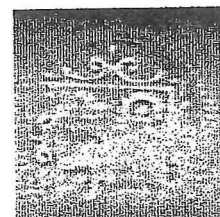
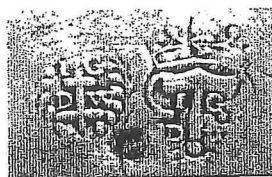
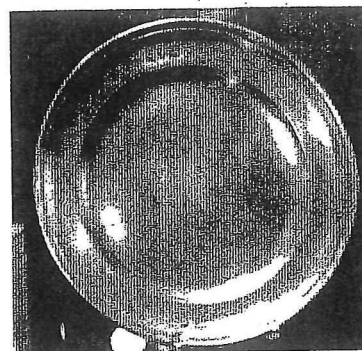
Bord met brede geprofileerde rand.

Ø 23,5 cm

Merken:

- 1) kruis van Lorreinen met I.G.D.W.
- 2) gekroonde hamer met I.G.D.W. naast de steel.
- 3) onbekend huismerk op de rand.

Opm.: deze merken zijn niet van de afgebeelde schotel.



Prijsschotel van een schuttersgilde,
met een brede geprofileerde rand.

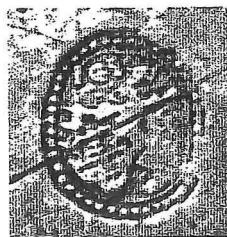
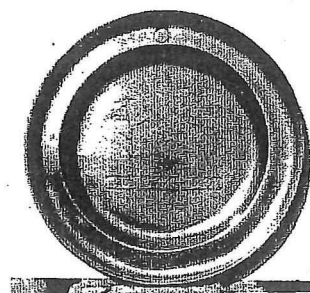
In de spiegel is er een eend gegraveerd,
omringd door twee planten en op de rand
het eigendomsmerk van de schuttersgilde.

Gedateerd: AN 1740 NO

Ø 45 cm

Merken:

- 1) gekroonde roos met in de band I.G.D.W.
- 2) leeuw met affuit + kruis van Lorreinen + I.G.D.W.



6.4 Frans Simoens.

Tot 1730.

Werkzaam 1685- ?

Weduwe tot 1732-33.

Opm. : van deze tinnegieter heb ik geen stukken ter beschikking.

6.5 Alexander de Somer I en II.

I tot 1752 ?

II vóór 1788.

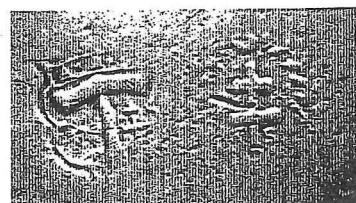
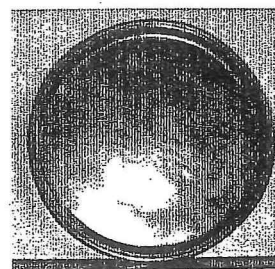
Weduwe II tot ong. 1800.

Dienbord kleine geprofileerde rand.

Ø 27,3 cm

Merken:

- 1) gekroonde hamer met links naast de steel een zonnetje en rechts het kruis van Lorreinen, en in de band A.D.S. (II ?)
- 2) het kruis van Lorreinen met A.D.S.

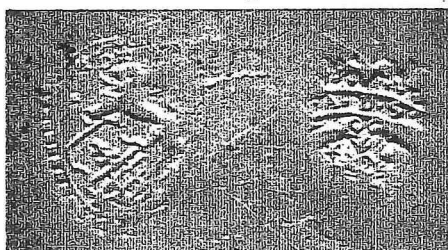
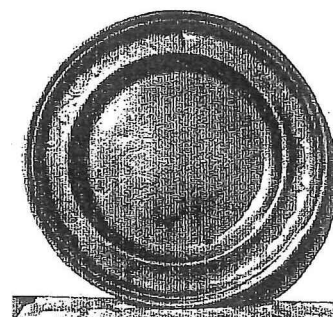


Huwelijksschotel met brede geprofileerde rand, en in de spiegel twee bloeiende harten gegraveerd. Op de rand gegraveerde C- en S vormige krullen, met bovenaan het eigendomsmerk.

Ø 29 cm

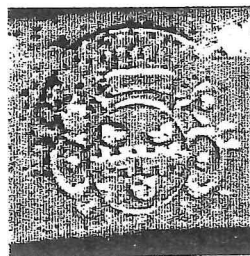
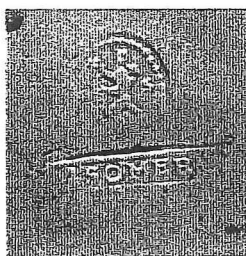
Merken:

- 1) open gekroonde roos met in de band A.D.S. (I ?)
- 2) leeuw met affuit + wapenschild en A.D.S.



Andere merken:

- 1) engelenmerk met SOMER. (weduwe II)
- 2) onbekend eigendom merk.



Opm.: men is er nog niet helemaal zeker van, van wie de merken afkomstig zijn. Van de Somer I of II .

6.6 Martin Simoens.

Tot 1755.

Dienbord met kleine geprofileerde rand.

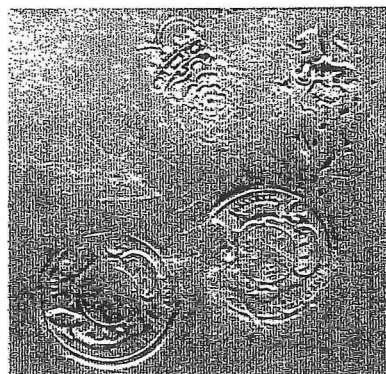
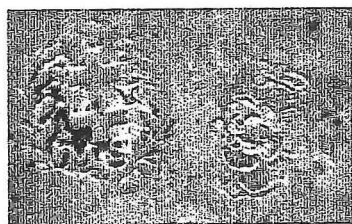
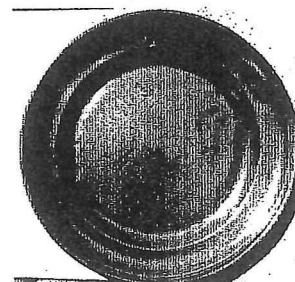
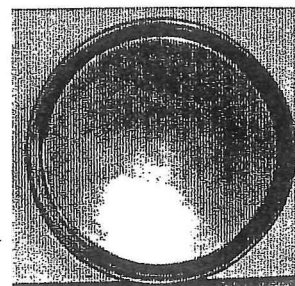
Ø 28 cm

Prijsschotel van een schuttersgilde met een brede, geprofileerde rand. In de spiegel is er een haaiers gegraveerd. Ø 35 cm

Theekan: peervormig lichaam op een ingesnoerde voet. S- vormige giettuit, een licht gewelfd deksel bekroond met een eikel- vormige dop en een tweekakige scharnier. Een haakvormig oor.

Merken:

- 1) kruis van lorreinen met M.S. en de "Y" van Yperen of Ypres.
- 2) gekroonde roos met in de band M.S. en de letter "Y" in de roos.
- 3) gekroonde roos met M.S. in de band zonder de letter "Y" in de roos.
- 4) leeuw met affuit en het stadswapen.
- 5) onbekende huismerken met Latijnse tekst.



6.7. Arnold Simoens.

Vóór 1763.

Prijsschotel met brede geprofileerde rand.

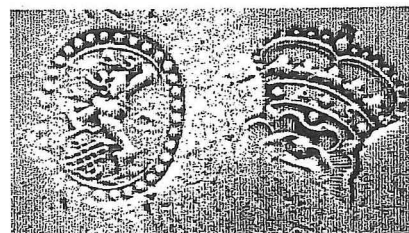
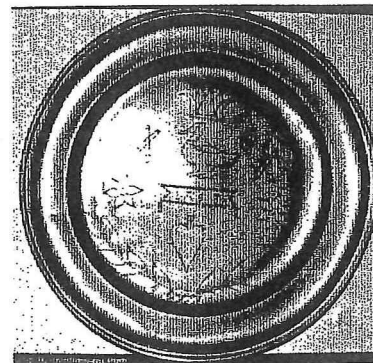
Gegraveerde voorstelling van een gekroonde gans of eend, en een brandend hart. Gedateerd 1753.

Opm. : deze schotel werd waarschijnlijk overhandigd aan de schutterskoning of kampioen der ganzen rennen.

Ø 35,2 cm

Merken:

- 1) leeuw met affuit en stadswapen met A.S.
- 2) gekroonde roos met in de band A.S.



6.8. Joannes Babtiste Metersys.

Vermeld in 1759 en 1765.

Opm.: van deze tinnegieter heb ik geen stukken ter beschikking.

6.9. Jacobus Mattheus van Daele.

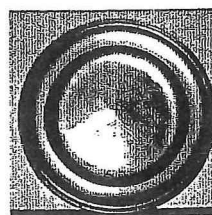
Tot 1785.

Opm.: van deze tinnegieter heb ik geen stukken ter beschikking.

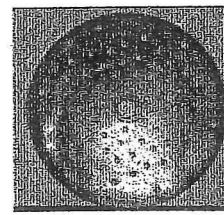
6.10. Leo de Bouvery.

Tot ca. 1798.

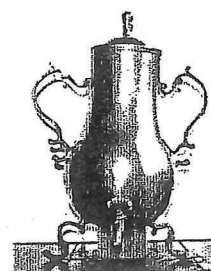
1. Prijsschotel met brede geprofileerde rand.
Gegraveerde voorstelling van een haaipers.
Gedateerd 1810. Ø 27,5 cm
2. Visvergiet met kleine versterkte rand, met centraal een ronde opening met daar rond twee gegraveerde sierlijnen. Rondom kleine gaatjes in een vijfhoek geplaatst. Ø 23,4 cm
3. Kraantjeskan: peervormig lichaam op drie C- en S vormige pootjes en met twee C- en S vormige oren. Het kraantje bestaat uit een schelp.
4. Schenkkan: peervormig gedrukt lichaam op een



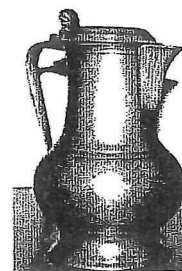
1



2



3



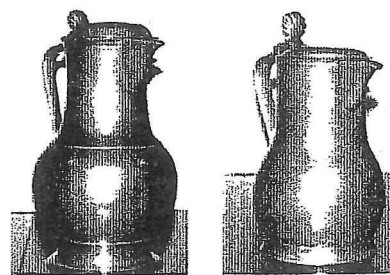
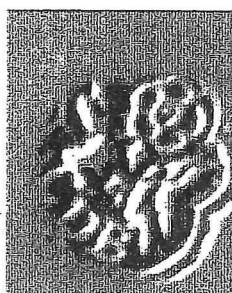
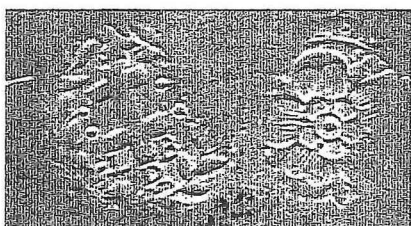
4

geprofileerde, sterk ingesnoerde voet. Het oor is haakvormig met een schelpvormige duimrust. Het deksel is hooggewelfd, en een geribde gietsneb.

5. Schenkkan: peervormig gedrukt lichaam op een geprofileerde, sterk ingesnoerde voet. Het oor is haakvormig met een schelpvormige duimrust. Hooggewelfd deksel en een vlakke gietsneb.
6. Schenkkan: peervormig lichaam op een geprofileerde, licht ingesnoerde voet. Haakvormig oor met een schelp als duimrust. Het deksel is plat en de gietsneb is vlak.
7. Prijsschotel met een brede geprofileerde rand, en in de spiegel een voorstelling van een bolletrog gegraveerd. Gedateerd 1796. Ø 38,5 cm
8. Prijsschotel met een brede geprofileerde rand, met in de spiegel een eend gegraveerd. Gedateerd 1776. Ø 32,5 cm

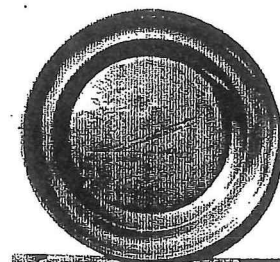
De merken:

- Lorreins kruis met L.D.B.
- Gekroonde roos met in de band L.D.B.
- Cartouche merk met L.D.B.

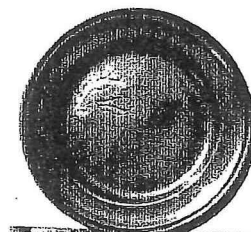


5

6



7

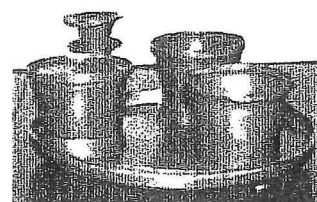


8

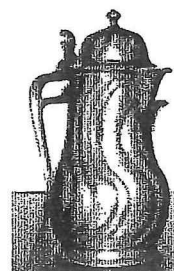
6.11 Jacobus van Daele.

Tot 1830.

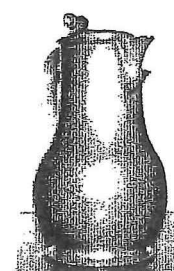
1. Inktstel : ronde schotel op drie bolpootjes, met rechtopstaande rand. Op de schotel twee inktpotjes, één zandstrooier en een conische, naar boven toe verbredende pennehouder, met omgeslagen rand.
2. Schenkkan: peervormig, gewelfd lichaam op een geprofileerde, licht ingesnoerde voet. Haakvormig oor met schelpvormige duimrust. Bolvormig deksel bekroond met een balustertje, en een effen gietsneb.
3. Schenkkan: peervormig lichaam op een



1



2



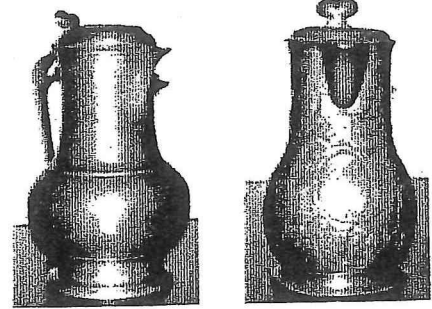
3

geprofileerde, sterk ingesnoerde voet.

Haakvormig oor met twee halfbolle, holle duimrust.

Plat deksel en een geribde gietsneb.

4. Schenkkan: peervormig gedrukt lichaam op een geprofileerde, sterk ingesnoerde voet met standring. Haakvormig oor met twee halfbolle, holle duimrust. Hoog geprofileerd deksel en een vlakke gietsneb.



4

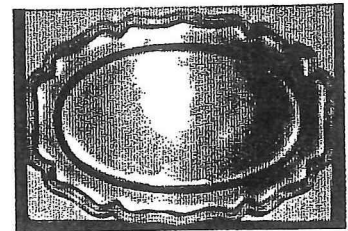
5

5. Schenkkan: peervormig lichaam, versierd in Louis XV- stijl, met blad- en rocaille motief op een licht ingesnoerde voet.

Haakvormig oor met twee halfbolle, holle duimrust.

Plat deksel en een vlakke gietsneb.

6. Schaal: ovaalvormig met brede, gelobde en geprofileerde rand. Louis XV- stijl.



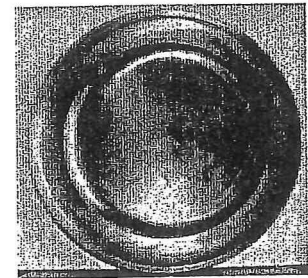
6

7. Schuttersbord met brede geprofileerde rand.

Gegraveerde haaiers met daarnaast twee bloemen, en eronder twee gekruiste geweren. Ø 42 cm

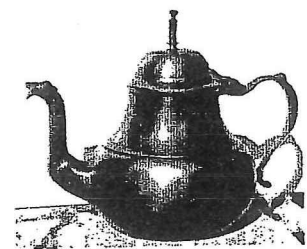
Gedateerd Reninge 1804 en de naam J. Vandenberghe.

8. Theekan: bolle gedrukte buik op geprofileerde standring, vernauwende hals met verbrede bovenrand, S- vormige gietsluit. Klokvormig deksel bekroond door een pilaartje, tweekakig scharnier en een haakvormig oor.



7

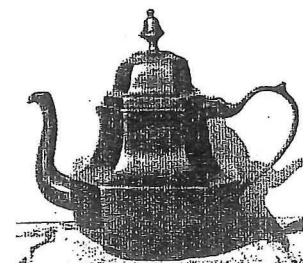
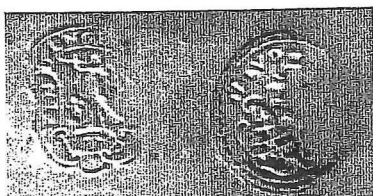
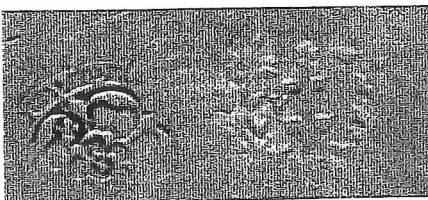
9. Theekan: achzijdig lichaam met gedrukte concave hals en convexe buik op platte dito standring. S- vormige gietsluit, klokvormig achzijdig deksel met balustervormige dop. Haakvormig oor en een tweekakige scharnier



8

De merken:

- Gekroonde roos met in de band I.V.D.
- Lorreins kruis met weggesleten I.V.D. + "Y".
- Engelenmerk en "FIN ENGELS TIN".
- Leeuw met affuit, wapenschild en I.V.D.
- Cartouchemerk met torentje en I.V.D. + "Y".



9

6.12 Jean de Bouvery.

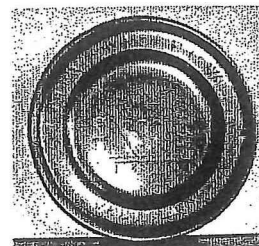
Tot 1840.

Opm.: van deze tinnegieter heb ik geen stukken ter beschikking.

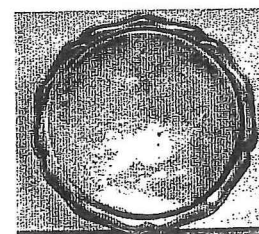
6.13 Louis Swaegers.

Tot 1853.

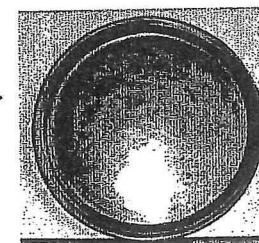
1. Huwelijksschotel met brede geprofileerde rand, gegraveerde voorstelling van twee brandende harten met daaronder 1839. Op de rand het opschrift: C.I. De Witte Met F.C. Wideyn, Veel Geluk.
Ø 30 cm
2. Dienbord op drie pootjes met smalle gegolfde, en geprofileerde rand. Ø 28,7 cm
3. Dienbord met smalle geprofileerde rand. Ø 28 cm
4. Vergiet: evenwijdig lopend geperforeerd rond een centrale opening. Ø 31 cm
5. Schenkkan: peervormig lichaam versierd met het visblaasmotief, op een licht ingesnoerde voet. Vlakke gietsneb, plat deksel en een haakvormig oor met twee holle, halfbollen als duimrust.
6. Schenkkan: peervormig lichaam op een licht ingesnoerde voet. Een vlakke gietsneb en een lichtgewelfd plat deksel met een tweekakig scharnier, haakvormig oor en een schelpvormige duimrust.
7. Dubbele liter: cilinder vormig lichaam met versterkte boven- en onderrand en een vijf- hoekige gietsneb. Rechthoekig oor met schelpvormige duimrust, een hoog deksel met een tweekakig scharnier.
8. Dubbele liter: cilinder vormig lichaam die onderaan concaaf uitloopt, en een vlakke gietsneb. Rechthoekig oor met haakvormige duimrust. Een plat deksel met een tweekakig scharnier.



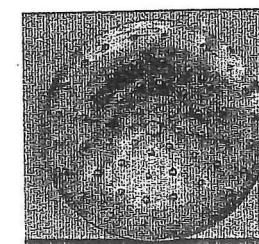
1



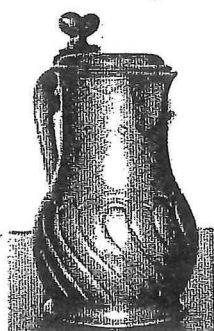
2



3



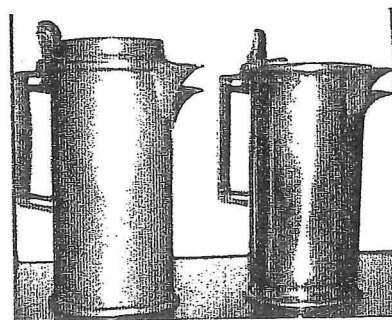
4



5



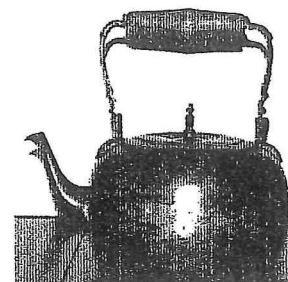
6



7

8

9. Theepot: gedrukt bolvormig lichaam met een gietsluit in de vorm van een zwanenhals. Een afneembaar plat deksel bekroond door een pilaartje. Houten handgreep die verbonden is met twee scharnierende hengsels aan het lichaam.
10. Merk: L. Swaegers te Yperen in een ovaal.



9

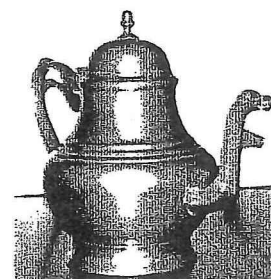


10

6.14 Romain Louis Baratto.

Tot 1864.

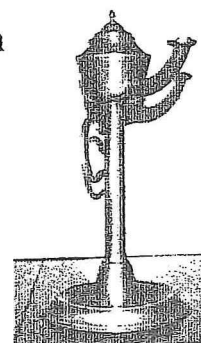
1. Theepot: bolle gedrukte buik op een sterk ingesnoerde voet. Een naar boven toe, vernauwende hals en, een zeszijdig S- vormige gietsluit. Een klokvormig deksel bekroond door een baluster, haakvormig oor en een tweekakig scharnier.
2. Theepot: idem als vorige, maar hier is de buik en het deksel versierd met knorren.
3. Olielamp: een komvormig oliereservoir met een concaaf bovenstuk, een hoog deksel met tweekakig scharnier bekroond met een eikelvormig dop, een hoge cilindrische stam en op een klokvormige, ingedrukte voet. Een lange gebogen wiekhouder en een rond handvat.
4. Kelk: op een gewelfde, geprofileerde voet en een balustervormige stam, uitstaande cuppa.
5. Merken: in een ovaal R. Baratto A Ypres.
6. Merken: rozet en RLB.



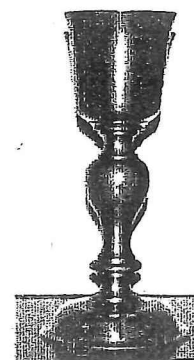
1



2



3



4



5

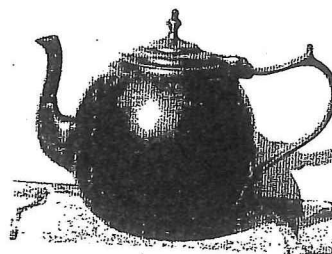
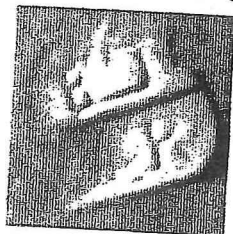


6

6.15 Onbekende tinnegieter.

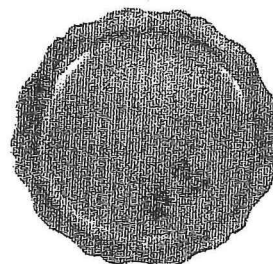
Theekan: bolvormig lichaam, zeszijdige S- vormige gietuit.
Een plat deksel bekroond door een balustervormige knop,
een tweekakig scharnier en haakvormig oor.

Merken: ER of EJR ?



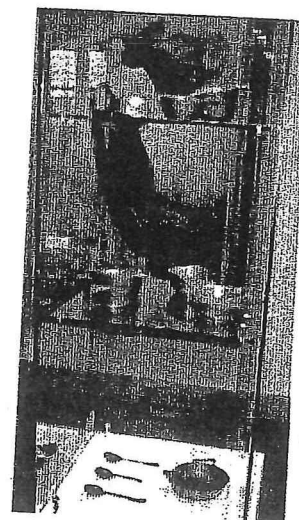
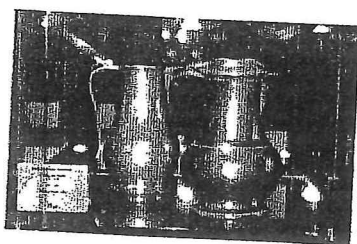
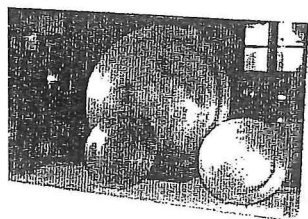
7. IEPERS TIN IN DE HANDEL.

Door zijn zeldzaamheid en dus geliefd bij de verzamelaars is er zeer weinig Iepers tin te bespeuren op markten en bij de antiquair. Toch heb ik bij een antiquair te Kortrijk twee borden in LXV- stijl (Ø ca.27 cm) gevonden. Het ene bord vertoonde grote slijtage en een weinig tinziekte. De vraagprijs van deze borden bedroeg 7000 Bfr (de twee) die eigenlijk niet te veel, maar ook niet te weinig is.



8. BELLEMUSEUM TE IEPER.

Het oorspronkelijke "Belle Godshuis" dateert van 1276, maar werd in de 16de en 17de eeuw vernieuwd. Het deed dienst als stichting voor armenzorg, maar is nu een klein, maar bijzonder rijk museum geworden. Er zijn merkwaardige kunstschaten in ondergebracht (schilderijen, meubelen, kerkgewaden en zilverwerk). De hele zolderverdieping is helemaal ter beschikking gesteld voor het tin. Het tinwerk bestaat uit een deel van de collectie van het O.C.M.W. die quasi uitsluitend uit zilverwerk is. Naast het platwerk zijn er ook kannen aanwezig en uit andere centra. De stukken zijn mooi en overzichtelijk gesteld in glazen kasten en zijn goed beschreven. Een aanrader !!!!!!!



9. WOORD VAN DANK.

Eerst en vooral wil ik alle docenten bedanken die niet alleen mij maar alle cursisten, twee schooljaren, twee avonden per week een opleiding hebben gegeven om U tegen te zeggen. Ook wil ik de mede cursisten (14 stuks !!!) een pluim op hun hoed steken die hun uiterste best hebben gedaan om zo weinig mogelijk lessen te missen en elkaar te steunen (die soms nodig was), PROFICIAT !!!! . Tot slot wil ik de heren A.V.H. en dr. P.W. nogmaals bedanken voor hun gastvrijheid en voor hun tijd die ze vrijgemaakt hebben om hun collectie Iepers tin door mij te laten fotograferen, en als laatste de heer J. Dewilde en A. Degroote die mij op het goede spoor hebben gezet. Bedankt!!!

10. BIBLIOGRAFIE.

- DANGIS, T., *Oud tin 16^e tot 19^e eeuw uit de Vlaamse en Waalse ontstaanscentra*, Staden, tentoonstelling 29 maart tot 6 april 1986
- DANGIS, T., *Over oud tin*, Elewijt, Tinnewerck nr 12, 1993.
- DANGIS, T., *Glans van oud tin*, Geel (Sint-Dimpna- en Gasthuismuseum), tentoonstelling 23 april tot 12 juni 1994, [= tentoonstelling catalogus]
- DUBBE, B., *Tin en tinnegieters in Nederland*, Lochem BV, De Tijdstroom, 1965, tweede druk 1978.
- GROENENDIJK, G., *Het metaal tin*, Wieringermeer NL, Tinnewerck nr 17, 1995.
- MUS, O., *Het tinnemuseum van het O.C.M.W. te Ieper en de studie van de Westvlaamse tinnegieters*, Tinnewerck nr 3, 1988.
- MUS, O., *Tin en kantkamer*, Ieper (stedelijk museum), 1983, O.C.M.W Ieper, [= tentoonstelling catalogus]
- STROOBANTS, A., Dangis T., *Dendermonds tin*, Dendermonde, (Vleeshuismuseum), tentoonstelling 24 juni tot 30 oktober 1994, [= tentoonstelling catalogus]
- VAN HOVE, A., *Tinnen huwelijkschotels*, Ieper, Tinnewerck nr 14, januari 1994
- VANDENBERGHE, Stefaan, *De tinctie van het Gruuthusemuseum te Brugge*.
- WULLUS, P., *Ieperse schenkkannen: morfologische kenmerken*, Ieper, Tinnewerck nr 16, januari 1995
- WULLUS, P., *Hoe poetst u tin ?*, Ieper, Tinnewerck nr 13, 1993.