

3006

IEPERS KWARTIER

Driemaandelijks tijdschrift voor Heemkunde

Abonnementsvoorwaarden :

- Abonnement : 15 EURO (losse nummers 5 EURO)
- Steunabonnement : vanaf 19 EURO
- Erelid : vanaf 25 EURO

Rekeningnummer : 068-2491526-11 van IEPERS KWARTIER
e-mailadres van de vereniging : iepers.kwartier@skynet.be
redactiesecretariaat : jean.pierre.meirlaen@telenet.be

BESTUUR :

Voorzitter en verantw. uitg.: Daniël MASURE, Vleeshouwersstraat 11, 8900 Ieper
Ondervoorzitter : Staf VERHEYE, Elverdingestraat 68 , 8900 Ieper
Secretaris : Jules ALLEMON, Slachthuisstraat 14, 8900 Ieper
Penningmeester : Roland MEULEBROUCK, Slachthuisstraat 18, 8900 Ieper
Archivaris + redactiesecretaris : Jean-Pierre MEIRLAEN, St.-Niklaasstraat 5, 8900 Ieper
Verzendingen : Johnny CLAEREBOU, Brugseweg 50, 8900 Ieper
Public-relations : Wilfried DESODT, Voormezeledorp 28, 8902 Voormezele
Bestuursleden met speciale opdrachten : L. Thibault DE BOESINGHE, Sint-Martensstraat 10, 9000 Gent en Guido Sedeyn, Stationsstraat 35, 8900 Ieper
Redactieraad : Daniël Masure, Jean-Pierre Meirlaen, Guido Sedeyn en Staf Verheyne

De auteurs en de medewerkers (niet de redactie) zijn verantwoordelijk voor hun bijdrage, reclame en tekening. Niets van de uitgaven van IEPERS KWARTIER mag worden vervoelvoudigd en/of openbaar gemaakt door middel van druk, fotokopie, microfilm of op welke wijze ook zonder voorafgaande schriftelijke toestemming van de uitgever en de auteur.

Boekenuitgaven van 'Iepers Kwartier'

verklaring van de persoongebonden straatnamen door auteur Staf Verheyne 10 €		
<p>'De Looie' De geschiedenis van de Ieperse stadsjongensschool 'De Looie' boek van auteur Staf Verheyne 13,80 €</p>	<p>'Oorlogsbruid' is de autobiografie (272 blz.) van Mevr. A. Evans- Spillemaeckers. Haar vader maakte samen met Marcel Louette (alias Fidelio) deel uit van de Witte Brigade. 15,80 €</p>	<p>'Vier eeuwen Ieperse herbergen' (560 blz. & 150 illustraties) van Staf Verheyne 29,80 €</p>

Elk van deze uitgaven kan U bestellen door storting op rekeningnr.
068-2491526-11 van Iepers Kwartier + naam boek vermelden.

Tin, een verzamelobject met toegevoegde waarde

*De betekenis van de merken
op oude tinnen voorwerpen*

door

PIERRE WULLUS,

EREVOORZITTER VLAAMSE TINVERENIGING

Dit artikel handelt over de verschillende merktekens die men op antieke tinnen voorwerpen kan terugvinden en hoe men eruit kan opmaken waar, wanneer en door wie het voorwerp werd gemaakt. Er wordt daarbij zoveel mogelijk gebruik gemaakt van de Ieperse tinmerken.

Antiekbeurzen zijn in onze regio een zeldzaamheid geworden, rommelmarkten daarentegen zijn er in overvloed. Wanneer u binnenkort weer eens zo een evenement bezoekt, moet u eens speciaal die standen in de gaten houden waar tin te koop is. Met een beetje geluk zult u dan een heel eigen ritueel meemaken.

De meeste bezoekers lopen de uitgestalde tinnen voorwerpen achteloos voorbij. Alleen mensen met een bijzondere affiniteit voor oud tin reageren met een apart ritueel. Met een blik vol verwachting stevenen ze recht op het tin af, nemen zonder veel omhaal de voorwerpen in hun handen en keren ze ondersteboven. Want het grootste deel van hun interesse richt zich op de onderkant of de achterkant van het tinnen voorwerp.

Ze zijn namelijk op zoek naar de merktekens.



Ieperse theekan met de merken van tinnegieter Jacobus Van Daele op de onderkant van de bodem.

Wanneer we een stuk antiek kopen, laten we zeggen bijvoorbeeld een mooie kast, dan halen we zonder twijfel een waardevol voorwerp in huis, maar eigenlijk weten we er niets over. We kunnen wel zien uit welk soort hout het gemaakt is en in welke stijl, soms ook uit welke periode het dateert, maar daar stopt het meestal ook mee. Welke meester-schrijnwerker het meubel ontworpen heeft, wie er allemaal aan meegewerkt heeft en in welke stad of welk atelier het tot stand kwam, kunnen we meestal nooit achterhalen. Met uitzondering natuurlijk van enkele gemerkte stukken van beroemde meubelmakers zoals een Riesener of een Oeben om er maar een paar te noemen, die voor de Franse koningen hebben gewerkt, maar die liggen doorgaans niet in het bereik van ieders beurs.

Ook houten beelden, aardewerk en koperen voorwerpen zijn bijna nooit gemerkt. Ook hier moeten we ons tevreden stellen met vage gegevens over herkomst en datering en de rest er maar bij dromen.

En dit maakt nu juist het verschil uit met tinnen voorwerpen, waar de overgrote meerderheid van de stukken wél gemerkt is en duizenden merktekens reeds geïdentificeerd werden. Hier kunnen we dus exact te weten komen wie het voorwerp heeft gegoten. We kunnen gaan zoeken naar de naam van de gieter, naar de plaats waar hij woonde, in welke stad en soms zelfs in welke straat hij gewerkt heeft. En af en toe staat de oorspronkelijke woning er nog.

Dikwijls kennen we ook de juiste datum waarop hij geboren en gestorven is, met wie hij huwde, in welk jaar hij meester werd en van wanneer tot wanneer hij zijn beroep uitoefende.

Wanneer een echte tinliefhebber een stuk in handen krijgt, is zijn eerste bekommernis dan ook het 'thuis te wijzen'. Het zoeken naar de juiste herkomst is een boeiende bezigheid, waarvan het resultaat alleen afhangt van onze kennis van de merktekens. Een voorwerp dat niet gemerkt is, is nooit met zekerheid te localiseren. Een mooi ingeslagen merk is dan ook een niet te versmaden meerwaarde.

Om maar één voorbeeld te geven: uit de archieven weten wij dat de laatste Ieperse tinnegieter, Romain Louis Baratto, gewerkt heeft tot 1864. Dat betekent meteen dat ieder origineel tinnen voorwerp met Ieperse merken, op vandaag minstens 149 jaar oud is.

HET GEBRUIK VAN TINNEN VOORWERPEN

Tin is al meer dan 5000 jaar gekend. In de Sumerische stad Ur (thans in zuidoost Irak) is brons ontdekt dat dateert uit het derde millennium vóór onze tijdrekening. Brons is een legering van koper met tin. Dus als er brons is, moet er ook tin geweest zijn.

Tot ongeveer 800 na Christus is maar weinig bekend over het gebruik van tin om er voorwerpen van te maken.

Na het jaar 800 gaat de Kerk, zoals trouwens ook op veel andere gebieden, een steeds grotere rol spelen in de productie van tinnen voorwerpen. Er was immers tin nodig voor religieus gebruik.

In de middeleeuwen mochten aanvankelijk alleen edele metalen gebruikt worden voor de aanmaak van liturgisch vaatwerk. In kerkelijke context worden met de term 'vaatwerk' alle voorwerpen aangeduid die gebruikt worden bij liturgische vieringen. Ze worden onderverdeeld in twee

categorieën: gewijd vaatwerk (vasa sacra) en niet-gewijd vaatwerk (vasa non sacra). Onder de vasa sacra vallen alle voorwerpen die in direct contact komen met het lichaam en bloed van Christus in de gedaante van brood en wijn. Hier mochten alleen goud en met goud bedekt zilver gebruikt worden. Veel kleinere parochies in rurale gebieden waren te arm om aan deze voorwaarden te voldoen. Het goedkopere tin werd dan ook noodgedwongen opgenomen als derde metaal dat voor de aanmaak van vasa sacra mocht gebruikt worden.



*Tinnen kelk met de merken van de Ieperse tinnegieter
Romain Louis Baratto, werkzaam vóór 1864.*

Dit was ook de tijd van de pelgrimstochten. Meer en meer werd als boetedoening een reis naar een of ander bedevaartsoord opgelegd.

Een pelgrimstocht hoefde men echter niet altijd zelf te doen. Rijke mensen konden iemand inhuren om in hun plaats de verre tocht te maken.

Die vervanger moest dan echter kunnen bewijzen dat hij effectief op de juiste plaats was geweest. Daarom moest hij een pelgrimsinsigne van het bedevaartsoord meebrengen. Meestal brachten ze er meerdere mee, die ze dan thuis uitdeelden of verkochten. Deze insignes, die op een bepaald moment werkelijk een massaproduct geworden waren, werden veelal gegoten in een legering van een beetje tin en veel lood.



*Pelgrimsinsigne met de afbeelding van Adrianus van Geraardsbergen.
Bodemvondst uit Hulst (Ned).*

In de loop der tijden slaagde men erin het gieten van tinnen voorwerpen verder te perfectioneren, zodat er een veel grotere variëteit aan voorwerpen kon gegoten worden. Vanaf 1200 nam het gebruik van tinnen voorwerpen ook bij de minder gegoede bevolking toe. Dit bracht mee dat ook het aantal tinnegieters noodzakelijkerwijze toenam.

HET WAAROM VAN DE TINMERKEN

Omdat tin in zuivere toestand zacht en buigzaam is, kan men er alleen mee werken, wanneer het met een ander metaal gelegeerd wordt om het de nodige hardheid te geven. Vroeger gebruikte men hiervoor bijna uitsluitend lood. Maar aangezien de prijs van lood meestal slechts een tiende van die van tin bedroeg en de producten doorgaans per gewicht werden verkocht, was de verleiding groot om een flinke scheut lood bij het tin te doen.

Tin is totaal onschadelijk voor de gezondheid. Men kan gerust lange tijd uit tinnen tafalgerei eten zonder ziek te worden.

Dit geldt echter niet voor lood, dat een ernstige intoxicatie kan veroorzaken. Het belangrijkste verschijnsel van loodvergiftiging is bloedarmoede als gevolg van de vernietiging van rode bloedcellen en een incorrecte synthese van de hemoglobine, die instaat voor het vervoer van zuurstof naar de weefsels.

Reeds zeer vlug ontdekte men de correlatie tussen het gebruik van tinnen eetgerei dat teveel lood bevatte en loodintoxicatie. Men zag dan ook al gauw in dat men de toegelaten hoeveelheid lood in tin moest reglementeren. Alle stukken werden op hun loodgehalte gecontroleerd en alleen wanneer dit niet hoger was dan de toegelaten hoeveelheid, kregen ze een kwaliteitsmerk ingeslagen. Pas daarna mochten ze te koop gesteld worden. Ongemerkte stukken tin verkopen was ten strengste verboden: deze bepaling werd haast overal en in alle keuren opgenomen.

Zo ontstond het gebruik van tinmerken en het zijn nu juist deze tinmerken die ons toelaten een voorwerp te identificeren.

DE VERSCHILLENDE TINMERKEN

Men onderscheidt zes verschillende soorten merktekens, plus daarbij enkele speciale merken, wat zeker niet betekent dat ze altijd allemaal op een voorwerp aanwezig moeten zijn:

1. Kwaliteitsmerken
2. Herkomstmerken
3. Meestermerken
4. Poinçons de la Marque
5. Eigendomsmerken
6. Ijkmerken
7. Speciale merken

Merken werden op de gietproducten aangebracht door middel van stalen slagstempels, die meestal gemaakt werden door bekwame stempelsnijders. Met één harde slag werd de stempel in het tin geslagen. Wanneer dit niet helemaal correct gebeurde, moest soms een tweede keer geslagen worden, wat resulteerde in onzuivere merken. Ook wanneer de stempel niet helemaal

vlak tegen het voorwerp werd aangedrukt kreeg men merken waarvan een deel van de afbeelding ontbrak.

Wanneer een tinnegieter stierf, was het zijn weduwe toegestaan, zonder bepaalde eisen, het bedrijf voort te zetten en mocht ze de stempels van haar echtgenoot verder gebruiken. Wanneer ze echter hertrouwde of het bedrijf verkocht, moesten de stempels vernietigd worden.

1. HET KWALITEITSMERK OF KEURMERK

Hiermee bevestigde men de kwaliteit van de gebruikte tinlegering, wat in de praktijk meestal neerkwam op het vaststellen van de hoeveelheid lood die erin verwerkt zat.

Het kwaliteitsmerk mocht enkel aangebracht worden op voorwerpen die voldeden aan de vooropgestelde voorschriften, of anders gezegd, als er niet meer lood in verwerkt zat dan toegelaten.

De oudste keurmerken die we kennen, dateren uit de 13e eeuw en bestaan uit het stadswapen. De kwaliteitscontrole werd immers uitgevoerd door mensen die door de stad waren aangesteld, de zogenaamde "vindere".

Later, toen er meer en meer tinnegieters kwamen en er al maar meer tinnen voorwerpen werden gegoten, werd de controle en het merken overgelaten aan de gilden zelf, die daarvoor speciaal uitgekozen personen aanstelden. Nog later mocht ieder tinnegieter zijn eigen merktekens ontwerpen en ze op de door hem gemaakte voorwerpen aanbrengen. Ze waren er uiteraard verantwoordelijk voor dat de merken met de werkelijke kwaliteit overeenkwamen:

1. De eerste kwaliteit mocht maximum 2 % koper of lood bevatten. Deze legering werd altijd gebruikt voor het gieten van borden en schotels.
2. De tweede kwaliteit bevatte tussen 2,5 en 4 % lood. Het diende vooral voor het gieten van kannen en kommen.
3. De derde kwaliteit mocht nog meer lood bevatten en kon gebruikt worden voor kandelaars, inktpotten, enz. Deze voorwerpen kwamen immers niet in rechtstreeks contact met de mond en konden normaal gezien geen loodvergiftiging veroorzaken.

4. Er was nog een vierde kwaliteit die eigenaardig genoeg meestal voor kinderspeelgoed gebruikt werd en die tot 50 % en meer lood mocht bevatten. Speelgoed mocht immers niet veel kosten, maar men hield er blijkbaar geen rekening mee dat kinderen het vaak in de mond namen. Deze voorwerpen moesten zelfs niet eens gemerkt worden.

Oorspronkelijk gebruikte men als kwaliteitsmerk voor het fijnste tin, uitsluitend het stadswapen.



Het stadswapen van Ieper met de leeuw en de kanonloop, binnen een glad ovaal kader of een parelrand. Hier met de initialen A S van tinnegieter Arnold Simoens (vóór 1763).



Het Lotharings dubbel kruis zonder de leeuw maar met de stadsletter Y van Yperen, omgeven door een lauwerkrans. Initialen M S van de Ieperse tinnegieter Martin Simoens, werkzaam tot 1750.

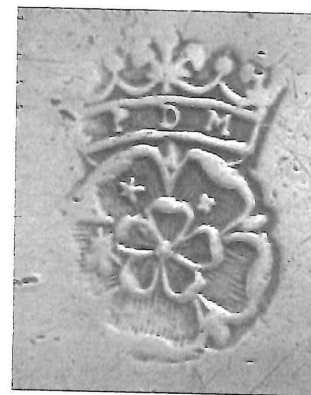
Later kwamen ook andere merken in gebruik, zoals het hamermerk, het roosmerk, de kroon en het engelsmerk.

De gekroonde hamer was lange tijd het keurmerk voor het fijnste tin.



De gekroonde hamer en de stadsletter Y met de initialen I G D W van de Ieperse tinnegieter Joseph Gilles de Witte, werkzaam van 1692 tot 1718. Zijn weduwe werkte verder tot 1747-1748.

Vanaf de 16e eeuw werd het stilaan verdrongen door het roosmerk dat ontleend was aan de Engelse Tudorroos, waarmee veel Engels tin van de beste kwaliteit was gemerkt.



Gekroonde dubbele roos met in de kroonband de initialen P D M van de Ieperse tinnegieters Pieter Damast I, II of III (17e-18e eeuw).

Vooral in Nederland, Frankrijk en Duitsland werd het **engelmerk** als merk voor het zuiverste tin gekozen. Ook bij ons werd de roos op haar beurt in vele steden verdrongen door het engelmerk. Dit laatste was meestal vergezeld van een ander keurmerk of van de vermelding FIN ENGELS BLOCKTIN.

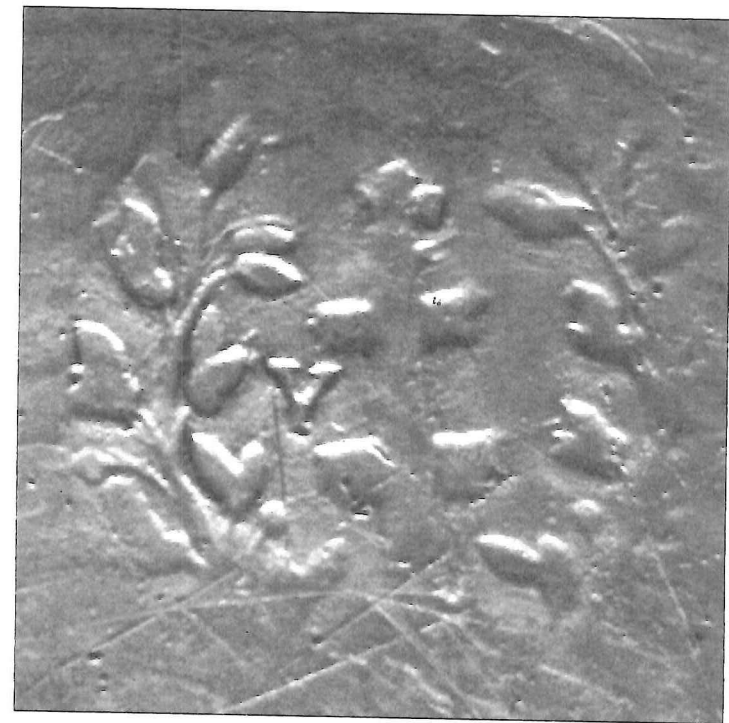


*Engelmerk op een voorwerp van de Ieperse tinnegieter
Jacobus van Daele, I V D, werkzaam tot 1830.*

Alleen in de 15e en de 16e eeuw gebruikte men af en toe alleen het **kroonmerk** als zelfstandig keurmerk voor fijn tin. Later werd het altijd gecombineerd met de hamer of de roos.

Het is echter niet zo dat een bepaald kwaliteitsmerk altijd en overal stond voor dezelfde graad van zuiverheid. Zo eenvoudig was het nu ook weer niet. In het ene land gebruikte men bijvoorbeeld de roos om het zuiverste tin mee te merken, terwijl dat in een ander land in die periode nog het hamermerk was. Iedere stad hanteerde daarbij zo een beetje haar eigen waarden, die dan ook nog konden veranderen in functie van de tijd en de economische situatie. Zo mocht men bijvoorbeeld in Ieper, vanaf 1 september 1759, de roos niet meer gebruiken voor tin van eerste kwaliteit. Alleen tin van tweede kwaliteit mocht nog gemerkt worden met de roos en deze moest dan steeds vergezeld zijn van het nieuwe stadswapen, het Lotharings dubbel kruis zonder de leeuw.

In tijden van crisis of als er niet genoeg tin kon ingevoerd worden, durfde men al eens iets door de vingers zien en kon een ietwat mindere kwaliteit (met wat meer lood) toch als fijn tin goedgekeurd worden.



De stadsletter Y als herkomstmerk voor de stad Ieper.

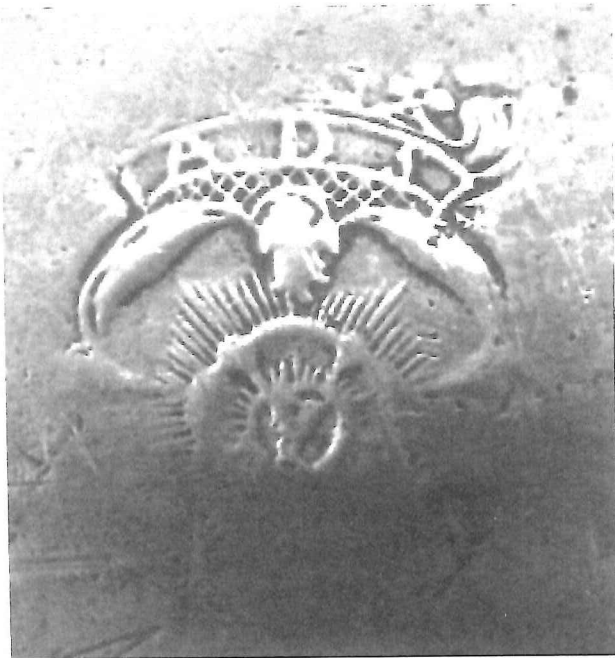
2. HET HERKOMSTMERK

Dit merk laat toe te achterhalen in welke stad het voorwerp werd gegoten. Aanvankelijk moest het stadswapen, dat toch al gebruikt werd als kwaliteitsmerk, ook dienen als herkomstmerk.

Het stadsmerk kon ook gewoon bestaan uit de initiaal van de stad, zoals B voor Brugge, G voor Gent, Y voor Ieper, enz.

Het kwam zelden alleen voor op een voorwerp tenzij als ijkmerk op een inhoudsmaat. Meestal was het vergezeld van een ander stadsmerk.

Later werd het stadsmerk veelal gecombineerd met het roosmerk, waarbij het stadsmerk dikwijls als wapenschildje in het hart van de roos voorkwam (Leuven, Brugge, Dendermonde, Ieper).



De stadsletter Y van Ieper, in het hartschild van de gekroonde dubbele roos. De initialen A D S zijn deze van de Ieperse tinnegieter Alexander de Somer I of II (18e eeuw).

3. HET MEESTERMERK

Hiermee kan men de identiteit van de tinnegieter achterhalen. De vroege merken bestonden meestal uit de initialen van de tinnegieter of uit een figuratief symbool, een zogenaamd "sprekend merk". Zo gebruikte de



Gekroonde hamer met de initialen I V A B, het Lotharings dubbel kruis en de afbeelding van een witte abeel. Werk van Jacobus Van den Abele, werkzaam tot 1727, zijn weduwe tot 1760.

Ieperse tinnegieter Jacobus Van den Abele, als merk een abeel. De witte abeel (*Populus alba*) is een boom uit de familie van de wilgachtigen.

Alexander de Somer uit Ieper bracht een stralend zomerzonnnetje aan in zijn merk.

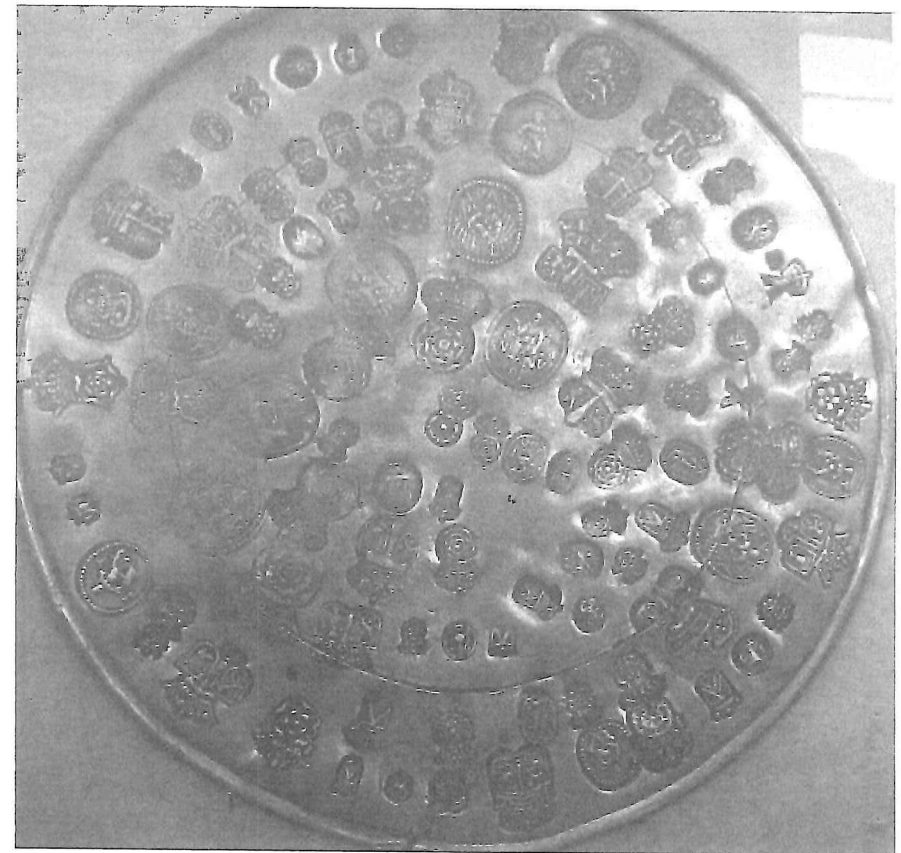


*Gekroonde hamer met Lotharings dubbel kruis en een zonnnetje.
Initialen A D S van Alexander de Somer I of II (18e eeuw).*

Vanaf de tweede helft van de 16e eeuw kwamen deze initialen naast of in het kwaliteits- of herkomstmerk te staan. Dit werd mogelijk gemaakt doordat de tinnegieters zelf de kwaliteitsmerken op hun producten mochten aanbrengen, waardoor ze hun persoonlijke merkijzers konden laten maken. Ze waren er, zoals hogerop reeds vermeld, uiteraard verantwoordelijk voor dat de aangebrachte merken met de werkelijke kwaliteit overeenkwamen. En dat werd regelmatig gecontroleerd.

Ieder tinnegieter was daarom verplicht de merken die hij gebruikte, in te slaan op een zogenaamde "insculpatieplaat" of merkenplaat die dan op het stadhuis werd bewaard. Op deze ronde of rechthoekige tinnen of loden plaat werden alle merken en de namen van de tinnegieters van een bepaalde stad ingeslagen en bewaard.

Als documentatiemateriaal over de tinnegieters van een bepaalde stad en een bepaald tijdperk zijn deze platen van onschatbare waarde. Jammer genoeg zijn de meeste ervan verloren gegaan.



Insculpatieplaat van de Gentse tinnegieters in de 18e eeuw. Deze plaat wordt bewaard in het Bijlokemuseum, thans het STAM te Gent.

Vanaf de 19e eeuw treft men meer en meer de volledige naam van de tinnegieter aan, in een cartouche.



*Cartouche met de vermelding R. Baratto A Ypres.
Laatste tinnegieter in Ieper, werkte tot 1864.*

4. POINÇON DE LA MARQUE

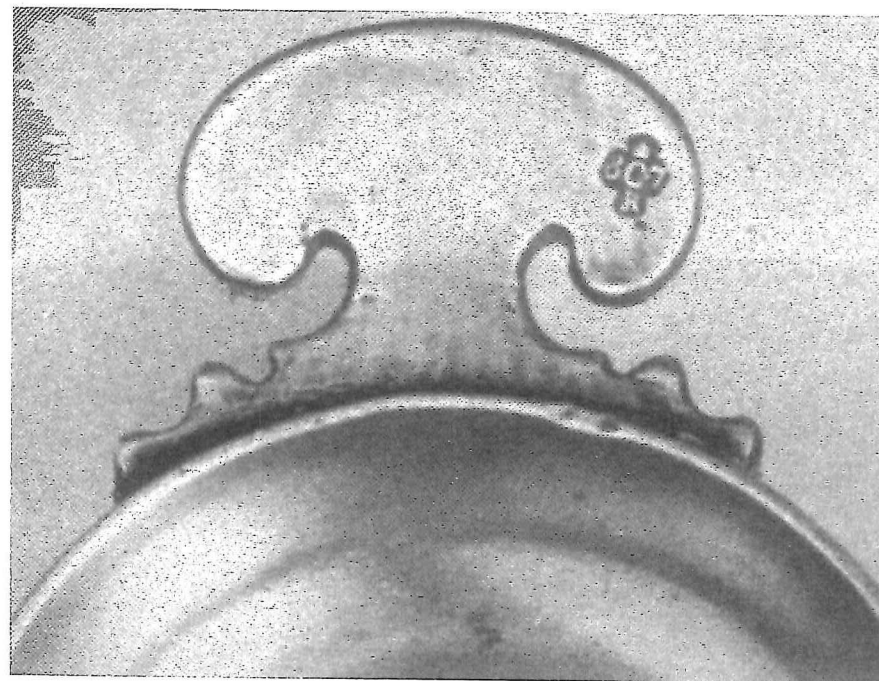
De "Poinçon de la Marque" is een merkteken dat door Lodewijk XIV in 1674 werd ingevoerd, louter en alleen met de bedoeling belastingen te kunnen innen. De koning had immers massa's geld nodig om de vele oorlogen die hij voerde te bekostigen en toen zoals nu, waren alle middelen die geld in het laatje brachten, best meegenomen.

Op ieder tinnen voorwerp moest een taks betaald worden en om te bewijzen dat die effectief betaald was, werd naast het meesterteken, een poinçon de la Marque ingeslagen, verplicht gedurende het jaar waarin het voorwerp gemaakt was.

Het werd eerst ingevoerd voor het zilver in 1672, maar in 1691 werd het ook definitief verplicht voor het tin en dit voor heel Frankrijk.

Er werd echter uitzondering gemaakt voor de recent geannexeerde gebieden Elzas, Lotharingen, Vlaanderen, Henegouwen, Franche-Comté, de Béarn en de Roussillon. Daar moest deze taks niet betaald worden en komt dit merkteken dus ook niet voor op de tinnen voorwerpen.

Dit merk bevatte oorspronkelijk de naam van de stad, voluit geschreven, én het jaartal. Later volstond alleen de eerste letter, zoals P voor Parijs, B voor Bordeaux, R voor Rouen.



*Poinçon de la Marque op het oor van een tinnen tastevin (wijnproever)
uit de Franse stad Rouen.*



*Deze poinçon de la Marque kan als volgt gelezen worden:
gekroonde letter C voor étain Commun,
cijfers 9 en 4 voor het jaar 1694,
B voor Bordeaux.*

Het merkteken werd aangebracht door speciale controleurs en het jaartal werd in principe ieder jaar aangepast, dit tot aan het einde van het Ancien Régime. In kleinere centra veranderde men echter meestal nooit het jaartal en gebruikte men de stempel van 1691 verder gedurende gans de 18e eeuw.

Het is juist dank zij deze poinçon de la Marque (en mede dus ook dank zij de belastingen) dat de Fransen nu met grote zekerheid de oorsprong en de juiste datering van de tinnen voorwerpen uit de meeste grote steden kunnen natrekken.

Deze merken zijn zoals gezegd niet terug te vinden op ons Belgisch tin, maar gezien wij ons in de nabijheid van Frankrijk bevinden, komen we toch af en toe Frans tin tegen dat wel deze merken draagt.

5. HET EIGENDOMSMEK

Veel eigenaars van tin lieten om een of andere reden hun voorwerpen personaliseren door het aanbrengen van hun initialen of een ander herkenbaar teken.

Hierdoor kan men soms de naam van de eigenaar van het voorwerp terugvinden en onrechtstreeks soms ook de herkomst.

Zo gebruikten kloosters veelal een afbeelding van het embleem van hun congregatie.



*Cartouche met een brandend hart in een parelrand, op de boord van een bord.
Dit is het eigendomsmerk van het klooster van de Zwarte Zusters te Ieper.*

Schuttersgilden maakten gebruik van de afbeelding van hun patroonheilige, die ze dan op een goed zichtbare plaats lieten aanbrengen.



Sint Joris, patroonheilige van de kolveniersgilde Sint Joris uit Ieper.



Sint Sebastiaan, patroonheilige van de gilde van de handboogschutters uit Ieper.

Mensen van adel lieten hun wapenschild op het voorwerp graveren. Privépersonen gebruikten vooral hun initialen.



Wapenschild van een onbekende adellijke familie, op de boord van een kardinaalschotel met Ieperse merktekens uit de 18e eeuw.



*Initialen op het deksel van een schenkan met Ieperse merken.
Vermoedelijk staan de initialen I L V E voor: Iglesia Livini van Elverdinghe,
de kerk van de Heilige Livinus te Elverdinge.*

6. DE IJKMERKEN

Er is een tijd geweest dat maten en gewichten een heel stuk minder nauwkeurig waren dan nu. Ieder land had zo 'n beetje zijn eigen maten (met dikwijls eigen benamingen) en die vertoonden dan nog vaak grote verschillen van de ene stad tot de andere.

Onder de inhoudsmaten waren er aparte exemplaren voorzien voor droge en voor natte waren.

Zo gebruikte men bijvoorbeeld in het graafschap Vlaanderen tijdens de 18e eeuw als graanmaten voor koren:

1 mud = 12 razieren = 48 havotten, spinten of vaten = 192 maten = 720 stopen.
Voor de vloeistoffen had men:

1 stoop of gelte = 2 potten of kannen = 4 pinten.

De exacte inhoud van deze maten kan men in enkele gevallen opmeten van nog bestaande exemplaren. Zo bestaat er een Rijselse gelte die een inhoud van 2,09 liter heeft. In het Rijksarchief te Brugge wordt een document uit 1705 bewaard, waarin vermeld wordt dat 100 Rijselse gelten gelijk zijn aan 103,125 Ieperse gelten. Dit brengt de inhoud van de Ieperse gelte op 2,026 liter.

Dergelijk grote verschillen waren zeker niet bevorderlijk voor een vlot intercommunaal handelsverkeer.

Op het einde van de 18e eeuw groeide er in de schoot van de Franse Assemblée Nationale een consensus om te proberen tot een internationaal overal gelijk systeem van maten en gewichten te komen, gebaseerd op de meter en het kilogram: het zogenaamde decimaal stelsel.

In 1792 kwam de meter er. Hiervoor hadden een legertje landmeters vier jaar lang gemeten, gepast en gerekend om de exacte lengte van een rechte lijn tussen Duinkerke en Montjuïc ten zuiden van Barcelona, te berekenen. Hieruit hebben ze de omtrek van de aarde afgeleid en daarvan de meter: 1/10.000ste van de lengte van de meridiaan die van pool tot evenaar, dwars door Parijs loopt.

Eens de meter goed gedefinieerd was, lagen de zaken simpel. De inhoud van één kubieke decimeter werd één liter genoemd en het gewicht van één liter zuiver water kreeg de naam kilogram.

Achteraf bleek nogal vlug dat de exacte lengte van de meter niet helemaal klopte en dat het volume van water verandert met de temperatuur. Tot ver in de 20e eeuw heeft men aan de lengte van de meter en het gewicht van het kilogram gesleuteld, maar voor die tijd waren de gegevens voldoende bruikbaar.

Het decimaal stelsel werd per decreet van 1 augustus 1793 ingevoerd en vanaf 23 september 1801 moest het overal gebruikt worden ter vervanging van de vroegere maten, die afgeschaft werden.

De tinnegieters moesten dus nieuwe inhoudsmaten gieten en die moesten voldoen aan heel wat voorschriften. De hoeveelheid tin die de legering moest bevatten, werd opnieuw duidelijk bepaald. De maten moesten verplicht cilindrisch van vorm zijn en de hoogte moest nagenoeg het dubbele van de diameter bedragen.

Een deksel mocht, mits het van onder vlak was en precies op de bovenrand van de maat aansloot.

De tinnegieter moest zich er vooraf van vergewissen dat de inhoud klopte met de standaardmaten die op het stadhuis werden bewaard en die inhoud moest op de kan vermeld staan.

Alle inhoudsmaten dienden vooraf geijkt en van de lopende jaarletter te worden voorzien, vooraleer ze te koop mochten worden aangeboden.

Oorspronkelijk bestond deze ijking in de Zuidelijke Nederlanden, uit drie componenten:

1. Bij de eerste ijking werd een officieel merkteken ingeslagen. Dat kon bijvoorbeeld de verstrengelde letters R en F zijn, voor République Française, ofwel een lelie, ofwel de koninklijke kroon voor de periode Louis-Philippe, ofwel de keizerlijke kroon voor het Second Empire. Nog andere officiële merken zijn terug te vinden (de arend, twee handjes..).
2. Een ijkletter die ieder jaar veranderde.
3. Samen met deze ijkletter werden ook nog de cijfers van het ijkarrondissement geslagen.

Deze ijkletters en -cijfers laten onder andere toe te bepalen in welke stad en dikwijls ook in welk jaar de inhoudsmaat voor de eerste keer werd afgeijkt. Vóór 1856 was het ijkarrondissementscijfer voor Ieper: 15, voor Kortrijk: 26. Wanneer men dus een maatkan vindt die bijvoorbeeld het nummer 15 draagt met ernaast de letter F (ijkletter voor 1832) dan weet men dat deze kan voor de eerste keer afgeijkt werd in Ieper, in het jaar 1832. De kroon van koning Louis Philippe, gebruikt van 1830 tot 1848, bevestigt deze datum.



Koninklijke kroon gebruikt onder Louis Philippe, tussen 1830 en 1848, F: jaarletter voor het jaar 1832, 15: ijkarrondissementscijfer voor Ieper.

Deze kan werd dus voor de eerste keer in Ieper afgeijkt. Op zich is dat natuurlijk nog geen sluitend bewijs dat ze ook werkelijk in Ieper werd vervaardigd.

Wanneer we echter aan de onderkant van de bodem ook nog het merkteken vinden van de Ieperse tinnegieter Louis Swaegers die werkzaam was tot 1853, dan is er geen twijfel meer mogelijk.

Tot hoever een maatkan gevuld moest zijn om de juiste inhoud te hebben kon men op drie manieren bepalen:

1. Aan de binnenkant van de hals kon een klein knobbeltje of een pinnetje aangebracht worden: de zogenaamde 'pegel'. Over de exacte plaats waar deze moest aangebracht worden bestond een uitgebreide wetgeving. Tot aan deze pegel gevuld, bevatte de kan de juiste inhoud.



Pegel op de binnenkant van een Ieperse schenkkan.

2. Een klein rechthoekje kon uit de kraag weggevild worden: op deze manier bepaalde men de hoogte die de vloeistof kon bereiken in de kan zonder over te lopen.



De juiste inhoud reikt tot aan de onderkant van het weggeknipte stuk.

3. De meeste maatkannen echter waren zogenaamde 'overloopmaten': ze dienden tot aan de rand gevuld te worden om de juiste inhoud te bezitten.

Oorspronkelijk moesten alle inhoudsmaten jaarlijks herijkt worden en dit door 'gezworen ijkers' die door de stad waren aangesteld.

Daarover bestond een uitgebreide reglementering. Als de inhoud nog conform de standaardmaat werd bevonden, werd een nieuw ijkmerk aangebracht. Dit was een letter die elk jaar veranderde.

Wanneer het latijnse alfabet uitgeput was, herbegon men bij de A. In 1857 ging men over op Griekse letters.

Na jarenlang gebruik stond het voorwerp dan ook letterlijk vol ijkmerken: het record zou wel eens deze halve deciliter kunnen zijn met 51 merken!



Ieder jaar kwam er een ijkletter bij.

Het uitpluizen van de betekenis van alle ijkmerken is een tamelijk ingewikkelde materie, waarover al meerdere naslagwerken zijn verschenen.

Niettegenstaande veel tin verloren is gegaan tijdens de Eerste Wereldoorlog, blijken nog veel mensen in onze streek oude maatkannen te bezitten.

Meestal zijn die geërfd van ouders of grootouders, maar al te dikwijls leiden ze een vergeten bestaan ergens op zolder of achteraan in een kast.

Misschien zal dit artikel enkele eigenaars aanzetten om eens te kijken welke ijkmerken er op hun kan voorkomen.

▼. SPECIALE MERKEN

Af en toe komen op tinnen voorwerpen nog andere merken voor die allemaal een speciale betekenis hebben. Hier enkele voorbeelden:

1. De letter H

Voor grote feestmalen, bvb een bruiloft, bezaten de mensen thuis meestal niet genoeg tinnen kommen en schotels. Men kon deze echter huren. Maar omdat het al eens gebeurde dat de gehuurde schotels niet teruggebracht werden, werden ze voorzien van de letter H voor 'huurtin'.

2. Afkeuringsmerken

Wanneer een tinnen maatkan niet meer voldeed aan de normen van de officiële standaardmaat werd ze afgekeurd. Dan kreeg ze een driehoekig merk ingeslagen met de initialen van de keurder ofwel een kruis. Soms zelfs de twee samen.



Afkeuringsmerken op een Gentse maatkan.

3. Met de burijn werd een stukje tin afgeschraapt om het loodgehalte ervan te kunnen controleren. Dit uit zich in een litteken met een zigzagbeweging, dat "essaey" geheten wordt.



Dubbele essaey op een bord van de Ieperse tinnegieter Pieter Damast.

4. Op sommige merken van Ieper vindt men een kleine gestyleerde Fleur de Lys. Dit is in feite een herkomstmerk uit Rijsel. Het werd opzettelijk op Iepers tin aangebracht dat bestemd was voor de verkoop op de markt van Rijsel.

Men wilde daarmee de indruk geven dat de kwaliteit van het voorwerp goedgekeurd was door de Rijselse autoriteiten. Ook in andere steden gebruikte men deze verkooptruc, afhankelijk van de markt waar men wilde verkopen.



*Gestyleerde Fleur de Lys (Franse lelie)
in het merk van de Ieperse tinnegieter Jacobus van Daele.*

WAAR WERDEN DE MERKTEKENS AANGEBRACHT?

Waar moet u gaan zoeken op een tinnen voorwerp naar de merktekens?

In tegenstelling tot de zilvermerken, die doorgaans op een welbepaalde plaats moesten aangebracht worden, waren er geen speciale richtlijnen om tinnen voorwerpen te merken. Toch werden deze merken doorgaans altijd op dezelfde manier aangebracht:

- Borden en schotels: op de onderkant van het plat.
- Kardinaalschotels: tot de 17e eeuw, op de achterkant van de boord. In de eerste helft van de 18e eeuw verhuisden ze stilaan naar de onderkant van het plat.
- Aardappel- en groentenkommen: op de onderkant van het plat, soms aan de binnenkant van de wand.
- Papkommen: meestal op een van de oren.



Merken van Martin Simoens uit Ieper op een van de oren van een papkom.

- Schenkkannen: op de onderkant van de bodem, soms aan de binnenkant van de bodem of aan de binnenkant van het deksel.
- Theekannen: op de onderkant van de bodem, soms aan de binnenkant van het deksel.
- Koffiekannen: op de onderkant van de bodem, soms aan de binnenkant van het deksel.
- Lepels: in de 16e en de 17e eeuw, aan de overgang van de lepelbak naar de steel, later soms ook op de steel zelf.



Merk van de Antwerpse tinnegieter, Daniël Dor, op een lepelbak.

- Pollepels: ergens op de steel.
- Strooiers en mosterdpotten: meestal in de holte van de voet.
- Kandelaars: in de holte van de voet. Bij grote exemplaren soms op de vetvanger.
- Inktstellen: op de onderkant van de bodem.

EN ALS ER NU EENS HELEMAAL GEEN MERKEN OP HET VOORWERP TE VINDEN ZIJN?

Betekent dit dan dat we met een waardeloos voorwerp te maken hebben?

Helemaal niet. Er zijn verschillende redenen waarom een tinnen voorwerp soms niet gemerkt is:

1. Voor stukken waarvan het niet de bedoeling was dat ze in aanraking kwamen met voedsel of drank golden veel lagere of in het geheel geen eisen. Bij deze laatste groep, waaronder speelgoed en pelgrimstekens, kwamen tinlegeringen voor met wel meer dan 50% lood. Die moesten zelfs niet gekeurd worden.
2. Religieuze orden en kloosters lieten soms grote hoeveelheden tinnen voorwerpen aanmaken voor eigen gebruik. Aangezien dit niet in de handel kwam, werd het heel dikwijls ook niet gemerkt.
3. Alhoewel er zware boetes stonden op het niet naleven van de wetgeving in verband met het merken van tinnen voorwerpen, zullen er toen zoals nu, altijd individuen geweest zijn die de wet wisten te omzeilen. Fraude is van alle tijden.
4. Onder het motto "Liberté, égalité, fraternité" werden alle gilden, ook die van de tinnegieters, onder de Franse Revolutie afgeschaft. Iedereen was gelijk en vrij het beroep uit te oefenen dat hij wilde. Alle controle op de bekwaamheid van de gieter en de kwaliteit van het werk dat hij afleverde, werd afgeschaft. Het resultaat laat zich raden.

Maar we mogen ook niet veralgemenen. Veel stukken die niet gemerkt zijn, dateren inderdaad van na het Ancien Régime. Dat ze niet gemerkt zijn betekent echter niet automatisch dat ze slecht zijn. Eerlijke handelaars bleven eerlijk werk afleveren, ook al werd het niet meer gecontroleerd.

Bij het invoeren van het decimaal stelsel werd het ijken van de inhoudsmaten terug ingevoerd en zelfs strenger dan het ooit geweest was.

BESLUIT

Zoals u dus ziet hoeft men alleen enkele merken te kunnen thuiswijzen om heel wat over de geschiedenis achter een voorwerp en over de maker ervan te weten te komen. Maar zo gemakkelijk is dit nu ook weer niet.

In feite leert men dit alleen door zich grondig te documenteren over het onderwerp, door zoveel mogelijk stukken tin in handen te nemen en ze te bestuderen, of nog eenvoudiger, door zich aan te sluiten bij een tinvereniging waar men op de hulp van specialisten in de materie kan rekenen en waar men met zijn vragen terecht kan.

Op veel tinnen voorwerpen komen nog tal van andere aanwijzingen voor, die eigenlijk geen echte tinmerken zijn, maar waaruit we veel gegevens kunnen putten.

Zo zijn er bijvoorbeeld de gegraveerde schotels zoals prijsschotels, huwelijksschotels en doopkommen, waar namen op voorkomen van personen die vroeger geleefd hebben, namen waarover men in de gemeentearchieven soms onverwacht interessante achtergrondgegevens kan ontdekken.



Prijsschotel van de gilde van de voetboogschutters uit de Noord-Franse gemeente Haubourdin, met de afbeelding van hun patroon Sint Joris en de randtekst: C. Labbé Roi à la S^{te} du Soleil Levant à Haubourdin, 1843.

U kunt nu natuurlijk opwerpen dat zilveren voorwerpen ook gemerkt zijn en dus even interessant zijn als tin. En dat is inderdaad zo. Maar gezien de prijzen die tegenwoordig voor antiek zilver gevraagd worden, is het voor de doorsnee verzamelaar heel moeilijk geworden om nog een belangrijke collectie aan te leggen. Met tin gaat dit nog wel, alhoewel we vaststellen dat de prijzen ook hier weer stilaan aan het stijgen gaan.

Een tinverzameling hoeft ook niet altijd groot te zijn om interessant te zijn. Sommige liefhebbers verzamelen alleen tin uit één welbepaalde stad. Anderen zoeken 18e-eeuwse schenkkannen of houden het op religieus tin. De mogelijkheden zijn legio. Maar juist dat stukje verwerven dat nog in de verzameling ontbrak, betekent iedere keer weer een intense voldoening beleven.

De mogelijkheid om niet alleen de ziel, maar dank zij de merktekens, ook de geschiedenis achter het voorwerp te ontdekken is nu juist wat we bedoelen met die 'toegevoegde waarde'.

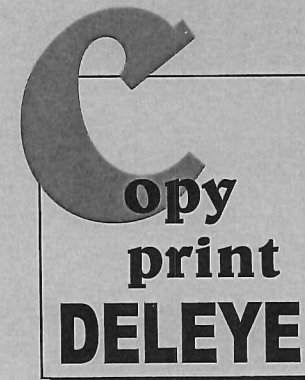
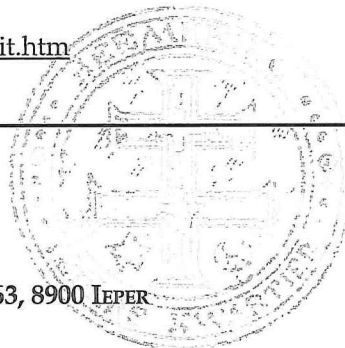
BRONNEN

1. 'Tinnewerck', ledenblad van de Vlaamse Tinvereniging. Tientallen artikels handelen over het herkennen van de merken. De nrs 20 tot 50 zijn te raadplegen in de Ieperse bibliotheek, in het Iepers archief en op www.vlaamsetinvereniging.be.
2. De meeste foto's van de merken in dit artikel zijn genomen van voorwerpen uit de unieke collectie Iepers tin van het Stedelijk Museum, Ieperleestraat 31, Ieper.
3. 'Tin en tinnegieters in Nederland', B. Dubbe.
4. 'Etains français', B.A. Douroff.
5. Alles over tin. www.tin.tollernet.nl/init.htm

AUTEUR VAN HET NUMMER :

- PIERRE WULLUS, DIKSMUIDESTRAAT 63, 8900 IEPER

DE REDACTIE : P.A. VLEESHOUWERSSTRAAT 11, 8900 IEPER



MALOULAAN 35 8900 IEPER
057 20 15 51

KOPIEËN
DIGITAAL PRINTEN
KLEUR & ZWART/WIT

COMMUNIE
GEBORTE
HUWELIJK
JUBILEUM

DRUKWERK

GROOT FORMAAT
PRINTEN

CARTRIDGES EN TONERS
goedkoopste van de streek
PLASTIFICEERMACHINES
PAPIERVERNIETIGERS
SNIJMACHINES

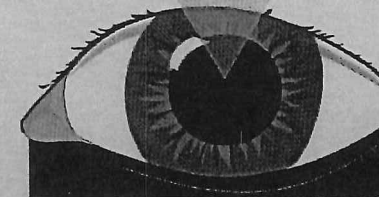
GROTE KEUZE PAPIER EN OMSLAGEN

PRINTDELEYE@SKYNET.BE DURNZDELEYE@SKYNET.BE

publiciteitsontwerpen
die in het oog springen.

webdesign :
uw aanwezigheid op het Internet wordt opgemerkt

communiceer efficiënt :
onze **multimedia-producties** effenen de weg

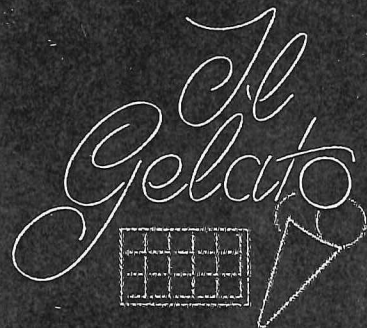


SPRING
Produkties

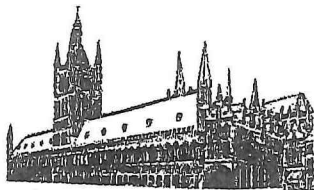
publiciteit die in het oog springt

SPRING Produkties • Brugseweg 15 • 8900 IEPER • telefoon: 057/20.96.96
e-mail : spring.produkties@skynet.be • website : www.spring-produkties.be

neem zeker eens een kijkje op onze vernieuwde website :
www.spring-produkties.be



Peter en Nathalie De Grootte
Grote Markt 51 - 8900 Ieper
Tel. 057 / 21 37 06



Peter De Grootte
Chocolaterie

Finest Belgian Chocolates

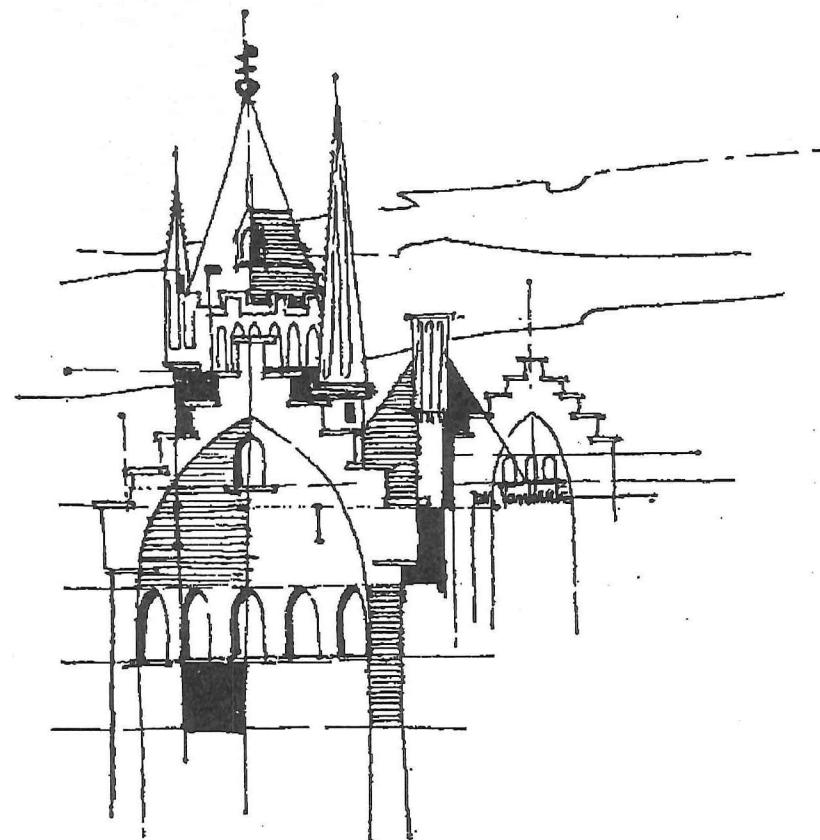
Grote Markt 43 - Ieper
www.peterdegrootte.be
Tel. 057 / 21 73 06

IEPERS KWARTIER

Provincie
West-Vlaanderen
Door mensen gedreven



driemaandelijks tijdschrift voor heemkunde



49e JAARGANG - NR.2

APRIL-MEI-JUNI 2013