

R. MORREM, ... , in Ons Heem, 15, 1960-61, p. 88-89.

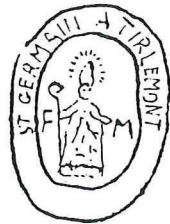
D-60

ROOSTIN te Tienen

Naar aanleiding van *Tingieters te Tienen* in het *Tinnummer* van *Ons Heem*, kreeg ik langs de heer eindopsteller een *frottis* toegezonden, afgenomen van een diepe schotel, in het bezit van de heer Germain Boeykens. Deze schotel draagt wel degelijk de ovale stempel met franse tekst *ST GERMAIN A TIRLEMONT* samen met het groot roosmerk. Naast de bischopsfiguur zien we de letters *F M* en ook in de kroon komen die letters voor (afb. 106).



Afb. 105. — De tot nog toe gekende merken.



Afb. 106. — Volledig merk van F. Mofroid samen met afb. 107.



Afb. 107. — Roosmerk merk van F. Mofroid.

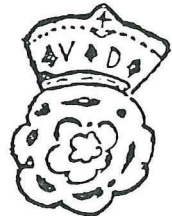
We staan hier ongetwijfeld voor een werk van de oudste ons bekende Tienese tingietier Frans MOFROID, geboren te Bouffioulx, 7 maart 1745, die omstreeks 1774 zijn werkzaamheden te Tienen begon en er overleed op 28 december 1828. Tot heden toe werden slechts Franstalige merken van hem gevonden, wat gemakkelijk te verklaren is door het feit, dat hij een Waal van geboorte is en het ook het tijdstip was, waarop de Tienese burgerij volop in de ver-



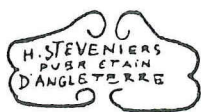
Afb. 108. — Tot nog toe bekend merk.



Afb. 109. — Volledig merk van Louis Vandeput.



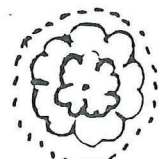
fransingsperiode zat. Zij waren waarschijnlijk ook, zijn beste klanten. Buiten de hierboven aangehaalde merken moet deze schotel nog de adresstempel dragen. Deze stempel, die ik zo pas kon hersamenstellen aan de hand van een mooie schotel, is zeer fraai bewerkt en draagt in het hoofd een figuur, die men kan vereenzelvigen met een man, die een mand op de rug draagt en in de rechterhand een bikhamer. Het is waarschijnlijk een afbeelding van een arbeider in



Afb. 110. — Tot nog toe bekend merk.



Afb. 111. — Volledig merk van H. Steveniers.



R M

F K

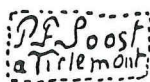
een tinmijn. Een schotel, in bezit van de heer Aug. Vandepoel te Tienen, vertoont ook deze twee stempels met het adresmerk (afb. 106).

Ik veronderstel, dat vanaf het einde van de 18e. eeuw tot aan het verdwijnen van de tingieters, ieder ambachtsman te Tienen zijn eigen z.g. gildestempel had, daar we de letters L H ontmoeten in de stempel en het roosmerk van Louis Huseweels, die omstreeks dezelfde tijd als Mofroid te Tienen werkte en dat al deze gildestempels in grootte en in vorm van elkander verschillen (afb. 112).

Op een andere schotel van de heer Vandepoel ontmoeten wij de bisschopsfiguur met rand-schrift *ST GERMEYN TE THIENEN* en de letters V. D. onder de bisschop en in de kroon van het roosmerk met de adresstempel. Dit is tot op heden de enige schotel met Nederlandse tekst die ik kon vereenzelvigen. De afbeelding is niet zeer duidelijk maar het feit, dat men zeer goed drie letters naast elkaar ENE kan ontcijferen bewijst, dat er *THIENEN* staat en niet *TIRLEMONT*. De maker van deze schotel is Louis VANDEPUT. In het hoofd van zijn adresstempel komt de figuur voor, die wij bij MOFROID aantreffen. Bij de heer Vandepoel zag ik eveneens een fraai zoutvat met in de bodem een klein roosmerk met in de kroon V D maar hier gaat het om een werk van Frans Vandeput, zoon van Louis. Het is het enige kleine stuk met een merk uit een reeks van veertig stuks. Verder, steeds bij de heer Vandepoel, een schotel met een groot stempel *ST GERMAIN A TIRLEMONT* met naast de figuur de letters H S en een roosmerk zonder kroon en de adresstempel van Hendrik Steveniers. Deze Steveniers was eveneens pomp-maker en stond in voor het onderhouden van 28 openbare stadspompen ; ik bezit van hem een rekening aan het stadsbestuur anno 1820 voor het herstellen van een koperen buis aan de spuit van de brandweer. Dat er zo vrij omgesprongen werd met de gildestempel is allicht het gevolg dat er op het einde van de 18e. eeuw geen regelmatig gildeleven meer was en dus ook geen degelijke controle op de handelsmerken (afb. 111).



Afb. 112. — Merk van L. Huseweels.



Afb. 113.



Afb. 114.

Daar er, zoals reeds aangehaald in *Tingieters te Tienen* (1) geen enkel document kan aangehaald worden over de werking of inrichting van onze vroegere gilde moeten wij ons beperken tot wat we vonden vanaf de 18e. eeuw.

Op bladzijde 180 van zijn *Histoire de Tirlemont* haalt Alp. Wauters aan, dat er in 1640 een groep *Tinnegieters* verbonden was aan de Smedengilde, waarbij ook aangesloten waren *Ketelaers, hoefsmeden ende geelgieters*. Het in vorige artikel aangehaalde uittreksel van het *Resolutieboek* van 1688 tot 1715, blz. 141, Stadsarchief Tienen, betreffende de uitvoering van een proefstuk door een tingieter, vangt aan met de woorden *dat alles gesciede naer ouder costuymen*. Dat het vroegste Tiense tinwerk steeds gemerkt werd met St.-Germanus is waarschijnlijk betwistbaar, als we nagaan, dat bijna overal in de gildestempel een onderdeel voorkomt van het stadswapen. Aldus is het mogelijk, dat aanvankelijk gemerkt werd met een stempel waarin het *Paaslam* voorkomt, omdat deze afbeelding aanvankelijk het voornaamste deel was van het Tiense Stadswapen. Deze bewering kan natuurlijk niet gestaafd worden, zolang er geen dergelijke afbeelding gevonden wordt. Meer dan waarschijnlijk was Sint-Katerina de patronesse van de Tiense Tingieters en Potbakkers, daar ik bij de doopnamen gegeven aan de meisjes in deze twee ambachten steeds deze naam ontmoet.

Tienen.

Robert Morren.

(1) Zie *Ons Heem*, speciaal Tinnummer, jrg. XIV.