

Kerkhove, A. van den

Tin

Gent, 1000 Jaar Kunst en Cultuur,
tentoonstellingscatalogus, Gent, 1975,
pagina 379-439

Gent

V. Tin

door A. VAN DEN KERKHOVE

D - 28

in Geert, driehonderd jaars kunst en cultuur, 3.
Stadsontwikkeling en architectuur, keramiek, koper en
brons, ijzerwerk, tin, meubelkunst, textielkunst (tentoonstellings-
cat.), Gent, 1975, p. 379 - 439.

Inleiding

Voor oud tin bestaat sinds geruime tijd een groeiende belangstelling. De prijzen die thans in de kunsthandel zelfs voor tamelijk recent tin worden betaald, het feit dat de moderne produktie de oude modellen kopieert en ook talrijke vervalsingen op de markt worden gebracht, zijn voor die levendige interesse sprekende bewijzen. De wetenschappelijke studie van het tin en het tingietersbedrijf verkeert in ons land evenwel nog steeds in het beginstadium. In tegenstelling met de buurlanden, waar sinds decennia doorvorste syntheses in nationaal verband het licht zagen, moet de geschiedenis van het tin in de zuidelijke Nederlanden nog worden geschreven. Enkele uitzonderingen niet te na gesproken, ontbreken verantwoorde monografieën over het tingietersbedrijf in de talrijke centra van onze gewesten waar het werd beoefend. Een synthetische studie in het nationaal kader blijft derhalve vooralsnog onmogelijk.

Wat het Gentse tin betreft is het artikel *De tinnenpotgieterij te Gent*, dat wijlen stadsarchivaris *Julien Boes*, juist veertig jaar geleden, publiceerde in Oostvlaamse Zanten, de enige bijdrage van betekenis¹. Dit is enerzijds te verklaren door het gebrek aan belangstelling vanwege de Gentse oudheidkundigen, niet zozeer voor het oude tin zelf dan wel voor de geschiedenis van het tingietersambacht; anderzijds, en wellicht vooral, door het feit dat er zeer weinig Gents tin van vóór de 18de eeuw is bewaard gebleven. Dit is trouwens het geval voor alle centra van de zuidelijke Nederlanden. Verwonderlijk is dit niet. Meer dan enig ander metaal was tin immers geschikt om opnieuw gesmolten en gebruikt te worden en ondervonden de tinnen gebruiksvoorwerpen de geduchte concurrentie van de andere produkten als aardewerk, glas en porselein. Bovendien ging door gebruik, door corrosie en door „tinpest” — het uiteenvallen van tin in een amorf poeder — maar vooral door wijzigingen in de smaak en het gemis van waardering ontzaglijk veel tin voor altijd verloren. Een tentoonstelling over Gents tin is dan ook wel een gewaagde onderneming. Het bewaarde tin is te weinig talrijk om zich een goed beeld te kunnen vormen van het tin dat in de loop der eeuwen in de Arteveldestad werd geproduceerd. Onvoldoende bestudeerd, we wezen er reeds op, zijn de tingieters, hun ambachtelijke organisatie, de produktie, de handel in en het gebruik van tin te Gent. Het was dan ook onmogelijk binnen het kader van de tentoonstelling

¹ J. BOES, *De Tinnenpotgieterij te Gent*, Oostvlaamsche Zanten, X (1935), pp. 1-22. Vermelden we volledigheidshalve: J. BOES, *Tin Gent*, Ons Heem, Speciaal Tinnummer, XIII (1959), p. 186 en volgende kranteartikels: S. HAKPE, *De Ambacht van de Tenijn-Potgieters te Gent*, De Stad, 26 februari 1937, p. 1602; W. FRANZ, *Die Zinngiesser von Gent*, Brüsseler Zeitung, 25 Februar 1943, p. 5; J. MUREZ, *Gents Edeltin*, Vooruit, 20-21 november 1971; *Het Gentse tin was ook belangrijk*, De Gentenaar, 31 oktober-1 november 1974, p. 7.

„Gent, 1000 Jaar Kunst en Cultuur” op alle vragen betreffende het Gentse tin en tingietersbedrijf een antwoord te geven. Er werd enkel gepoogd een reeks tinwerken van Gentse origine, zij het dan meestal van jongere datum, om redenen die we hoger aanstipten, samen te brengen. Bovendien werd in de volgende bladzijden getracht een overzicht, hoe schetsmatig ook, te geven van de produktie en het gebruik van tin in de Artevelde stad. We zijn er ons terdege van bewust dat niet alles over het Gentse tin wordt gezegd, dat vele problemen niet worden aangesneden, dat talrijke vragen onbeantwoord blijven. Toch menen we dat deze tentoonstelling een aantal leemten in de kennis van het Gentse tin aanvult en verantwoorde informatie verstrekt aan de talrijke verzamelaars van tin en aan allen die zich voor de geschiedenis van het Gentse tingietersbedrijf interesseren.

Het is voor ons een aangename plicht hier al degenen te danken die deze tentoonstelling over Gents tin mogelijk hebben gemaakt. In de eerste plaats de talrijke bruikleengevers die ons welwillend hun stukken toevertrouwen. Vervolgens allen die ons met raad en daad bijstonden. Een bijzonder woord van dank richten wij tot Mevrouw V. Sabbe-Van Meenen, tot de Heer J. Pauwels en tot de Heer Baertsoen, die ons bijzonder waardevolle archivalische gegevens over Gentse tingieters meedeelden.

A. Van den Kerkhove.

GESCHIEDKUNDIG OVERZICHT VAN HET TINGIETERSBEDRIJF TE GENT

I. DE PRECORPORATIEVE PERIODE

Voor heel de periode die zich uitstrekt van het einde van de 9de-begin van de 10de eeuw — tijdstip waarop het portus aan de Leie waaruit later de stad Gent zal groeien, vorm krijgt — tot het begin van de 14de eeuw — ogenblik waarop geschreven bronnen ons inlichten over de Gentse tingietersnering — zijn vooralsnog geen gegevens over het tingietersbedrijf te Gent bekend. Dit is trouwens ook het geval voor de andere steden van de Nederlanden. We herinneren eraan dat het oudste bekende tinnen voorwerp uit onze gewesten het beslag is van een houten relickkistje, thans bewaard in de O.-L.-Vrouwekathedraal te Doornik, dat in 1247 in het St. Eleuteriusschrijn werd verzegeld. Bovendien, dat het oudste bekende tingietersambacht dat van Damme is, dat in 1303 wordt vermeld. Nochtans was het metaal tin in de Lage Landen reeds bekend sinds de Bronstijd. Dit is de archeologische benaming voor de periode die in onze gewesten ca. 1800 v. Chr. een aanvang nam en die trouwens haar naam dankt aan het metaal gevormd door de legering van tin en koper. Voorwerpen geheel of grotendeels uit tin vervaardigd, werden, met uitzondering misschien van de Romeinse tijd, niet in enigermate

gebruikt in Noordwest-Europa vóór de Karolingische periode. Het beschikbare tin werd toen aangewend voor de produktie van duurzame bronzen wapens, werktuigen en ander gereedschap. Vanaf de 9de eeuw werd tin evenwel voor de vervaardiging van kerkelijke voorwerpen aangewend. Het Concilie van Reims, gehouden tussen 803 en 813, bepaalde immers dat naast goud en zilver ook tin voor de vervaardiging van miskelken mocht worden gebruikt. Ongetwijfeld was tin op dat ogenblik nog een zeldzaam en dus kostbaar metaal. Zijn zeldzaamheid verschafte het tin een hoog aanzien en maakte er een geschikt alternatief van voor minder welstellende kerkgemeenschappen die gouden of zilveren kelken niet konden bekostigen. Het Concilie van Rouen, twee en een halve eeuw later gehouden (1072), verbood het gebruik van houten kelken en patenen maar liet, hoewel aan goud en zilver de voorkeur werd gegeven, tinnen misgerie toe. In Frankrijk en Engeland zijn vroege voorbeelden (12de eeuw en later) van kelken als grafgiften van geestelijken bekend². Weldra gingen de kerkgemeenschappen tin ook gebruiken voor het bewaren van vloeistoffen gebruikt in de eredienst: wijwater, wijn, olie. In tegenstelling met bronzen en koperen vaten, die door de vorming van koperoxyde de vloeistoffen deden stinken en ze slecht deden smaken, liet tin de inhoud ongevoelig. In tegenstelling met aardewerk waren tinnen voorwerpen niet poreus en onbreekbaar. Tinnen voorwerpen boden dus heel wat voordelen.

Zonder twijfel drong het tin vanuit de kerk door in het burgerlijk leven waar men al vroeg zijn voordelen zal gewaardeerd hebben. De opkomst van de steden met hun kapitaalkrachtige koopmansstand hebben het gebruik van tin ongetwijfeld in de hand gewerkt. Tin bleef evenwel, zeker in de metaalarme Nederlanden, een kostbaar metaal. Tot de 12de eeuw was Engeland, vooral de streek van Cornwall en Devonshire, de voornaamste, zonet de enige, leverancier van tin. Vanaf de tweede helft van de 12de eeuw was er door de ontginning van de mijnen in het Boheemse Ertzgebirge en in Saksen meer tin beschikbaar³. Ongetwijfeld deed dit de prijs van het tin dalen en werkte dit het gebruik van tinnen gebruiksvoorwerpen in de hand. In de 13de eeuw schijnt er reeds een georganiseerde handel in tin te hebben bestaan. In 1236 verlaagde Graaf Adolf IV van Holstein de tol op het lood en het tin, zonder twijfel afkomstig uit de Saksische en Boheemse mijnen, die de Vlamingen te Hamburg moesten betalen⁴. De Hanze speelde hoogstwaarschijnlijk een grote rol in de tinhandel. Via Brugge, één van de grote Hanzesteden, werd het metaal in onze gewesten geïmporteerd. Over het gebruik van tin te Gent vóór het ambachtelijke stelsel in voege was getreden, tasten we in het duister. Tin werd te Gent zeker sinds lang gebruikt voor de vervaardiging van bronzen

² o.a.: G. BAPST, *Etudes sur l'étain dans l'antiquité et au moyen-âge*, Parijs, 1884, pp. 77-109; J. HATCHER & T.C. BARKER, *A history of British pewter*, Aberdeen, 1974, pp. 21-30.

³ o.a.: B. Dubbe, *Tin en Tinnegieters in Nederland*, Zeist, 1965, p. 11.

⁴ A. VAN WERVEKE, *Note sur le commerce du plomb au moyen-âge*, Mélanges d'Histoire offerts à Henri Pirenne, II, 1926, p. 661.

gereedschappen. De 13de-eeuwse ijkmaten ⁵ zijn hiervan het beste bewijs. Het is ook zeer waarschijnlijk dat in het vroeg-middeleeuwse Gent met zijn rijke koopmansstand al vroeg tinnen voorwerpen werden gebruikt. Vooralsnog ontbreekt hiervan echter enig geschreven of materieel bewijs.

II. DE CORPORATIEVE PERIODE (Begin 14de - einde 18de eeuw)

Gedurende heel de periode die loopt van het begin van de 14de tot het einde van de 18de eeuw, werd de economische produktie in de zuidelijke Nederlanden bepaald door de ambachtsgilden. Deze ambachtsgilden, ook neringen genoemd, waren verenigingen van handwerkers en kleinhandelaars van eenzelfde beroep of aanverwante beroepen, die de beroepsactiviteiten van hun leden regelden ⁶. Over het ontstaan van de ambachtsgilden zijn de specialisten het niet eens ⁷. Zeker is dat in de Vlaamse steden de ambachtsgilden na de Guldensporenslag (11 juli 1302) autonomie verwierven. Vanaf het begin van de 14de eeuw zijn talrijke getuigenissen van de activiteiten van deze ambachtsgilden tot ons gekomen. De neringen waren hiërarchisch georganiseerd. Aan hun hoofd stond een deken, verder waren er meesters, gezellen (geschoolde arbeiders, die tegen een vast uurloon voor een meester werkten) en leerlingen. Het doel van de nering was de bescherming van de leden zowel tegen externe als interne concurrentie, om daardoor een maximaal profijt van de arbeid te bekomen. Dit doel poogde men te bereiken door voorschriften, vastgelegd in door de overheid goedgekeurde ordonnanties, ten opzichte van de toelating tot het ambacht, de vakbekwaamheid, de kwaliteit van het geproduceerd werk, de controle op de kwaliteit, de werktijd, de leerjaren en dergelijke.

Van de nering der tingieters te Gent is, voor zover bekend, voor het eerst sprake in 1336. In de maand augustus van dat jaar was de nering in staat vijf strijdbare mannen te leveren voor de verdediging van de stad. In februari 1357 kon de nering dertien weerbare mannen leveren ⁸.

Wij zullen ons hier niet bezig houden met de externe geschiedenis van het Gentse tingietersambacht — bestuur, financiën, leerlingen, en dergelijke — maar enkel pogen de ontwikkeling te schetsen van de factoren die de produktie van het tin bepaalden.

1. De verschillende soorten Gents tin

Tin kan in zuivere toestand niet verwerkt worden. Het metaal is te buigzaam en daardoor ongeschikt voor de vervaardiging van gebruiksvoorwerpen. Om de

nodige stevigheid te bezitten moet tin met een hoeveelheid ander metaal — lood, koper, bismuth of antimonium — worden vermengd. Vooral lood werd in het verleden gebruikt om tin de nodige stevigheid te bezorgen. Dit metaal was daarvoor uitstekend geschikt. Door minder of meer lood aan het tin toe te voegen ontstonden verschillende tinalliages, verschillende kwaliteiten tin. Lood had trouwens het voordeel dat het veel goedkoper was dan tin. Het had echter één groot nadeel. Een teveel aan lood maakte de tinalliage ongeschikt voor de vervaardiging van huisgerief dat vloeistoffen of spijsen moest bevatten. Er bestond dan immers gevaar voor loodvergiftiging. Het is dan ook niet verwonderlijk dat de overheid streng toezag op het percentage lood dat in het tin werd gemengd teneinde de verbruiker te beschermen. De ordonnanties van de tingietersneringen vermelden dan ook steeds nauwkeurig het percentage lood dat in de alliage mocht worden verwerkt. De tingieters hadden er trouwens zelf alle belang bij om degelijke produkten aan de man te brengen.

In de middeleeuwen onderscheidde men in de Nederlanden, te Gent en elders, twee soorten van tin, namelijk *fijn tin* (tin met een laag loodgehalte) en *onfijn tin* (tin met een hoger loodgehalte).

De oudste bekende ordonnantie van het Gentse tingietersambacht, die dateert van 1335 (cf. Cat. nr. 689) bepaalde dat: *niemene van den ambochte negheen werc en make no doen maken over fijn (tin) daer meer loets toe sij danne achte ponde loets ten hondert ponden teens up de boete van drien ponden parisise ende tweerc verbuert. Voert dat sij gheen argher (slechter) werc en moghen maken no doen maken van ghemeenen wercke (onfijn tin) dan ten drien ponden teens een pond loets up de selve mesdaet* ⁹.

Op grond van deze bepaling meende J. Boes ¹⁰ te mogen besluiten dat het *onfijn tin* te Gent 1 pond lood in 3 ponden tin mocht bevatten of een verhouding van 33,33 % lood/66,66 % tin. Dit is onjuist. In de ordonnantie staat: *ghemeenen wercke dan ten* (en niet *in*), *drien ponden teens een pont loets*. Dus een verhouding van 25 % lood en 75 % tin. In de meeste steden van de Nederlanden was trouwens tijdens de middeleeuwen 20 à 25 % lood voor *onfijn tin* gebruikelijk ¹¹.

Tijdens de middeleeuwen werden te Gent dus twee soorten van tin gebruikt: *fijn tin* met een loodgehalte van maximaal 8 % en *onfijn tin* met een loodgehalte van maximaal 25 %.

In de eerste helft van de 16de eeuw kwam in de zuidelijke Nederlanden een nieuwe soort van tin in gebruik, het z.g. *Engels tin*. De oorzaak hiervan ligt in het feit dat op dat ogenblik grote hoeveelheden in Engeland vervaardigd tin in de Nederlanden werden ingevoerd. Dit tin, gemaakt van Engels bloktin, bevatte veel

⁵ Cf. Afdeling *Koper en Tin* van deze Catalogus, nr. 638.

⁶ Winkler Prins Encyclopedie van Vlaanderen, dl. III, Brussel, 1973, s.v. *Gilde*.

⁷ C. WYLLIES, *Het Ontstaan van de Ambachten in Vlaanderen en Brabant*, Brussel, 1951.

⁸ N. DE PAUW, *De Voorgeboden der Stad Gent in de XIVe eeuw*, Gent, 1885, p. 167.

⁹ SAG, Reeks 187, nr. 3, 2. *Pointe ende ordinancien vanden ambochte vanden tinnenstoepmakers in de stede van ghend*, 15de-eeuwse kopie eveneens in het SAG (Reeks 187, nr. 1).

¹⁰ J. BOES, o.c., p. 4.

¹¹ B. DUBBE, *Tin en Tinnegieters in Nederland*, Zeist, 1965, p. 55.

minder lood dan het alhier vervaardigde tin, dat van de markt gedrongen werd. Dit Engels tin was gemerkt met de Tudorroos. Het werd vooral via Antwerpen in onze gewesten ingevoerd. Het is dan ook niet te verwonderen dat onze tingieters een kwaliteit tin gingen aanmaken dat *Engels tin* werd genoemd en dat zeer weinig lood bevatte, teneinde met het in Engeland vervaardigde tin te kunnen concurreren¹². Het werd hen ook toegestaan deze kwaliteit tin met de Tudorroos te merken. Het is niet te verwonderen dat juist de Antwerpse tingieters de eerste in de Nederlanden waren die dit recht verkregen (in 1524). Via Antwerpen werd deze, met de Tudorroos gemerkte, kwaliteit tin in de andere Nederlandse steden ingevoerd. Ook te Gent leidde de massale import van tin uit Engeland tot spanningen binnen de tingietersnering. In 1531 werd de Gentse meester-tingieter Gilles de Bruu door de nering en de magistraat veroordeeld omdat hij zijn tinwerk op de sorte van *inghelant* met de Tudorroos had gemerkt¹³. Gilles de Bruu verdedigde zich door erop te wijzen dat zijn zaak teloor ging omdat de gegoede Gentenaars hun tin gingen kopen te Antwerpen, Mechelen en Brussel. Bovendien was het geenszins zijn bedoeling zijn tin te verkopen als in Engeland gemaakt tin. Hij plaatste immers zijn persoonlijk merk (een ster) in het midden van de roos. De nering hield echter vast aan de eeuwenoude soorten van tin en de hiervoor voorgeschreven merktekens (cf. infra) en De Bruu werd veroordeeld.

Maar de evolutie was niet te stuiten. Een decennium later, op 3 april 1542 (n.s.) werd, mede ingevolge de reorganisatie van de Gentse ambachtsgilden door de „Carolijnse Concessie“, door de magistraat een nieuwe ordonnantie voor de tingietersnering uitgevaardigd. Artikels 5, 6 en 7 van deze ordonnantie statueren dat:

art. 5: *alle ynghels teen by yemande ghewrocht moet gemerkt worden met zyn eighene roose*¹⁴ dat dit tin moet vervaardigd worden van Engels bloktin of *zwitschen*¹⁵ tin en dat het maximaal 3/4 à 1 pond lood in 100 pond zuiver tin mag bevatten.

art. 6: *alle finen weercken (fijn tin) zal de meester ghehouden wezen met zynen eighenen hamere te teecken ende ooc metten leeuw mitsgaders zynen bymeercke* (persoonlijk meestermerk) en dat dit fijn tin maximaal 2,5 à 3,25 pond lood in 100 pond zuiver tin mag bevatten.

art. 7: *kuere of pot tenne zal elc meester ghehouden zyn tzelve zijn weerck te teekenen met zynen eighen croone ende bymeercke*. Dit tin mag niet slechter zijn

¹² *Engels tin* betekent dus tin in de Nederlanden vervaardigd maar met een laag loodgehalte.

¹³ SAG, Reeks 187, nr. 4, 6. Cf. J. BOES, o.c., pp. 8-9, onvolledig met volledig foutieve conclusies.

¹⁴ SAG, Reeks 187, nr. 3. *Ordonnantie up tsaict ende conduïcte van der neringhe van den teneghieters ende lootgieters*, f° 2-2 v°. Hiervoor was Gillis de Bruu tien jaar vroeger veroordeeld.

¹⁵ Waarschijnlijk wordt hiermee tin uit de Duitse landen bedoeld, dat evenals het Engels bloktin van zeer goede kwaliteit was.

dan tot drie ponden zuvers teens een pont loots, bedraghende vierde loot. Dit keur- of pottin is dus niets anders dan het middeleeuwse *onfijn* tin (cf. supra).

Deze drie soorten van tin — Engels, hamertin (of fijn tin) en keur- of pottin — bleven te Gent tot het einde van de 18de eeuw in gebruik. In de ordonnantie van 24 maart 1730 (Cat. nr. 714), uitgevaardigd door de Gentse magistraat op verzoek van de tingietersnering, worden deze kwaliteiten tin als volgt vermeld¹⁶:

- *Engels tin* dat maximaal 7 à 8 pond hamertin in ieder 100 pond zuiver tin mag bevatten en moet gemerkt worden met de dubbele roos en de Maagd van Gent;
- *Fijn tin*, genaamd *Hamertin* dat ten hoogste twee grooten minder tin in elk pond mag bevatten dan het Engels tin en moet gemerkt worden met het persoonlijk hamermerk, met de leeuw, met het persoonlijk meestermerk of met de kleine roos;
- *Keur- of Pottin* dat maximaal twee grooten minder tin in elk pond mag bevatten dan het Hamertin en moet gemerkt worden met het *eijghen ghecroont keperken* en het persoonlijk merk van de meester.

2. De controle van het tin

De noodzaak lood aan het tin toe te voegen en het daaruit voortspruitende gevaar voor loodvergiftiging maakte controle van de afgewerkte voorwerpen noodzakelijk. Immers, de verleiding was groot om meer te gebruiken van het goedkoper lood in de tinalliage. Het bewijs van de controle was het merkteken. Het was in elk geval verboden ongecontroleerd en ongemerkt tin te verkopen.

In de middeleeuwen gebeurde de controle van het tin te Gent, overeenkomstig de ordonnantie van 1355, door de *ghezwornen warderers van den ambacht*. Zij sloegen op het tin het kwaliteitsmerk dat de voorgeschreven lood/tin verhouding garandeerde. Bovendien was de meestertingieter verplicht zijn persoonlijk merk op elk stuk tin te plaatsen¹⁷. Bij klachten maakte dit merk het mogelijk de maker van het stuk onmiddellijk te identificeren. Op welke wijze de controle (*wardere, preuve* of *assay* genoemd) gebeurde en welke de kwaliteitsmerken voor *fijn* en *onfijn* tin waren, wordt in de ordonnantie van 1355 niet vermeld. Het reeds vermelde proces van 1531 tussen de tingieter Gillis de Bruu en het tingietersambacht licht ons evenwel terzake in¹⁸. Gillis de Bruu die vroeg om zijn *fijn* tin te mogen merken met de roos met zijn eigen merk (een ster) in het midden en met het *teeckin van dezer stede tzij den leeuw, G, Ghendt ofte andere* motiveerde zijn verzoek onder meer door erop te wijzen dat de oude ordonnantie (van 1355) niet bepaalde welk *particulier teecken* (merk) moest worden gebruikt. Hij zegde

¹⁶ SAG, Reeks 187, 5, nr. 2, *Poincten ende article van de tin ende lootgieters*, artikels 13, 14 en 15.

¹⁷ SAG, Reeks 187, nr. 1, f° 1-1 v°.

¹⁸ SAG, Reeks 187, nr. 4, 6.

daarenboven dat de oude ordonnantie niet meer werd toegepast. Elke meester controleerde zelf zijn werk en sloeg er zijn persoonlijk merk op. De deken en de waarderers (aangestelde controleurs van de nering) deden niets anders dan slaan op het *fijn tin*: de hamere metter croone zonder te weten weder (of) dat deuchdelic *fijn goet es of niet* in plaats van te doen assay (controle) metten viere (vuur). Immers, zegde Gillis de Bruu, zonder het essai met het vuur is het niet mogelijk uit te maken of het tin van de voorgeschreven kwaliteit is. De verdediging van de Gentse tingietersnering steunde op de gevestigde gewoontes. Zij zegden dat het tin van De Bruu even goed was of het nu met de hamer en de leeuw werd gemerkt of met de roos, en dat het slaan van de merken alleen het recht van de deken en de waarderers was, die elke week met dat doel de verschillende tingietersateliers bezochten.

Al deze gegevens zijn van bijzonder belang voor de kennis van het Gentse tin. Ongetwijfeld werd tijdens de middeleeuwen het *fijn tin* te Gent gemerkt met de gekroonde hamer als kwaliteitsteken en werd als herkomstteken (stadsmerk) de leeuw, G en „Ghendt” gebruikt. Het stadsmerk, alhoewel niet vereist door de ordonnantie van 1355, was immers belangrijk met het oog op de verkoop van het Gentse tin in andere steden. Enkele hier tentoongestelde tinnen voorwerpen (Cat. nrs. 692, 694) dragen de gekroonde hamer en de G en mogen derhalve voor Gents werk worden aangezien.

Het essai, de methode om de verhouding lood/tin van een tinnen voorwerp vast te stellen, gebeurde blijkbaar bij middel van het vuur. Dit geschiedde misschien als volgt: het te essaaiëren voorwerp werd gestreken met een gloeiende bout. Indien het geteste voorwerp van *fijn tin* was moest het een gepolijst uiterlijk hebben onder de bout¹⁹.

Hoe het Gentse *onfijn tin* werd gemerkt, is vooralsnog niet bekend. Het is evenwel niet uitgesloten dat als kwaliteitsmerk een gekroonde „keper” werd gebruikt. Inderdaad, één van de presentkannen van de Gentse schepenen (Cat. nr. 690) bleek bij analyse 25 % lood en 75 % tin te bevatten²⁰. Dit is de verhouding die door de ordonnantie van 1355 voor *onfijn tin* werd voorgeschreven. Welnu, deze kan is op het oor gemerkt met een gekroond gekeperd wapenschild, waarschijnlijk het kwaliteitsmerk, en een schild met een heraldische lelie (waarschijnlijk het persoonlijk merk van de meester-gieter). Was de gekroonde keper reeds in de 15de eeuw te Gent het kwaliteitsmerk voor onfijn tin, zoals later in de 18de eeuw het geval was?

Door de ordonnantie van 3 april 1542 werden volgende merken voorgeschreven:
Engels tin moet gemerkt worden met de *eighene roose* (persoonlijk roosmerk);

¹⁹ Cf. B. DUBBI, *o.c.*, p. 84.

²⁰ Onze oprechte dank aan de verantwoordelijken van het Koninklijk Instituut voor het Kunstpatrimonium te Brussel die deze analyse uitvoerden.

Fijn tin of Hamertin met de eighene hamer (persoonlijk hamermerk) metten leeuw en het bymeercke (meestermerk);

Keur- of Pottin moet gemerkt worden met de *eighen croone* ende *bijmeercke*.

Opgemerkt dient te worden dat in de ordonnantie van 1542 geen sprake meer is van „waarderers”, van door de nering aangestelde controleurs die de tinnen voorwerpen merken. Blijkbaar sloegen de tingieters voortaan zelf hun merken op hun werk. De „ghezworne” van de nering behielden zich evenwel het recht voor om de tingietersateliers op elk moment te inspecteren om na te gaan of de bepalingen van de ordonnantie nageleefd werden. Dezelfde ordonnantie van 1542 bepaalde ook dat de tingieters hun *teecken* (merken) moesten *brijnghene ten loode*. Dit betekent dat de tingieters hun verschillende merken moesten slaan op een plaat vooraleer zij zelfstandig gingen werken als meester. Immers de controle van de werken was uiteraard slechts mogelijk indien de merken van elke meester gekend waren. Deze merkenplaten werden bewaard in de archiefkoffer van de nering²¹. Deze bepaling bleef van kracht tot het einde van de 18de eeuw. In de reeds vermelde ordonnantie van 24 maart 1730 werd de eis de merken *ten loode te brynghen* herhaald (artikel 16). Eén van de merkenplaten van de Gentse tingietersnering bleef bewaard (Cat. nr. 715).

Als herkomstteken (stadsmerk) werd, zeker sedert het begin van de 17de eeuw, de „Maagd van Gent” gebruikt. Dit is een allegorische voorstelling van de stad Gent door een vrouw, gezeten in een omheinde tuin, die in haar ene hand een standaard houdt met het opschrift S.P.Q.G. en met haar andere hand een leeuw streelt die op haar knieën ligt. De voorstelling van de stad Gent in die vorm werd populair tijdens het eerste kwart van de 16de eeuw²². Het is niet onmogelijk dat de Gentse tingieters dit motief in de loop van de 16de eeuw gingen aanwenden als herkomstteken. Hiervoor zijn echter vooralsnog geen materiële bewijzen bekend. De oudste bekende tinnen voorwerpen gemerkt met de „Maagd van Gent” dateren van 1605 (cf. Cat. nrs. 702, 703).

In de 17de eeuw, en misschien reeds tijdens de 16de eeuw, werd te Gent ook een nieuwe methode om het tin te essaaiëren gebruikelijk. De verhouding tin/lood werd volgens deze methode als volgt nagegaan. Eerst werd het gewicht van een bepaalde hoeveelheid van de verschillende kwaliteiten tin bepaald. Daarvoor gebruikte men een klein vormpje in leem, dat vol gegoten werd met de gewenste tinalliage en gewogen werd. Indien nu het essai van bijvoorbeeld een met de roos gemerkt bord moest worden gemaakt, sneed men een stuk van het bord, men smolt dit en goot daarmee het lemen vormpje vol. De hoeveelheid werd dan gewogen

²¹ In een inventaris van 1623 van de goederen van de nering wordt vermeld: „Item daer zijn ook twee taylgoiren om alle ghone vanden neerynghe hoerliedier meercken ten loode te doen zetten al hier zy daer mede vermoghen te meercken. SAG, Reeks 187, nr. 3, 16. *Essayboek*, f° 4.

²² Zie onder meer een boekband met dit motief rond een druk van P. de Keyser, cf. Catalogus „Gent, 1000 Jaar Kunst en Cultuur”, Bijloke museum, 11 juni-31 augustus 1975, nr. 230.

en vergeleken met dezelfde hoeveelheid van de gewenste tinalliage²³. Een dergelijk geëssaieerd Gents tinnen voorwerp bleef bewaard (Cat. nr. 711). Daarenboven bleef ook het essaiboek van de Gentse nering van de tingieters, dat van 1623 dateert, bewaard (Cat. nr. 710).

De reeds vermelde ordonnantie van 24 maart 1730 schreef volgende merken voor:

Engels tin moest gemerkt worden met de *dobbel Roose ende de Maeght van Ghendt* (artikel 13);

Fijn tin of Hamertin moest gemerkt worden met het persoonlijk hamermerk (*eijghen haemer*), de leeuw en het persoonlijk merk van de meester (*bijmercke*) of de *cleene roose* (artikel 14);

Keurtin of Pottin moest gemerkt worden met het *eijghen gecroont keperken* en het *bijmerck* (artikel 15).

Talrijke bewaarde Gentse tinnen voorwerpen van de 18de eeuw dragen deze merken. Hierbij stelt men vast dat de tingieters de initialen van hun voornaam en familienaam aanbrachten in de merken, dat hamer, leeuw en meestermerk gecombineerd werden tot één merk en dat het *onfijn* tin gemerkt werd met een gekroond gekeperd wapenschild²⁴ en het persoonlijk meesterwerk (cf. Cat. nr. 717).

3. De produktie en het gebruik van tin te Gent tijdens de corporatieve periode

Wij wezen er reeds op dat zeer weinig tin van vóór de 18de eeuw bewaard bleef (cf. Inleiding). Het is derhalve uitgesloten zich een goed beeld te vormen van het tin dat vóór de 18de eeuw te Gent werd vervaardigd. Wel worden in geschreven bronnen — ordonnanties, inventarissen, staten van goed, processtukken en dergelijke — talrijke tinnen voorwerpen vermeld. Jammer genoeg kennen wij de meeste van deze voorwerpen alleen bij naam.

Algemeen kan worden gezegd dat tin vooral werd gebruikt voor voorwerpen die vloeistoffen en spijzen moesten bevatten. Het grote voordeel van tinnen voorwerpen was immers dat zij, in tegenstelling met aardewerk, niet breekbaar en niet poreus waren en dat zij de vloeistoffen niet aantastten, dit in tegenstelling tot koperen voorwerpen, die de vloeistof door de vorming van koperoxyde smakeloos maakten. Het overgrote deel van de in de bronnen vermelde of bewaarde tinnen voorwerpen zijn tafel- en keukengerei — kannen, allerlei schotels, zoutvaten, kroezen, bekers, kommen, lepels, flessen — of ander huisraad als kandelaars, lampetkannen en wasbekkens, waterpotten, wijwatervaten, enz. Occasioneel werd

tin in perioden van bezetting, als het zilver moest worden ingeleverd, ook gebruikt voor de vervaardiging van kerkelijke voorwerpen: cibories, kelken, chrismatoria, ... zo b.v. na de Beeldenstorm en tijdens de Franse Overheersing.

In de 14de en de 15de eeuw was tin, dat veel kostbaarder was dan aardewerk, een statussymbool voor de welgestelde standen. Het tin was niet alleen gebruiksvoorwerp maar tevens pronkgerei dat, uitgesteld op het dressoir, de rijkdom van zijn eigenaar bewees. Het gewone volk bleef het stellen met tafelgerei in hout en aardewerk. In het begin van de 16de eeuw werden massa's tin uit Engeland en Duitsland op de markt gebracht wat meteen de prijzen drukte en het tin in alle maatschappelijke lagen deed ingang vinden. Op dat ogenblik kreeg het tin evenwel de sterke concurrentie van het steengoed uit het Rijnland te verduren. Dit aardewerk was op dat ogenblik zo geperfectioneerd dat het met het tin kon wedijveren. Het was trouwens aanmerkelijk goedkoper. Ook te Gent werd dit Rijnlands steengoed op de markt gebracht en verzwakte het de concurrentiepositie van de tingieters. In de ordonnantie van 1542 vinden we hiervan de weerslag. Artikel 11 bepaalt immers: *dat niemant van buuten binnen dezer stede brynghen en zal steenen kannen, cleene noch groote ghedect met tennen dexels, gheconsidereert der grooter crancke van dien ende ooc ten fine dat de schamele ghezellen der voornomde neringhes daeranne zelve brootwinnighe ende profijt doen moghen* (cf. Cat. nrs. 699 en 700).

Het vervaardigen van tinnen voorwerpen was het privilege van de tingietersnering. De voorwerpen werden meestal gegoten. Daarnaast werd ook geslagen werk gemaakt. Het is echter waarschijnlijk dat dit *geslagen* werk eerst werd gegoten en pas daarna met de hamer tot de gewenste vorm werd afgewerkt²⁵.

Elke meester-tingieter bezat eigen gietvormen. Daarnaast bezaten sommige tingietersneringen vormen die de leden van de nering konden huren. Dit was onder andere het geval te Gent. In de ordonnantie van 1355 is er sprake van *ghemeene vormen allen den ghenen van den ambachte toebehorende* waaruit *gheslegen werc van finen tene* werd vervaardigd. Elke meester kon, maar moest niet, deze vormen huren volgens een beurtrol tegen een vaste huurprijs. Hij mocht er honderd werken mee vervaardigen en moest ze daarna aan een collega overmaken²⁶. In een tekst van 1426 worden deze vormen vermeld. Ze waren van koper gemaakt en ten getale van 17, namelijk: een vorm van 6 ponden, één van 4 ponden, één van 3 ponden, één van 9 vierendelen, één van 7 vierendelen, één van anderhalf pond, één van 5 vierendelen, één van 1 pond, een *hoolsotel* (?) vorm, een diepe schotelvorm (genaamd *testen*), een vlakke schotel vorm, een *breede saussiervorm* (sausschotelvorm), een *middel saussiervorm*, een *cleen saussiervorm* (genaamd *manicle*), een *hanthave vorme* (?) van 2 stopen, een *scheelvorm* van zoutvaten met halve deksels, een *juustvorm*²⁷.

²³ B. DUBBE, *o.c.*, p. 85.

²⁴ Hierbij dient te worden opgemerkt dat heel wat Gents tin ten onrechte aan Kortrijkse tingieters wordt toegeschreven. Het stadsmark van Kortrijk bestaat inderdaad ook uit een gekeperd wapenschild. Toch is er een duidelijk onderscheid met het kwaliteitsmerk voor Gentse keur(pot)tin. Het wapenschild van Kortrijk heeft gekartelde randen, het Gentse merk voor keurtin niet!

²⁵ B. DUBBE, *o.c.*, p. 87-88.

²⁶ SACI, Reeks 187, nr. 1, f° 4 v°-5.

²⁷ Idem, f° 22.

*Gedurende heel zijn verdere bestaan bezat het Gentse tingietersambacht vormen die dienden om geslagen werk te maken*²⁸. Ze werden tegen een vaste huurprijs aan de meesters verhuurd. Van dit gemeenschappelijk vormbezit is er sprake in de vermelde ordonnanties van 1542 (artikel 14) en 1730 (artikel 17).

Volkomen ten onrechte heeft J. Boes daaruit deze conclusie getrokken, we citeren: „buiten deze vormen mocht niets voortgebracht worden op straf van boete. Voegen we er onmiddellijk bij dat deze lijst tot in de XVIII^e eeuw onveranderd²⁹ voorkomt: de Gentsche tinnenpotgieters der XVIII^e eeuw werkten dus nog steeds met dezelfde vormen als hun collega's der XV^e en waarschijnlijk der XII^e en XIII^e eeuw”³⁰.

Niets is minder waar! Elke meester-tingieter te Gent bezat zonder twijfel gietvormen die zijn eigendom waren. De vormen die eigendom waren van de tingietersnering, dienden enkel om geslagen werk te maken. Ze konden, zonder enige verplichting trouwens, worden gehuurd. Heel wat authentiek Gentse tinnen voorwerpen van de 17de en de 18de eeuw (cf. Catalogus) bewijzen zonder meer dat er te Gent heel wat meer en ander tin werd vervaardigd dan wat met de vormen van de nering kon worden gemaakt. Bovendien is er een ordonnantie van 23 oktober 1562, uitgevaardigd door de magistraat, waarbij het de Gentse tingieters werd toegestaan bepaalde *cleene weercken van finen thene* te merken met de roos³¹, dit in tegenstelling met de ordonnantie van 1542³². In deze ordonnantie van 1562 werd bepaald:

In den eersten, dat alle ynghels theen, als plateelen groot ende cleene, schotelten groot ende cleene, saussieren groot ende cleene, stoopen met voeten ende zonder voeten, waeterbecken, vierendeele met voeten ende zonder voeten, pinten met voeten ende daerzondere, pispotten groot ende cleene... daeruppe elc stellen zal zyne eighene roose... tzelve theen... ten assaye... niet meer vermoghen en zal dan drye vierendeelen loots in hondert ponden zuvers theens ofte vuterlic... een pont.

Item alle tleen weerck, als schyncpotten met toten groot ende cleene, schaelen groot ende cleene, wynwatervaten groot ende cleene, boterplateelen met voeten groot ende cleene, croesen groot ende cleene, lampetten groot ende cleene, fonteynen groot ende cleene, mostaertpotten groot ende cleene, zautvaeten groot ende cleene, candelaers groot ende cleene, camerhexkens groot ende cleene, lepelen

²⁸ In de reeds geciteerde inventaris van 1623 worden de volgende 9 koperen vormen vermeld: „een zes pont vorme, een dry pont vorm, een twee pont een alf vorme, een twee pont vorme, een pont alf vorme, een vyf vierendeel vorme, een pondkens vorme, twee schotelvormen sonder hooren, een hantaefvorme om twee stoopen te maecken.”, SAG, Reeks 187, nr. 3, f^o 4.

²⁹ Sic! cf. noot 28.

³⁰ J. Bois, o.c., p. 8.

³¹ SAG, Register NN. *Ordonnantieën beghonnen 29 juli 1563 eyndende 23 oktober 1564*, f^o 14-18. Voor echt verklaarde kopie eveneens in SAG, Reeks 187, 3 nr. 17.

³² Artikel 6 van de ordonnantie van 1542 bepaalde dat *zijn* tin moest gemerkt worden met de hamer, de leeuw en het meesterwerk.

groot ende cleene, lampten groot ende cleene, commen groot ende cleene, fisselbecken ende flasschen groot ende cleene ende decsels van steenen kannen zal van ghelycke eenyghelic ghehouden zijn te meerckene met zyne eighene roose... ende dat tzelve ghewrocht zal werden van goeden uprechten fynen thene, twelcke ter assaye ende wardere niet meer vermoghen en zal dan twee ponden ende alf loots in de hondert ponden zuvers theens ofte drye ponden een vierendeel min ter hoochluycinghe...

Deze lange lijst weerlegt in afdoende mate de stelling van J. Boes dat enkel en alleen mocht gewerkt worden met de gemeenschappelijke vormen van de nering. Ze geeft tevens een idee van wat op dat ogenblik te Gent zoal aan tin werd geproduceerd.

Uit talrijke andere bronnen (inventarissen, staten van goed, processen, enz.) blijkt dat tijdens de 16de en de 17de eeuw het tin in meerdere of mindere mate zijn weg gevonden had in alle bevolkingslagen. Tijdens de 17de en nog meer tijdens de 18de eeuw werd het tin echter langzaam verdrongen door glas, Delfts aardewerk, later door porselein en voor de gegoede standen door het zilver. De tingieters poogden hun werken aan te passen aan de groeiende en wisselende behoeften. In de 18de eeuw verschenen, ingevolge de gewijzigde tafelgebruiken, koffie- en theebebusjes, komforen, olie- en- azijnstellen en ander tafelerci. De tingieters bootsten vaak het zilverwerk, vervaardigd in de in de mode zijnde Lodewijkstijlen, na.

Het mocht echter niet baten. Het tin werd, naarmate de 18de eeuw vorderde, meer en meer van de markt verdreven.

III. DE POSTCORPORATIEVE PERIODE (19de en 20ste eeuw)

De ambachtsgilden werden in onze gewesten afgeschaft door de Franse bezetters. De ambachten waren op dat ogenblik trouwens reeds volkomen verward tot eng gesloten groepen die een obstakel vormden voor de nieuwe ideeën inzake economie. De Gentse tingietersvereniging hield dus ook op te bestaan. De afschaffing had in het begin evenwel geen gevolgen op de produkten zelf. De tingieters gingen gewoon door met het aanmaken van de eeuwenoude vormen, die wel aan de in de mode zijnde stijl werden aangepast. Aangezien de verplichte controle en de merken voorgeschreven door de nering waren weggevallen, gingen sommige tingieters meer lood in de alliages gebruiken dan nodig was. Er werden stukken vervaardigd van slechte kwaliteit. Dit werkte het verval van het tin nog in de hand. In de loop van de 19de eeuw ging het tingietersbedrijf steeds verder bergaf. Het aantal tingieters verminderde zienderogen. Uit een in 1819, tijdens het Hollands Bewind, gehouden onderzoek blijkt dat er in Oost-Vlaanderen nog 7 bedrijven met 5 werklieden en 2 leerlingen waren³³.

³³ B. Dubbe, o.c., p. 125.

In de tweede helft van de 19de eeuw ontstond met de Romantiek belangstelling voor het eigen nationaal en lokaal verleden. Hierdoor ontstond een zekere vraag naar siertin. Sommige tingieters, o.a. De Kegel, gingen oude vormen namaken (cf. Cat. nrs. 780 en 781). De vraag naar siertin heeft zich langzaam doorgezet. Tussen de twee Wereldoorlogen waren er te Gent enkele tingieters werkzaam voor de antiekhandel (cf. Cat. nr. 787).

Een aantal kunstenaars poogden bovendien nieuwe vormen in tin te creëren (cf. Cat. nr. 792). Tot vandaag zijn in ons land een aantal tingieterijen in werking die siertin produceren. Ook te Gent is een dergelijke gieterij gevestigd, namelijk de Flemish Forge aan de Kaarderijstraat.

BIBLIOGRAFISCHE AFKORTINGEN

- | | |
|---------------------|---|
| J. Boes | J. BOES, <i>De tinnenpotgieterij te Gent</i> , Oostvlaamse Zanten, X (1935), pp. 1-22. |
| Cat. Tin. Vleeshuis | <i>Stad Antwerpen. Oudheidkundige Musea. Vleeshuis. Catalogus. 9. Tin</i> , Deurne, z.d. |
| B. Dubbe | B. DUBBE, <i>Tin en tinnegieters in Nederland</i> , Zeist, 1965. |
| Handboek | <i>Handboek van de Nering van de Tin- en Loodgieters van Gent</i> . Onuitgegeven handschrift. Centrale bibliotheek van de Gentse Rijksuniversiteit (G.1001(4)). |
| Haedeke | H.U. HAEDEKE, <i>Zinn</i> , Brunswijk, 1963. |
| Resolutieboek | <i>Resolutieboek der Tin en loodgieters, 1730-1805</i> . SAG, Reeks 187, nr. 6. |
| H. Van Duyse, 1886 | H. VAN DUYSE, <i>Musée archéologique de la Ville de Gand. Catalogue descriptif</i> , Gent, 1886. |
| H. Van Duyse, 1891 | H. VAN DUYSE, <i>Museum van Oudheidkunde der Stad Gent. Beschrijvende Catalogus</i> , Gent, 1891. |

TENTOONSTELLINGEN

- | | |
|----------------------|--|
| Deurne-Brussel, 1956 | <i>Tentoonstelling. Tin. Catalogus</i> , Deurne-Brussel, 1956. |
| Deurne, 1961 | <i>Tentoonstelling. Kunstvoorwerpen uit verzamelingen in de provincie Antwerpen. Catalogus</i> , Deurne, 1961. |
| Deurne, 1964 | <i>Tentoonstelling. De gedekte tafel vroeger en nu. Catalogus</i> , Deurne, 1964. |

Voor de algemene bibliografie van het tin in de Nederlanden verwijzen we vooral naar het uitstekend werk van B. DUBBE, *Tin en tinnegieters in Nederland*, Zeist, 1965.

<u>Initialen</u>	<u>Naam</u>	<u>Meester</u>	<u>Overlijden</u>	<u>Cat.</u>
	<i>Ylles de Baer</i>	vóór 1532		692
P.D.L.C.	-	vóór 1605	?	701, 702, 703
?	Peeter van HERSEEL	vóór 1599	?	704, 705
M.V.	Maximiliaan VYNCKE(?)	1657	na 1678	707 708, 709
A.B.	-	17de eeuw	?	711
I.T.	Joannes TOCK	1706	?	715, 726
I.V.M.	Joos vande MOORTELE	1682	?	715
F.S.	Sebastiaan FIERS(?)	1689	?	715
R.D.K.	Roeland de KIMPE	1707	?	715
I.T.	Judocus TOCK	1687	?	715
I.C.	Jacques CRUYL	1694	?	715
L(?) .C.	-	vóór 1730	?	715
P.C.	-	vóór 1730	?	715
P.G.S.	Petrus Guilliellmus SOETKIN	1680	?	715
I.V.A.	Joris vanden ABEELE	1682	?	715
G.V.A.	Guilliam vanden ABEELE	vóór 1695	?	715, 721
I.V.A.	Jacobus vanden ABEELE	1707	?	715
M.D.T.	-	vóór 1730	?	715
C.F.	-	vóór 1730	?	715, 716, 717
N.D.V.	Nicolaas de VYNCKE	1685	?	715
S.D.K.	Simon de KIMPE	1689	?	715
D.D.G.	Dominicus de GRAVE	1691	?	718, 719, 72
A.D.C.	Adriaan del COURT	1707	1737 of 1738	722
B.T.	Boudewijn THIENS	1723	na 1761	723, 724
I.V.C.	-	na 1730	?	725
P.I.P.	-	18de eeuw	?	729, 730, 73
F.VD.B.	Frans vander BEKEN	1733	vóór 1791	732, 733
F.D.K.	Francis de KIMPE	1744	?	734, 735, 73
I.V.M.	Johannes van MALDER	ca. 1780	na 1815(?)	737
P.D.	Philips Ignatius DIERYCKX	1775	1811	743, 744, 746, 747, 749, 750
L.C.	Louis Jean CALUWE	ca. 1814	1829	751, 752, 754, 755, 757, 758, 760, 761, 764-777
{IB.D. IBD	Jan Baptist DUVIVIER	ca. 1815	1870	778-784
{IDK J.D.K. I.D.K.	Jacobus de KEGHEEL of Jacques de KEGHEEL	ca. 1827 ?	1876 1902	785-787
J.G.G.	Jozef GOEDGEBUER	ca. 1934	w. tot 1958	

688. KANDELAARTJE

N.-W. Frankrijk of Engeland; ca. 1200; lood en tin; gegoten; h.: 12,7.

Versierd met gestileerde figuren en geometrische motieven. Het voetstuk wordt gevormd door drie met de achterlijven tegen elkaar geplaatste, gehalveerde paarden, bereden door drie ruiters gekleed in maliënkolder. Op de koppen van de paarden staan drie haaks tegen elkaar geplaatste winkelhaakvormige steunen. Twee zijn bekroond met een staande vrouwenfiguur, de derde met een mannenfiguur. Op hun hoofden rust een schaalvormige ronde vetvanger waarvan de pin verdwenen is.

Dit merkwaardig kandelaartje, Romaans van stijl, wijkt volkomen af van gelijktijdige koperen en bronzen kandelaars uit het Maas- en Rijngebied. De kleding van de personages, de houding van de ruiters en de geometrische versiering wijzen naar de Anglo-Normandische cultuur. Het kandelaartje werd gevonden in 1877 bij bestratingswerken in de Koningstraat te Brugge. Een gelijkaardig exemplaar, kennelijk in dezelfde vorm gegoten, werd in 1963 gevonden te Rijnsburg in de Nederlandse provincie Zuid-Holland op het terrein van de voormalige Benedictinessenabdij, die gesticht werd in de jaren 1132-1133. Het is niet onmogelijk dat dergelijke kandelaartjes in gebruik waren in gans het gebied onder Anglo-Normandische invloed en ook te Gent ingevoerd werden.

Lit.: B. Dubbe, pp. 95-97; V. Vermeersch, *Gids Gruuthusemuseum*, Brugge, 1969, p. 36.

Brugge, Gruuthusemuseum

689. POINTE ENDE ORDINANCHEN VANDEN AMBOCHTE VANDEN TENINEN STOEPMAKERS
IN DE STEDE VAN GHEND

Perkament; origineel; tweede helft 14de eeuw; h.: 30; br.: 35 (los stuk).

Dit stuk is een eigentijdse kopie van een *voorgebod* van 1355, uitgevaardigd door de schepenen van Gent, waarbij de kwaliteit, de controle en de verkoop van tin, vervaardigd door de leden van het tingietersambacht, werden bepaald. Dit voorgebod bleef, zoals blijkt uit een aantal processtukken, van kracht tot in 1542 toen, ingevolge de Carolijnse Concessie, een nieuw reglement voor het tingietersambacht werd opgesteld (cf. Cat. nr. 698).

Gent, Stadsarchief, Reeks 187, 3, nr. 2

690. PRESENTKAN VAN DE STAD GENT

Afb. (kleuren) 53

Niet-geïdentificeerde Gentse tingieter; einde 15de eeuw; tin; gegoten; h.: 55,5; diam. voet: 21,5.

Schenkkan met hoge standring, korte cilindrische stam met in het midden een profielband, sterk gedrukte cilindervormige buik met boven- en onderaan twee profielbanden waartussen op de voorzijde het wapenschild van Gent in reliëf is aangebracht. Slanke cilindervormige hals, die in het midden versierd is met een profielband en die overgaat in een hoge, weinig geprofileerde kraag. Weinig geprofileerd eenkakig scharnierend plat deksel bekroond met een gehurkt leeuwfiguurtje. Klauw in de vorm van twee gehurkte, rug aan rug geplaatste, leeuwfiguurtjes. Gerek S-vormig oor, dat naar onder toe versmalt. Binnen in de hals een maatpegel. *Merken* (bovenaan op het oor): gekroond gekeperd schild; ruit met parellijst waarin een heraldische lelie.

Deze schenkkan is één van de tinnen kannen waarmee de schepenen van Gent aan vooraanstaande personen die de stad bezochten, de presentwijn zonden naar de woning of de herberg waar ze logeerden. Dit gebeurde als volgt: vooraan stapten de stadsmuzikanten, na hen volgden de dienaars die op een draagbaar de presentkannen met de wijn, méér naargelang van de belangrijkheid van de bezoeker, droegen. Dan volgde de presentmeester, die aan de gast de wijn aanbood in naam van de magistraat. De presentkannen werden gebruikt om er de kruiken mee te vullen waaruit aan tafel de wijn geschonken werd. Als de presentkannen leeg waren, werden ze door de stadsdienaars weer afgehaald en bewaard door de presentmeester tot een volgende gelegenheid.

Het aanbieden van de presentwijn aan hoge gasten was een zeer oude gewoonte in de Vlaamse steden. De Gentse stadsrekeningen van 1314-1315 maken reeds gewag van een betaling voor achterstallige schuld voor presentwijn. In de loop der tijden gaf deze gewoonte aanleiding tot misbruiken. Ze werd echter pas in de 18de eeuw afgeschaft; te Gent in 1734, te Dendermonde in 1740 en te Kortrijk in 1754.

Deze presentkan, evenals deze besproken onder volgend nummer, wordt in de literatuur voor het werk van een Iepers tingieter aangezien. Is dit ongetwijfeld het geval voor de volgende presentkan (Cat. nr. 691), de hier besproken kan is hoogstwaarschijnlijk Gents werk. Ons inziens zijn de merken op de kan inderdaad te interpreteren als het kwaliteitsmerk voor Gents *onfijn* tin (gekeperd schild) en als het meestermerk van de tingieter. Dergelijke schenkkannen werden immers slechts af en toe gebruikt en mochten derhalve uit *onfijn* tin (tin met een hoog loodgehalte) vervaardigd worden. Dagelijks gebruikte tinnen voorwerpen dienden, met het oog op loodvergiftiging, van *fijn* tin vervaardigd te worden. Volgens de statuten van 1355 van de Gentse tingietersnering mocht het *onfijn* tin niet slechter zijn dan in de verhouding drie pond tin/één pond lood. Uit een scheikundige analyse van het materiaal waaruit deze schenkkan vervaardigd werd blijkt dat het bestaat uit 75 % tin en 24,3 % lood (vergissingsgraad van 1 %). (We danken zeer oprecht de heer R. Sneyers, Directeur van het Koninklijk Instituut voor het Kunstpatrimonium te Brussel, de heer R. Lefève, Werkleider en de heer Genard, medewerker bij dit Instituut, die deze analyse mogelijk maakten).

De
hou
ten.
mid
gekr
potti
ande
krach
In d
betal
word
en B
De r
Naar
tingie
Deze
inven
teene
tijden
Welli

Bronn
Potter
Duyse
Invent
Tent:
Gent.
au pal
nrs. 27
fifteen

691. I
Niet-g
diam.

Tinner
In de
met of
maatpe
Deze r
het me
gekoch
eeuw v

Lit. en T

De verhouding tin/lood waaruit de kan bestaat, komt dus overeen met de verhouding die het *onfijn* tin te Gent volgens de ordonnantie van 1355 mocht bezitten. De gekroonde keper was derhalve hoogstwaarschijnlijk reeds tijdens de middeleeuwen te Gent het kwaliteitsmerk voor het onfijn tin. Zeker is dat de gekroonde keper tijdens de 18de eeuw het kwaliteitsmerk was voor keurtin (of pottin) dit is tin met een hoog loodgehalte. Jammer genoeg zijn vooralsnog geen andere tinwerken van de 15de, 16de en 17de eeuw bekend die onze hypothese kracht kunnen bijzetten.

In de Gentse stadsrekeningen van de 14de en de 15de eeuw staan verschillende betalingen genoteerd om de „*stede kannen te verghietene ende te vermakene*” of worden betalingen voor nieuwe kannen vermeld (cf. J. Vuylsteke, *Gentsche Stads- en Baljuwrekeningen, 1280-1336*, Gent, 1900 en N. De Pauw en J. Vuylsteke, *De rekeningen der stad Gent, 1336-1349*, Gent, 1874-1885).

Naar de vorm te oordelen dateert deze kan van het einde van de 15de eeuw. De tingieter kon vooralsnog niet worden geïdentificeerd.

Deze kan en de kan beschreven onder volgend nummer worden vermeld in de inventaris van november 1614 van de *Tresorye* van het Gentse stadhuis als: *Twee teenen kannen diende tot model van ghelijcke kannen daermede datmen tanderen tijden den wijn ghepresenteert heeft* (Gent, SAG, reeks 97, nr. 60, f° 12 v°). Wellicht werden deze kannen dus speciaal als na te maken modellen bewaard.

Bronnen en lit.: Nota's A. Van Werveke in het SAG en in het Bijlokemuseum; F. De Potter, *Gent van den oudsten tijd tot op heden*, Gent, 1882-1883, dl. I, pp. 293-302; H. Van Duyse, nrs. 1399-1400; Idem, 1891, nrs. 1399-1400; Idem, *Cimarré du magistrat de Gand*, Inventaire archéologique de Gand, I, fasc. IV, 1897; J. Boes, p. 6, noot 8. *Tent.*: *Exposition de tableaux anciens, antiquités, objets d'art au vestibule de l'université*, Gent, 1845, nr. 10; *Exposition de tableaux anciens et modernes, d'antiquités et objets d'art au palais de l'université*, Gent, 1854, nr. 17; *De gouden Eeuw der grote Steden*, Gent, 1958, nrs. 27-28; *De Eeuw der Vlaamse Primitieven*, Brugge, 1960, nrs. 128-129; *Flanders in the fifteenth century. Art and Civilization*, Detroit, 1960, nrs. 115-116.

Gent, Bijlokemuseum, inv. 453

691. PRESENTKAN VAN DE STAD GENT

Niet-geïdentificeerde Ieperse tingieter; einde 15de eeuw; tin; gegoten; h.: .5 7,5; diam. voet: 22.

Tinnen presentkan die sterk gelijkt op deze beschreven onder voorgaand nummer. In de kan op de bodem een gestempeld medaillon met drie concentrische cirkels met op een Andreaskruis de Boergondische vuurslag met vijf vlammetjes. Geen maatpegel. *Merken* (op het oor bovenaan): gotische Y; wapenschild (uitgesleten). Deze merken zijn te interpreteren als het middeleeuws stadsmerk van Ieper en het meestermerk van de tingieter. Het is niet uitgesloten dat deze kan werd aangekocht als een na te maken model. In de Gentse stadsrekeningen van de 15de eeuw vonden we daarvan evenwel geen spoor.

Lit. en Tent.: zie Cat. nr. 690.

Gent, Bijlokemuseum, inv. 454

692. SNIJPLAKJE

Afb. 54

Gent, eerste helft 16de eeuw; tin; gegoten; diam.: 17.

Rond tafelbordje met opstaande rand. *Merken*: gekroonde hamer en gotische G boven elkaar gestempeld. Gegraveerd eigendomsmerk: kruis en M.

Dergelijke snijplakjes zijn de voorlopers van de tafelborden. Ze werden „tranchoirs” of „tailloirs” (vandaar het Zuidnederlandse woord telloor) genoemd. Reeds in de 14de eeuw (*Bouc vanden Ambochte*, Brugge, ca. 1340) worden ze vermeld als noodzakelijk tafelerei. Ze staan afgebeeld op schilderijen van de Primitieven en op middeleeuws beeldhouwwerk. Men legde er sneden brood op waarop men dan het vlees of andere spijzen, die men uit een grote schotel in het midden van de tafel nam, sneed. Op die wijze vermeed men niet alleen de beschadiging van het tafelbordje door messneden, maar tevens de bevuiling van het tafellaken door wegvloeiende saus of ander vocht (cf. L. Kesteloot, *Een laat-gotisch rechthoekig tinnen tafelbordje gemerkt met het Antwerps stadswapen*, Antwerpens' Oudheidkundige Kring, XIIe Jaarboek, 1936, pp. 67-70).

Het snijplakje mag, op grond van de merken, als een Gents werk worden geïdentificeerd. Uit een belangrijk processtuk van 1532 (SAG, Reeks 187, nr. 4, 6) betreffende het geding tussen de Gentse tingieter Gillis de Bruu en het tingietersambacht, blijkt ondubbelzinnig dat het Gentse „fijn” tin gestempeld werd met de gekroonde hamer als kwaliteitsmerk en dat als stadsmerk (herkomstteken) o.m. de G (van Gent) werd gebruikt (cf. J. Boes, pp. 8-9. Onvolledig met foutieve conclusie).

Tent.: Deurne, 1961, nr. 276; Deurne, 1964, nr. 255, afb. 6.

Antwerpen, verz. W. Grüter

693. SNIJPLAKJE

Gent; eerste helft 16de eeuw; tin; gegoten; diam.: 19.

Schijfvormig tafelbordje met opstaande rand en met in het plat concentrische cirkels. *Merken*: gotische G, schild met bisschopsstaf; windmolen en gekroond schild. De gotische G is te identificeren als het Gentse stadsmerk (cf. Cat. nr. 692).

Herk.: bodenvondst; verz. H. Melges, Antwerpen, geveild in 1892.

Lit.: *Cat. Tin, Vleeshuis*, nr. 86.

Tent.: Deurne, 1964, nr. 252; *Pieter Bruegel en zijn tijd*, Brussel, 1969, nr. 77.

Antwerpen, Museum Vleeshuis, inv. 20.24.1.1/15

694. BORDJE

Gent; 16de eeuw; tin; gegoten; diam.: 17,5.

Gewelfde bodem en vlakke boord met op de achterzijde profielrand. *Merken*:

Gillis
de
Bruu
1532

hamer
ceren*Herk.*
Lit.: (

695.

Gent

Gekr

korte

band

haak

platte

duide

land,

gevor

voet,

een e

met t

84).

Hanz

de Ne

Deze

grond

niet a

Gent

*Herk.**Lit.*: H

696. 1

Gent;

Rond

(op de

pretee)

Ze zijn

de ting

Bruu e

de G, a

Tent.: I

54
G
in-
ad.
ze
de
op
het
ha-
het
aar-
en,
in-
6)
ri-
de
in.
ve
er

hamer en gotische G. Op grond van deze merken als een Gents werk te identificeren (cf. Cat. nr. 692).

Herk.: bodemvondst.
Lit.: *Cat. Tin, Vleeshuis*, nr. 95.

Antwerpen, Museum Vleeshuis, inv. 20.24.1.15/15

695. KAN

Gent (?); 16de eeuw; tin; gegoten; h.: 15,2; diam. voet: 10,3.

Geknikte voetrand, bolvormige buik met in het midden een brede platte band; korte cilindrische hals met geprofileerde kraag en met in het midden een profielband; T-vormige klauw; breed eenkakig scharnier; deksel verdwenen; bijna recht haakvormig oor met greep in de vorm van een langgerekte driehoek waarvan de platte voorkant versierd is met ingegrifte geometrische motieven. Deze kan is duidelijk verwant met de z.g. Hanzekannen. Dit zijn kannen die vooral in Duitsland, Scandinavië en de Nederlanden, het werkterrein van de Hanze, werden gevonden. Deze kannen zijn o.m. gekenmerkt door een bolvormige romp op lage voet, een hals met geaccentueerde aanzet, een korte rechte kraag met profielrand, een enkelvoudig scharnier, een klauw met twee bolletjes of „eikels” en een oor met typische reliëfversiering (cf. B. Dubbe, pp. 107-109; H. Haedeke, pp. 76-84). Dergelijke kannen werden ongetwijfeld o.a. via Brugge, één van de grote Hanzesteden, in onze gewesten ingevoerd. Later werden gelijkaardige kannen in de Nederlanden zelf vervaardigd.

Deze kan werd opgebaggerd uit de Reep te Gent in 1885. Dit verklaart haar grondkleurige patina. Waar ze vervaardigd werd kan bij ontstentenis van merken niet achterhaald worden. Wegens de vindplaats is het niet uitgesloten dat ze te Gent werd gemaakt.

Herk.: gevonden in de Reep in 1885 en geschonken aan het Oudheidkundig Museum.
Lit.: H. Van Duyse, 1886, nr. 1405; Idem, 1891, nr. 1405.

Gent, Bijlokemuseum, inv. 3569

696. BAKJE

Gent; 16de eeuw; tin; gegoten; diam.: 13.

Rond plat met gewelfde wand, smalle vlakke boord met profielrandje. *Merken* (op de boord): klimmende leeuw en gotische m (?). Deze merken werden geïnterpreteerd als eigendomsmerken (Cat. *De gedekte tafel*, Deurne, 1964, nr. 284). Ze zijn wellicht eerder te identificeren als het Gentse stadsmerk en het merk van de tingieter. Inderdaad, uit het reeds vermelde proces van 1532 tussen Gillis de Bruu en het Gentse tingietersambacht (cf. Cat. nr. 692) blijkt dat de leeuw, naast de G, als herkomstteken werd gebruikt.

Tent.: Deurne, 1964, nr. 284.

Gent, Bijlokemuseum, inv. 1007

697. PELGRIMSINSIGNE

Vlaams; ca. 1500; lood en tin; gegoten; h.: 7; br.: 4,7.

Ajourwerk met voorstelling van de H. Gertrudis van Nijvel als abdis, rechtop staande, in een gotisch baldakijn bekroond met een kruis. In de rechterhand houdt de heilige de abdisstaf, in de linkerhand een boek. Aan haar voeten twee geknielde pelgrims: links een man, rechts een vrouw. Uit hun mond komt een banderol met respectievelijk het opschrift (in gotische letters) ORA en PRO NOBIS. Op het kleed van de heilige is een rat afgebeeld. Op de basis van het insigne het opschrift in gotische letters: s. GHERTRUDE. Aan weerszijden en onderaan een oogje om het insigne vast te hechten.

De H. Gertrudis, vooral aangeropen tegen ratten- en muizenplagen, werd in Oost-Vlaanderen vereerd te Appelterre, Baasrode, Sint-Antelinks, Sint-Maria-Lierde, Vlassenbroek, Wetteren en Wichelen. Dit insigne, dat opgebaggerd werd uit de Schelde te Wichelen, betreft waarschijnlijk de Sint-Gertrudisvereniging van Wetteren en de ermee samenhangende pelgrimage. Naast dit insigne zijn een bedevaartrelikwie (Gent, Museum voor Volkskunde) en kerkloodjes van het einde van de 15de eeuw betreffende de Sint-Gertrudisvereniging van Wetteren bekend (cf. M. Daem, *De verering en de iconografie van St.-Gertrudis te Wetteren*, Oostvlaamse Zanten, XLVIII (1973) met uitgebreide bibliografie).

Waar dit insigne werd gegoten is niet achterhaald. Het is evenwel niet onmogelijk dat dit te Gent, de dichtstbijgelegen stad, gebeurde.

Herk.: opgebaggerd uit de Schelde te Wichelen.

Lit.: J. De Beer, *Plombs et enseigne de pèlerinage de Sainte-Gertrude à Wetteren*, *Revue belge de numismatique et de sigillographie*, jg. 1933, pp. 89-96; *Cat. tin. Vleeshuis*, nr. 32, afb. II, 32.

Antwerpen, Museum Vleeshuis, inv. 29.4.2.21/23

698. „ORDONNANTIE UP TFAICT ENDE CONDUICTE VANDER NERINGHE VANDEN TENEGIETERS ENDE LOOTGIETERS” (1542) GEVOLGD DOOR TWEE ANDERE ORDONNANTIES (1562 en 1571)

Origineel; perkament; 8 folio's in perkamenten omslag; h.: 30; br.: 21.

Dit uiterst belangrijk document voor de kennis van het Gentse tinwerk bevat echt verklaarde kopieën van drie schepenenordonnanties:

- ordonnantie van de tingietersnering van 3 april 1542 (n.s.) waarin in 27 artikels de werking van het ambacht wordt vastgelegd;
- ordonnantie van 23 oktober 1562 waarbij het de tingieters wordt toegestaan „cleen werk van finen thene” te merken met het persoonlijk merk en de „eighene roose” in plaats van met de gekroonde hamer en de leeuw zoals bepaald in artikel 5 van de ordonnantie van 3 april 1542.

— „adittie” (bijvoegsel) tot de ordonnantie van 23 oktober 1562 waarin o.m. wordt bepaald welke voorwerpen van „keurtin” (ook „pottin” of „onfijn” tin genoemd) mogen vervaardigd worden.

Herk.: het Gentse tingietersambacht.

Gent, Stadsarchief, Reeks 187, 3, stuk nr. 17

699. MAATKAN

Siegburg; 16de eeuw; wit-beige steengoed met doorschijnend zoutglazuur; tinnen montuur vervaardigd te Gent; h.: 17; diam. basis: 8,9.

Cilindervormige kan waarvan het boven- en het benedengedeelte versierd zijn met groeven en ribbels; halfronde oor. Tinnen montuur met laag gewelfd deksel, klauw in de vorm van een schelp, tweekakig scharnier en hechting op het oor. In het plat van het deksel werd een loden gedenkpenning gesoldeerd. Deze gedenkpenning draagt op de voorzijde de buste van de H. Petrus met daarrond, als randschrift, de volgende tekst: „SVPER.HANC.PETRAM.AEDIFICABO.ECCLESIAM.MEAM. +.” en op de keerzijde een afbeelding van het (niet uitgevoerde) ontwerp van de voorgevel van de Gentse St.-Pieterskerk; daaronder de datum: „AN.MDCXXIX” en het randschrift: „IOACHIM.ARSENIVS.ABB.S.PETRI IVXTA.GAND.IN.MONTE.BLAND.”. Naar aanleiding van de eerste steenlegging van de Gentse St.-Pieterskerk in 1629 vervaardigde de Duitse goudsmid Hans Jorissons, die te Antwerpen woonde, op last van de St.-Pietersabdij 57 gedenkpenningen (1 in goud, 6 in zilver en 50 in verguld koper). Zonder twijfel werden er nadien ook loden gedenkpenningen gemaakt. Eén van deze loden gedenkpenningen werd in het deksel van deze kan gesoldeerd.

De kan draagt in de hals een maatpegel met op de buitenkant een uitgesleten ijkmerk. Ongetwijfeld werd de tinnen montuur van deze kan te Gent vervaardigd. De in het deksel gesoldeerde penning bewijst dit. Bovendien hadden de Gentse tingieters, volgens artikel 9 van de ordonnantie van 3 april 1542 (cf. Cat. nr. 698) het voorrecht de stenen kannen, zowel ingevoerde als te Gent gemaakte, van tinnen deksel te voorzien. De Gentse tingieters hadden daarenboven, zeker sinds het *Voorgebod* (schepenenordonnantie) van 8 maart 1337, het privilege alle flessen en maten te ijken (cf. N. De Pauw, *De Voorgeboden der Stad Gent in de XIVe Eeuw* (1337-1382), Gent, 1885, pp. 11-12).

Herk.: vermoedelijk St.-Pietersabdij van Gent; verz. Eugène Lippens, die de kan in 1885 schonk aan het Oudheidkundig Museum van Gent.
Lit.: R. Schoorman, *Médaille commémorative de la pose de la première pierre de l'église de Notre-Dame-St-Pierre*, Inventaire Archéologique de Gand, p. 138 (11 Novembre 1899).

Gent, Bijlokemuseum, inv. 1910

700. MAATKAN

Siegburg; 16de eeuw; wit-beige steengoed met doorschijnend zoutglazuur; tinnen montuur vervaardigd te Gent in de eerste helft van de 18de eeuw; h.: 15,6; diam. basis: 8.

Cilindervormige kan, boven- en ondergedeelte versierd met ribbels, middelste gedeelte met een ingekrast en opgelegd bloemmotief; halfronde oor. Tinnen montuur samengesteld uit een laag gewelfd deksel met een klauw in de vorm van een schelp, tweekakig scharnier en hechting. In de hals een maatpegel met op de buitenkant een ijkmerk: cirkel waarin een klimmend leeuwje en de initialen: P.I.F. (?). Op de bovenkant van het deksel drie, afzonderlijk ingeslagen, eigendomsinitialen L D C. Op de binnenkant van het deksel het ingeslagen merk van de tingieter: ovaal waarin een driemaster. Dit merk komt voor op een 18de-eeuwse merkenplaat (cf. Cat. nr. 715) en is het persoonlijk merk (meestermerk) van de tingieter S.D.K., die wellicht identiek is met Simoen De Kimpe, die op 10 maart 1689 de proef als meester-tingieter aflegde (*Handboek*, f° 9 v°).

Kannen in steengoed uit het Rijngebied (Raeren, Siegburg, Nassau) overspoelden vanaf het begin van de 16de eeuw de Zuidnederlandse markt. Hoewel dit materiaal sinds eeuwen werd ingevoerd had het in die periode een zodanige verbetering in kwaliteit ondergaan dat het met tinnen kannen kon wedijveren. Het was bovendien goedkoper en versierd met voorstellingen naar de smaak van de tijd. Bepaalde kannen konden trouwens gepegeld worden en als maatkan dienst doen. Deze kan, evenals deze beschreven onder voorgaand nummer (Cat. nr. 699), is een illustratief voorbeeld van een dergelijke maatkan.

Gent, Bijloke museum, inv. 1911

701. BORD

Afb. 55

Gents tingieter met initialen P.D.L.C.; 1605; tin; gegoten; diam.: 16.

P.D.L.C.

Diep plat, smalle boord met geprofileerde rand; op de boord het eigendomsmerk van het Bijlokeklooster van Gent: ovaal met parelrand waarin een schild met gotische letters b.l. (Bijloke), met abdisstaf en met datum 1605. *Merk* (op de boord): gekroonde roos met initialen P.D.L.C. Deze initialen werden geïdentificeerd als zijnde deze van de tingieter Pieter De Le Court (Cat. Deurne, 1964, nr. 109; Cat., *Het Abdijhospitaal van de Bijloke*, Gent, 1973, nr. 52). Dit is niet onwaarschijnlijk. Alleen dient opgemerkt te worden dat deze tingieter om chronologische redenen niet identiek kan zijn met de tingieter Pieter De Le Court die in 1678 en nog in 1709 (als deken) (*Handboek*, f° 3 v° en f° 17) wordt vermeld. Leden van de familie De l(e) Court waren evenwel gedurende meer dan twee eeuwen werkzaam in het tingietersbedrijf te Gent, zodat de toeschrijving van dit bord aan een lid van die familie waarschijnlijk is.

Herk.: Bijlokeklooster te Gent.

Tent.: Deurne, 1964, nr. 109; *Het Abdijhospitaal van de Bijloke*, Gent (Bijloke museum), 1973, nr. 52, afb. 4.

Gent, Bijlokeklooster

702. BORD

Gents meester met initialen P.D.L.C.; 1605; tin; gegoten; diam.: 25.

P.D.L.C.

406

Ondiep plat, brede boord met geprofileerde rand en met ingeslagen eigendomsmerk van het Bijlokeklooster (cf. Cat. nr. 701). *Merken* (op de buitenkant van het plat): ovaal met parelrand waarin de Maagd van Gent en de initialen P.D.L.C.; gekroonde roos met in de kroonband dezelfde initialen. Dit bord, evenals dit beschreven onder voorgaand nummer (Cat. nr. 701), wordt toegeschreven aan Pieter De le Court. Het is het oudst bekende Gents tinnen voorwerp waarop als herkomstteken (stadsmerk) het motief van de Maagd van Gent wordt gebruikt.

Herk.: Bijlokeklooster te Gent.
Tent.: Deurne, 1964, nr. 109.

Gent, Bijlokeklooster

703. BORD

Gents meester met initialen P.D.L.C.; begin 17de eeuw; tin; gegoten; diam.: 23,9.

P.D.L.C.

Ondiep plat, brede oplopende boord met weinig geprofileerde rand. Op de boord een ingeslagen eigendomsmerk: cirkel met parelrand waarin een lopende hond. Op dit eigendomsmerk werden later drie nieuwe zeskantige eigenaarsinitialen — I V W — ingeslagen. Naar de vorm te oordelen dateren deze, afzonderlijk gestempelde, initialen van de tweede helft van de 18de eeuw. *Merken* (op de buitenkant van het plat): gekroonde roos met in de band de initialen P.D.L.C.; ovaal met parelrand waarin de Maagd van Gent en de initialen P.D.L.C. (cf. Cat. nrs. 702 en 704).

Gent, verz. M. De Puydt

704. BORD

Gents meester met initialen P.D.L.C.; begin 17de eeuw; tin; gegoten; diam.: 23,5.

P.D.L.C.

Gelijkaardig bord als dat beschreven onder voorgaand nummer. Op de boord drie zeskantige, afzonderlijk ingeslagen, eigenaarsinitialen — L V H — vermoedelijk van de tweede helft van de 18de eeuw. *Merken* (op de buitenkant van het plat): gekroonde roos met in de band de initialen P.D.L.C.; ovaal met parelrand waarin de Maagd van Gent en dezelfde initialen (cf. Cat. nrs. 702 en 703).

Herk.: verz. van de Gentse kunstschilder Désiré De Keghel. Aangekocht door het Oudheidkundig Museum van Gent in 1916.

Gent, Bijlokemuseum, inv. 9512

705. SCHOTEL

Gents meester met initialen P.D.L.C.; begin 17de eeuw; tin; gegoten; diam.: 28.

P.D.L.C.

Zeer ondiep plat, boord met een smalle gegroefde rand. Op de buitenkant van de boord drie 18de-eeuwse (?) afzonderlijk gestempelde eigenaarsinitialen: G.D.G. *Merken* (op de buitenkant van het plat): gekroonde roos met in de band de initia-

len P.D.L.C.; ovaal met paretrand waarin de Maagd van Gent en dezelfde initialen (cf. Cat. nrs. 702, 703 en 704).

Deze schotel kwam waarschijnlijk tijdens de Franse Overheersing van onze gewesten in de kerk van Lede terecht en werd er een tijdlang als offerschaal gebruikt.

Lede, Sint-Martinuskerk

706. PAAR SCHENKKANNEN VOOR DE HYPOCRAS

door de Engelse tingieter Edward Clover; begin 17de eeuw; tin; gegoten; h.: 31; diam. voet: 10,5.

Hooggewelfde voet met standring in geelkoper, zeer korte stam beëindigd met een profielbandje: peervormig lichaam dat verwijdt naar de met een geelkoperen band versierde kraag; schuin ingeplante gietruit met geelkoperen klepje; gewelfd tweekakig scharnierend deksel bekroond met een geelkoperen balustervormig topje en onderaan versierd met een geelkoperen band; rechte klaverbladvormige klauw. *Merk* (op de voorkant van de klauw): cirkel waarin een eenhoorn en waarrond de naam van de tingieter CLOVER EDWARD. Deze schenkkannen werden omstreeks 1620 door de magistraat van Gent gekocht van een zekere Pieter de Reepere. Ze werden gebruikt voor het schenken van de hypocras — een kruidenwijn op basis van rode wijn waaraan suiker, kaneel, gember, galanga en muskaatnoot werden toegevoegd — aan de regeringscommissarissen belast met het jaarlijks nazien van de stadsrekeningen. Dit blijkt uit volgende post in de stadsrekeningen over het jaar 1627-1628 (f° 211 v°): „Betaelt... de somme van 24 schellingen grooten over den coop ende leverynghe van twee ynghelse tenen cannekens met motaelen voets by den voornoemden Reepere over eenighe jaeren ter tresorye ghedaen diende jaerelickx tot het schyncken vanden ypocras an myne heeren de commissarissen slot vande rekenynghe deser stede by ordonnantie vanden 27en april 1628". In de inventaris van 1614 van de „Tresorye" van het stadhuis worden ze nog niet vermeld.

Herk.: Stadhuis van Gent; vóór 1886 in de verzamelingen van het Oudheidkundig Museum.
Lit.: H. Van Duyse, 1886, nrs. 1402-1403; Idem, 1891, nrs. 1402-1403; V. Van der Haeghen, *Inventaire des Archives de la Ville de Gand*, Gent, 1896, p. 60; *Histoire du commerce des vins à Gand*, Gent, 1904, p. 48.

Gent, Bijlokemuseum, inv. 2059

707. TUITKAN EN PRESENTIEPENNING

Afb. (penning) 56

Tuitkan: Vlaams; 17de eeuw; tin; gegoten; h.: 21; diam. voet: 10,7.

Penning: 1599; geelkoper; diam.: 3,1.

Schenkan op ronde voet met vlakke voetrand; gedrukte sferische buik met schuin ingeplante zeskantige gietruit met afsluitklepje; slanke cilindrische hals met verbrede kraag; gewelfd deksel met omgebogen klauw; haakvormig licht gebogen oor. In de hals een maatpegel. Dergelijke kannen worden Jan Steenkannen genoemd, omdat zij op stillevens van deze meester worden afgebeeld. Ze werden

echter reeds in de 16de eeuw vervaardigd en zijn o.m. op schilderijen van Joachim Beuckelaer afgebeeld (cf. J. Weyns, *Volkshuisraad in Vlaanderen*, Beerzel, 1974, dl. 2, pp. 578-579). Soortgelijke kannen werden ook door de Gentse tingieters gegoten. Ze zijn hoogstwaarschijnlijk identiek met de „schinkkannen met toten” die in archiefteksten worden vermeld. Een gelijkaardige kan wordt trouwens afgebeeld op de voorzijde van de hier tentoongestelde *presentiepenning*, afkomstig van het Gentse tingietersambacht, die op de voorzijde ook het jaartal 1599 draagt. Op de keerzijde van de penning staat de naam van de tingieter „PEETER VAN HERSEEL” en het nummer „n° 35”. Dergelijke penningen dienden als bewijsstuk voor het bijwonen van godsdienstige en andere plechtigheden waartoe de tingieters krachtens het reglement van de nering verplicht waren.

Tent.: Deurne-Brussel, 1956, nr. 204, afb. 14; Deurne, 1961, nr. 281; Deurne, 1964, nr. 68, afb. 51.

Tuitkan: Antwerpen, verz. Ch. Michiels
Penning: Gent, Bijlokemuseum, inv. N. 421

708. KOMMETJE

Gents meester met initialen M.V.; tweede helft 17de eeuw; tin; gegoten; diam. kom: 15; totale br.: 24.

Gewelfd rond bakje met twee gelobde, horizontale oren. Op het ene oor de afzonderlijk gestempelde eigenaarsinitialen FL; op het andere oor twee *merken*: ovaal met parelrand waarin de Maagd van Gent; gekroonde roos met naast de roos de initialen M V. Het is niet onmogelijk dat dit de merken zijn van de tingieter Maximiliaan (De) Vyncke die in 1657 meester werd in de nering (SAG, Reeks 187, nr. 5) en in 1678 als „afgaende gheswoorne” wordt vermeld (*Handboek*, f° 3; cf. ook J. Boes, p. 22).

Dergelijke kommetjes werden gebruikt bij het drinken van pap, brandewijn, soep, e.d.

Herk.: verz. E. de Saint Mortier, Gent (?).

Gent, Bijlokemuseum, inv. 7312

709. SCHOTEL

Gents meester met initialen M.V.; tweede helft 17de eeuw; tin; gegoten; diam.: 42.

Schotel van het type „kardinaalsbord”. Diep en gewelfd plat, zeer brede boord met twee gestempelde eigenaarsinitialen: P L. *Merken* (op de buitenkant van de boord): ovaal met parelrand waarin de Maagd van Gent en de initialen M.V.; gekroonde roos met naast de roos de initialen M.V. (cf. Cat. nr. 706). Het is niet onmogelijk dat deze schotel het werk is van Maximiliaan (De) Vyncke.

Gent, Bijlokemuseum, inv. 7199

Peeter
van
HERSEEL
1599

M.V

Maximiliaan
de VYNCKE
1657

M V

Maximiliaan
de VYNCKE

710. ESSAAI-BOEKJE VAN HET GENTSE TINGIETERSAMBACHT

Boekje met perkamenten kaft; 25 folio's waarvan 14 beschreven; 1623; papier; h.: 10,5; br.: 14.

Op f° 2 staat: „Dit assay boecksen met noch een doosken met ghewychte daer inne om den assay te wegghen, ys ghejont ende ghegeven by Jacques Abelmont in het jaer 1623 an de gheswornen van de neeringhe van de tenen potghieters deser stede van Ghendt.” Jacques Abelmont gaf dit geschenk aan de nering op voorwaarde dat hij zijn leven lang de functie van „cnape” (soort van secretaris) zou mogen vervullen in de nering tegen een jaarlijkse vergoeding van 20 schellingen groten (f° 2).

Dit merkwaardig document bevat:

1. de inventaris van de goederen van de nering;
2. een gebruiksaanwijzing om „tassayen alle manieren van teyn”. Dit wil zeggen: een methode om de verhouding tin/lood van de verschillende tinalliges te bepalen.

Gent, Stadsarchief, Reeks 187, nr. 3, 16

711. GEËSSAAIEERD BEKERTJE

Afb. 57

Gents meester met initialen A.B.; 17de eeuw; tin; gegoten; h.: 11,1; diam. voet: 9,5.

Ronde geprofileerde voet, stam met knoop, wijduitstaand schaalpje dat gedeeltelijk werd weggesneden, oplopende boord met geprofileerde rand. Op de boord een merk: gekroond roosje waarnaast de initialen A B en een ingegrifte inscriptie: „dit es ten iij pont loits een vierendel bie 800 chelink iij”. Aan de rand hangt aan een ijzerdraadje een stukje tin. Volgens H. Van Duyse, 1886, nr. 1427 is dit werk een proefstuk. Hij meent dat de kandidaat met de graad van gezet in aanwezigheid van de „ouders” van de nering een gat in de voet van het stuk moest stoppen met behulp van het aangehechte stukje tin. Deze hypothese is onjuist. Een dergelijke proef wordt niet vermeld in de bekende archiefstukken van de nering — enkel een meesterproef was vereist — en daarenboven is de voet van het bekertje onbeschadigd! H. Van Duyse schijnt trouwens zelf zijn hypothese in twijfel getrokken te hebben. Zijn Cat. van 1891, nr. 1427 vermeldt enkel: „Timmen kelk (sic) gediend hebbende tot proefstuk bij de tingieters”. Hoogstwaarschijnlijk is het bekertje een tinwerk waarop het essai werd uitgevoerd. Dit gebeurde als volgt: van het te essaieren werk werd een deel afgesneden, gesmolten en in een vormpje van leem gegoten. Dit werd dan gewogen en vergeleken met een stukje van hetzelfde volume van het soort van tin (bepaald door de wisselende verhouding lood/tin) dat het te keuren werk volgens het kwaliteitsmerk moest bezitten (cf. B. Dubbe, p. 85). Het merk dat op het bekertje voorkomt, nl. een kleine roos, is het kwaliteitsmerk voor het Gentse „keur tin” dat volgens de ordonnantie van 23 oktober 1562 (cf. Cat. nr. 698) maximum 2,5 à 2,75 pond lood in 100 pond tin

A. B.
17de E

m
tir
w
Hij
va
Li
7
Be
tin
Ba
op
he
RA
cir
ge
kl
bon
Ge
va
tra
+
M
de
De
tw
ka
He
het
Lit
Va
de
73
71
Ni
h.
Sci
me
ov

mocht bevatten en moest gestempeld worden met de „eigene roose”. Het stukje tin dat aan de rand van het bekertje hangt is hoogstwaarschijnlijk het gedeelte dat werd weggesneden, gesmolten en in het essaivormpje werd gegoten.

Herk.: waarschijnlijk van de Gentse nering der tingieters, vóór 1886 in de verzamelingen van het Oudheidkundig Museum.

Lit.: H. Van Duyse, 1886, nr. 1427; Idem, 1891, nr. 1427.

Gent, Bijlokemuseum, inv. 1030

712. KRUIK AFKOMSTIG VAN DE GENTSE SCHOENMAKERSNERING

Bouffioux (?) en Gent; 1633 en 1679; bruin gevlekt steengoed met zoutglazuur; tinnen montuur; h.: 51; diam. voet: 18.

Baardmankruik met lensbodem, uitgeknepen standring, peervormig lichaam met op de schouder een driemaal herhaald ovaalvormig gestempeld motief waarin het wapenschild van de familie Van Stepradt en met als randschrift: „VAN STEP-RADT HEER TOT IN DOERNICH EN LATHEM. ANNO 1633”. Op de schouder opgelegde cirkelvormige motieven, oorspronkelijk negen, nu nog zeven. Op de hals een gestempelde „baardman”. Tinnen montuur met vlak gewelfd tinnen deksel met klauw met 2 bolletjes en een tweekakig scharnier en met hechting op het segment-boogvormig oor. Op het deksel een gegraveerde voorstelling: het blazoen van de Gentse schoenmakersnering met als schilddragers links de H. Germanus (patroon van de nering) en rechts waarschijnlijk de Maagd van Gent (evenwel zonder haar traditionele attributen); de datum 1679 en het randschrift: „PIDER SCHELDEWART + IAN VAN DE VELDE” (de twee klerken van de schoenmakersnering in 1679). *Merk* (binnenkant van het deksel): een klaverblad met links en rechts van de steel de twee, niet meer leesbare, initialen van de tingieter.

Deze kruik is afkomstig van de Gentse schoenmakersnering. Het deksel is ongetwijfeld Gents werk. De Gentse tingieters hadden immers het privilege alle stenen kannen van tinnen deksels te voorzien (cf. Cat. nrs. 698, 699 en 700).

Herk.: schoenmakersnering van Gent, verz. L. Minard-Van Hoorebeke, aangekocht door het Oudheidkundig Museum op de veiling van die verzameling op 7 mei 1883.

Lit.: *Recueil descriptif des antiquités et curiosités formant la collection de Louis Minard-Van Hoorebeke*, Gent, 1886, nr. 1031; *Catalogue de vente des Objets d'Art et Antiquités... de feu Monsieur L. Minard...* le 7 mai 1883 et jours suivants, Gent, 1883, section VI, nr. 73; H. Van Duyse, 1886, nr. 493; Idem, 1891, nr. 493.

Gent, Bijlokemuseum, inv. 1703

713. PRESENTKAN VAN DE GENTSE GILDE VAN DE H. PETRUS EN DE H. PAULUS

Niet-geïdentificeerde Duitse (?) tingieter met initialen I.D.L.; 1719; tin; gegoten; h.: 51; diam. voet: 18,6.

Schenkkan voor wijn; gewelfde en geprofileerde holle voet, brede gedrukte stam met profielband; samengedrukte sferische buik versierd met een profielband die overgaat in een slanke hals die wijder wordt naar de geprofileerde kraag en in het

midden versierd is met een profielband; komvormig, tweekakig scharnierend deksel bekroond met een verguld hurkend leeuwefiguurtje dat een roodbeschilderd wapenschild houdt waarop in reliëf een figuurtje van de H. Petrus is aangebracht; S-vormige grote klauw; recht haakvormig oor op de buik bevestigd met een open-gewerkte drielobbige hechting; op de voorzijde van het deksel de ingegrifte datum 1719. *Merk* (bovenaan op het oor): ovaal met parelrand waarin een gekroonde heraldische lelie en de initialen (van de tingieter) IDL.

Deze schenkkant is afkomstig van de Gentse gilde van de zoetwatervissers. Dit blijkt uit hun blazoen dat op het deksel werd aangebracht. Waarschijnlijk liet deze gilde in 1719 een schenkkant vervaardigen of kocht zij er een aan. Daar de rekeningen van deze gilde niet bewaard zijn is het niet mogelijk terzake uitsluitel te verkrijgen. Deze schenkkant is waarschijnlijk een Duits werk. Naar de vorm analoge kannen werden tegen het einde van de 17de-begin van de 18de eeuw in Zuid-Duitsland vervaardigd (cf. H. Haedeke, p. 38, afb. 338).

Herk.: gilde van de H. Petrus en de H. Paulus (zoetwatervissers) van Gent; verz. L. Minard-Van Hoorebeke; aangekocht op de veiling van de verzameling Minard-Van Hoorebeke op 7 mei 1883.

Lit.: *Recueil descriptif des antiquités et curiosités formant la collection de Louis Minard-Van Hoorebeke*, Gent, 1866, nr. 2058; *Catalogue des Objets d'Art et Antiquités de feu L. Minard...*, Gent, 1883, section, VII, nr. 326; H. Van Duyse, 1886, nr. 1401; Idem, 1891, nr. 1401.

Gent, Bijlokemuseum, inv. 1049

714. „POINCTEN ENDE ARTICLE VAN DE TIN ENDE LOODGIETERS”

24 maart 1730; register op papier; rood kartonnen koft; h.: 30,5; br.: 19.

Deze ordonnantie, uitgevaardigd door de Schepenen van de Keure van Gent op verzoek van de tin- en loodgietersnering, legt in 32 artikels de werking van de nering vast (cf. Inleiding, p. 386). Een groot aantal bepalingen vinden hun oorsprong in de ordonnantie van 3 april 1542 (cf. Cat. nr. 698).

Herk.: Gentse nering der tin- en loodgieters.

Gent, Stadsarchief, Reeks 187, 5, nr. 2

715. MERKENPLAAT

1730 (?); tin; gegoten; diam.: 23,2.

Cirkelvormige plaat met geprofileerde rand, waarin 97 merken werden gestempeld. Deze merkenplaat werd wellicht in 1730 vervaardigd. Immers op 24 maart 1730 werd door de magistraat een nieuwe ordonnantie van de tin- en loodgietersnering uitgevaardigd (cf. Cat. nr. 714). Het is niet onwaarschijnlijk dat de meester-tin-gieters die in 1730 werkzaam waren te Gent, hun merken op deze plaat stempelden. De ordonnantie van 1730 bepaalde de verschillende kwaliteiten tin en de merken die ervoor moesten gebruikt worden, als volgt:

En
blo
van
Fij
gev
me
(T
Ke
po
„ge
El
vol
har
eig
Op
me
1.
de
eenc
de
de
gek
He
20
2.
kro
lee
me
IV
gek
De
„ge
3.
roo
gek
die
4.
ban
han
gek
de
ten

Engels tin mocht maximum 7 tot 8 pond hamertin bevatten in elke 100 pond Engels bloktin en moest gemerkt worden met 1) de dubbele (Tudor) roos; 2) de Maagd van Gent.

Fijn tin of *Hamertin* mocht maximum twee groten minder bloktin in elk pond gewicht bevatten dan het Engels tin. Deze tinkwaliteit moest gemerkt worden met 1) het persoonlijk hamermerk van de tingieter; 2) de leeuw; 3) de kleine (Tudor) roos of het persoonlijk merk (meestermerk) van de tingieter.

Keurtin of *pottin* mocht maximum twee groten minder bloktin bevatten in elk pond gewicht dan het hamertin en moest gemerkt worden met 1) het persoonlijk „gecroont keperken” van de tingieter; 2) het meestermerk van de tingieter.

Elke meester-tingieter moest dus volgens de ordonnantie van 24 maart 1730 volgende merken bezitten: de dubbele roos; de „Maagd van Gent”; een eigen hamermerk; een merk met de leeuw; de kleine roos; het eigen meesterwerk; het eigen kepermerk.

Op de hier besproken merkenplaat kunnen we derhalve de merken van volgende meesters onderscheiden:

1. *Meester met initialen I.T.*: 7 merken, nl.: gekroonde dubbele roos met naast de roos de initialen I T; gekroond hamermerk met de initialen I T en bovendien een leeuwemerk en een gekroonde schoen; kleine gekroonde roos met in de band de initialen I T; kleine gekroonde roos zonder initialen; de Maagd van Gent met de initialen I T; gekroonde schoen met de initialen I T (meestermerk); gekroond gekeperd schild.

I. T.

Johannes Tock

1700

Het is niet onmogelijk dat deze merken deze zijn van Johannes Tock, die op 20 januari 1706 meester in de nering werd (cf. Cat. nr. 726).

2. *Meester met initialen I.V.M.*: 6 merken: gekroonde dubbele roos met in de kroonband de initialen I V M; gekroond hamermerk met de initialen I V M, de leeuw en een rechtstaande engel met een staf in de hand; de Maagd van Gent met de initialen I V M; de kleine gekroonde roos met in de kroonband de initialen I V M; rechtstaande engel met in de hand een staf (meestermerk); gekroond gekeperd schild.

I. V. M.

Deze merken zijn misschien deze van Joos Vande Moortele, die in 1682 als „gezwoorne” van de nering wordt vermeld (*Handboek*, f° 6 v°).

3. *Meester met initialen F.S.*: 3 merken: cirkel met in het midden een gestileerde roos (?) en de initialen F S; cirkel waarin een sleutel en de initialen F S; gekroond gekeperd schild. Zijn deze merken misschien deze van Sebastien Fiers, die op 7 juni 1689 meester werd in de nering? (*Handboek*, f° 10.)

F. S.

Sebastien Fiers

4. *Meester met initialen R.D.K.*: 6 merken: gekroonde dubbele roos met in de band de initialen R.D.K.; de Maagd van Gent met de initialen R D K; gekroond hamermerk met in de band de initialen R.D.K., de leeuw en een griffioen; gekroonde kleine roos met in de band de initialen R D K; gekroonde griffioen met de initialen R D K (meestermerk); gekroonde keper met ernaast de ineengevlochten initialen R D K.

R. D. K.

Rodolphe
U. K. M. P. E.

413 1707

Bovendien twee kleine gekroonde rozen met in de kroonband telkens de initialen R D K (van dezelfde meester?)

Deze merken zijn misschien die van Roelandt De Kimpe, die o.a. in 1707 als proefmeester van de nering wordt vermeld (*Handboek*, f° 16 v°).

I. T.

Judocus TOCK
1687

5. *Meester met initialen I T*: 6 merken: gekroonde dubbele roos met naast de roos de initialen I T; de Maagd van Gent met de initialen I T; gekroond hamermerk met de initialen I T, de leeuw en een beker; kleine gekroonde roos met naast de roos de initialen I T; beker waarnaast de initialen I T (meestermerk); gekroond gekeperd schild.

Het is niet onmogelijk dat dit de merken zijn van Judocus Tock, die in 1687 als proefmeester wordt vermeld (*Handboek*, f° 9 v°).

I. C.

Jacques CRUYL
1694

6. *Meester met initialen I. C.*: 6 merken: gekroonde dubbele roos met naast de roos de initialen I C; de Maagd van Gent met de initialen I C; gekroond hamermerk met de initialen I C, het leeuwemerk en een zwaan; kleine gekroonde roos met naast de roos de initialen I C; zwaan met de initialen I C (meestermerk); gekroond gekeperd schild.

Deze merken zijn misschien toe te schrijven aan Jacques Cruyl, die in 1694 als proefmeester wordt vermeld (*Handboek*, f° 11).

L. C.

7. *Meester met initialen L (?) C*: 2 merken: gekroonde dubbele roos met in de kroonband de initialen L(?)C; gekroond gekeperd schild.

P. C.

8. *Meester met initialen P. C.*: 7 merken: gekroonde dubbele roos met in de kroonband de initialen P C; de Maagd van Gent met de initialen P C; gekroond hamermerk met de initialen P C; het leeuwemerk en een eekhoorn; kleine gekroonde roos met in de kroonband de initialen P C; kleine gekroonde roos met naast de roos de initialen P C; eekhoorn (meestermerk); gekroonde keper.

P. G. S.

Pieter Gul.
SOETKINS
1680

9. *Meester met initialen P. G. S.*: 6 merken: de Maagd van Gent met de initialen P G S; gekroonde dubbele roos met in de kroonband de initialen P.G.S.; gekroond hamermerk met in de kroonband P.G.S. met het leeuwemerk en een kan met twee oren; kleine gekroonde roos met in de kroonband de initialen P.G.S.; kan met twee oren en de initialen P G S (meestermerk); gekroond gekeperd schild.

Het is mogelijk dat dit de merken zijn van Pieter Guliamo Soetkins, die op 16 november 1680 de proef als meester aflegde (*Handboek*, f° 5).

I. V. A.

Joris vanden
ABEELE
1682

10. *Meester met initialen I. V. A.*: 6 merken: gekroonde dubbele roos met in de kroonband de initialen I.V.A.; de Maagd van Gent met de initialen I.V.A.; gekroond hamermerk met in de kroonband de initialen I.V.A., een leeuw en St.-Joris die de draak doodt; kleine gekroonde roos met in de kroonband de initialen I.V.A.; idem; St.-Joris die de draak doodt, en de initialen I.V.A. (meestermerk).

Deze merken zijn misschien die van Joris Vanden Abeele, die meester werd op 14 december 1682 (*Handboek*, f° 5 v°). Het meestermerk, dat St.-Joris voorstelt, is misschien een toespeeling op de voornaam van de tingieter.

11. *Meester met initialen G.V.A.*: 7 merken: gekroonde dubbele roos met in de kroonband de initialen G.V.A.; de Maagd van Gent met dezelfde initialen; gekroonde hamer met in de kroonband de initialen I.V.A.; een leeuwmerk en een boom; kleine gekroonde roos met in de kroonband de initialen I.V.A.; idem; meestermerk: boom met de initialen G V A; gekroond gekeperd schild. Deze merken zijn misschien deze van Guillaeme Vanden Abeele, die „gezwoorne” was in de jaren 1695-1696 (*Handboek*, f° 11 v° en 12).

G.V.A.
Guillaem
vanden
ABEELE

12. *Meester met initialen I.V.A.*: 7 merken: gekroonde dubbele roos met in de kroonband de initialen I.V.A.; de Maagd van Gent met de initialen I.V.A.; gekroonde hamer met in de kroonband de initialen I.V.A.; een leeuwmerk en „de Fortuin”; gekroonde kleine roos met in de kroonband de initialen I.V.A.; idem; meestermerk: de „Fortuin” en de initialen I.V.A.; gekroond gekeperd schild.

I.V.A.
Jacobus van
ABEELE

Het is niet onmogelijk dat dit de merken zijn van Jacobus Vanden Abeele, die de meesterproef aflegde op 9 mei 1707 (*Handboek*, f° 16 v°) (cf. Cat. nr. 721).

13. *Meester met initialen M.D.T.*: 2 merken: gekroonde kleine roos met naast de roos de initialen M D T; meesterwerk: leeuw met 3 pijlen in de rechterpoot en met de initialen M D T.

M.D.T.

14. *Meester met initialen C.F.*: 4 merken: gekroonde kleine roos met naast de roos de initialen C F; idem; meestermerk: vogel en de initialen C F; gekroond gekeperd schild.

C.F.

15. *Meester met initialen N.D.V.*: 8 merken: de Maagd van Gent met de initialen N D V; gekroonde dubbele roos met in de kroonband de initialen N.D.V.; nogmaals de Maagd van Gent met dezelfde initialen; gekroonde hamer met in de kroonband de initialen N.D.V., de leeuw en het Wimpeldragend Lam Gods; gekroonde kleine roos met in de kroonband de initialen N.D.V.; meestermerk: Wimpeldragend Lam Gods met de initialen N.D.V.; gekroond gekeperd schild met in de kroonband de initialen N.D.V. Deze merken zijn waarschijnlijk toe te schrijven aan Nicolaas De Vyncke, die op 8 mei 1685 meester werd (*Handboek*, f° 8) (cf. Cat. nrs. 716 en 717).

N.D.V.
Nicolaas de
VYNCKE

16. *Meester met initialen S.D.K.*: 6 merken: gekroonde dubbele roos met in de kroonband de initialen S.D.K.; gekroonde hamer met in de kroonband de initialen S.D.K., een leeuwmerk en een merk met een driemaster; de Maagd van Gent met de initialen S D K; kleine gekroonde roos met in de kroonband de initialen S.D.K.; meestermerk: driemaster met de initialen S.D.K.; gekroond gekeperd schild met de initialen S.D.K. in de kroonband. Het is niet onmogelijk dat dit de merken zijn van Symoen De Kimpe, die op 10 maart 1689 de meesterproef aflegde (*Handboek*, f° 9 v°).

S.D.K.
Symoen de
KIMPE
1689

17. *Meester met initialen D.D.G.*: 5 merken: gekroonde dubbele roos met in de kroonband de initialen D.D.G.; kleine gekroonde roos met in de kroonband de initialen D.D.G.; idem met dezelfde initialen (?); meestermerk: vliegende vogel

D.D.G.
Johannes
de GRAVE

415
1691

en de initialen D.D.G.; gekroond gekeperd schild met in de kroonband de initialen D.D.G.

Deze merken zijn misschien toe te schrijven aan Dominicus De Graue, die op 28 juli 1691 de meesterproef aflegde (*Handboek*, f° 10 v°).

Herk.: nering van de Gentse tingeters; verz. L. Minard-Van Hoorebeke; aangekocht door de Stad Gent op de veiling van deze verzameling in 1883.

Lit.: *Recueil descriptif des antiquités et curiosités formant la collection de Louis Minard-Van Hoorebeke*, Gent, 1866, nr. 2317; *Catalogue des Objets d'Art et Antiquités de feu L. Minard...* Gent, 1883, section VII, nr. 340; H. Van Duyse, 1886, nr. 1428; *Idem*, 1891, nr. 1428; J. Boes, p. 19 en volgende, Fig. 6.

Gent, Bijlokemuseum, inv. 9500

716. KOMMETJE

Gents meester met initialen N.D.V.; eerste derde van de 18de eeuw; tin; gegoten; h.: 5; diam. kom: 15; totale br.: 23,7.

Rond bakje met lichtgewelfde bodem; zeer smalle boord; twee vlakke gelobde oren. Op het ene oor de afzonderlijk gestempelde eigenaarsinitialen FL; op het andere twee merken: ovaal met paretrand waarin de Maagd van Gent en de initialen N.D.V.; gekroonde dubbele roos met in de kroonband de initialen N.D.V. Volgens de ordonnantie van 24 maart 1730 zijn dit de merken voor „Engels tin” (cf. Cat. nr. 714). Deze merken zijn misschien toe te schrijven aan Nicolaas De Vyncke, die op 8 mei 1685 de meesterproef aflegde (*Handboek*, f° 8) en overleed kort vóór 8 juli 1737 (*Resolutieboek*, f° 7). Deze merken komen eveneens voor op de merkenplaat, afkomstig van de Gentse tingetersnering (cf. Cat. nr. 715).

Sint-Amansberg, Groot Begijnhof

717. KANONDERLEGGER

Gents meester met initialen N.D.V.; eerste derde van de 18de eeuw; tin; gegoten; diam.: 12.

Rond schaalte met opstaande rand. Merken (op de binnenzijde van het plat): gekroond gekeperd schild met in de kroonband de initialen N.D.V.; ovaal met parellijst waarin het Wimpeldragend Lam Gods en de initialen N.D.V. In het plat zijn daarenboven drie, afzonderlijk gestempelde, eigendomsinitialen — C T E — aangebracht. Deze initialen zijn waarschijnlijk de beginletters van: Convent ter Engelen, één van de conventen van het St.-Elisabethbegijnhof van Gent. De merken zijn deze waarmee volgens de ordonnantie van 24 maart 1730 het „keur- of pottin” diende gemerkt te worden; nl.: de gekroonde keper (kwaliteitsmerk) en het meestermerk van de tingeter (hier Wimpeldragend Lam Gods). Deze merken, die eveneens voorkomen op de bewaarde merkenplaat van de nering, zijn wellicht deze van Nicolaas De Vyncke (cf. Cat. nr. 715).

Herk.: waarschijnlijk „Convent ter Engelen”, voormalig St.-Elisabethbegijnhof, Gent.

Sint-Amansberg, Groot Begijnhof

718. KANDELAAR

Door de Gentse tingieter Andries Del Court; eerste helft 18de eeuw; tin; gegoten; h.: 63,7; diam. voet: 20.

Ronde gewelfde holle voet, lange buisvormige stam, uitstaande holle vetvanger. *Merken* (in de voet): ovaal met parelrand waarin de Maagd van Gent en de initialen A.D.C.; gekroonde roos met dezelfde initialen (bijna volledig uitgesleten). Deze merken zijn te identificeren als deze van de tingieter Andries Del Court. Andries Del Court, filius Pieter, legde op 2 maart 1707 de meesterproef af en wordt in het jaar 1732-1733 vermeld als „gezwoorne” van de nering (*Handboek*, f° 16 en f° 26 v°). Hij overleed in de tweede helft van het jaar 1737 of in het begin van het jaar 1738. Hij wordt inderdaad nog vermeld op 8 juli 1737 (*Handboek*, f° 7), maar op 4 mei 1741 vermeldt het *Resolutieboek* (f° 11) dat zijn weduwe reeds drie jaar met G. Frans Marissal is gehuwd.

Deze kandelaar zou afkomstig zijn van de Gentse vleeshouwersnering (H. Van Duyse, 1886, nr. 1419). Een dergelijke aankoop wordt in de rekeningen van deze nering evenwel niet vermeld (vriendelijke mededeling van de heer R. De Herdt, wetenschappelijk medewerker bij het Stadsarchief van Gent).

Herk.: Gentse vleeshouwersnering (?); verz. L. Verboeckhoven, Gent; aangekocht op de veiling van deze verzameling op 21 februari 1885.
Lit.: H. Van Duyse, 1886, nr. 1418; Idem, 1891, nr. 1419.

Gent, Bijlokemuseum, inv. 8898

INKTSTEL

Door de Gentse tingieter Andries Del Court; eerste helft 18de eeuw; tin; gegoten; h.: 11,7; onderstel: 26 br. en 18 d.

Inkstel met rechthoekig onderstel waarop een inktpot, een pluimschouder en een zandstrooier (beschadigd). Klaplade met twee tweekakige scharnieren en met een topje in de vorm van een haantje. *Merken* (in de lade): ovaal met parelrand waarin de Maagd van Gent en de initialen A.D.C.; gekroonde roos met dezelfde initialen. Deze merken zijn toe te schrijven aan Andries Del Court (cf. Cat. nr. 718).

Lit.: F. Verstraeten. *Sint-Jacobskerk. Inventaris van het kunstpatrimonium*, Gent, 1973, nr. 563 (gestencild); Idem, *Aanvullingen en verbeteringen op de inventaris van het kunstpatrimonium van de St.-Jacobskerk*, Gent, 1975, nr. 563 (gestencild).

Gent, Sint-Jacobskerk

720. PRIJSSCHOTEL VAN DE ST.-SEBASTIAANSGILDE VAN GENT

Door de Gentse tingieter Andries Delcourt; eerste helft 18de eeuw en 1757; tin; gegoten; diam.: 29,5.

Ondiep plat met gegraveerde versiering: een korf met bloemen; ingegrifte datum 1757; op de brede boord het ingeslagen eigendomsmerk van de Gentse Sint-

Sebastiaansgilde tussen het ingegrifte inschrift GHENDT en twee gegraveerde bloemtakken. *Merken* (op de buitenkant van het plat) van Andries Del Court: ovaal met parelrand waarin de Maagd van Gent en de initialen A.D.C.; gekroonde roos met dezelfde initialen. De gegraveerde versiering van deze schotel dateert van 1757. Ongetwijfeld gebruikten de schuttersgilden dikwijls bestaande schotels, die aangepast werden tot prijsschotel. De datum die op dergelijke schotels voorkomt, slaat dus meestal op de versiering en niet op de aanmaak. Andries Delcourt was inderdaad in 1757 reeds overleden (cf. Cat. nr. 718).

Gent, Bijlokemuseum, inv. 7944

721. KOMMETJE

Gents meester met initialen I.V.A.; 18de eeuw; tin; gegoten; diam. bakje: 19,4.

I.V.A.

zu M.

Gewelfde bodem, bakje met wijduitstaande wand en zeer smalle boord; twee grepen. *Merken* (bovenkant van de wand binnenin): gekroonde roos met initialen I.V.A. in de kroonband; ovaal met parellijst waarin de Maagd van Gent en dezelfde initialen. Het is niet uitgesloten dat dit de merken zijn van Jacobus Van Den Abeele, die meester werd op 9 mei 1707 (*Handboek*, f° 16 v°). De merken komen voor op de reeds besproken merkenplaat (cat. nr. 715).

Sint-Amandsberg, Groot Begijnhof

722. BORD

Door de Gentse tingieter Boudewijn Thierens (?); 18de eeuw; tin; gegoten; diam.: 22,5.

B. T.

Boudewijn

THIERENS

1723

Tamelijk diep plat, boord met geprofileerde rand. Op de buitenkant van het plat de eigendomsinitialen CTE en twee *merken*: ovaal met parelrand waarin de Maagd van Gent en de initialen B.-T.; gekroonde roos met dezelfde initialen. Het is niet uitgesloten dat de eigendomsinitialen te lezen zijn als: Convent ter Engelen, begijnenconvent in het voormalig Begijnhof van St.-Elisabeth van Gent. De merken van de tingieter zijn vermoedelijk te identificeren als deze van Boudewijn Thierens. Deze tingieter werd meester op 20 september 1723 (*Handboek*, f° 21 v°) en wordt op 5 augustus 1761 nog vermeld als proefmeester van de nering (*Resolutieboek*, bijvoegsel, f° 10).

Herk.: Convent ter Engelen, voormalig Begijnhof St.-Elisabeth van Gent (?); verz. van de kunstschilder Désiré De Keghel; aangekocht door het Oudheidkundig Museum in 1916.

Gent, Bijlokemuseum, inv. 9515

723. KAN

I.V.C.

Gents tingieter met initialen I.V.C.; 18de eeuw; tin; gegoten; h.: 29,5; diam. basis: 13,7.

Standing, gedrukt sferisch lichaam dat overgaat in een brede hals, aangezette sneb, schelpvormige klauw, tweekakig schamierend, weinig gewelfd deksel, rechthoekig gebogen oor. *Merken* (op de buitenkant van de bodem): ovaal met blokjesrand waarin de Maagd van Gent en de initialen I.V.C.; gekroonde roos met dezelfde initialen in de kroonband. Zowel de merken („Engels tin” volgens de ordonnantie van 24 maart 1730) als de vorm van de kan laten toe dit werk in de 18de eeuw te situeren. De tingieter kon niet worden geïdentificeerd.

Aalst, Privé-verzameling

724. SCHAAL

Gents tingieter met initialen I.V.C.; 18de eeuw; tin; gegoten; diam.: 26.

Ondiep plat met gegraveerde versiering in Lod. XV-stijl: een rocaille waarin een korf met bloemen; smalle gegroefde boord met een vier maal herhaald, niet-geïdentificeerd eigendomsmerk (?). *Merken* (op de buitenkant van het plat): ovaal met blokjesrand waarin de Maagd van Gent met de initialen I.V.C.; gekroonde roos met dezelfde initialen (cf. Cat. nr. 723).

I.V.C.

Gent, Bijloke museum, inv. 7220

725. „RAADSHEERTJE”

Afb. 58

Door niet-geïdentificeerd Gents tingieter met initialen P.I.P.; 18de eeuw; tin; gegoten; h.: 8; br.: 12,5; d.: 8,3.

Inkstel met kistvormig lichaam. voetplint en schuiflade, inkt houder afgesloten door gewelfd scharnierend deksel; daarnaast het bakje, afgesloten met een plat deksel, bekroond met een eikelvormig topje, dat het fijn zand bevatte dat diende om de inkt snel te laten drogen. *Merken* (op de buitenkant van de bodem): ovaal met parelrand waarin de Maagd van Gent en de initialen P.I.P.; gekroonde roos met in de band dezelfde initialen. Op de rand de eigenaarsinitialen: N.V.A. (?).B.

P.I.P.

Lit.: F. Verstraeten, *Sint-Jacobskerk. Inventaris van het kunstpatrimonium*. Gent, 1973, nr. 564 (gestencild); Idem, *Aanvullingen en verbeteringen op de inventaris van het kunstpatrimonium van de St.-Jacobskerk*. Gent, 1975, nr. 564 (gestencild).

Gent, St.-Jacobskerk

726. ENGEHALSFLES

Delfts (?) aardewerk met Gentse tinnen montuur; 18de eeuw; aardewerk en tin; h.: 17,5; diam. basis: 7,5.

Fles met kleine geknikte voetrand, getorste buik en slanke hals; blauw-wit decoratie voorstellende een Chinees figuurtje in een landschap. Tinnen montuur bestaande uit een klein weinig gewelfd deksel, een klauw met twee bolletjes, twee

I.T.

3^u r.

kakig scharnier en hechting. *Merk* (op de binnenkant van het deksel): gekroonde schoen met ernaast de initialen I T. Dit merk is het meestermerk van een Gentse tingieter. Het komt voor op een 18de-eeuwse merkenplaat, afkomstig van de Gentse tingietersnering (cf. Cat. nr. 715). Het is misschien het merk van Johannes Tock, die op 20 januari 1706 meester werd (*Handboek*, f° 14 v°).

Herk.: verz. L. Minard-Van Hoorebeke, aangekocht door het Oudheidkundig Museum op de veiling Minard in 1883.

Lit.: *Catalogue de vente des Objets d'Art et Antiquités... de feu Monsieur L. Minard... le 7 mai et jours suivants*, Gent 1886, nr. 735; H. Van Duyse, 1886, nr. 735; Idem, 1891, nr. 735.

Gent, Bijlokemuseum, inv. 7797

727. SCHOTEL VAN DE GENTSE ST.-ANTONIUSGILDE

Door de Brugse tingieter Frans D'Hollander; tweede helft 18de eeuw; tin; gegoten; diam.: 24.

Brugge
Brede bord met gelobde en geprofileerde rand, diep plat met gegraveerde voorstelling: in het midden van een gekroonde cartouche in Lod. XV-stijl staat de H. Antonius abt, patroon van de Gentse schuttersgilde van St.-Antonius. Achter de cartouche zijn vier vaandels afgebeeld en onderaan twee kanonnen. Onder de cartouche het inschrift: „Ghendt”. *Merken* (op keerzijde plat): schild waarin de gekroonde gotische b (stadsmerk van Brugge); gekroonde roos met de initialen F.D. Dit zijn de merken van de Brugse tingieter Frans D'Hollander (cf. A. Lowyck, *Lijst van Brugse Tinnenpotgieters*, Ons Heem XIII (Speciaal Tinnummer), XIII (1959), p. 116, afb. 131.

Deze schotel, waarschijnlijk een prijsschotel, werd te Brugge vervaardigd. De gegraveerde versiering werd wellicht te Gent uitgevoerd. Het is bekend dat de schuttersgilden sinds de middeleeuwen tinwerk als prijs bij schietingen uitreikten. Tinnen schotels werden voor de gelegenheid versierd en waren daardoor geschikt als prijs.

Herk.: aangekocht op de veiling Frans Claeys, Antwerpen, 1933.

Tent.: *Schatten van de Vlaamse schuttersgilden*, Antwerpen-Brussel, 1966-1967, nr. 287.

Gent, Bijlokemuseum, inv. 1623

728. KOM VAN DE GENTSE ST.-JORISGILDE

Door een niet-geïdentificeerde tingieter, tweede helft 18de eeuw; tin; gegoten; diam.: 32.

9
Kom met in het plat een gegraveerde voorstelling van St.-Joris die de draak verslaat, en het blazoen van de Gentse gilde van de kruisboogschutters; brede bord met inschrift: „GILDE VAN ST JORIS DER STAD VAN GHENDT” en met (tussen de woorden GILDE VAN) de eigenaarsinitialen E.L.I/P.D.R. *Merken* (keerzijde

van
roos

Tent

729

Doc

Onc

met

zijde

met

toe

ging

f° 2

haal

hij

over

van

c

w

730

Doc

Sche

de e

zwa

buit

tiale

And

patr

na c

fant

Herk

dig N

Lit.:

Tent

731

Doc

tin;

van het plat): ovaal waarin engel met tak in de hand en de datum 1755; gekroonde roos met de initialen (?) I. Deze merken konden niet worden geïdentificeerd.

Tent.: Schatten van de Vlaamse schuttersgilden, Antwerpen-Brussel, 1966-1967, nr. 281.

Gent, St.-Jorisgilde

729. PAAR SCHOTELS

Door de Gentse tingieter Frans Van Der Beken; 1759; tin; gegoten; diam.: 29,5.

Ondiep plat, boord met het eigendomsmerk van het Gentse Bijlokeklooster: schild met abdisstaf en de gotische letters b.l. en de datum 1759. *Merken* (op de keerzijde van het plat): gekroonde roos met in de band de initialen F.V.D.B.; ovaal met parelrand waarin de Maagd van Gent en dezelfde initialen. Deze merken zijn toe te schrijven aan Frans Van Der Beken. Deze Gentse tingieter, zoon van Pieter, ging in de leer bij Frans De Kimpe en legde op 21 oktober 1733 (*Handboek*, f° 26 v°) de meesterproef af. Hij leidde verschillende leerlingen op en was herhaaldelijk „gezwoorne” of „proefmeester” van de nering. Op 4 januari 1791 wordt hij als overleden vermeld (*Resolutieboek*, bijvoegsel, f° 17). Te oordelen naar het overgebleven tinwerk was Frans Van Der Beken zeer produktief. Hij mag als één van de voornaamste Gentse tingieters van de 18de eeuw beschouwd worden.

F. V.D. B.

Frans van
Der Beken

Gent, Bijlokeklooster

730. SIERSCHOTEL

Afb. 59

Door de Gentse tingieter Frans Van Der Beken; 1790; tin; gegoten; diam.: 34.

Schotel met gegraveerde voorstellingen: op de brede boord visblaasmotieven en de datum 1790; op het plat een ruiter met steekhoed, die in de linkerhand een zwaard houdt en met het inschrift: „M. Van. der. Mersch.”. *Merken* (op de buitenkant van het plat): gekroonde roos; Maagd van Gent, telkens met de initialen van Frans Van Der Beken. De volkse en naïeve voorstelling brengt Jan André Vander Mersch (1734-1792) in beeld, die als generaal van de Belgische patriotten Turnhout, Brussel en Namen (oktober-december 1789) veroverde, na de terugkeer van de Oostenrijkers evenwel naar Brussel terugkeerde, er triomfantelijk werd ontvangen en zich met het Oostenrijks regime verzoende.

Herk.: verz. van de Gentse tingieter Jacques De Keghel, aangekocht door het Oudheidkundig Museum van de erven in 1919.

Lit.: J. Boes, pp. 13, 18; fig. 4 en 7.

Tent.: Deurne, 1956, nr. 361.

Gent, Bijlokemuseum, inv. 7166

731. DOOPSCHOTEL

Door de Gentse tingieter Frans Van Der Beken; tweede helft 18de eeuw en 1801; tin; gegoten; diam.: 38.

Schotel met gegraveerde versiering; op de brede boord tussen een dubbele golfband en een herhaald lamberkijnmotief het ingeslagen inschrift: BERNARDINA IOANNA SCHATTEMAN METER VAN ANGELINA BERNARDINA VAN AKKER GEBOREN 16 DECEMBER 1801; plat met volkse voorstelling: een gezeten dame met een hoed op het hoofd trekt een kous af; links achter haar leidt een man met een puntmuts op het hoofd, een ezel in een afsluiting. *Merken* (buitenkant van het plat): de twee merken van Frans Van Der Beken voor „Engels tin”. Dergelijke schotels werden door de peter of de meter geschonken aan hun doopkind als herinnering. Daar Frans Van Der Beken overleed vóór 4 januari 1791 (cf. Cat. nr. 729), is de versiering zeker niet zijn werk. Voor doopschotels werden dus soms oudere schotels gebruikt, die naargelang van de gelegenheid van versieringen en inschriften werden voorzien.

Herk.: verz. van de Gentse tingieter Jacques De Keghel, gekocht van zijn erven in 1919.

Gent, Museum voor Volkskunde, inv. 32-3-25

732. BORD

Door de Gentse tingieter Francies De Kimpe; tweede helft 18de eeuw; tin; gegoten; diam.: 25.

Diep plat, brede boord met geprofileerde rand. *Merken* (buitenkant van het plat): gekroonde roos met in de kroonband de initialen F.D.K.; ovaal waarin de Maagd van Gent en dezelfde initialen. Deze merken zijn hoogstwaarschijnlijk deze van Francies De Kimpe, die de proef als meester-tingieter aflegde op 24 februari 1744 (*Handboek*, f° 29 v°).

Herk.: verz. van de Gentse tingieter Jacques De Keghel, gekocht van zijn erven in 1919.

Gent, Museum voor Volkskunde, inv. 32-3-44

733. SCHAAL

Door de Gentse tingieter Francies De Kimpe, tweede helft 18de eeuw; tin; gegoten; diam.: 28.

Schaal met brede, gegroefde rand. *Merken* (op de keerzijde van het plat): hoogstwaarschijnlijk van Francies De Kimpe (cf. Cat. nr. 732).

Stekene, H. Kruiskerk

734. SCHOTEL

Door de Gentse tingieter Johannes Van Malder (?), einde 18de eeuw; tin; gegoten; diam.: 33,3.

Diep plat, brede boord met geprofileerde rand. *Merken* (buitenkant van het plat): ovaal waarin de Maagd van Gent en de initialen I.V.M.; gekroonde roos met in de band dezelfde initialen; de eigenaarsinitialen J F V V. Deze merken zijn misschien

toe te s
vermel

Herk.:
cember
Lit.: J. E.

735. P
Door d
eeuw; f

Ronde
vetvang
band d

736. N
Door c
tin; geg

Ronde
hals, k
dwener
mig ge
initiale

737. P
Door
eeuw;

Ronde
schildj
Tijden
ters b
plicht

Lit.: E
Gent, I

738. ?
Gents
11,8 (

toe te schrijven aan Johannes Francies Van Malder, die in de *Wegwijzer van Gent* vermeld wordt als tingieter van 1780 tot 1815 in de Zuivelsteeg.

Herk.: verz. van de Gentse tingieter Jacques De Keghel, gekocht van zijn erven op 27 december 1918.

Lit.: J. Boes, p. 13 als Van Maele (sic).

Gent, Museum voor Volkskunde, inv. 32-3-28

735. PAAR HUISKANDELAARS

Door de Gentse tingieter Johannes Van Malder (?); einde 18de eeuw-begin 19de eeuw; tin; gegoten; h.: 19,1; diam. voet: 12,5.

Ronde gewelfde voet, peervormige greep, cilindervormige hals met losse ronde vetvanger. *Merk* (buitenzijde in de voet): kleine gekroonde roos met in kroonband de initialen I.V.M., misschien deze van Johannes Van Malder.

Gent, Bijlokemuseum, inv. 7332

736. MOSTERDPOT

Door de Gentse tingieter Johannes Van Malder (?); einde 18de-begin 19de eeuw; tin; gegoten; h.: 15,5; diam. voet: 6,9.

Ronde gewelfde holle voet, gedrukte sferische buik overgaand in weinig uitstaande hals, klokvormig deksel bekroond met topje en met uitsparing voor het (verdwenen) mosterdlepeltje, schelpvormige klauw en tweekakig scharnier, haakvormig gebogen oor. *Merk* (in de voet buitenzijde): klein roosmerk met in de band de initialen I.V.M. (cf. Cat. nr. 735).

Gent, Bijlokemuseum, inv. 7338

737. PIXIS

Door de Gentse tingieter Johannes Van Malder (?); einde 18de-begin 19de eeuw; tin; gegoten; h.: 3,5; diam.: 8.

Ronde pixis met deksel. *Merken* (buitenkant bodemvlak): driemaal herhaald schildje met de initialen I V M.

Tijdens de Franse overheersing van onze gewesten werden de kerken en de kloosters beroofd van hun zilveren cultusvoorwerpen. Noodgedwongen was men verplicht voorwerpen voor kerkelijk gebruik uit tin te laten vervaardigen.

Lit.: E. Dhanens, *Inventaris van het Kunstpatrimonium. V. Sint-Baafskathedraal Gent*, Gent, 1965, nr. 654.

Gent, St.-Baafskathedraal

738. TWEE KELKEN EN TWEE PATENEN

Gents; einde 18de-begin 19de eeuw; tin; gegoten; h.: 22; diam. basis: 13,6 en 11,8 (kelken) en diam.: 12,3 en 12 (patenen).

Ronde voet, peervormige greep met knoop, hoge cuppa. Ongetwijfeld tegen het einde van de 18de-begin van de 19de eeuw, in de tijd van de Franse overheersing vervaardigd. Geen merken.

Herk.: ontdekt ca. 1954 in een muurkast van de sacristie van de St.-Baafskathedraal.
Lit.: E. Dhanens, *Inventaris van het Kunstpatrimonium. V. Sint-Baafskathedraal Gent*, Gent, 1965, nrs. 645 en 652.

Gent, St-Baafskathedraal

739. PAAR AMPULLEN

Gents (?); einde 18de-begin 19de eeuw; tin; gegoten; h.: 14,5; voet: h.: 6; br.: 6.

In de vorm van twee schenkkannetjes met deksel op een vierkante basis. Deksel bekroond respectievelijk met de letter V (vinum) en A (aqua).

Tent.: Deurne-Brussel, 1956, nr. 22.

Gent, Bijlokemuseum, inv. 3609

740. TWEE BUISJES MET H. OLIEDOOSJE

Gents (?), einde 18de-begin 19de eeuw; tin; gegoten; h.: 11,5; diam. basis: 3,5.

Twee cilindervormige buisjes met elk drie boven elkaar geschroefde doosjes voor de H. Olie. Geen merken.

Lit.: F. Verstraeten, *Sint-Jacobskerk Gent. Inventaris van het Kunstpatrimonium*, Gent, 1973 (gestencild), nr. 568; Idem, *Aanvullingen en Verbeteringen op de Inventaris van het Kunstpatrimonium der Gentse Sint-Jacobskerk*, Gent, 1975 (gestencild), nr. 568.

Gent, St.-Jacobskerk

741. CIBORIE

Gents (?); einde 18de-begin 19de eeuw; tin; gegoten; h.: 33,5; diam. voet: 14,3.

Ronde geprofileerde voet, stam met knoop en vaasvormige greep, ronde cuppa met geprofileerd gewelfd deksel bekroond met een kruisdragende wereldbol. Geen merken.

Herk.: verz. van de Genese tingieter Jacques De Keghel, gekocht van zijn erven in 1919.

Gent, Museum voor Volkskunde, inv. 32-3-2

742. PIXIS

Gents (?); einde 18de-begin 19de eeuw; tin; gegoten; h.: 10,5; diam. basis: 10.

Komvormige hostiedoos bekroond met laaggewelfd geprofileerd deksel bekroond met een kruis. Geen merken.

St.-Amandsberg, Groot Begijnhof

743. SCHOTEL

Door de Gentse tingieter Philips Ignatius Dieryckx; tweede helft 18de eeuw; tin; gegoten; diam.: 38,5.

Grote schotel met licht bol onversierd plat, brede boord zonder rand. Op de boord het ingeslagen merk van de Sint-Sebastiaansgilde (handboogschutters) van Gent. *Merken* (buitenzijde van het plat): gekroonde roos met in de band de initialen P D; ovaal waarin de Maagd van Gent met dezelfde initialen; bovendien het eigenaarsinitiaal (?): H. Deze schotel van het „kardinaalstype” deed wellicht dienst als prijschotel.

Philipus Ignatius Dieryckx, filius Lauwereyns was een van de belangrijkste Gentse tingieters van de tweede helft van de 18de-begin 19de eeuw. Hij werd geboren te Gent in 1748 en overleed er op 18 november 1811. Op 2 november 1759 ging hij in de leer bij Frans Van Der Beken (*Resolutieboek*, bijvoegsel, f° 10). Pas op 2 april 1775 legde hij de meesterproef af (*Handboek*, f° 43). In zijn atelier leidde hij verschillende leerlingen op en hij speelde een niet onbelangrijke rol in de nering. In 1796 wordt hij vermeld in de Korte Munt te Gent als loodgieter. Van 1798 tot 1811, het jaar van zijn overlijden, wordt hij vermeld als tingieter in de Korte Munt, 104. Na zijn overlijden zette zijn weduwe Thérèse Cambier (geboren te Gent in 1753 en aldaar overleden in 1816) zijn atelier verder. Een aantekening in het bevolkingsregister meldt over haar „Nous a déclaré de cesser son commerce de potier d'étain le 12 septembre 1814” (gegevens uit de registers van de Burgerlijke Stand).

Herk.: verz. van de Gentse tingieter Jacques De Keghel, aangekocht van zijn erven in 1918.
Lit.: J. Boes, p. 19, fig. 4, nr. 3.

Gent, Bijlokemuseum, inv. 7198

744. LEKSCHAAL

Door de Gentse tingieter Philipus Ignatius Dieryckx; einde 18de eeuw; tin; gegoten; diam.: 29.

Geperforeerde schaal met gat in het midden en versierd met één grote en zes kleine gegraveerde zessterren, geprofileerde rand. *Merken:* gekroonde roos met de initialen PD; ovaal waarin de Maagd van Gent met dezelfde initialen.

Herk.: verz. van de Gentse tingieter Jacques De Keghel, gekocht van zijn familielid Desiré De Keghel op 18 juni 1916.

Gent, Bijlokemuseum, inv. 9520

745. BEKER

Door de Gentse tingieter Philipus Ignatius Dieryckx; einde 18de- begin 19de eeuw; tin; gegoten; h.: 9; diam. voet: 6,4.

Standing, cilindervormig lichaam dat verwijdt naar boven toe. *Merken* (op de buitenkant van het bodemvlak): gekroonde roos met de initialen PD; bovendien de eigenaarsinitialen S A.

Herk.: verz. van de Gentse tingieter Jacques De Keghel, gekocht van zijn erven in 1919.

Gent, Museum voor Volkskunde, inv. 32-3-37

746. BIERKAN

Door de Gentse tingieter Philipus Ignatius Dieryckx; einde 18de- begin 19de eeuw; tin; gegoten; h.: 21,5; diam. voet: 10,5.

Standing, sferische buik die overgaat in cilindervormige hals, vlak gewelfd deksel met tweekakig scharnier en klauw in schelpvorm, aangesoldeerde snob, recht haakvormig oor beëindigd met een krul. *Merk* (op de binnenkant van het deksel): gekroonde roos met de initialen PD.

Herk.: verz. van de Gentse tingieter Jacques De Keghel, gekocht van zijn erven in 1919.

Gent, Museum voor Volkskunde, inv. 32-3-3

747. STROOIBUS

Door de Gentse tingieter Philipus Ignatius Dieryckx; einde 18de- begin 19de eeuw; tin; gegoten; h.: 15,8; diam. voet: 6,6.

Ronde geprofileerde en holle voet, peervormig lichaam met uitkragende hals, klokvormig schroefdeksel doorboord met gaatjes en bekroond met topje. *Merk* (in de voet): rechthoekig schildje waarin ineengevlochten initialen PD.

Gent, Museum voor Sierkunst, inv. 745

748. PRESENTEERBLAD

Door de Gentse tingieter Philipus Ignatius Dieryckx; begin 19de eeuw; tin; gegoten; br.: 33,3; l.: 45,4.

Ovaalvormige schotel met ondiep plat en brede boord. *Merk* (op de buitenkant van het plat): de ineengevlochten initialen PD, driemaal herhaald; bovendien de eigenaarsinitialen PD (van de tingieter zelf?).

Herk.: verz. van de Gentse tingieter Jacques De Keghel, gekocht van zijn erven op 27 december 1918.

Gent, Bijlokemuseum, inv. 7207

749. PAAR HUWELIJKSSCHOTELS (?)

Door de Gentse tingieter Louis Jean Caluwé; begin 19de eeuw; gegraveerd in 1851 door de goudsmid Thomas Van Cuyck; tin; gegoten; diam.: 24.

Smal
herh
veer
vier
haald
het p
met
Calu
1829
van
wink
zijn
een p
door
der s
Thorr
te Ge
Waar
van h
die de
Herk.:

750.
Door
98 (z
Driezi
motiev
versie
vange
tingiet
Winke
Hond'
Tent.:
sel), 19

751. P
door d
ten; d

Op de
medien
19.
3-37.
eeuw;
kessel
recht
kessel);
19.
3-3
eeuw;
hals,
Merk
745
tin;
kant
de
27
707
in

Smalle boord met gebekte rand en met ingegrifte datum „1851”, gegraveerd met herhaald palmet- en bloemmotief tussen een golfbandornament. Plat met gegraveerde voorstelling; ellips waarin de incengevlochten initialen AJBJC, waarrond vier hoorns des overvloeds omgeven door een dubbele cirkel waartussen een herhaald S-vormig ornament en een bloemmotief. *Merken* (op de buitenkant van het plat); gekroonde roos met de initialen LC; ovaal waarin de Maagd van Gent met dezelfde initialen. Deze merken zijn toe te schrijven aan de tingieter Louis Caluwé. Hij werd geboren te Gent op 9 april 1788 en overleed er op 13 maart 1829. Hij huwde op 23 februari 1814 met Jeanne Sophie Colette Cambier, nicht van Thérèse Cambier, de echtgenote van Philipus Ignatius Dieryckx, die hem de winkel en het atelier van haar echtgenoot naliet (cf. Cat. nr. 743). Van 1815 tot zijn overlijden wordt hij dan ook vermeld in de Korte Munt, 3. Van hem zijn een paar interessante tinwerken bekend. Het schotelpaar werd in 1851 versierd door Tho(mas) van Cuyck als blijkt uit de inscriptie op de buitenkant van één der schotels (inv. 7176.2/2) „fecit. Tho. Van Cuyck, oud 77. Gent. 1851”. Deze Thomas van Cuyck was een goudsmid die in 1851 woonde aan de Tichelrei, 60 te Gent. Hij werd geboren te Diksmuide in 1774 en overleed te Gent in 1858. Waarschijnlijk werd de versiering aangebracht naar aanleiding van het huwelijk van het paar waarvan de beginletters der naam in de schotel gegraveerd zijn en die deze schotels als geschenk ontvingen.

Herk.: verz. van de tingieter Jacques De Keghel, gekocht van zijn erven in 1919.

Gent, Bijlokemuseum, inv. 7176.1/2 en 2/2

750. PAAR KERKKANDELAARS

Door de Gentse tingieter Louis Jean Caluwé; begin 19de eeuw; tin; gegoten; h.: 98 (zonder pin).

Driezijdige voet met gekrulde poten en versierd met palmetten, bloem- en schelpmotieven en met blinde cartouches in reliëf, balustervormige greep, stam onderaan versierd met bladmotieven in reliëf; bovenaan een grote knoop, vaasvormige vetvanger met grote pin. *Merken* (op de vetvanger): tweemaal de initialen van de tingieter L C, de gekroonde X (kwaliteitsmerk voor Engels tin), en een hond (De Winkel van L. Caluwé, aan de Korte Munt 3, had als uithangbord: „de Gouden Hond”).

Tent.: Deurne-Brussel. 1956, nr. 76; *Tin, oud gerei nieuw sieraad*, Brussel (Bank van Brussel), 1975, nr. 34.

Gent, Bijlokemuseum, inv. 7263

751. PAAR BORDEN

door de Gentse tingieter Jan Baptist Duvivier; eerste helft 19de eeuw; tin; gegoten; diam.: 24.

J.B.
van Begijnhof
185
- 127

Diep plat, brede boord met sterk geprofileerde rand. *Merken* (op de buitenkant van het plat): gekroonde roos met in de kroonband de initialen IB.D; ovaal waarin de Maagd van Gent met dezelfde initialen. Deze merken zijn deze van de Gentse tingieter Jan Baptist Duvivier. Deze is zonder twijfel, samen met Jacobus en Jacques De Keghel, de belangrijkste tingieter van de eerste helft van de 19de eeuw. Jan Baptist Duvivier werd geboren te Gent op 4 maart 1792 als zoon van de pasteibakker Rochus en van Victoire Feys. In januari 1815 wordt hij als tingieter vermeld op het adres Zuivelstege, 240. In de jaren 1818-1823 woont hij aan de Groenselmart, 5. In 1824-25 aan de Marjolijnstraat, dan weer aan de Groenselmart, 7. Hij wordt tot in 1847 vermeld als tingieter; in de periode 1847-1856 als winkelier en na 1856 zonder beroep. Hij overleed te Gent op 10 augustus 1870 (gegevens uit de Registers van de Burgerlijke Stand en de *Wegwijzer der Stad Gent*).

Lit.: J. Boes, p. 13; Fig. 4, nrs. 19 en 20.

Gent, Bijloekemuseum, inv. 9514 en 9518

752. LEPEL EN VORK

Door de Gentse tingieter Jan Baptist Duvivier (?); 19de eeuw; tin; gegoten; l. lepel: 20,5; l. vork.: 20.

Lepel met spitse ovale schep en naar het einde toe verbrede steel; vork met vier tanden en steel die verbreedt naar achteren toe. Geen merken. Het is niet onmogelijk dat deze vork en lepel gekocht werden bij J.B. Duvivier, die in de 19de eeuw heel wat tinwerk verkocht aan begijntjes van het Sint-Elisabeth-begijnhof van Gent.

Herk.: voormalig Begijnhof van Sint-Elisabeth van Gent.

Sint-Amansberg, Groot Begijnhof

753. KOMMETJE

Door de Gentse tingieter Jan Baptist Duvivier; eerste helft 19de eeuw; tin; gegoten; h.: 6; diam. basis: 8,2.

Diep plat, uitstaande wand. *Merk* (buitenkant bodemvlak): gekroonde roos met de initialen IB.D.

Herk.: voormalig Begijnhof van Sint-Elisabeth van Gent.

Sint-Amansberg, Groot Begijnhof

754. SAUSKOM

Door de Gentse tingieter Jan Baptist Duvivier; eerste helft 19de eeuw; tin; gegoten; minimum h.: 8; afmetingen kom: br.: 5; l.: 7,5.

Hoge standring, smalle schelpvormige kom met zeer brede gietgeul, uitstaand gebogen en geknikt oor. *Merk* (op de buitenkant van het bodemvlak in de voet): rechthoekje waarin de naam van de tingieter: DUVIVIER.

Herk.: voormalig Begijnhof van Sint-Elisabeth van Gent.

Sint-Amandsberg, Groot Begijnhof

755. POLLEPEL

Door de Gentse tingieter Jan Baptist Duvivier; eerste helft 19de eeuw; tin; gegoten; l.: 36,2; diam. schep: 10,5.

Halfbolvormige schep, steel met verbredend uiteinde, spits uitlopend; op de voorzijde van het steeluiteinde de eigendomsinitialen CTH (d.i. Convent ten Hove (Begijnhof van Sint-Elisabeth, Gent)). *Merken* (op de binnenzijde van de steel): de initialen IB.D tweemaal herhaald.

Herk.: voormalig Begijnhof Sint-Elisabeth van Gent, Convent ten Hove.

Sint-Amandsberg, Groot Begijnhof

756. KANONDERLEGGER

Door de Gentse tingieter Jan Baptist Duvivier; eerste helft 19de eeuw; tin; gegoten; diam.: 13,8.

Cirkelvormig met rechtopstaande wand. *Merken* (binnenkant van het plat): kleine gekroonde roos met in de kroonband de initialen IB.D.

Herk.: voormalig Sint-Elisabethbegijnhof van Gent.

Sint-Amandsberg, Groot Begijnhof

757. BIERKAN

Door de Gentse tingieter Jan Baptist Duvivier; eerste helft 19de eeuw; tin; gegoten; h.: 23; diam.: 9,5.

Standring, peervormig lichaam met brede hals, plat gewelfd deksel met klauw in schelpvorm, driekakig scharnier, smal haakvormig geknikt oor met duimrust. *Merken* (buitenkant bodemvlak); I.B. DUVIVIER waarboven het kwaliteitsmerk voor Engels tin: X.

Tent.: *Het Abdijhospitaal van de Bijloke*, Gent (Bijlokemuseum), 1973, nr. 53.

Gent, Bijlokeklooster

758. SCHOTELWARMER

Door de Gentse tingieter Jan Baptist Duvivier; eerste helft 19de eeuw; tin; gegoten; h.: 5; diam.: 22.

Bord met warmwaterbakje met rechte wand en twee horizontale hengsels; scharnierend klepje op de rand van het bovenblad. *Merken*: gekroonde roos met in de kroonband de initialen IB.D.; ovaal waarin de Maagd van Gent met dezelfde initialen; rechthoekje waarin: IB Duv(iv)er.

Tent.: Deurne-Brussel, 1956, nr. 439.

Deurne, Provinciaal Museum Sterckshof, inv. S.519

759. KOFFIEKAN

Afb. 60

Door de Gentse tingieter Jan Baptist Duvivier; eerste helft 19de eeuw; tin; gegoten; h.: 25,5; diam. basis: 11,5.

Gedrukte bolvormige buik overgaand in brede hals met iets verbrede kraag; op de hals een gegraveerde band met zig-zag-motieven tussen twee banden met palmetten; hoog gewelfd deksel bekroond met eikelvormig topje; vierkagig scharnier; smal haakvormig houten oor in tinnen hechtingen op buik en hals; tegen het lichaam gesoldeerde, spits uitlopende, platte gietgeul met vaste lip. *Merken* (buitenkant bodemvlak): driemerk: vierkantje met de initialen IBD (drie maal) en gekroonde X (kwaliteitsmerk).

Herk.: verz. van de Gentse tingieter Jacques De Keghel; gekocht van zijn erven in 1919.

Gent, Bijlokemuseum, inv. 7331

760. URINAAL

Door de Gentse tingieter Jan Baptist Duvivier; eerste helft 19de eeuw; tin; gegoten; diam. bovenkant: 25; l. tuit: 15.

Ronde bak, schuin ingeplante cilindrische tuit met schroefdop en trekoog. Op de buitenkant van de bak de eigenaarsinitialen P.D.M. en het *merk* van J.B. Duvivier: gekroonde roos met de initialen IB.D.

Herk.: verz. van de Gentse tingieter Jacques De Keghel, gekocht van zijn erven in 1919.

Gent, Museum voor Volkskunde, inv. 32-3-11

761. WATERPOT

Door de Gentse tingieter Jan Baptist Duvivier; eerste helft 19de eeuw; tin; gegoten; h.: 11,5; diam. basis: 13,3.

Gedrukt sferisch lichaam; brede uitstaande rand; uitstaand oor met duimrust. *Merk* (buitenkant bodemvlak): gekroonde roos met de initialen IB.D.

Herk.: verz. Mevr. G. Lammens, geschonken aan het Bijlokemuseum in 1937.

Gent, Bijlokemuseum, inv. 9519

762. s;
Door
gegote
Schote
veerde
een ar
(buiten
Maagd

763. s
Door c
diam.:
Schote
op de
de Sar
volkon
nr. 76
(van d
Maagd

764. F
L
Door
br.: 2
Bustep
genote
ren te
Jacobu
Gentse
Jacobu
loodgie
19 dec
en ald
vermel
1829 r
Korte
1876.

762. SIERSCHOTEL

Door de Gentse tingieter Jan Baptist Duvivier; eerste helft 19de eeuw; tin; gegoten; diam.: 29,5.

Schotel met diep plat en brede boord met geprofileerde rand; versierd met gegraveerde motieven; in het plat de H. Martinus van Tours, die zijn mantel deelt met een arme; op de boord een viermaal herhaald bloemmotief in een ellips. Merk (buitenzijde van het plat): gekroonde roos met de initialen IB.D; ovaal met de Maagd van Gent en met dezelfde initialen.

Gent, Bijlokemuseum, inv. 7214

763. SIERSCHOTEL

Door de Gentse tingieter Jan Baptist Duvivier; eerste helft 19de eeuw; tin; gegoten; diam.: 29,5.

Schotel met diep plat; brede boord met geprofileerde rand; gegraveerde versiering: op de boord viermaal herhaald bloemmotief in een ellips; in het plat: Jezus en de Samaritaanse vrouw bij de waterput. Het naïeve, volkse graveerwerk sluit volkomen aan bij dat van de schotel beschreven onder voorgaand nummer (Cat. nr. 762). De graving van beide schotels is zonder twijfel van dezelfde hand (van de tingieter zelf?). Merken (buitenzijde van het plat): gekroonde roos en de Maagd van Gent telkens met de initialen IB.D.

Gent, Bijlokemuseum, inv. 7215

764. PORTRETTEENPAAR: JACOBUS JOANNES DE KEGHEL EN ZIJN ECHTGENOTE MARIA LIPPENS

Door de Gentse schilder Désiré De Keghel; 19de eeuw; olie op doek; h.: 30,5; br.: 22,5.

Busteportretten van de Gentse tingieter Jacobus Joannes De Keghel en zijn echtgenote, geschilderd door hun zoon Desiderius, Henricus Petrus De Keghel (geboren te Gent op 16 februari 1839 en aldaar overleden op 21 maart 1910). Jacobus Joannes De Keghel en zijn zoon Jacobus Theophilus zijn de voornaamste Gentse tingieters van de 19de eeuw.

Jacobus Joannes De Keghel werd geboren te Gent als zoon van de tingieter en loodgieter Carolus Josephus De Keghel op 20 september 1797. Hij huwde op 19 december 1827 met Maria Joanna Lippens (geboren te Gent op 12 mei 1805 en aldaar overleden op 29 augustus 1877). Hij wordt voor het eerst als tingieter vermeld bij de telling van 1824. Na het overlijden van Louis Jean Caluwé in 1829 nam hij diens winkel en materieel over (cf. Cat. 749) en woonde hij in de Korte Munt, 3 te Gent in „De Gouden Hond”. Hij overleed te Gent op 14 juni 1876.

Jacobus Theophilus De Keghel, zoon van Jacobus Joannes, werd geboren te Gent op 13 januari 1827 en overleed aldaar op 1 maart 1902. Jacobus De Keghel en zijn zoon Jacobus (die zich Jacques liet noemen) werkten meer dan een kwart eeuw samen. Het is onmogelijk hun produktie uit elkaar te halen, temeer daar zij dezelfde merken gebruikten.

Herk.: verz. Désiré De Keghel, verz. van de Heer en Mevrouw Gillis (Gent), door hun erven aan het Museum voor Volkskunde geschonken.

Gent, Museum voor Volkskunde, inv. 66.25.1-2

765. FOTOALBUM MET PORTRETTE VAN DE FAMILIE DE KEGHEL
19de eeuw; foto's door „Beernaert Frères. Phot. Gand” en diverse andere fotografen, tweede helft 19de eeuw; h.: 14,5; br.: 11,7.

Kaft overtrokken met bruin fluweel, 11 pp. wit karton met rechthoekige openingen met boogvormige bovenzijde en omgeven door een vergulde, gedrukte lijst. In elke opening kunnen twee foto's worden geplaatst (voor- en keerzijde). Het album bevat twintig foto's van de familie De Keghel, namelijk Jacobus Joannes De Keghel en Maria Lippens (cf. Cat. 764) en hun afstammelingen.

Herk.: verz. De Keghel, Gent; verz. van de Heer en Mevrouw Gillis, Gent, door hun erven geschonken aan het Museum voor Volkskunde in 1969.

Gent, Museum voor Volkskunde, inv. 73.258

766. ADRESKAART (foto)

Einde 19de eeuw; lithografie door G. Jacqmain en Vandesteene, Gent; h.: 12,7; br.: 17,3. Afb. 61

Evenals talrijke andere Gentse fabrikanten liet Jacques De Keghel een adreskaart maken voor zijn tingieterszaak de „Gouden Hond” aan de Korte Munt 3, te Gent. Deze kaart is zeer interessant, omdat zij een aantal tinwerken die door de Keghel werden vervaardigd, in beeld brengt. (We danken de heer Michiel Steels, die onze aandacht op deze kaart vestigde).

Origineel in de bibliotheek van de Gentse Rijksuniversiteit, Arm. 4100

767. PATENT AFGELEVERD AAN JACOBUS DE KEGHEL
1824; papier; h.: 31; br.: 18.

Patent afgeleverd aan de tingieter Jacobus Joannes De Keghel (cf. Cat. 764) door het Gentse Gemeentebestuur op 31 juli 1824. Hieruit blijkt dat Jacobus De Keghel met één werkman werkte.

Gent, Museum voor Volkskunde

768. DRIE SCHALEN OP VOET

Door de Gentse tingieter Jacobus en/of zijn zoon Jacques De Keghel, 19de eeuw, tin, gegoten; h.: 12; diam. voet: 12.

Deze schalen werden als recipiënt gebruikt in de St.-Jacobskerk te Gent voor de gewijde as op aswoensdag. *Merken* (buitenkant bak): een hond (de winkel van de De Keghels heette de „Gouden Hond”); naammerk: I. DEKEGHEL; een gekroonde X (kwaliteitsmerk voor Engels tin).

Lit.: F. Verstraeten, *Sint-Jacobskerk, Gent. Inventaris van het kunstpatrimonium, Gent, 1973*, nr. 569 (gestencild); Idem, *Aanvullingen en verbeteringen op de inventaris van het kunstpatrimonium der Gentse Sint-Jacobskerk, Gent, 1975*, nr. 569 (gestencild).

Gent, Sint-Jacobskerk

769. KOFFIEKAN

Door de Gentse tingieter Jacobus en/of zijn zoon Jacques De Keghel, 19de eeuw, tin; gegoten; h.: 25; diameter voet: 9,7.

Sferische buik, cilindervormige hals versierd met gegraveerde palmetband, klok-vormig deksel bekroond met eikelvormig topje; driekakig scharnier, smal haak-vormig houten oor vastgehecht in tinnen hechtingen op hals en buik, tegen de buik gesoldeerde platte giettuut. *Merken* (op de buitenkant van het basisvlak): vierkantje waarin een hond; naammerk: J. DE KEGHEL; kwaliteitsmerk: gekroonde X.

Herk.: verz. Jacques De Keghel, door de Stad Gent gekocht van zijn erven in 1919.
Tent.: Deurne-Brussel, 1956, nr. 422.

Gent, Bijlokemuseum, inv. 7326

770. FRUITSCHAALTJE

Door de Gentse tingieter Jacobus De Keghel en/of zijn zoon Jacques; 19de eeuw; tin; gegoten; maximum diam.: 21.

Ondiep plat, boord versierd met vijf schelpmotieven in reliëf en met parellijst. *Merk* (buitenzijde plat): ovaal met parellijst waarin de Maagd van Gent en de initialen IDK; gekroonde roos met in het hart een vijfpuntige ster en met in de kroon-band de initialen IDK.

Herk.: gekocht door de Stad Gent in 1919 van de erven van Jacques De Keghel.
Lit.: N. Hudson Moore, *Old Pewter, Londen, s.d.*, pp. 24-25.

Gent, Museum voor Volkskunde, inv. 32-3-4

771. SCHEPLEPELTJE

Door de Gentse tingieter Jacob en/of Jacques De Keghel; 19de eeuw; tin; gegoten; l. steel: 15,8 (steel gebroken).

Op de steel een *merk*: gekroond roosje met de in elkaar gevlochten initialen JDK.

Lit.: E. Dhanens, *Inventaris van het Kunstpatrimonium van Oost-Vlaanderen. V, Sint-Baafskathedraal Gent*, Gent, 1965, nr. 658.

Gent, Sint-Baafskathedraal

772. SCHOTEL

Door de Gentse tingieter Jacob en/of zijn zoon Jacques; 19de eeuw; tin; gegoten; diam.: 44.

Ondiep plat dat oploopt naar de brede boord die een weinig geprofileerde rand bezit. *Merken* (buitenzijde van het plat): ovaal waarin de Maagd van Gent en de initialen I.D.K.; gekroonde roos met in de kroonband dezelfde initialen.

Herk.: gekocht door de Stad Gent van de erven van Jacques De Keghel.

Gent, Museum voor Volkskunde, inv. 32-3-23

773. INKTSTEL

Door de Gentse tingieter Jacob en/of Jacques De Keghel; 19de eeuw; tin; gegoten; h.: 4,9; diam. basis: 8,6.

Gedrukt cilindervormig lichaam met uitneembare zandstrooier en inkt houder en met in het midden een dwarsband met twee pennegaten. *Merk* (buitenzijde van het basisvlak): gekroonde roos met in het hart vijfpuntige ster en in de kroonband de initialen J.D.K.

Gent, Museum voor Sierkunst, inv. 750

774. PAAR SCHAALTJES

Door de Gentse tingieter Jacob De Keghel en/of zijn zoon Jacques, 19de eeuw; tin; gegoten; br.: 18; l.: 23.

Ovaalvormig; ondiep plat; gelobde dubbel geprofileerde boord. *Merken* (op de buitenzijde van het plat): gekroonde roos met in het hart een vijfpuntige ster; ovaal met parelrand waarin de Maagd van Gent en de initialen I.D.K.

Nazareth, O.-L.-Vrouwekerk

775. SCHENKKANNETJE

Door de Gentse tingieter Jacob en/of Jacques De Keghel; 19de eeuw; tin; gegoten; h.: 10; diam. voet: 5,5.

Ronde voet, peervormig lichaam, licht gewelfd deksel met tweekakig scharnier, schelpvormige klauw, gietsluit. *Merk* (op buitenzijde van het bodemvlak): gekroonde roos met in de kroonband de initialen J.D.K.

Gent, verzameling G. Weze

776. PAAR SCHENKKANNETJES

Door de Gentse tingieter Jacob en/of Jacques De Keghel, 19de eeuw; tin; gegoten; h.: 19,4; diam. basis: 7,1.

Ronde geprofileerde voet, peervormig lichaam onderaan en bovenaan versierd met een parellijst; in het midden een profielrand; grote gietgeul; S-vormig geknikt oor met duimrust. *Merk* (in de voet): gekroonde roos met de initialen J.D.K.

Gent, verzameling G. Weze

777. SCHOTEL

Door de Gentse tingieter Jacob en/of Jacques De Keghel; midden 19de eeuw; tin; gegoten; diam.: 27.

Brede oplopende boord met geprofileerde rand. Boord versierd met gegraveerde herhaalde bloem- en palmetmotieven. Op het plat de initialen AVCP in een ellips omgeven door vier hoorns des overvloeds en een dubbele cirkel met bladmotief. Op de buitenkant van het plat twee uitgesleten *merken* van J. De Keghel: gekroonde roos met in het hart een vijfpuntige ster; de Maagd van Gent, telkens met de initialen I.D.K.

De graving van deze schotel, wellicht vervaardigd naar aanleiding van een huwelijk, sluit volkomen aan bij het paar schotels vervaardigd door L. Caluwé. Ze is waarschijnlijk van de hand van de edelsmid Thomas Van Cuyck (cf. Cat. nr. 749).

Herk.: door de Stad Gent in 1919 aangekocht van de erven van J. De Keghel.

Gent, Bijlokemuseum, inv. 7177

778. BOUILLONPOT

Door de Gentse tingieter Jacques De Keghel; tweede helft 19de eeuw; tin; gegoten; h.: 19; diam. voet: 9,3.

Sferisch lichaam op standvoet doorboord met vier gaatjes. Schroefdeksel met rechthoekige vaste greep. Binnenin rond deksel. *Merk* (op buitenkant bodemvlak): ovaal waarin de naam JACQ. DEKEGHEL * GAND *.

Aalst, Privé-verzameling

779. LEPEL

Door de Gentse tingieter Jacques (?) De Keghel; 19de eeuw; tin; gegoten; l.: 21,5.

Ovaalvormige spitse schep, kantige steel met een verbredend, spits uitlopend en lichtjes naar boven gebogen uiteinde. *Merken*: initialen I.D.K. en gekroonde X.

Deurne, Provinciaal Museum Sterckshof, inv. S. 747

780. SCHENKKAN VAN DE GENTSE SINT-JORISGILDE

Afb. 62

Door de Gentse tingieter Jacques De Keghel; begin 20ste eeuw; tin; gegoten; h.: 49.

1012
Hooggewelfde voet met profielrand, gedrukte cilindervormige buik versierd met het wapenschild van de Gentse St.-Jorisgilde in reliëf, slanke hals onderaan versierd met een gegraveerde kruisboog, licht gewelfd plat deksel bekroond met leeuwefiguurtje dat het wapenschild van de Stad Gent houdt; langgerekt S-vormig oor beëindigd met een krul. *Merken:* (buitenzijde van het bodemvlak): gekroonde roos met de initialen I.D.K. in de band en een vijfpuntige ster in de roos; de Maagd van Gent met dezelfde initialen.

Deze kan werd vervaardigd voor de St.-Jorisgilde van Gent en gebruikt voor het aanbieden van de erewijn. Ze is duidelijk geïnspireerd door de 15de-eeuwse presentkannen van de Schepenen van de Keure (cf. Cat. nrs. 690 en 691). Zij is een „romantische” interpretatie van deze presentkannen. De Gentse St.-Jorisgilde, die afgeschaft werd tijdens de Franse overheersing, werd pas in 1904 opnieuw opgericht. Deze kan is om chronologische redenen en op grond van de merken aan Jacques De Keghel toe te schrijven.

Tent.: Schatten van de Vlaamse Schuttersgilden, Antwerpen-Brussel, 1966-1967, nr. 302.

Gent, Sint-Jorisgilde

781. SCHENKKAN

Door de Gentse tingieter Jacques De Keghel, begin 20ste eeuw; tin; gegoten; h.: 49.

1016
Deze kan werd zonder twijfel gegoten in dezelfde vorm als de voorgaande. De buik is versierd met het wapenschild van de Stad Gent in reliëf. Het leeuwefiguurtje op het deksel houdt een „blind” wapenschild. Ongetwijfeld vervaardigde Jacques De Keghel verschillende van deze kannen, die volgens de wensen van de koper of later van aangepaste versieringen werden voorzien.

Tent.: Tin, oud gerei nieuw sieraad. Brussel, Bank van Brussel, 1975, nr. 35.

Gent, Bijlokemuseum, inv. 8890

782. PRIJSLEPELTJE

Door de Gentse tingieter Jacques De Keghel, begin 20ste eeuw; tin; gegoten; l.: 20.

1017
Ovale, spitse schep, getorste stam waarvan het uiteinde bekroond is met een figuurtje van St.-Joris die de draak verslaat. Dergelijke lepeltjes werden en worden door de Gentse St.-Jorisgilde als prijs bij schietingen gegeven. De St.-Jorisgilde bewaart eveneens de koperen vorm van deze lepel die de ingekraste initia-

62
ten;
met
eraan
met
smig
vade
de
voor
wse
Zij
kris-
euw
erken

len JDK (in elkaar gevlochten) draagt. Dergelijke lepeltjes worden thans nog gegoten.

Tent.: Schatten van de Vlaamse Schuttersgilden, Antwerpen-Brussel, 1966-1967, nr. 301.

Gent, Sint-Jorisgilde

783. PRIJSBEKERTJE

Door de Gentse tingieter Jacques De Keghel; 1920; tin; gegoten; h.: 8,9; diam. voet: 6,3.

Bekertje met licht uitstaande wand versierd met een reliëfcartouche met een schuttersblazoën en met inschrift: „1920-Gent”. *Merk:* gekroond monogram JDK. Voorbeeld van een tinwerk dat in 1920 werd versierd en derhalve geschikt was als schuttersprijs.

Deurne, Provinciaal Museum Sterckshof, inv. S.582

784. SIERSCHOTEL

Afb. 63

Door de Gentse tingieter Jacques De Keghel; begin 20ste eeuw en 1916; tin; gegoten en versierd met muntstukken; diam.: 31.

Schotel met schuinlopende boord met geprofileerde rand waarin gegraveerde rank- en bloemmotieven en waartussen het inschrift: „GAND 1916 GENT”. Het plat is versierd met het opgelegde wapenschild van de Stad Gent in reliëf en met gesoldeerde munten van de Stad Gent van 25 cent, 1 F, 2 F, 10 cent, 5 cent, 50 cent (telkens voor- en keerzijde van elke munt). *Merken* (buitenkant plat): gekroonde roos met in het hart een vijfpuntige ster en met in de kroonband de initialen J D K; de Maagd van Gent met initialen I D K. Inschrift: K. VAN BELLE / A. N° 20.

Melle, verzameling G. Van Audenhove

785. FRUITSCHAAL

Door de Gentse tingieter Jozef Goedgebuer; ca. 1937; tin; gegoten; h.: 7,5. diam. basis: 9,3.

Schaal op ronde voet met twee rechthoekige liggende oren, versierd met schelp- en rankmotieven in reliëf. Geen merken.

Tussen de twee wereldoorlogen waren te Gent een aantal tingieters werkzaam voor de „antiekhandel”. Jozef Goedgebuer was één van hen. Geboren te Gent op 9 mei 1893 en aldaar overleden op 18 mei 1965, vervaardigde hij van 1934 tot 1958 tinnen voorwerpen voor antiquairs o.m. te Brussel en te Brugge.

Gent, Privé-verzameling

J.G.G.
Tosyl
G. G. G. in
786. SOEPKOM

Door de Gentse tingicter Jozef Goedgebuer, ca. 1937; tin; gegoten; h.: 26; diam. voet: 15,4.

Ronde geprofileerde voet; komvormig lichaam met brede kraag; twee scharnierende oren, hoog gewelfd, geprofileerd deksel bekroond met gegroefd topje. *Merken* (in de voet, buitenkant): gekroonde roos met initialen J.G.G. (Jozef Goedgebuer); engel met dezelfde initialen.

Gent, Privé-verzameling

J.G.G.
787. KLEINE „KARDINAALSCHOTEL”

Door de Gentse tingicter Jozef Goedgebuer, ca. 1937; tin; gegoten; diam.: 18,4.

Bord met ondiep plat en zeer brede boord waarop een gegraveerde kardinaalshoed met wapenschild. *Merken* (buitenkant van het plat): gekroonde roos met de initialen J.J.G.; engel met dezelfde initialen. Typisch tinwerkje voor de „antickhandel”.

Gent, Privé-verzameling

Ook vandaag wordt nog, zij het in beperkte mate, te Gent tin gegoten, namelijk door de „Flemish Forge”. De vormen van de werken sluiten meestal aan bij voorbeelden uit het verleden, alhoewel er ook pogingen worden gedaan om nieuw werk te creëren. De vervaardigde voorwerpen bevatten 97 % tin en geen lood (cf. La Meuse-La Lanterne, 8^e octobre 1970; Jos Murez, *Gents Edeltin*, Vooruit, 20-21 november 1971).

788. TINNEN KAN MET DEKSEL

Tin; gegoten; h.: 19,7; diam. basis: 9,4.

789. KOM

Tin; gegoten; diam.: 29,5.

790. SCHEPLEPEL

Tin; gegoten; l.: 37,8.

791. KARDINAALSCHOTEL

Tin; gegoten; diam.: 37,7.

792. SCHAAKSPEL

Tin; gegoten; h. schaakstukken: 18 à 10; bord: h.: 72,7; br.: 72,7.

Ontwerp door Nadine Effront. Deze beeldhouwster werd geboren te Brussel in 1901. Na de Tweede Wereldoorlog vestigde ze zich te Parijs en knoopte er nauwe vriendschap aan met de schilder George Bracque en de beeldhouwer Henri Laurens. Beide kunstenaars oefenden een grote artistieke invloed op haar uit. Tussen 1953 en 1960 hield zij verschillende tentoonstellingen van haar merkwaardig werk o.m. te New-York, Parijs, Brussel en Antwerpen. Zij overleed te Brussel in 1974.

Gent, Flemish Forge



Presentkan van de stad Gent, einde 15de eeuw.

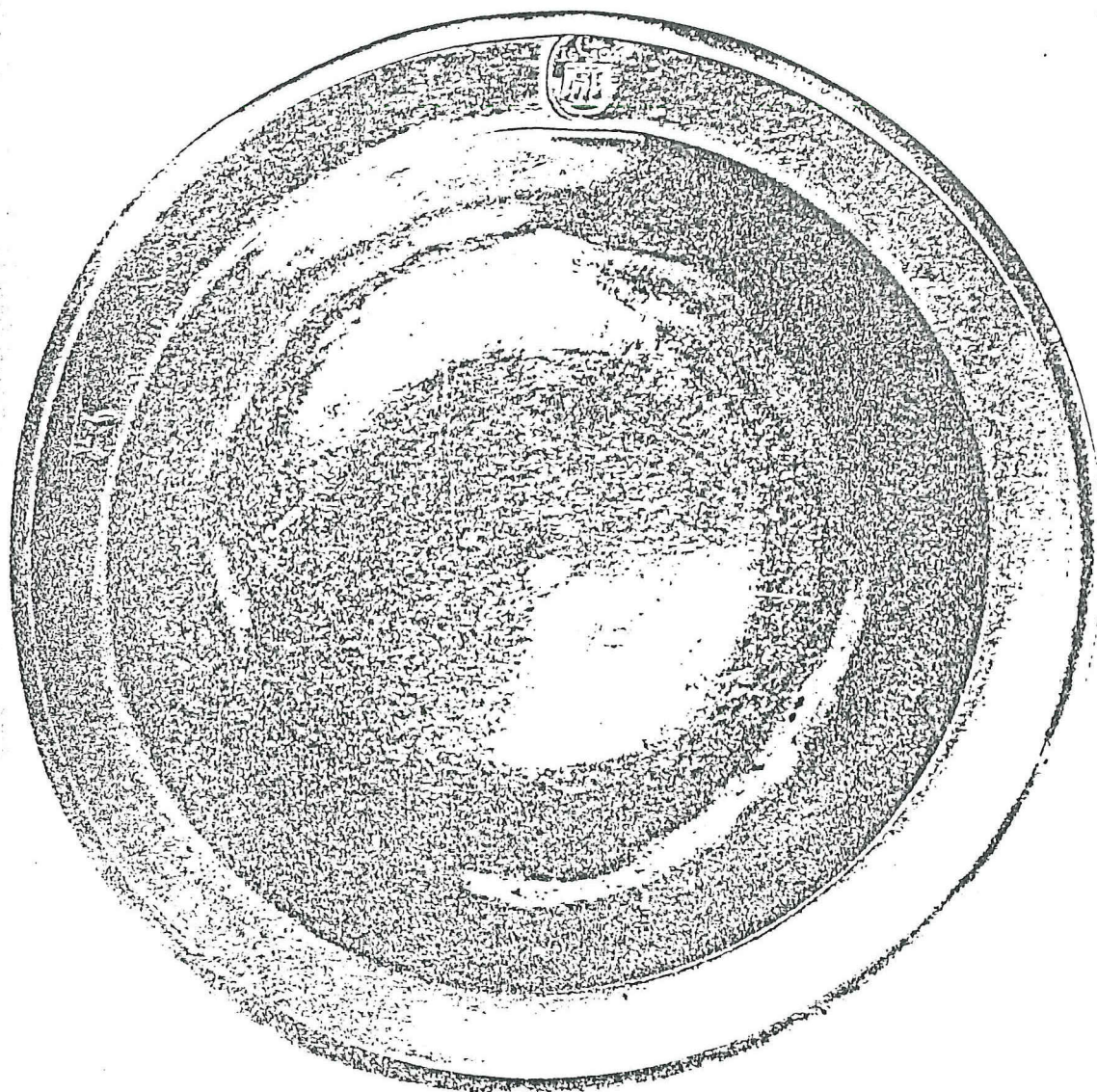
Afb. 54



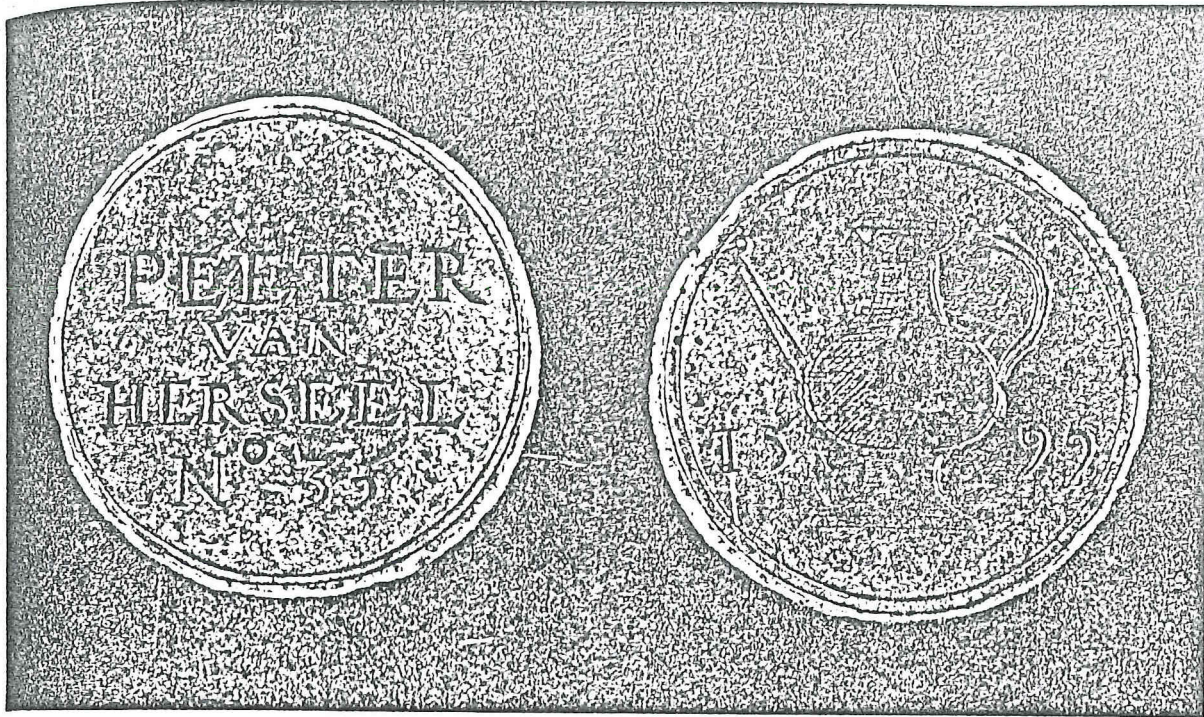
Scaiplakje, eerste helft 16de eeuw.

Cat. 692

Bord door de Gen



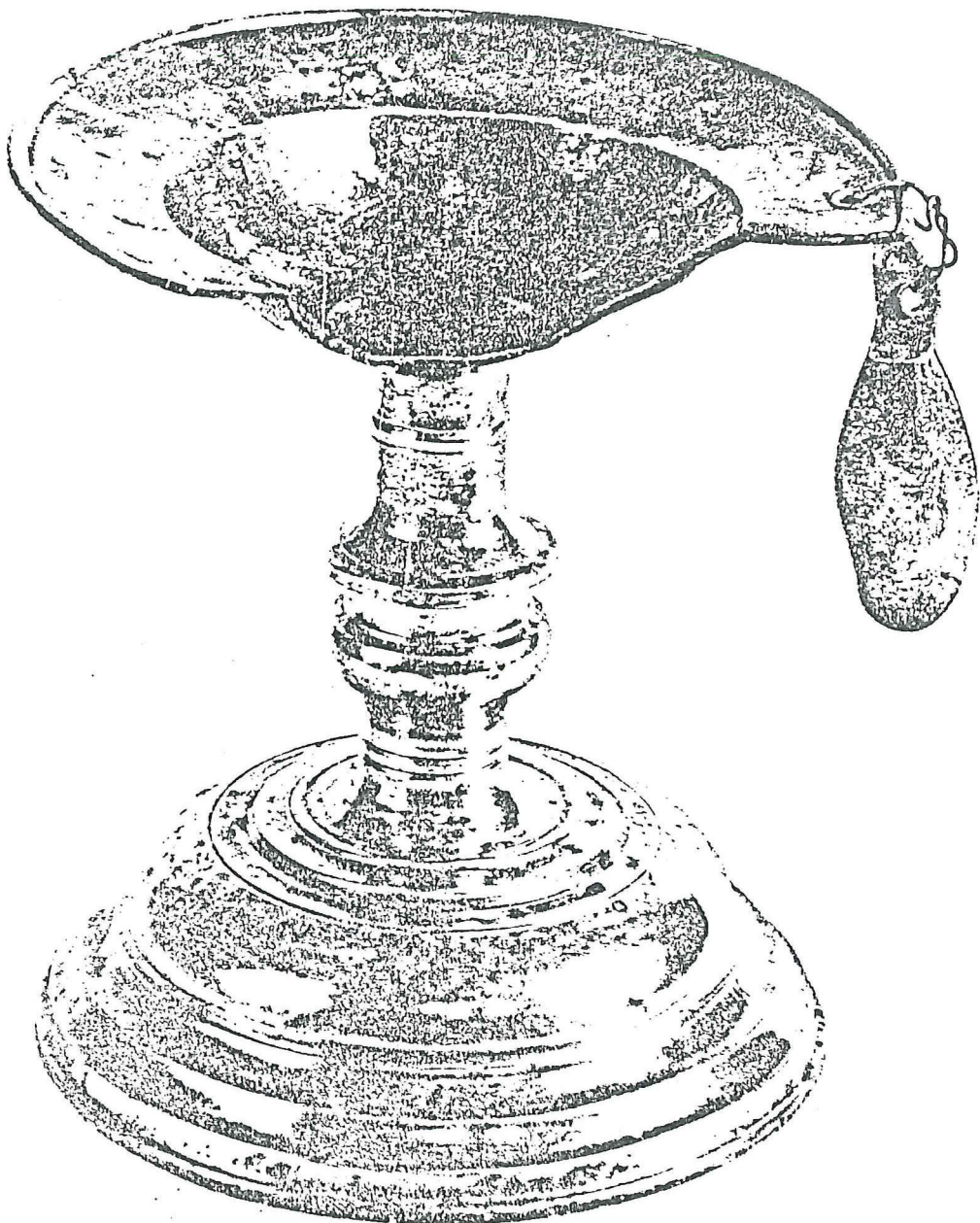
Bord door de Gentse tingieter Pieter De Le Court (?), 1605.



Presentiepenning van de Gentse tingetersnering, 1599.

Cat. 707

Geëssaieerd beke



Gezaiderd bekestje, 17de eeuw.