



D-56

Handelingen van de  
Koninklijke Kring voor  
Oudheidkunde, Letteren  
en Kunst van Mechelen

gesticht in 1886, onder de benaming  
CERCLE ARCHÉOLOGIQUE, LITTÉRAIRE  
ET ARTISTIQUE DE MALINES

*DRIENTACHTIGSTE BOEKDEEL*

**1979**



MECHELEN

1980

# Het oudheidkundig bodemonderzoek in het Mechelse in 1977, 1978 en 1979 <sup>(1)</sup>

door St. Vandenberghe

## MECHELEN-BATTEL (HOGE WEG) : KAPEL VAN HET HEILIG-KRUIS.

In 1976 publiceerden wij een kort bericht omtrent de ontdekking van skeletten en muurfragmenten (ook negatiefmuren) aan de Hoge Weg te Battel (tegenover nr. 128) (2). Intussen werden alle percelen van deze verkaveling bebouwd, maar archeologische waarnemingen werden niet meer gedaan. Het aardewerk dat feb. 1977 werd gevonden bestaat in hoofdzaak uit rood aardewerk.

- Enige aan elkaar passende fragmenten van een brede kom op drie hoge poten, voorzien van twee horizontale worstoren; ongeglazuurd. H. 13,5 cm;  $\emptyset$  r. ca. 34 cm; fig. 1, nr. 6 (volledige reconstructietekening).
- Enige aan elkaar passende fragmenten van een kom met gegolfd rand en uitgestulpte voetjes. Binnenwaarts rood loodglazuur. H. 11,5 cm;  $\emptyset$  r. 23 cm; fig. 1, nr. 7 (reconstructietekening) (3).
- Enige aan elkaar passende scherven van een kom met zware bandvormige rand en uitgestulpte voetjes; binnenwaarts rood loodglazuur. H. 12 cm;  $\emptyset$  r. 23 cm; fig. 1, nr. 8 (4).

Het aardewerk is waarschijnlijk globaal te dateren in de 14de eeuw, alhoewel de 2 kommen tot een lang in voege gebleven type behoren.

Bij deze vondsten kwamen ook zeer vele blauwe leifragmenten aan het licht, die het dak van een kapel bedekten.

## HOEK KEIZERSTRAAT - ST.-PIETERSBERG - GERECHTSTRAAT (Afb. 1).

Door de N.V. Janssens & Co werd een bouwaanvraag ingediend met betrekking tot het oprichten van een appartementsgebouw, gelegen hoek Keizerstraat - St.-Pietersberg - Gerechtstraat (Kadaster Mechelen I.M. 1ste afd., Sectie C-B, nrs. 425<sup>L</sup> - 425<sup>m</sup> - 436/2<sup>c2</sup> - 436/2<sup>s2</sup>). Zoals bekend is uit verschillende historische bronnen, was de St.-Pieterskerk eertijds gelegen recht tegenover het huidige barokke bedehuis op de hoek van de Keizer- en de Blokstraat. Zoals Dr. L. Brouwers S.J. in zijn recent werk

(1) Tekeningen: Mevr. B. D'Hoogh-Vandenberghe en auteur; foto's: P. De Prins, E. Clé, M. Breckpot, H. Codenie en ACL. Onze dank gaat aan T. Kardux voor de medewerking bij bepaalde opzoekingen. H = hoogte;  $\emptyset$  r., b. en ba. =  $\emptyset$  rand, buik en basis.

(2) ST. VANDENBERGHE, 1976, p. 172-173.

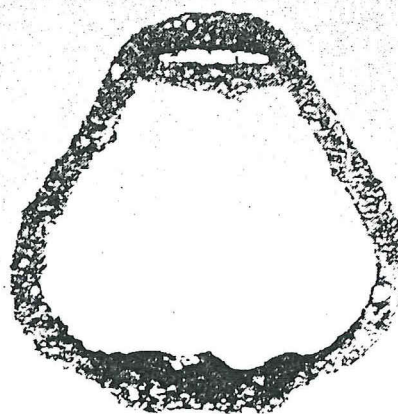
(3) J.A. TRIMPE BURGER, 1962-63, p. 538, afb. 54, D 12 (midden 14de - 15de eeuw).

(4) J.A. TRIMPE BURGER, 1962-63, p. 537, afb. 53, D 11. Dit type komt ook veelvuldig voor in blauwgrijs aardewerk.



*IJzer :*

- Plat mesheft met afgebroken doorlopend ijzeren lemmet. Het heft is belegd met ivoren (?) plaatjes, welke het heft aan weerszijden bedekken. Breedte 2 cm ; dikte 1 cm ; lengte heft 7 cm ; niet afgebeeld.
- Fel geoxideerde beschadigde stijgbeugel. H. 14 cm ; breedte 14 cm ; afb. 25.



Afb. 25. *Stijgbeugel*. Foto P. De Prins.

*Tin :*

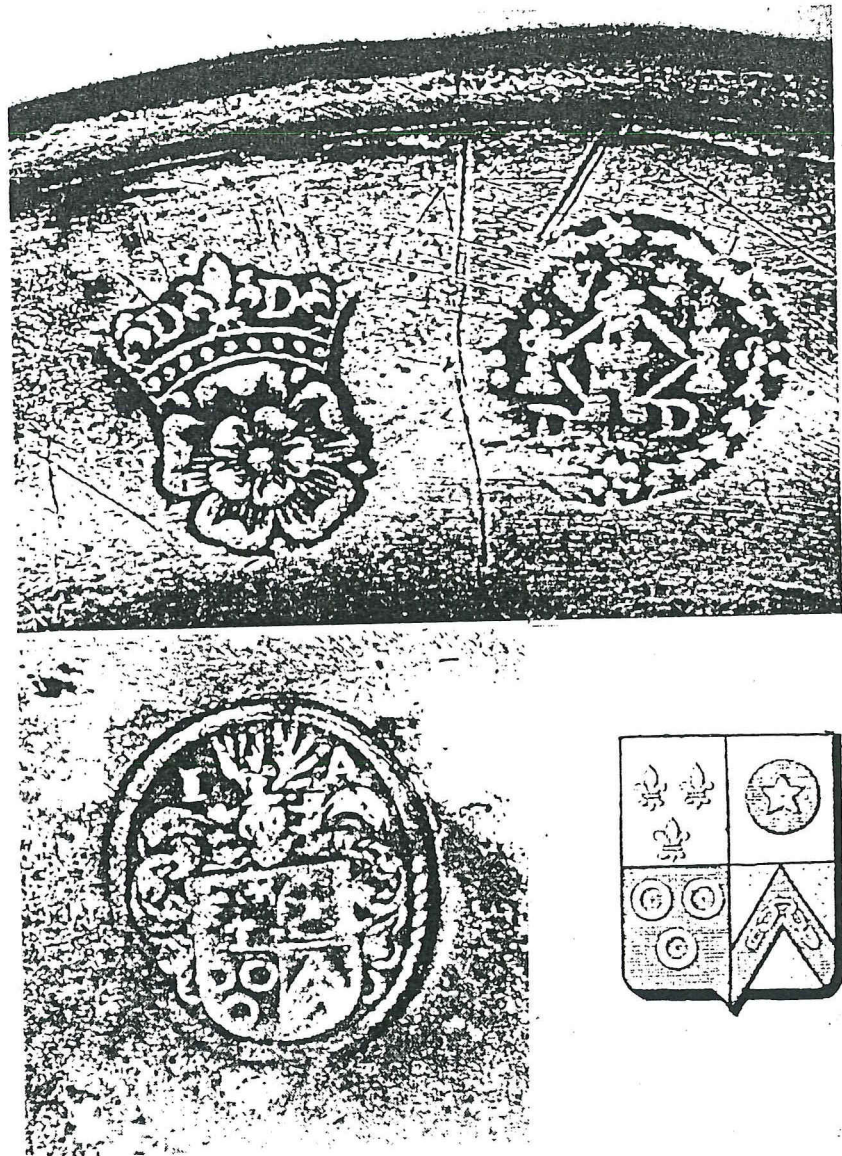
Naast de unieke Italiaanse snavelkan, is een tweede voorwerp van belang, nl. een groot tinnen bord. Het werd gevonden onder de opgeworpen « berg » fecalien. Toen wij het ontdekten was het in twee geplooid, maar dit werd intussen hersteld (het vertoond tinpest). Het is een bord met platte bodem en brede rand (onderaan verdikt, evenwel geen kardinaalsbord. Drie merken komen voor, nl. 1 eigendomsmerk op de voorzijde van de vleugel en twee andere op de keerzijde van de vleugel. De twee laatste merken zijn 1° het keurmerk of de dubbele gekroonde roos waarbij tussen de lelievormige fleurons de initialen D D (voor onvermengd Engels tin) ; 2° het stadsmerk van Antwerpen (burcht : handjes) binnen een lauwerenkrans en eveneens de initialen D D. Volgens literatuuronderzoek is dit bord dus toe te schrijven aan de bekende Antwerpse tingietser Daniël Dor (eerste jaren na 1600) (41).

Het eigendomsmerk is niet minder interessant. Het is het familiewapen van het zeer bekende Mechels geslacht Huens. Vanaf de laatmiddeleeuwse Mechelse geschiedenis tot ver in de 18de eeuw bekleedden de Huensen hoge functies : tesorier, griffier en zelfs burgemeester (42). Wat betreft de initialen I en A boven het wapen werd vruchteloos en langdurig gezocht. Het wapen kan beschreven worden als gedeeld met links in schildhoofd van zilver drie lelies van keel (rood), links in schildpunt van sabel (zwart) drie ringen van goud, rechts, in schildhoofd van zilver een vijfpuntige ster van goud in een cirkel van sabel, en rechts in schildpunt van goud een dwarsbalk van sabel, met een ketting van zilver. Het schild is getapt met een getraliede helm van zilver, gehalsband en omboord van keel, gevoerd (43) en gehecht van keel, gevleugeld getopt met een lelie van geel. H. 2 cm ; o r. 23,6 cm ; fig. 3, nr. 32 en afb. 26.

(41) STERCKSHOF-DEURNE, 1979, p. 168, nr. 74

(42) V. HERMANS, 1894, p. 12-13, 75, 87, 105, 110, 129-130, 135, 145, 147 en 310.

(43) M. DE VEGIANO, Sr. d'HOVEL, 1865, p. 1083-1085 en J.-TH. DE RAADT, 1899, p. 122.



Afb. 26. Tinmerken op het bord. Foto H. Codenie.