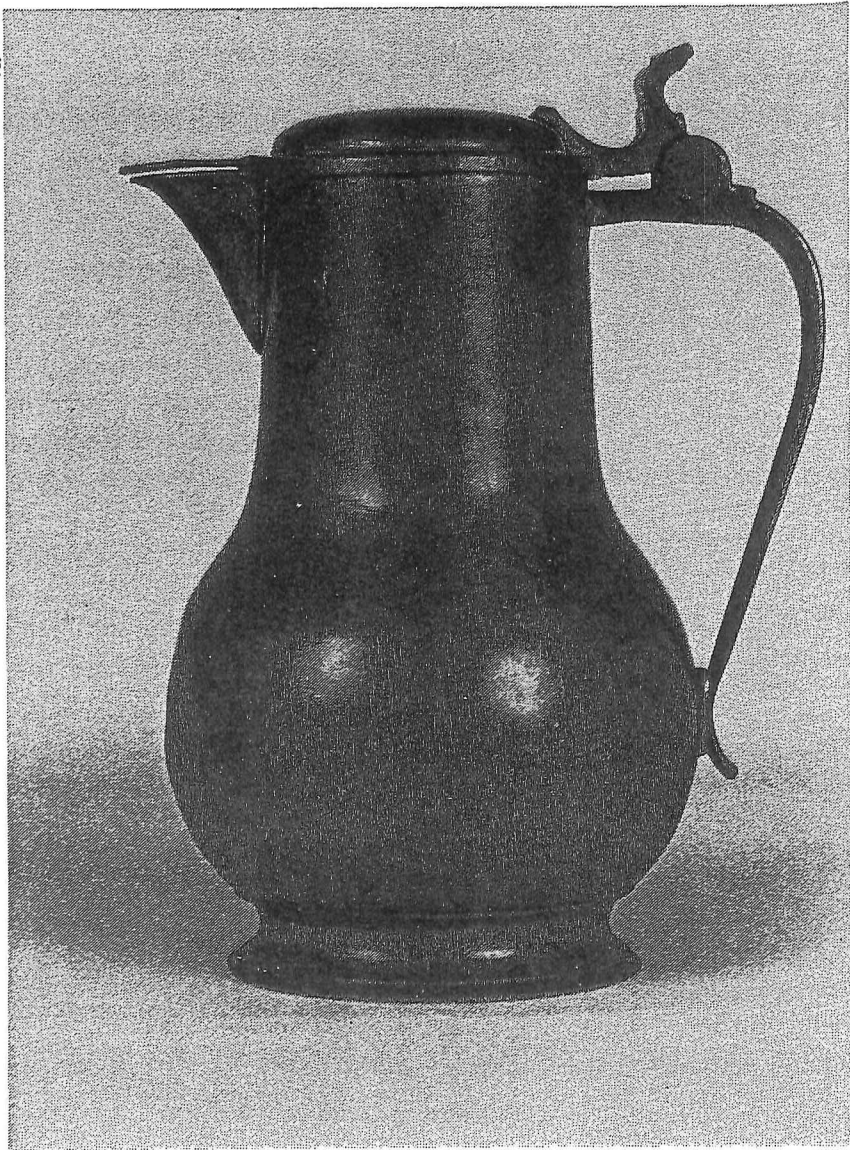


2005



HOLLANDSE TINNEN SNEBKAN.

Gemerkt aan de binnenkant van het deksel:
stadsmerk van Haarlem
Vierde kwart 18e eeuw.

KUNST-en ANTIEKHANDEL
HET KABINET-J. F. H. H. BEEKHUIZEN
Nieuwe Spiegelstraat 49
1017 DD AMSTERDAM



Een Temperantiaschotel van Caspar Enderlein.

CASPAR ENDERLEIN-NEURENBERG (1560-1633)

De meest bekende meester van het Neurenbergse en het Duitse edeltin of reliëftin is Caspar Enderlein. Hij is geboren in het jaar 1560 te Bazel en is daar op 14 jarige leeftijd in de leer gegaan bij Hans Friedrich.

In 1583 of 1584 is hij als gezelschap naar Neurenberg getrokken, waar hij vanaf dat moment dan ook op de tinnegieterslijst van het gilde voorkomt.

In 1586 treedt hij in het huwelijk en wordt hij burger en meestertinnegieter van de stad Neurenberg. Het meesterwerk wat hij als aanstaand meester moet vervaardigen, maakt hij bij meestertinnegieter Melchior Koch II.

Hij overlijdt in 1633.

Niet alleen als uitstekend tinnegieter is hij zeer bekend geworden, doch ook vanwege zijn capaciteit als modelleur en als gieter van tinnen figuren.

Er wordt zelfs beweerd dat hij de eerste is die een tinnen kroon vervaardigd heeft.

Beroemd wordt hij echter door het vervaardigen van modellen voor de Temperantiaschotels en andere werken, in navolging van François Briot, die dit werk al maakte in de 16e eeuw.

Bij vergelijking van de schotels van Briot en Enderlein is komen vast te staan dat Enderlein niet klakkeloos het model van Briot gekopieerd heeft.

Het model van Briot heeft wel als voorbeeld gediend, maar Enderlein heeft zijn model zelf gestalte gegeven.

In grote lijnen zijn er overeenkomsten, doch de details verschillen.

Tekst: J.F.H.H. Beekhuizen

Foto's: J.F.H.H. Beekhuizen

Van de Temperantiaschotel zijn twee modellen bekend. Het eerste model is uit 1609 of 1610 en is waarschijnlijk door tinnegieter Jacob Koch besteld. Het heeft de modellersinitialen CE en verder het meestermerk van Jacob Koch.

Het tweede model wordt in 1611 gemaakt en wijkt slechts alleen in details van het eerste model af.

Grote verschillen zijn er te vinden in de signature van de modelleur.

Aan de voorzijde in de rand bij de voorstelling van Geometria staan de initialen CE en de datering 1611. In het medaillon bij de voorstelling van Temperantia op de sokkel staan nog eens de initialen CE.

Aan de achterkant van de schotel is in het midden een in reliëf gegoten portret van Caspar Enderlein met de tekst: Sculpebat Caspar Enderlein en in de kraag van dit portret staan weer de initialen CE.

Verschillende tinnegieters hebben het laatste model van Enderlein gebruikt, zoals b.v.:

Michael Hemersam d.Ä.	omstreeks 1594-1626
Michael Hemersam d.J.	omstreeks 1624-1658
Sebald Stoy	omstreeks 1608-1622
Hans Sigmund Geisser	omstreeks 1652-1682
Jobst Sigmund Geisser	omstreeks 1689-1724



TEMPERANTIASCHOTEL door Caspar Enderlein, gegoten door Sebald Stoy, Neurenberg.

Uit deze namen en jaartallen blijkt dat model II nog zeker 100 jaar na de dood van Enderlein in gebruik is gebleven.

Vreemd genoeg is er geen stuk reliëftin bekend dat het meesterteken van Enderlein draagt.

Hieruit zou men kunnen concluderen dat hij uitsluitend modellen gemaakt heeft voor andere tinnegieters.

DE TECHNIEK.

Naar een bepaald voorbeeld wordt een negatieve voorstelling in een koperen of een stenen vorm gestoken. Er wordt een contravorm gemaakt en het tinnen voorwerp kan gegoten worden.

DE VOORSTELLING.

In het midden van de schotel is een verhoogd medaillon met een zittend vrouwenfiguur afgebeeld, in de vorm van de allegorische voorstelling van Temperantia, wat "matigheid" wil zeggen.

Daaromheen de vier elementen met karyatieden en ranken.

De vier elementen zijn: AER, AQUA, TERRA en IGNIS.

In de rand tussen grotesken, maskers, vogels, slangen, vruchten en zeepaardjes in acht ovalen:

MINERVA met de zeven vrije kunsten:

ASTROLOGIA, GEOMETRIA, ARITHMETIQUA, MUSICA, RHETORIC, DIALECTICA en GRAMATIC.

Dergelijke schotels worden tesamen met een schenkan vaak in de 17e en 18e eeuw gebruikt aan het Duitse hof.



Fragment van de schotel. Medaillon met Temperantia.



Fragment van de schotel. Een van de vier elementen: Ignis (vuur).

HET MERK.

De schotel die in dit artikel afgebeeld staat, heeft de eerder genoemde Temperantiavoorstelling.

Aan de achterkant boven het portret van Enderlein is hij gemerkt met het gietersmerk in de vorm van de gekroonde roos met de initialen SS.

Deze initialen staan voor Sebald Stoy, een tinnegieter uit Neurenberg, die meester geworden is in 1608, in welk jaar hij ook trouwt met de weduwe van een tinnegieter. Hij is gezworene van 1618 tot 1622.

In het merkenboek van E.Hinze, deel II, Nürnberger Zinngiesser 1964, staat onder nummer 205 het hierboven genoemde merk.

Daarbij staat vermeld dat het merk voorkomt op o.a. een Temperantiaschotel van Caspar Enderlein Model II, getekend CE met jaartal 1611.

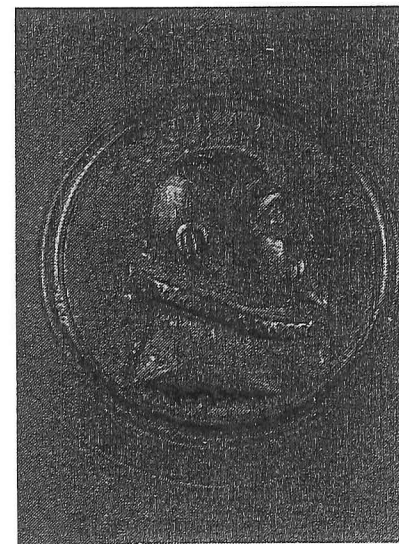
Deze schotel wordt onder nummer 161e nog een keer beschreven.

Bij deze beschrijving staat ook waarin model II verschilt van model I.

Bij model II staan de zeven vrije kunsten vanaf Minerva in de volgorde:

ASTROLOGIA, GEOMETRIA, ARITHMETIQUA, MUSICA; RHETORIC, DIALECTICA en GRAMATIC.

Bij model I staan deze in een omgekeerde volgorde.



In reliëf gegoten portret van Caspar Enderlein.



Tinnegietersmerk van Sebald Stoy.

HET MERK.

De schotel die in dit artikel afgebeeld staat, heeft de eerder genoemde Temperantiavoorstelling.

Aan de achterkant boven het portret van Enderlein is hij gemerkt met het gietersmerk in de vorm van de gekroonde roos met de initialen SS.

Deze initialen staan voor Sebald Stoy, een tinnegieter uit Neurenberg, die meester geworden is in 1608, in welk jaar hij ook trouwt met de weduwe van een tinnegieter. Hij is gezworene van 1618 tot 1622.

In het merkenboek van E. Hinze, deel II, Nürnberger Zinngiesser 1964, staat onder nummer 205 het hierboven genoemde merk.

Daarbij staat vermeld dat het merk voorkomt op o.a. een Temperantiaschotel van Caspar Enderlein Model II, getekend CE met jaartal 1611.

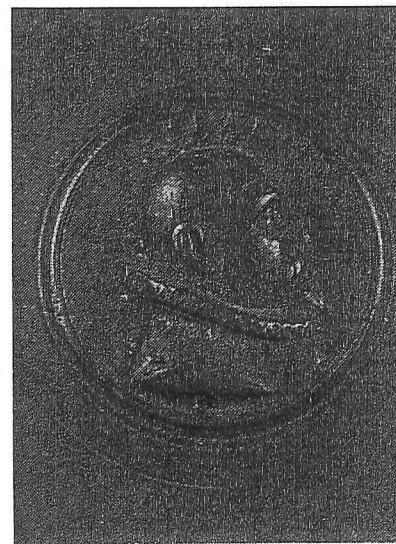
Deze schotel wordt onder nummer 161e nog een keer beschreven.

Bij deze beschrijving staat ook waarin model II verschilt van model I.

Bij model II staan de zeven vrije kunsten vanaf Minerva in de volgorde:

ASTROLOGIA, GEOMETRIA, ARITHMETIQUA, MUSICA; RHETORIC, DIALECTICA en GRAMATIC.

Bij model I staan deze in een omgekeerde volgorde.



In reliëf gegoten portret van Caspar Enderlein.



Tinnegietersmerk van Sebald Stoy.

TENSLOTTE.

Temperantiaschotels met het merk van Sebald Stoy
bevinden zich o.a.

Erzherzog Rainer-Museum, Brünn (inv.nr.9485)
Kunstgewerbe Museum, Köln
Kunst und Gewerbe Museum, Dortmund
Exzellenz Graf Hans Wilczek, Burg Kreuzenstein
a.d. Donau

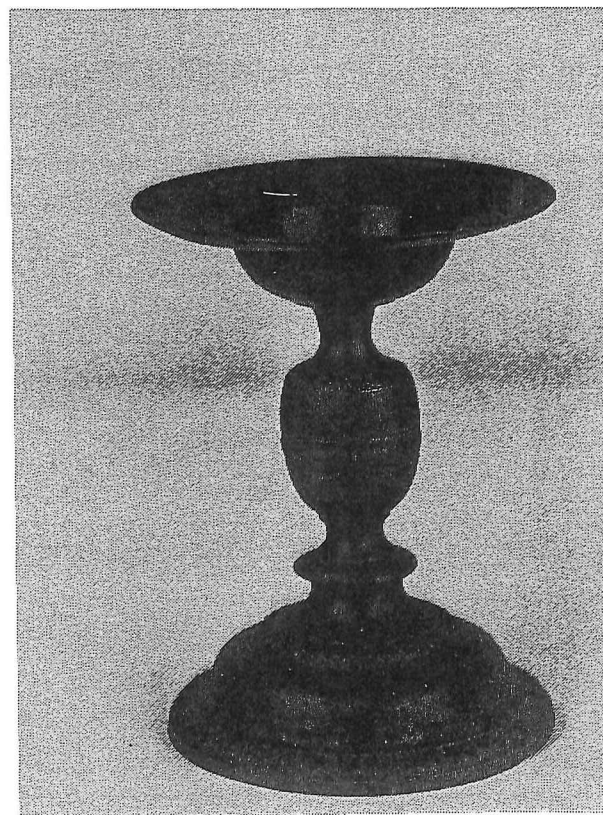
Geraadpleegde literatuur:

Bruckmann's Zinn-Lexicon, München 1977
Hans-Ulrich Haedeke - Zinn, Braunschweig 1973
Erwin Hinze - Nürnberger Zinngiesser, Aalen 1964
Ludwig Mory - Schönes Zinn, München 1972.

Amsterdam, oktober 1985

J.F.H.H. BEEKHUIZEN.

Andere nieuwe aanwinsten.



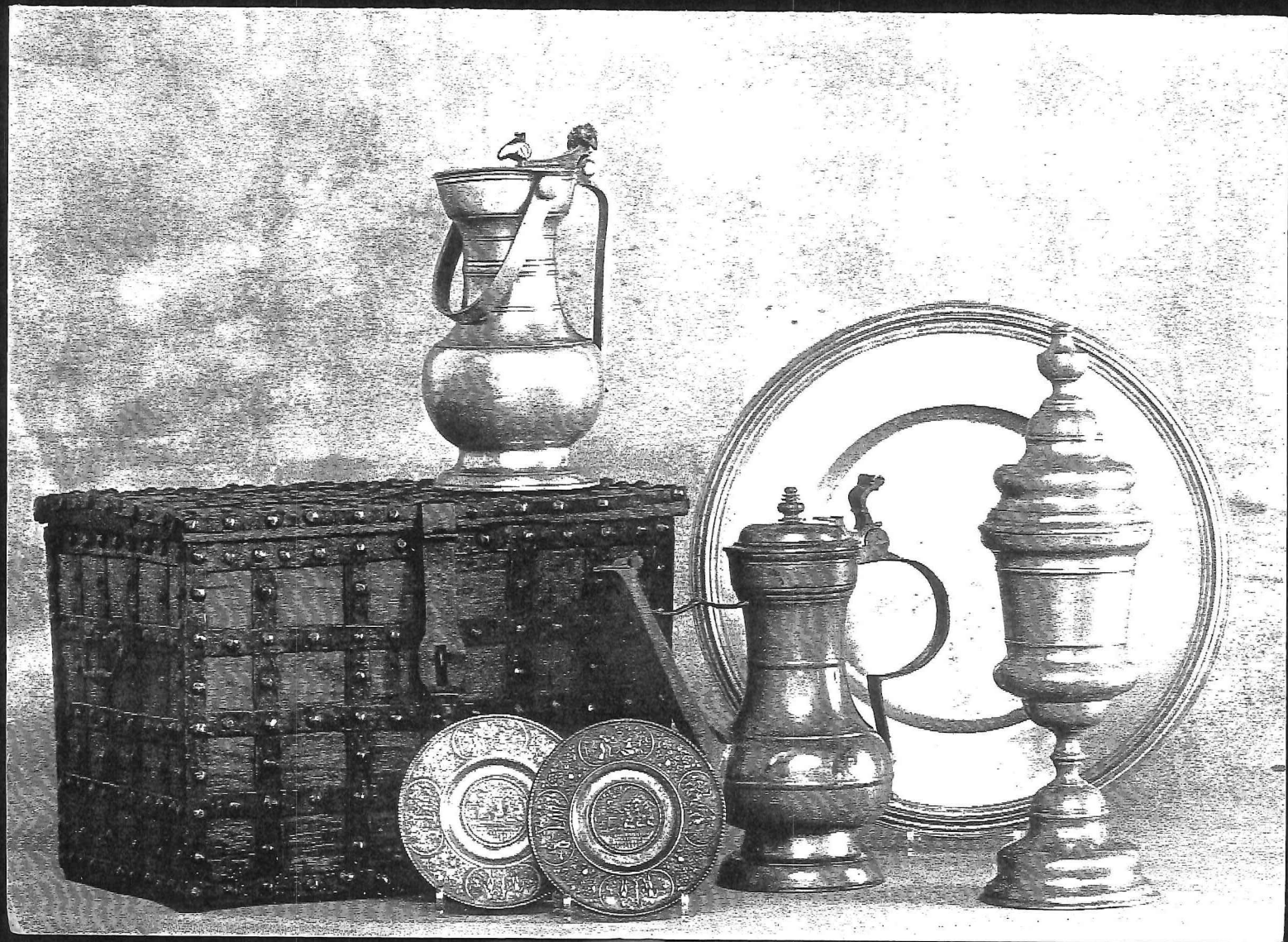
HOLLANDS TINNEN ZOUTVAT.

Gemerkt in de cupa met de gekroonde roos zonder
gietersinitialen.

Vermoedelijk Dordrecht.

Vierde kwart 16e eeuw.

Bodemvondst uit Dordrecht.



PRETTIGE FEESTDAGEN

EN

EEN VOORSPOEDIG 1993

KUNST - en ANTIKHANDEL " HET KABINET"

J.F.H.H.BEEKHUIZEN

Nieuwe Spiegelstraat 49 - 1017 DD AMSTERDAM

*Jan en Lydia Beekhuizen hebben het genoegen
U uit te nodigen voor de*

*"OPENHUIS DAGEN in het SPIEGELKWARTIER"
van*

*13 december tot en met 20 december 1992
dagelijks van 11.00 uur tot 18.00 uur*

Mocht U hiervan geen gebruik maken dan wijzen wij U op onze

KERSTEXPOSITIE

=====
*van 27 december tot en met 31 december 1992
dagelijks van 11.00 uur tot 18.00 uur*