

NR. 105

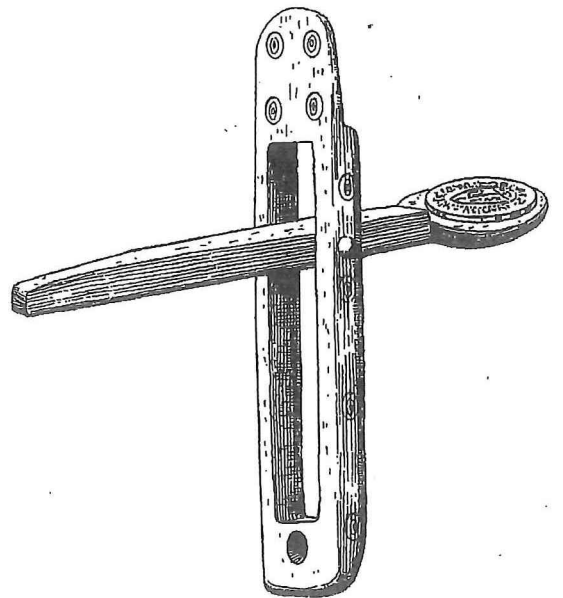
Tumbrel – muntweegschaaltje

R.J. Holtman

Het tinnen voorwerpje dat hier wordt gepresenteerd heet in het Engels tumbrel of ook wel cruciform coin-balance, in het Duits Seiger (afgeleid van seigern = scheiden), in het Frans biquet of trébuchet terwijl in het Nederlands de term 'hand-wipbalansje' werd geponeerd [1]. In dit artikel wordt voor dit bijzondere balanstype de naam 'tumbrel' gebruikt.

In 1252 werden in de handel de gouden munten opnieuw geïntroduceerd (naast de reeds in omloop zijnde zilveren munten), te beginnen met de Fiorino uit Florence (Italië). Het heeft tot in de veertiende eeuw geduurd alvorens sjoemelende vorsten toestonden dat de munten door het publiek mochten worden nagewogen [2]. Goud was in verhouding tot zilver vele

Periode: eind 15e eeuw
(1460-1490)
Lengte: 7,8 cm
Hoogte in opgevouwen
toestand: 7 cm
Maximale breedte: 2,05 cm
Gewicht: 24,8 g
Materiaal: tin, met een
(verroest) ijzeren asje
Vindplaats: provincie
Zeeland, verdrinken land
van Bath



malen duurder en tijdens grote transacties werden gouden munten als betaalmiddel ingezet. Geld was toen nog zijn gewicht in goud (of zilver) waard. De munten waren niet perfect rond van vorm en hadden geen gekartelde zijkant, zodat malafide lieden de munten gingen 'snoeien' oftewel netjes rondknippen en daardoor lichter maken. Het was daarom in het belang van de handel om gouden munten na te wegen en hiervoor werden gewoonlijk muntgewichtdoosjes gebruikt: een kistje met daarin een balansje met twee schalen en een aantal kleine bronzen, loden of messing 'muntgewichten' voorzien van afbeeldingen van de bijpassende gouden munten.

Voor het nawegen van zilveren munten werd in de late middeleeuwen de tumbrel gebruikt. Engelse exemplaren, gewoonlijk gemaakt van been of brons, zijn te dateren tussen vóór 1150 tot ca. 1500 [3]. Tinnen exemplaren zijn zeldzaam [4], maar toen in Engeland in de vijftiende eeuw de vraag naar tinnen voorwerpen afnam gingen inventieve tinnegieters bijzondere voorwerpen leveren [5], waaronder tinnen muntgewichten en tinnen tumbrels.

Deze tumbrel wordt hier in opgevouwen toestand afgebeeld en de versieringsmotieven zijn nog zichtbaar. Hij is door corrosie niet langer gangbaar. In uitgevouwen toestand had het instrumentje rechtop kunnen worden gezet (de punt links op de foto van blz. 151) in een gat of gleuf in de tafel; de beide armpjes vormen dan een kruis. Ook kan het instrumentje tussen twee vingers aan het ruitvormige gedeelte omhoog worden gehouden. In onbelaste toestand wijst de arm met het ronde schaalteje schuin omhoog; het andere uiteinde van de arm vormt het contragewicht. De te controleren munt wordt op het ronde schaalteje gelegd. Bij evenwicht heeft de munt de correcte massa; als het schaalteje te hoog blijft is de munt te licht en moet men deze niet accepteren; als het schaalteje doorslaat is de munt aan de zware kant en zeker het accepteren waard. Omdat deze tumbrel niet meer gangbaar is kan niet worden uitgezocht of dit exemplaar een dubbele functie heeft gehad, zoals bij andere tumbrels vaker wordt gezien: door het instrumentje een kwart slag te draaien kan met het tweede armpje een ander type munt worden gewogen. Rogers [3] dacht dat met dit instrumentje minimaal twee en wellicht vier of zelfs vijf verschillende munten konden worden gewogen, waarbij (afwisselend) op het ruitvormige deel een zilveren munt en op het ronde deel een gouden munt kon worden gecontroleerd. We zullen het niet weten...

Noten:

- 1 Houben, G.M.M. (2001). Handwipbalansjes. In: *Metten & Wegen*, 116, pp. 2757-2759. Zie ook Steuer, H. (1997); *Waagen und Gewichte aus dem mittelalterlichen Schleswig*, pp. 336-339: Schnell- oder Kippwaagen (Seiger).
- 2 Goff, Jacques Le (1987). *De woekeraar en de hel - economie en religie in de middeleeuwen*. Oorspronkelijke titel: *La bourse et la vie - Economie et religion au Moyen Age* (1986).
- 3 Rogers, David John de Sola (1998, ongepubliceerd). *Collected notes about Tumbrels and early Coin-Weights*. Van zijn hand is de datering en mogelijke toepassing van de onderhavige tumbrel.
- 4 Egan, Geoff (1998). *Coin balance (trébuchet, tumbrel)*. In: *The medieval household, daily living c. 1150 - c. 1450. Medieval finds from excavations in London: 6*, pp. 328-329. Met o.a. een tinnen tumbrel.
- 5 Persoonlijke mededeling door Paul Withers (1999).

TIN
ÉTAIN
PEWTER
ZINN

J.F.H.H. BEEKHUIZEN

25
jaar Neder
landse Tin
Vereniging

TIN VAN DE LEDEN

