

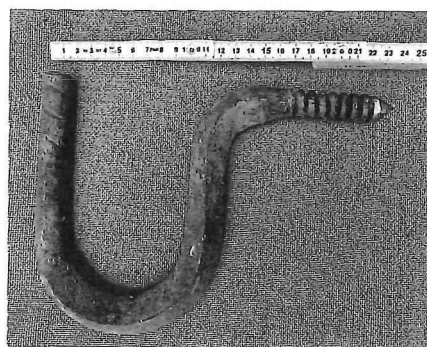
Kraal

Op een braakliggend terrein in Purmerend waar ik mannen met metaaldetectors zag piepen, ben ik later gaan zoeken en daar vond ik allemaal pijpenkopjes en scherven van aardewerk. Het leukst vind ik de scherf van een tegel met een dikke engel. Een ding is mij echter vreemd en dat is een heel klein buisje van glas. Ben benieuwd wat het precies is en waar het voor gediend heeft. Als het niet oud of interessant is, dan liever niet afbeelden in uw tijdschrift.

Marion, Purmerend

Vind Dit is een zogenaamde staafkraal, die in de 17de eeuw in veelvoud geproduceerd is in de Venetiaanse millefiori-techniek. Staafkralen werden gemaakt door een glasbel door twee mensen naar twee kanten uit te laten trekken. De oorspronkelijke luchtbel wordt uiteindelijk het oog in de kraal. Afhankelijk van de grootte van de glasbel werd een dunne holle staaf getrokken tot wel negen meter lang. Deze wordt op de grond op balken gelegd om af te koelen en vervolgens in kleine stukjes gehakt. Vreemd genoeg worden de staaf- of pijpkraaltjes daarna niet afgewerkt. Net als dit exemplaar hebben de kralen gekleurde banen. Deze worden aangebracht door in een pot gekleurde staafjes glas neer te zetten. Hierin wordt de bel geblazen alvorens deze wordt uitgetrokken. Staafkraaltjes werden razend populair om er handel mee te drijven in overzeese gebieden, zoals het Verre Oosten, Afrika en Amerika. Ze zijn dus nooit gebruikt door Hollandse dames om als versiering om de hals te

dragen. Er bestaan dan ook geen portretten van dames uit de 17de eeuw die deze staafkraaltjes dragen. Ook worden deze kralen nauwelijks aangetroffen in Hollandse beerputten. In werelddelen als Afrika en Amerika, en eigenlijk op alle plekken waar de Hollandse koopman zaken deed, worden ze wel aangetroffen en werden ze gebruikt als ruilmateriaal voor beverhuiden, ivoor en goud. Er werden zelfs slaven en stukken land mee aangekocht. Zo werd bijvoorbeeld het eiland Manhattan met de indianen geruild tegen voorwerpen ter waarde van zo'n 60 gulden. Hier waren hoogstwaarschijnlijk ook pijpkrallen bij. De indianen verwerkten de kralen in hun kledingstukken, sieraden en prachtige tooien. Dat u zo'n kraal in Purmerend gevonden heeft, is vrij uniek. Grote hoeveelheden zijn aangetroffen bij opgravingen van glasproductieovens in steden als Amsterdam en Middelburg. Omdat het lozen van afval en uitwerpselen in het grachtenwater verboden werd, ging er een hoop stadsafval en ontlasting (beer) de grote steden uit en diende weer als mest voor de tuinders en akkerbouwers. Met dit afval kwamen ook de restproducten van glasblazerijen mee. Vandaar dat er sporadisch in een veld waar nooit bebouwing heeft gestaan weleens glasproductieafval wordt gevonden.



Isolatorbeugel

Op de plek waar een oude boerderij heeft gestaan, vond ik met het oog het bijgevoegde voorwerp. Het is gemaakt van brons, weegt 1,2 kilo en meet 23 bij 17 cm. Zou dit een scharnierpunt kunnen zijn voor een heel zware deur? Weten jullie dit?

E. van de P.

Vind Het gaat hier om een beugel van een telefoondraad, een zogenaamde isolator. Een isolator is een voorwerp dat geluid, elektriciteit of warmte tegenhoudt en in het bijzonder een voorwerp van glas of porselein waarmee hoogspanningskabels of -draden, telefoondraden en schrikdraad veilig bevestigd kunnen worden. Een en ander om te voorkomen dat er een lekstroom loopt en er geen overslag optreedt. Op deze beugel zat dan ook een grote glazen of porseleinen dop waar perfect een stroomdraad omheen kon worden geleid. Aan zo'n dop (isolator) is dikwijls wel de herkomst af te lezen. En het wordt kennelijk verzameld, want in de zomer van 2020 stond er nog een glazen isolator (met beugel) van Amerikaanse makelij op Marktplaats. Deze isolatoren werden in 1945 door genietroepen geplaatst om snel een communicatienetwerk op te zetten. Later verdween uiteraard alles onder de grond en bleef alleen België achter, dat in sommige delen van het land nog steeds een wirwar van bovengrondse elektradraden is. Een en ander zou uiteraard aan de bodemgesteldheid kunnen liggen.



Rectificatie tinnen kan

Ik heb *Vind* 40 mogen ontvangen waarin een tinnen kan van mij is opgenomen. Het is echt een heel mooi geschreven en gedocumenteerd artikel geworden met duidelijke foto's. Helaas is er een klein foutje in een bijschrift gemaakt. De maatvoering van de kan is niet helemaal juist weergegeven of verwisseld met een andere kan? De gave kan van mij is namelijk 25,3 cm hoog in plaats van 15,3 cm. Dat scheelt nogal wat. Voor de rest petje af hoor!

Anoniem