

Drank, drinken en tin

De vondst van een tweede Nijmeegse stadskan

B. Dubbe

Drinken van water of een andere daarvoor in aanmerking komende vloeistof is één van de onontbeerlijke levensbehoeften van de mens. Eén van de straffen, die de Romeinen oplegden aan misdadigers was het hen onthouden van drinkwater, in feite een vreselijke straf. In later tijd, tot in de negentiende eeuw, was het een onveilige drank, voorzover er geen maatregelen als het koken ervan waren getroffen.

In de middeleeuwen en ook nog in de daarop volgende perioden was het water uit rivieren, grachten, sloten en putten dikwijls zwaar verontreinigd. Dat gold in het bijzonder voor steden en plaatsen waar veel mensen plachten te verblijven. Afval werd zonder meer in rivieren en grachten gekieperd. In de steden werd het huisvuil en de mest, mede als gevolg van het ontbreken van afvoer, achter het huis of op de straat gegooid. Loslopende honden en varkens doorwoelden de vuilnishopen om niet te spreken van muizen en ratten, die in deze omgeving welig tierden. De bodem was verziekt en het vuile vocht siepelde in de waterputten. Niet voor niets sprak men van:

*'Water doet de palen rotten,
die het dan drincken zijn maer zotten'.*

De overheid trachtte aan deze misstanden paal en perk te stellen door het uitvaardigen van verboden en boetes, maar het effect was gering, mede door het ontbreken van een goede infrastructuur. Het was dus zaak andere dranken te gebruiken, zoals vruchtensappen, vruchtenwijn, bier en wijn uit druiven geperst. Vruchtenwijn voor eigen gebruik was reeds lang bekend, doch kwam in de late middeleeuwen niet veel meer voor.

Bier was een echte volksdrank, die door de burgers vaak zelf werd gebrouwen. Men had daarvoor allerlei brouwgereedschappen, zoals bijvoorbeeld een brouwketel: *'Noch enen brouwketell van seess emmer waters'*, die in 1477 in het bezit was van Evert de goudsmid'. De grondstoffen als gerst e.d. werden vóór ongeveer 1350 aangevuld met gruit, dat het bier kruidiger maakte en bovendien, naar men abusievelijk meende, de gisting zou bevorderen. Gruit was een mengsel van allerlei kruiden, waaronder in het bijzonder de zaden van de moerasplant gagel en van rosmarijn. Het gruit was kennelijk een stedelijk monopolie. *'Gruytmeysters'* beheerden het. De stad Deventer bijvoorbeeld moest aan de bisschop van Utrecht jaarlijks een bedrag van 100 pond betalen als pacht voor het recht van de stad de grondstoffen voor gruit¹ te kopen, te verwerken en het gereed produkt te verkopen². In het midden van de veertiende eeuw werd voor het eerst in Nederland in plaats van gruit, hop verwerkt. Het gebruik van de onbevruchte bloem van de vrouwelijke hopplant in plaats van gruit, was reeds in de dertiende eeuw in Duitsland gewoonte geworden, waardoor het bier onder andere langer houdbaar bleef. Naast het 'inlandse bier', dat over het algemeen dunbier was, werd als gevolg van de betere kwaliteit, het Duitse bier ook hier te lande

geïmporteerd. Hamburg, Bremen, Wismar en andere Noordduitse steden zonden hun bieren naar de Nederlanden. Amsterdam werd een stapelplaats voor Hamburger bier³. Men treft dan ook in boedelinventarissen getuigenissen van deze import aan: *'Item VI homburger tonnen ende een die apen is, dair in die een bier is'*⁴; *'VII halve homberg tunnen'*⁵ en *'Item II ledighe hamburger tonnen'*⁶.

Doordat men in de Nederlanden ook hop ging gebruiken, kreeg de Duitse import met concurrentie te maken, waardoor de vraag naar Duits bier langzamerhand afnam.

Prof. R. van Uytven deelt in de catalogus 'Drinken in het verleden' mee, dat te Delft en Gouda een nieuwe biersoort werd gebrouwen, het zogenaamde kuitbier (*koyte of keute*), waarschijnlijk dik, weinig gehopt bier, waarin naast havermout een niet geringe hoeveelheid ongemoute tarwe was verwerkt. Het vond in de vijftiende eeuw ook veel afzet in de Zuidelijke Nederlanden⁷. Opgemerkt moet nog worden, dat Delft en Haarlem bekend stonden vanwege de vele brouwerijen.

Het grote probleem voor de bierbrouwers was het water. Door de verontreiniging van de grachten, waar o.a. de Amsterdamse bierbrouwers hun water uit betrokken, was het op den duur niet meer mogelijk dit water voor de brouwerij te gebruiken. Men voerde water aan met schepen uit die gebieden, waar minder of geen verontreiniging had plaats gevonden. Hoewel in het achttiende-eeuwse woordenboek van Chomel wordt medegedeeld: *'Dog het is aanmerkelijk, dat de ondervinding aan deeze en geene brouwers geleert heeft, dat het onzuivere lelijke of onaanzienlijke water, daar allerlei vuil- en smeerigheden van leertouwers, verwers, enz. zelfs van secreeten, zig in ontlasten, veeltijds beter bier uitlevert als 't zuivere en klare water'*^{7 bis}. Desondanks was het biergebruik hoog. Het wordt geschat op 250 à 400 liter per hoofd van de bevolking per jaar. Thans is dat, na een dieptepunt van 10,1 liter in 1949, ongeveer 80 liter⁸.

In de zeventiende en achttiende eeuw ontstonden nieuwe drinkgewoonten door de kennis-making met nieuwe dranken als koffie en thee. Deze dranken waren al reeds sedert het begin van de zeventiende eeuw bekend, maar eerst tegen het eind van die eeuw was het gebruik ervan gangbaar geworden. Het spreekt vanzelf dat dit in het bijzonder ten koste ging van de consumptie van bier. Dat is ook te zien aan het aantal tinnen kannen dat in inboedels wordt aangetroffen. Alvorens dit nader toe te lichten moet iets gezegd worden over de soorten kannen die men bezat. Men kende een takekan, die in Deventer en in het gebied van de Hanze in de middeleeuwen een inhoud had van circa 3,6 liter. De quartekan had een inhoud die overeenkwam met de helft van de inhoud van de takekan, dus 1,8 liter. De mengelkan had een inhoud van ca. 0,9 liter en de pintkan was weer de helft van de mengelkan met een inhoud van 0,45 liter.

De Deventer naar Rynkens ter Lynde had in 1455 ten tijde van zijn overlijden 15 quartekannen, 7 mengelkannen en 1 pintkan⁹. Lubbert Ottensoen bezat in 1460 2 tinnen takekannen, 4 quarte kannen, 4 mengelkannen en 3 pintkannen¹⁰. De goudsmid Kerstken was in 1476 de bezitter van 2 takekannen, 12 quartekannen, 7 mengelkannen, 2 pintkannen en 6 halve pintkannetjes¹¹. Uit deze voorbeelden blijkt dat de middeleeuwer vrij veel tinnen kannen bezat. Belangwekkend is dit bezit te vergelijken met de kannen, die het eigendom waren van Frederick Fredericksen Bannier, die in 1673 nog kon beschikken over 1 mengelkan en 2 grote *vlesschen* beide van tin. Aan aardewerk had hij een witte bierkan met een zilveren lid, twee wijnkannen en een wit kannetje met een zilveren lid¹². De weduwe van de Deventer burgemeester, Abraham van Suchtelen had in 1706, hoewel ze nog vrij veel tinnen voorwerpen had, geen tinnen kannen. Wel waren er een porseleinen wijnkan met een zilveren lid, 2 witte kannetjes met zilver beslag, 4 kleine bierkannen, 2 snellen met zilveren leden en een grote bierkan met een zilveren lid. Al het voorgaande was van aardewerk, gres c.q. porse-

lein. Tenslotte vermeldt de inventaris nog een serpentijn stenen kan met zilveren beslag¹³. De blauwverver Abel Boshof had in 1777 behalve enige andere tinnen voorwerpen als een koffiekkan, een waterpot, wat schotels en 1 schenkketel slechts 1 bierkan¹⁴. Uit het aantal kannen in de hier vermelde boedels blijkt duidelijk, dat het gebruik van bier in vergelijking met hetgeen tot ver in de zeventiende eeuw geconsumeerd werd, aanzienlijk was afgenomen, terwijl daarentegen de tinnen koffie en theepot in de boedelinventarissen verschijnt.

Naast bier, de drank voor het gewone volk, werd er wijn gedronken. Wijn werd ingevoerd uit Frankrijk, Spanje, Portugal en het Rijnland met zijn Rijn-, Moezel- en Elzasser wijnen. In de middeleeuwen waren er ook wijngaarden in de Zuidelijke Nederlanden en enige bij Maastricht en Valkenburg, die echter wegens het wisselvallige weer en het ontbreken van de nodige kennis in de noordelijke gebieden niet lang stand hielden en bovendien niet konden wedijveren met de wijn uit de klassieke wijngebieden. Geliefd waren de zoete wijnen als *malvoisie* en *romenie*, die echter aanzienlijk duurder waren dan de bourgondische- of rijnwijn. Er is eens het prijsverschil tussen de verschillende soorten wijn vastgesteld, zoals dat omstreeks 1420 gold. Een pot rijnwijn kostte 4 à 4^{1/2} plak evenals Bourgondische wijn. De zoete zuidelijke wijnen als een pot malvoisie of een gelijke hoeveelheid romenie deed 10 à 12 plak, maar inlandse wijn kostte 1^{1/2} à 2 plak¹⁵.

De IJsselstreek importeerde ook wijn die via Rijn en IJssel stroomafwaarts kwam. De tol te IJsseloord, het tolhuis stond aan de IJssel ten oosten van Arnhem en ten noorden van de weg naar het Westervoordse veer, registreerde de hoeveelheden om het toltarief te kunnen toepassen. T. Marseille heeft in zijn boek 'Wat tolboeken vertolken' genoteerd wat Deventer kooplieden o.a. in de periode 1565-'67 - een drietal jaren dus - aan rijnwijn importeerden. Dat waren 455 voeders. Een voeder wijn is ca. 900 liter. 455 Voeders is derhalve 455 x 900 = 409.500 liter wijn. Deze wijn werd natuurlijk niet alleen te Deventer opgedronken, maar was mede bestemd voor de handel. In hetzelfde tijdsbestek importeerde Zutphen 69 voeders, Zwolse handelaars 82 voeders en kooplui uit Kampen 55 voeders¹⁶.

In de stedelijke wijnhuizen was een respectabel aantal tinnen kannen en maten voorradig. Te Zwolle was het aantal kannen dat in het wijnhuis aanwezig moest zijn zelfs voorgeschreven in een ordonnantie. '*Ende dat sy (de wijnheren) hebn soelen tsestich tynnene kannen groet van enen mengelen gepegelt ende dertich kannen groet ene quarte oick gepegelt*'¹⁷.

De stedelijke regeringen gebruikten zelf per jaar vrij grote hoeveelheden wijn. Bij alle mogelijke gelegenheden werd dit edele vocht geschonken, als daar zijn de ontvangsten van vreemde gezanten, collegae van andere steden, zendboden, pijpers van vreemde heren of steden, die de betreffende stad bezochten en van hun kunnen blijk gaven. Ook zo bij zakelijke transacties als het afsluiten van contracten en bij stedelijke verpachtingen ging de beker rond.

Kerkelijke plechtigheden waren eveneens een reden om het glas te heffen: '*Item op den hilligen Paschedach ende dair te voeren op den witten Donredach ende op Pasche avont voir sacramentswijn ten hove* (de hof van de bisschop van Utrecht te Deventer) *20 taken, ten Berge 9 taken, die take 12 butken maket 20 gld. 7 d. en 2 pl.*'¹⁸.

Zowel voor het schenken en drinken van bier als wijn werden speciale kanvormen vervaardigd. Men denkē aan de pijpkanen, die tegenwoordig Jan Steenkanen worden genoemd en die als schenkkannen voor wijn dienst deden en aan de hoge slanke kannen met betrekkelijk nauwe hals, die eveneens als wijnkan werden gebruikt. Bierkanen daarentegen hadden een wijde hals.

De wijn werd niet uit een tinnen kan gedronken, maar uit een glas of uit drinkschaaltjes¹⁹. Die waren gemaakt van gres, tin, waarvan er op de tentoonstelling verscheidene te zien

zijn, of van zilver. Een enkele maal troffen wij in de vijftiende eeuw een kroes aan: 'IIII silveren kroese'²⁰.

Bier daarentegen werd vaak wel uit een tinnen kan gedronken, hoewel ook dikwijls een glas werd gebruikt. Dat kan waargenomen worden in boedelinventarissen maar ook op schilderijen en prenten van Hollandse meesters. Zo bezat een Deventer burger 'II Leytsche bijrkannen'²¹. Er werd ook onderscheid gemaakt tussen tafelkannen en schenkkannen bijvoorbeeld 'IIII korte tafell kennekens' en 'XV scanck kennekens'²². Prachtige voorbeelden van bierkannen zijn de Nijmeegse gildekannen²³.

Tinnen kannen werden niet alleen gebruikt als schenk- of drinkkannen voor bier of wijn, hoewel ze daarvoor wel waren gegoten. Wanneer er van dit vocht teveel genuttigd was, waardoor de gemoederen gemakkelijk oververhit raakten, vormden tinnen kannen een geducht wapen waarmee geslagen en gegooid werd. Uit Utrechtse getuigenverhoren, opgetekend in het boek de 'Vechtkeuren', blijkt dat herhaaldelijk een kan als wapen werd gebruikt. Zo getuigde 'Foyse, die weerdinne Int Brantijser' tegen Sander, dat ze in haar eigen huis 'int vuer gestoten' was en dat er een kan naar haar 'gesmact' was omdat ze om het gelag had gemaand²⁴.

In een ander voorbeeld uit 1484 getuigde Heyl, waardin in de herberg 'Op den Schupstoel' over Jan Schout, een schedemaker uit Amsterdam, dat een zekere uit Vlaanderen afkomstige Grietken deze Jan niet ter wille had willen zijn. Als reactie daarop sloeg Jan de vrouw met een kan. Heyl trachtte Grietken te beschermen, zodat volgens haar Grietken nauwelijks was geraakt. Geertken 'uit het land van Gelre' bevestigde deze lezing. Zij vertelde de keurmeesters dat Griet de schedemaker Jan niet voor de tweede keer ter wille had willen zijn, waarop hij haar met de kan sloeg²⁵.

Elke stad van enige importantie had stadskannen, dat wil zeggen grote kannen waar een flinke hoeveelheid wijn inging. Zoals gezegd, ze waren vaak groot van afmeting en inhoud en hadden een representatief karakter. Hiermede werd wijn aangeboden aan gezanten en andere voorname lieden, vooral omdat ze zich voor de stad verdienstelijk hadden gemaakt of in de toekomst naar men hoopte zouden gaan doen. Zo kreeg de stad Rotterdam in 1426 bezoek van een raadsman van de Engelse koning en een dito functionaris van de hertog van Bedford. De toenmalige landsheer, hertog Philips van Bourgondië, die op dat ogenblik ruwaard was van Holland en Zeeland, wees de Rotterdamse schepenen er op deze gezanten te ontvangen met alle eer die hen toekwam: 'Ende myn genedige heer van Bourgoenien gescreven hadde, dat men se minlic ontfangen soude'. Het over drie herbergen verdeelde gezelschap kreeg '6 der stede kannen wyns' aangeboden²⁶.

In de Nijmeegse stadsrekeningen werd in de zestiende en zeventiende eeuw al dit soort uitgaven genoteerd onder het hoofd 'Beschenk mit der stadskannen'.

Deze stadskannen werden niet alleen in de middeleeuwen gebruikt. Ook nadien waren ze nog volop in functie. De stadskannen van Amsterdam bijvoorbeeld zijn op één na bewaard gebleven. Het zijn heel grote kannen, nu nog zeven stuks en dateren uit 1652. Het ontwerp ervoor werd gemaakt door de beeldhouwer Artus Quellinus (1609-1668), die op dat ogenblik in opdracht van de stad Amsterdam bezig was met het beeldhouwwerk voor het nieuwe raadhuis. De kannen werden gegoten in de tinnegieterij van de familie Haen, die gevestigd was in de Amsterdamse Warmoesstraat. Ze zijn 76,5 cm. hoog en hebben een inhoud van maar liefst 10,6 liter. Men keek bij het offeren van wijn kennelijk niet op een literdje.

A. van den Kerkhove beschrijft hoe men in Gent de wijn in de stadskannen presenteerde. 'Vooraan staptten de stadsmuzikanten, na hen volgden de dienaars, die op een draagbaar de presentkannen met de wijn, méér naargelang de belangrijkheid van de bezoeker, droegen. Dan volgde de presentmeester, die aan de gast de wijn aanbood in naam van de magistraat Als de

presentkannen leeg waren, werden ze door de stadsdienaars weer afgehaald²⁷. In hoeverre een dergelijke ceremonie in de Noordelijke Nederlanden plaats vond is niet bekend. Zoals reeds werd opgemerkt gebruikten de stedelijke regeringen nogal wat wijn. De uitgaven van de 'wijnman', dat was degene die de wijnvoorraad beheerde, werden weer verantwoord aan de cameraar. Uit de Zwolse maandrekeningen blijkt, dat de wijnman in 1426 over het gehele boekjaar 2880 quarten had verschonken²⁸. Zo werd in de eerste maand van dat boekjaar bijvoorbeeld aan de schepenen van Deventer en Kampen ieder 8 quarten aangeboden en aan de 'joncher van Voerst' 6 quarten. De Zwolse schepenen kregen op 'Sante Pauwelsdage' (25 januari) 't avontide in het wijnhuys 36 quarten'. Wat voor wijn er werd geschonken werd helaas niet genoteerd. In elk geval ging er bij bijzondere gelegenheden heel wat wijn uit de stadskelder.

In 1546 kreeg de stad Nijmegen hoog bezoek, namelijk van keizer Karel V en zijn zuster Maria. Behalve de geschenken voor de vorsten kreeg het gevolg van de keizer de stadskannen aangeboden, d.w.z. de inhoud ervan. De stad had negen van deze kannen, doch die werden, omdat ze oud waren, vergoten en opnieuw gemaakt. Daarenboven werden nog

eens negen geheel nieuwe kannen vervaardigd door de tinnegieter Peter Dyemer, zodat de stad op dat moment achttien stadskannen bezat. Met deze kannen werd het gevolg van de keizer omgerekend 525,2 liter wijn aangeboden²⁹. Naar aanleiding van deze gebeurtenis heeft men gemeend te moeten besluiten, dat de nu nog in het Nijmeegs Museum bewaarde stadskan er een was uit het jaar 1546. Men heeft toen kennelijk niet gekeken naar het roosmerk. Immers zou het een kan geweest zijn, die door Peter Dyemer was gegoten, dan zou de kan waarschijnlijk gemerkt zijn met het stedelijk wapen, mogelijk vergezeld van de initialen P.D.³⁰.

Onlangs werd echter aangetoond, dat het Nijmeegse stadsbestuur in 1574 opnieuw achttien stadskannen had laten gieten ter vervanging van de oude exemplaren, die uit de werkplaats van Peter Dyemer stamden (afb. 1).



afb. 1



afb. 2



afb. 3

Deze nieuwe kannen werden gemaakt door de Nijmeegse tinnegieter Gerrit die Leuw. Zijn initialen kloppen met die welke terzijde van het roosmerk staan, namelijk: G.L. Bovendien staat in het hart van de roos de letter D van 'die' (afb. 2). Dat laatste was mij aanvankelijk ontgaan³¹. In de stadsrekening is nauwkeurig omschreven wie er aan de kannen gewerkt hebben. Daaruit blijkt dat de tinnegieter voor bepaalde werkzaamheden als het maken van andere dan eenvoudige ornamentale versieringen, de hulp van gespecialiseerde vaklui moest inroepen. Meester Thomas Steinhouwer leverde de Avendersteen, een blauwe steensoort afkomstig uit de streek rond Avesnes, een stadje in de buurt van Valenciennes. Deze steen werd gebruikt om daar de vorm van de kan uit af te draaien. Johan Kistemeecker sneed in hout de vorm van het hengsel (afb. 3) en Mr. Gerit van Sambeek, de goudsmid maakte de vorm voor het Nijmeegse stedelijk wapen en voor de leeuw op het deksel (afb. 4 en 5). Geritt die Leuw, de tinnegieter goot de kannen: *'Item Mr. Gerit die Leuw tinnegieter gegeven van die form to maeckenn vund te draijen mit het leun daer tot to halenn in alss VII gl. III st. I orth.'* en *'Item noch Mr. Geritt vurs betaelt vur die XVIII statt kannen vann ijder stuck II gl. Faluirt van façoin, facit XXXX gl. X st'*. Wilhem Derickss Schjidenauer van der Gouw tenslotte vergulde de leeuwtjes en de stadswapens³². De Nijmeegse stadskan, de kan die in het Nijmeegs Museum wordt bewaard, werd op het eind van de negentiende eeuw door het museum verworven. Van de achttien kannen uit 1574 is er derhalve één bewaard gebleven, althans dat was tot voor kort zo.



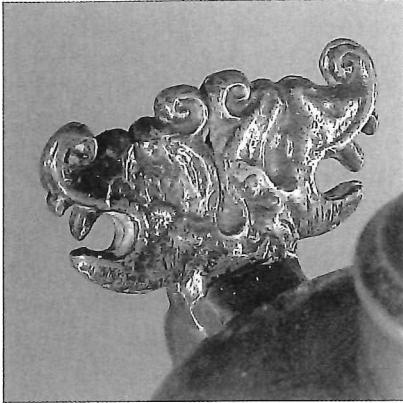
afb. 4



afb. 5

Enige tijd geleden echter kocht een lid van de Nederlandse Tinvereniging en verwoed verzamelaar, in de Zuidelijke Nederlanden bij een antiquair een grote tinnen kan, die een achttiende-eeuwse Duitse wijnkan heette te zijn. Groot was zijn vreugde, toen bleek dat hij een bijzonder geslaagde aankoop had gedaan, want al spoedig stond vast dat hij geen Duitse wijnkan had gekocht, maar een tweede tot dusver onbekend gebleven Nijmeegse stadskan uit 1574.

De 68,5 cm. hoge kan met een diameter van de voet, groot 20,7 cm., is in uitstekende staat (afb. 1). Het roosmerk toont duidelijk terzijde van de roos de letters G. en L. Ook is de letter D. in het hart van de roos duidelijk te zien (afb. 2). Dit brengt het aantal bewaard gebleven stadskannen in de Nederlanden, voor zover nu bekend, op 79³³. Hopelijk zal deze kan eens terugkeren naar de stad waar hij werd gegoten en gebruikt, om samen met het te Nijmegen bewaard gebleven exemplaar te getuigen van de roem van de oude keizerstad.



Duimrust

Dit brengt ons tenslotte op de rol van het tinwerk als huishoudelijk voorwerp in de samenleving van weleer. Onlangs vertelde mij een vertegenwoordiger van een groot veilinghuis hier te lande, dat men daar voor de veilingen geen tin meer aannam. Welk een miskennis van dit materiaal !! Tin betekende in de middeleeuwen een enorme vooruitgang vergeleken met de toen in gebruik zijnde voorwerpen van hout en grof aardewerk. In de veertiende tot en met de zeventiende eeuw - de bloeiperiode van de toepassing van dit metaal voor huishoudelijke behoeften - werd uit tin eet- en drinkgerei vervaardigd dat door arm en rijk werd benut. Jan Steen, Frans Hals en al die andere

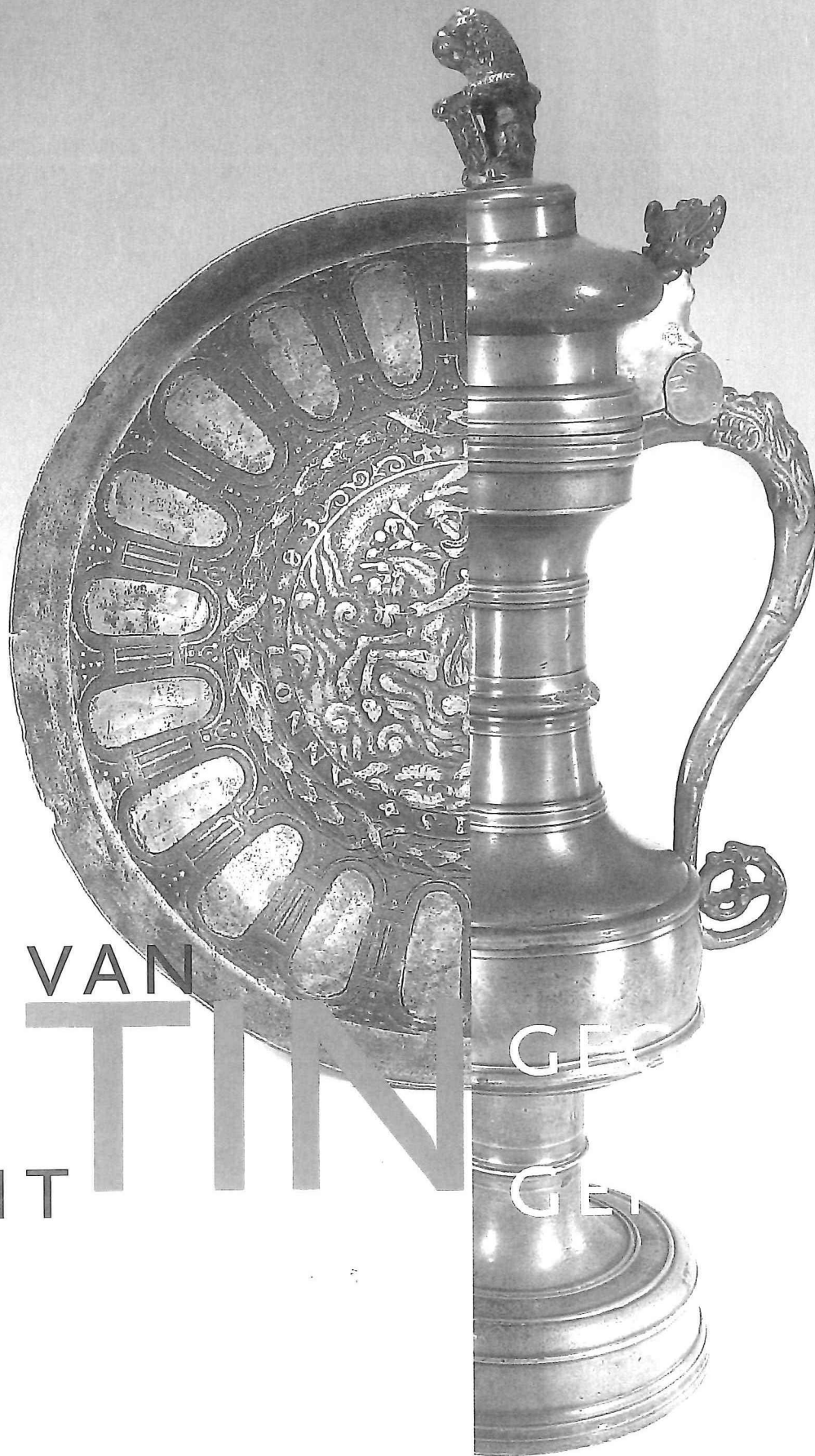
meesters zouden deze woorden kunnen beamen. In dit verband is het gezegde *'Tin is het zilver der armen'* regelrechte onzin en getuigt van weinig historisch inzicht. Het heeft mogelijk betrekking op het tijdsbestek, dat tin, mede door de ontdekking van nieuwe en goedkopere materialen, uit de mode raakte. Zilver komt eerst in de achttiende eeuw bij de beter gesitueerde burger algemeen in gebruik. Maar zelfs Anna Margaretha van Renesse, vrouwe van de Cannenburch bij Vaassen, die in 1726 gehuwd was met Frederik Johan van Isendoorn, bracht van een in juli 1763 ondernomen reis naar Holland, waarbij Utrecht, Den Haag en Amsterdam werden bezocht, nog een tinnen servies mee, dat de voor die tijd aanzienlijke som van drie en zeventig gulden en tien stuivers kostte. Het was bestemd voor de comtesse Henriette Sophie van Isendoorn à Blois, die verbleef op het kasteel te Feluy in België³⁴. Trouwens ook op een slot in het oosten van ons land is nog heel veel achttiende-eeuws tin bewaard gebleven, dat door de toen op het kasteel wonende familie werd gebruikt. Uit deze beide voorbeelden blijkt duidelijk dat het tinnengerei ook bij welgestelde families in de achttiende eeuw nog niet had afgedaan, niettegenstaande het ruime aanbod van ceramische- en andere produkten.

Vanuit een historisch perspectief is het metaal tin, afgezien van het feit, dat het ook nu nog voor andere doeleinden wordt gebruikt, voor de menselijke samenleving zeker zo belangrijk geweest als zilver, glas, Delfts- en ander aardewerk of porselein. Bij de beschrijving van schilderijen worden deze laatste materialen of de daaruit vervaardigde voorwerpen in de bestaande literatuur vaak uitgebreid behandeld. En terecht! Het welhaast ridicule feit doet zich nochtans voor, dat tinnen voorwerpen door de schilders afgebeeld, worden doodgezwegen. Er wordt nauwelijks aandacht aan besteed, hoewel er bijna geen stilleven of genretafereel is, waarop geen tinnen kannen, schotels, zoutvaten of andere tinnen objecten voorkomen³⁵.

Laten de liefhebbers van tin en zij die de uit dit metaal gemaakte zaken de plaats willen geven die het toekomt, pal staan en het niet te verklaren, mogelijk door onwetendheid ontstane vooroordeel op dit gebied bestrijden. Laten we dit belangrijke metaal en het tinwerk, dat daarvan werd gegoten in ere houden!

NOTEN

1. GA Deventer (verder GAD), RA 57, 1477, p. 127
2. G.M. de Meyer (uitg.), *De stadsrekeningen van Deventer, I, (1394-1400)*, Groningen 1968, inleiding p. XXII. Het Gruuthusemuseum te Brugge is gevestigd in het 'Gruuthuse', dat aan het geslacht behoorde, dat te Brugge eens het monopolie had voor de verkoop van gruit. Ook te Deventer was een gruihuis in de Polstraat en naar ik aanneem was er een in vele andere steden.
3. R. van Uytven, *De drankcultuur in de Zuidelijke Nederlanden tot de XVIIIde eeuw*, in: *cat. Drinken in het verleden*, Leuven 1973, p. 31.
4. GAD, RA 57 (noot 1), 1475, p. 113.
5. *Ibid.* 1477, p. 123
6. *Ibid.* 1495, p. 191
7. R. van Uytven, *De drankcultuur (noot 3)*, p. 31
- 7^{bis} M. Noel Chomel, *Algemeen huishoudelijk-, Natuur-, Zedekundig- en Konstwoordenboek, I*, Leeuwarden 1778, p. 79 1e kol.
8. Z. Kolks, *Bierverbruik door de eeuwen*, in: *cat. Kunst om bier*, Enschede 1985, p. 11.
9. GAD, RA 57 (noot 1), 1455, pp. 22-23.
10. *Ibid.* 1460, p. 55.
11. *Ibid.* 1476, p. 120.
12. GAD, *Inventarissen Polstraat 1670-1698*, RA 138, 1673.
13. *Ibid.* *Inventarissen Overstraat 1700-1728*, RA 143, 1706.
14. *Ibid.* *Inventarissen Engestraat 1777-1799*, RA 141, 1777.
15. R. van Uytven, *De drankcultuur (noot 3)*, p. 27.
16. T. Marseille, *Wat tolboeken vertolken, koophandel, schepen en scheepvaart op de IJssel rond 1570*, Leeuwarden 1993, pp. 76-77.
17. B. Dubbe, *Tin en tinnegieters in Nederland*, Lochem 1978, p. 197
18. W. Jappe Alberts (uitg.), *De cameraarsrekeningen van Deventer betr. het jaar 1447*, Groningen 1959, p. 3.
19. B. Dubbe, *De drinkschaal*, in: *Antiek*, 10 jrg. (1975-'76), pp. 977-1010.
20. GAD, RA 57 (noot 1), 1460, pp. 52-53.
21. *Ibid.* 1476, p. 118.
22. *Resp. Ibid.* 1486, pp. 163-165 en 1477, p. 127.
23. B. Dubbe, *De koperen en tinnen 'Ampts-kannen' van de Nijmeegse gilden*, in: *Antiek*, jrg. 9 (1974-'75), pp. 561-640.
24. G.M. de Meyer m.m.v. E.W.F. van den Elzen, *Min en onmin, mannen en vrouwen over hun samenleven aan het eind van de vijftiende eeuw*, Hilversum 1989, p. 128 (1487).
25. *Ibid.* p. 153.
26. B. Dubbe, *Tin en tinnegieters (noot 17)*, p. 188.
27. A. van den Kerkhove, *Tin*, in: *cat. Gent-Duizend jaar kunst en cultuur, III (1975)*, pp. 188-189
28. F.C. Berkenvelder m.m.v. W.A. Huysmans, *De maandrekening van Zwolle, 1426*, Zwolle 1984.
29. J.H.A. Scheers, *De blijde inkomst van keizer Karel V te Nijmegen*, in: *De oude tijd (1874)*, p. 197.
30. B. Dubbe, *De Nijmeegse tinnen stadskan (1574)*, in: *Numaga*, jrg. XXXI, nr. 1 (maart 1984), p. 11.
31. De heer J. Beekhuizen wees mij op de letter D in de roos, die hij bij het fotograferen van de kan ontdekte. Drs. G.Th.M. Lemmens vond de aankoop van de nieuwe kannen in de Nijmeegse stadsrekening van 1574.
32. GA Nijmegen, *stadsrekening 1574*, O.A. 741, f. 142vo.
33. B. Dubbe, *Tin en tinnegieters (noot 17)*, p. 189.
34. S.W. Verstegen, *Heren en Vrouwen van de Cannenburch uit het geslacht van Isendoorn à Blois*, in: *De Cannenburch en zijn bewoners*, Zutphen 1990, p. 162.
35. Een recent voorbeeld zijn de onlangs verschenen, overigens voortreffelijke uitgaven van: 'Netherlandish Art 1400-1600' en 'Nederlandse Kunst 1600-1700' beide verschenen resp. in 2000 en 2001 bij uitgeverij Waanders te Zwolle.



VAN
UIT **TIN** GE
GE

MUSEUM BOIJMANS VAN BEUNINGEN

TENTOONSTELLING TER GELEGENHEID VAN HET 10-JARIG JUBILEUM VAN DE NEDERLANDSE TINVERENIGING

