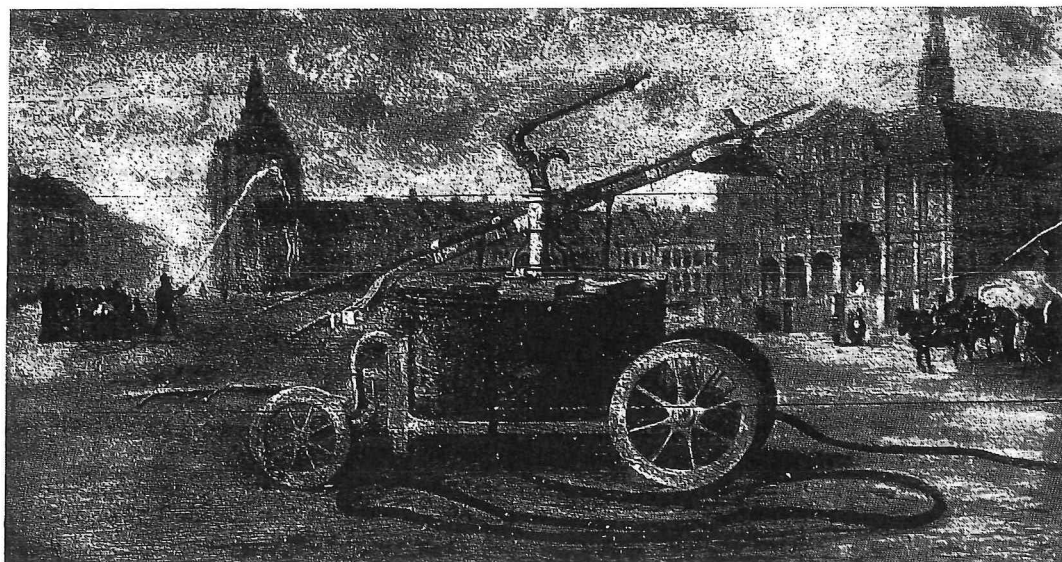


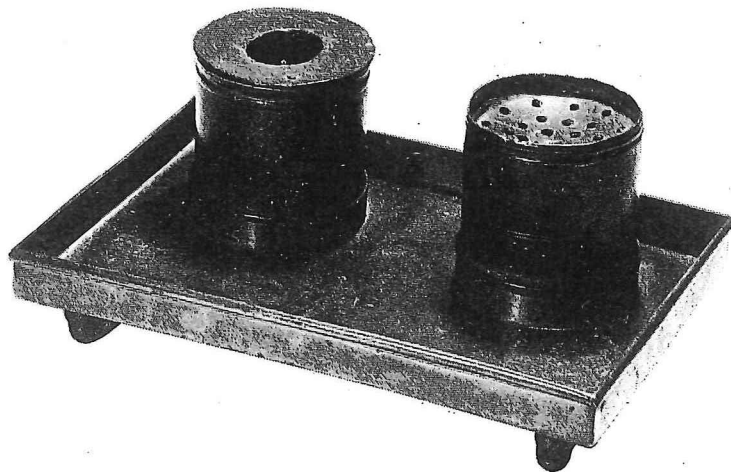
Twee werkstukken van L. van Beethoven, een Maastrichtse tinnegieter

Ludovicus Jacobus Dominicus van Beethoven werd 9 augustus 1790 in Maastricht geboren als zoon van de uit Antwerpen afkomstige Maastrichtenaar Jacobus Franciscus van Beethoven, die loodgieter van beroep was. Evenals zijn beroemde naamgenoot, de componist Lodewijk van Beethoven, was hij dus een afstammeling van een uit Vlaanderen afkomstige familie. Hij bewoonde een huis aan de Kleine Staat te Maastricht, waar hij zowel het beroep van tinnegieter als van pompenmaker uitoefende. Het pompenmaken was eigenlijk een specialisatie van het loodgietersbedrijf. Een herinnering aan het pompenmaken is bewaard gebleven door het uithangbord (afb. 1), dat volgens de op de achterzijde bevestigde informatie gehangen heeft aan het huis van de familie van Beethoven aan de Kleine Staat. Het voorwerp zou bijna een eeuw als uithangteken hebben dienst gedaan tot dat het in maart 1903 van de gevel verwijderd werd!). Op het uithangbord zien wij een uitbeelding van de Markt met op de voorgrond een handbrandspuit. Rechts staat het stadhuis met op de achtergrond de toren van de Sint Mathiaskerk. Verder is er nog een spuitdemonstratie te zien met een andere handbrandspuit. Het uithangbord doet vermoeden, dat het pompenmaken van de familie van Beethoven nauw verband hield met het vervaardigen van brandspuiten. Het belangrijkste onderdeel van de oude brandspuit was dan ook de pomp. Sinds de perfectionering van de brandspuit door Jan van der Heyden in de tweede helft van de zeventiende eeuw bleef dit apparaat tot omstreeks 1850 vrijwel ongewijzigd. De op het uithangbord afgebeelde spuit vertoont dan ook een grote overeenkomst met de exemplaren zoals die door Jan van der Heyden in de zeventiende eeuw ontworpen en vervaardigd werden.

De zoon van Ludovicus, Franciscus Ludovicus Hubertus, geboren in Maastricht in 1822 en overleden aldaar in 1908, was evenals zijn grootvader loodgieter, zodat drie opeenvolgende generaties van de familie van Beethoven dit beroep in de Limburgse hoofdstad hebben uitgeoefend.



1. Uithangbord, h. 58,5 cm, l. 110,5 cm (Verz. Bonnefantenmuseum, Maastricht).



2. Inktstel van tin, h. 10,4 cm, l. 24,6 cm (Verz. Bonnefantenmuseum, Maastricht).

Van onze Ludovicus Jacobus Dominicus willen wij nu zijn activiteiten als tinnegieter nader bekijken. Het was een beroep, dat volgens statistische gegevens uit het begin der negentiende eeuw langzamerhand aan belangrijkheid inboette²). Steeds meer gingen de mensen er toe over serviesgoed van aardewerk te gebruiken in plaats van de voordien zo bekende tinnen borden en schalen. Dit aardewerk werd aanvankelijk uit Engeland ingevoerd, waar men het eerst begon met het massaal produceren van dit artikel. Enige tijd later begon Petrus Regout in Maastricht zijn aardewerfabriek, die weldra het gehele land met zijn producten zou overstromen. Dit aardewerk serviesgoed was goedkoper en eenvoudiger schoon te maken dan tin, dat vroeger geschuurd werd om het een blinkend, zilverachtig uiterlijk te geven. Het reinigen van aardewerk kon bij wijze van spreken onder de pomp gebeuren. Gezien het voorgaande vermoeden wij dan ook, dat van Beethovens werkzaamheden voornamelijk op het gebied van het pompenmaken gelegen zullen hebben. Misschien is het ook niet helemaal toevallig, dat de twee tinnen voorwerpen, die met zekerheid door hem gemaakt werden inktstellen zijn. Voorwerpen, die weliswaar veel in aardewerk voorkwamen maar die zich toch in die tijd, waarin het analfabetisme nog zeer groot was, niet zo voor een massale fabricage leenden als kamerpotten en serviesgoed. Beide inktstellen bevinden zich in een openbare verzameling. Eén exemplaar is in het Bonnefantenmuseum te Maastricht (afb. 2), het ander in het Nederlands Openluchtmuseum te Arnhem (afb. 3). Het uiterlijk van beide inktstellen is nagenoeg gelijk. De voorwerpen vertonen, zoals te verwachten is, de stijlkenmerken, die bij de eerste helft van de negentiende eeuw behoren. De rechtlijnigheid, die de gehele opzet van de twee objecten kenmerkt, en de in die tijd geliefde ornamenten, in dit geval de pootjes in de vorm van eikels, passen helemaal in de stijl, die men naar het Napoleontische keizerrijk "Empire" noemt. Het Arnhemse inktstel is iets vollediger bewaard gebleven. Het schuifdekseltje met het urnvormige knopje, dat de inktpot af moet sluiten is nog aanwezig. Beide voorwerpen bestaan eigenlijk uit drie delen: een rechthoekige "schaal", en twee cilindervormige bakjes, namelijk de inktkoker en de zandstrooier. De zandstrooier werd, gevuld met zeer fijn zand, gebruikt om de natte inkt op het beschreven papier te drogen. Het vloeipapier was in die tijd kennelijk nog niet algemeen in gebruik, hoewel het reeds ongeveer tweehonderd jaar bekend was. Mogelijk was het voor een toepassing in ruimere kring te duur of voldeed het nog niet geheel aan de gestelde eisen. De twee bakjes worden op de schaal vastgehouden binnen twee opstaande randjes. Op de onder-