

POPPENGOED PRECIES BEKEKEN Verzameling, herkomst en functie van loodtinnen miniatuurtjes

Annemarieke Willemsen

Een van de types gebruiksvoorwerpen die nauw verwant zijn aan de verzamelingen van H.J.E. van Beuningen zijn miniatuurtjes van loodtin. Deze kleine varianten van alle types huisraad (maar ook van mensen en dieren) zijn in honderdtallen uit de Nederlandse bodem naar boven gehaald. Ze zijn zeker vanaf de veertiende eeuw algemeen gangbaar geweest. Over hun functie en herkomst wordt al lang en graag gediscussieerd. Recent onderzoek¹ heeft uitgewezen dat deze miniaturen, die werden aangeduid met de term 'poppengoed', op de eerste plaats als speelgoed werden gebruikt. Een ongepubliceerde collectie van meer dan 1000 tinnen miniaturen was een mooie aanleiding om de rijkdom van deze vondstgroep nog eens te overzien en een antwoord te formuleren op cruciale vragen als: 'Waar werden ze gemaakt?' en 'Waar dienden ze voor?' De voorwerpen zelf bieden namelijk informatie over productieplaats en -methode, en geven criteria om loodtinnen speelgoed van bijvoorbeeld insignes te onderscheiden.

Uit één tinnen lepel

Archeologie heeft met sprookjes gemeen dat beide beginnen met 'Er was eens...'. Daarom is ervoor gekozen dit archeologische verhaal, over loodtinnen miniatuurtjes die heel precies worden bekeken door verzamelaars en onderzoekers, te laten beginnen met het begin van een sprookje van Hans Christian Andersen, 'De standvastige tinnen soldaat'. Uit het hoofd naverteld, zoals dat hoort met sprookjes:

Er was eens een doos met 23 tinnen soldaatjes. Ze waren allen broers, want ze waren geboren uit één oude tinnen lepel. En de laatste had maar één been, want er was niet genoeg tin. Deze laatste is natuurlijk de standvastigste soldaat, die in de rest van het sprookje zijn avonturen beleeft in dienst van zijn liefde voor het danseresje uit een muziekdoos. Een middeleeuws wonderverhaal zou je kunnen omschrijven als een religieus sprookje. Je kunt het, bij het navertellen, ook beginnen met 'Er was eens...'. En er was eens een 'knechtgen' oftewel een

jongen, die in 1475 in het Gelderse Oosterhout bezig was 'een koet vol loets te geeten': een koot met lood te vullen. Dat deed hij omdat de koot, een langwerpig teenkootje van een geslacht rund, dan beter rechtop bleef staan bij het spelen (er werd een soort kegelspel mee gedaan). De jongen dacht dat hij niet genoeg lood had gesmolten en voegde aan de 'legering' nog een loodtinnen insigne van de Maria van Amersfoort toe. Tijdens het vullen liep er wat lood langs de koot op de grond en vormde daar, wonderlijk genoeg, opnieuw de beeltenis van Maria.² De soldaatjes uit het sprookje van Andersen waren 'gerecycled' uit een tinnen lepel en het laatste soldaatje belandt aan het einde van het sprookje in het haardvuur, waar hij weer tot een klomp tin versmelt. De vulling van de koot in het Amersfoortse wonder bestond uit een omgesmolten loodtinnen insigne, toegevoegd aan een 'legering' die ongetwijfeld uit andere voorwerpen was samengesteld. Wanneer bij opgravingen koten gevonden worden, is de vulling er vaak uitgebroken; ook dat tinlood werd hergebruikt. Bij de koten uit de voormalige collectie Van Beuningen-de Vriese, nu in Museum Boijmans Van Beuningen in Rotterdam, is dat goed te zien.³

In de huidige collectie van H.J.E. van Beuningen bevinden zich ook nog wat tinnen 'soldaatjes', vooral ruitertjes te paard.⁴ Ze zijn meestal in die collectie opgenomen omdat ze een ridderlijke heilige te paard kunnen zijn, zoals Sint Joris, en dus mogelijk als insigne zijn gebruikt. Soms ook waren het zeer waarschijnlijk geen insignes, maar mogelijk speelgoed en zijn ze verzameld omdat ze mooi of leuk waren, of om als mogelijk ruilmateriaal te dienen. Van hoe de legering voor het gieten van insignes, soldaatjes en andere kleine voorwerpen van tinlood tot stand kwam, geven de aangehaalde 'sprookjes' een aardig beeld. Het moet echt zo zijn gegaan dat aan de legering voor een groepje vaatwerk, een serie insignes of een 'roedel' soldaatjes, gewoon nog een tinnen lepel werd toegevoegd als het wat weinig leek. Het proces moet uitermate praktisch en pragmatisch zijn geweest. Dit is ook de meest zinnige verklaring voor het minimale resultaat van diverse pogingen tot zeer precieze (natuurwetenschappelijke) analyse van de legering van insignes: standaardisatie lijkt te ontbreken en alle verhoudingen tussen tin en lood blijken voor te komen.⁵ Met de toevoeging van die ene tinnen lepel - of dat ene insigne - veranderde de samenstelling van zo'n legering namelijk

in: Gewone voorwerpen, opstellen voor H.J.E. van Beuningen

Algemene info over dit boek zie Kicken Dorzy e.a., Gewone voorwerpen | Lost and found ³⁴⁷

ingrijpend - en ongrijpbaar. Gieters hebben waarschijnlijk met een kennersoog de vloeibare massa beoordeeld; ze hebben niet gewerkt met zuiver tin en lood in afgewogen hoeveelheden, maar met wat voorhanden was, zoals in de verhalen.

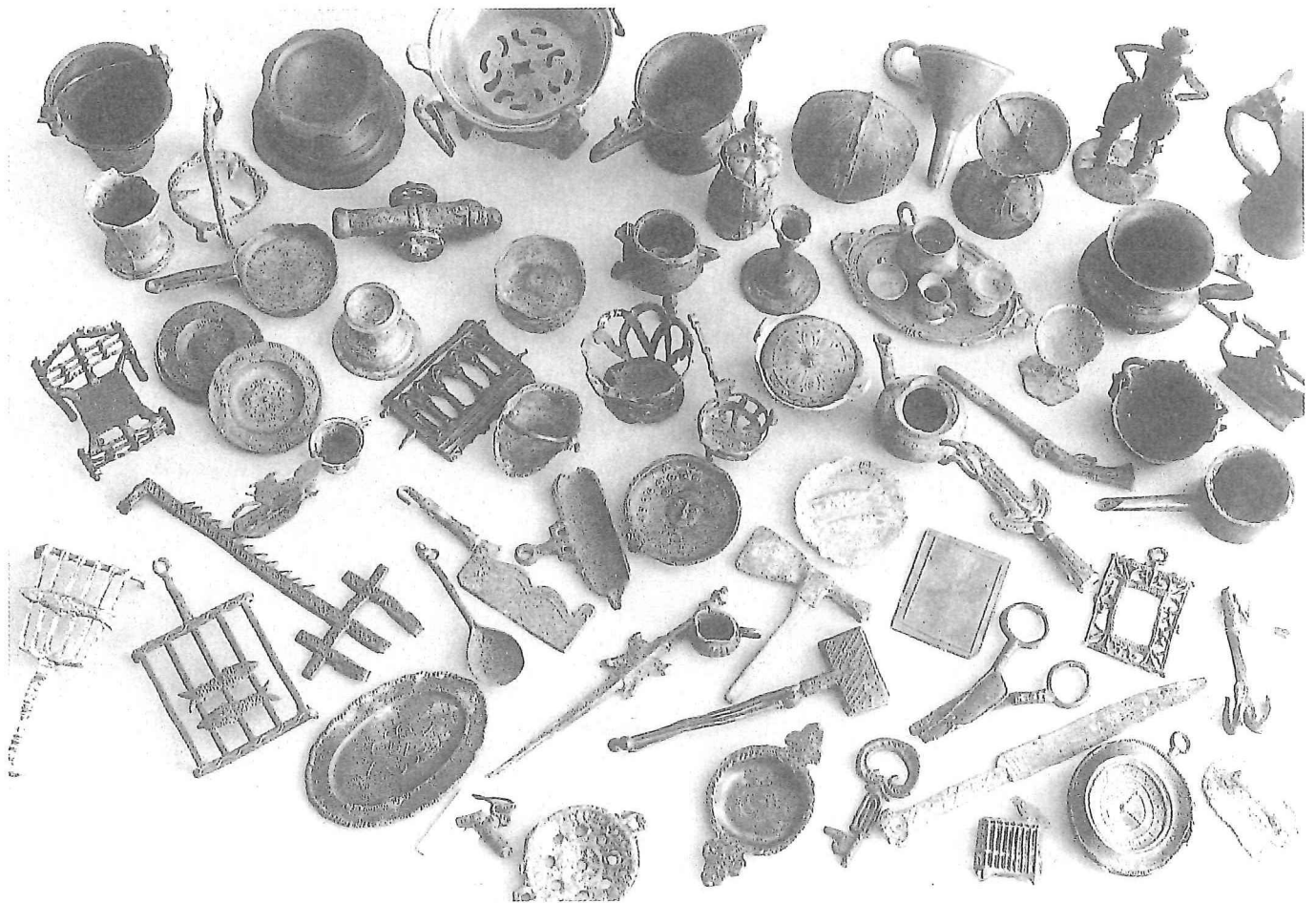
Ook gebruiksvoorwerpen in miniatuur, uitgevoerd in tinlood en meestal niet meer dan een paar centimeter lang of hoog, bevinden zich nog tussen de varia in de verzameling van Van Beuningen en in de collectie Van Beuningen-de Vriese in Rotterdam.⁶ Beide verzamelingen zijn echter zeker niet 'gespecialiseerd' in tinnen miniatures.

Oogstrelend overzicht

De verzameling Mertens is dat wel. Deze collectie van meer dan 1000 tinloten miniatuur-gebruiksvoorwerpen uit (of van) Nederlandse bodem is zonder twiifel een van de grootste en meest com-

plete verzamelingen op dit gebied in Nederland. In de loop van meer dan twintig jaar werden deze objecten gericht verworven, met een goed en geoefend oog voor het bijzondere en het opvallende. De verzameling is gesorteerd opgeborgen en goed ontsloten: alle voorwerpen zijn gemerkt met TSP (tinnen speelgoed) plus doorlopende nummers en alles is getekend en beschreven.

De objecten stammen uit zo'n vijf eeuwen, van 'gotisch' tot en met achttiende-eeuws, en vormen een prachtig overzicht van wat er uit Nederland bekend is aan miniatuurtjes die als speelgoed kunnen worden geïnterpreteerd (afb. 1). In de collectie Mertens zijn alle vormen vertegenwoordigd die reeds bekend waren uit een grootscheepse inventarisatie van miniatuurvoorwerpen uit de Nederlanden van vóór 1600, uitgevoerd in het kader van een promotieonderzoek naar middeleeuws kinderspeelgoed, en van een precieze documentatie van alle miniatuurgebruiksvoorwerpen in de collec-



1 Loodtinnen miniatures uit de collectie Mertens, veelal opgegraven in Nederland, uit de 14de tot en met de 18de eeuw (foto: Annemarieke Willemsen).



3 'Toppers' uit de collectie: molen (551), schilderijlijst (581); kist (424), kinderstoel (706), theepot op testje (808), koets met paarden (509); rammelaar (129), wieg met figuurtje (566), kroon (631), koets met paard (944); kussentje (871), spiegel met glas (317) en schaakbord (621). Nederland, 14de-18de eeuw, loodtin (foto: Annemarieke Willemsen).

wiegjes, halfcirkelvormige stoelen, ketels (17 keer), stapelbekers, kannen, theepotten en circa 60 (!) pispotten.

Daarnaast zijn er circa 50 figuurtjes (afb. 2): paarden, andere dieren, schepen, ruiters, een kat, een muzikant, een moor, een indiaan, en drie dezelfde soldaatjes met resten polychromie (uit een reeks), en wat bij figuurtjes behorend wapentuig als kanonnen, geweren en zwaardschedes. Bijzonder zijn bijvoorbeeld (afb. 3) een prachtig schaakbord, een kroontje, een spiegel met glas, een kussen met flossen, drie koetsen met reizigers en een achttiende-eeuws rijtuig. Zeldzaam en soms uniek zijn ook de miniatuurmeubels als een set stoelen (gevouwen, oorspronkelijk uit een vlakke mal), een kist met deksel, een tafeltje op drie poten, een looprek met een kindje erin, een hoge kinderstoel, een tafelblad en twee kleine geschraagde speeltafeltjes (met daarop de speelbor-

den van schaak en triktrak, met daartussenin een drinkkan). De compleetheid wat betreft vormen, de bestreken periode en de aanwezige unica in de collectie benadrukken hoe belangrijk het is dat deze, ook in toekomst, bij elkaar blijft. Naast de 'kerncollectie' tinnen speelgoed bevat de verzameling wat vergelijkbaar materiaal in aardewerk en zilver of uit later tijd; ook werd wat overig opgegraven goed in deze verzameling opgenomen, zoals koten, bikkels, tollen, knikkers, kolfsloffen, (vogel)fluiten, belletjes, rammelaars (zie bijvoorbeeld afb. 3) en een ocarina.

Collectievorming, herkomst en datering

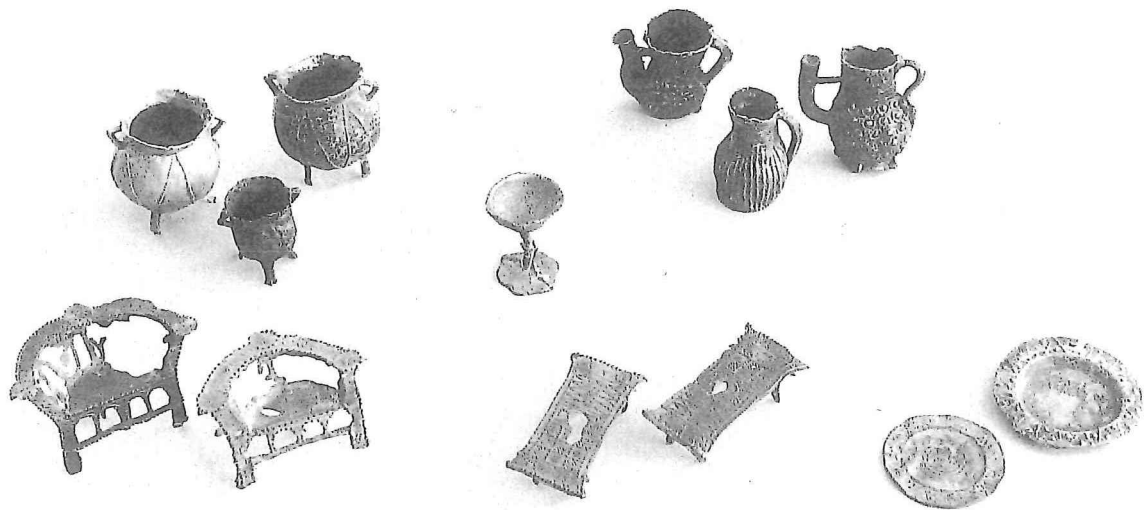
De collectie Mertens is samengesteld door aankopen, vaak van meer miniaturen tegelijk, in de antiekhandel en uit andere collecties. Op het

moment wordt deze verzameling alleen nog uitgebreid met voorwerpen die een aanvulling betekenen, ofwel omdat de precieze vorm nog niet aanwezig was, ofwel omdat het een beter of completer voorbeeld van een bepaald type is. De meeste objecten zijn Nederlands, waarbij als meest genoemde plaats van herkomst de drie kwantitatieve 'toppers' van zestiende- en zeventiende-eeuws materiaal in Nederland gelden: Amsterdam, Rotterdam (met name de spoortunnel) en het verdrongen land van Zeeland, met name Nieuwlande. Een klein aantal van de vondsten uit Nieuwlande komt uit de voormalige collecties van L. en M. Hopstaken, en is terug te vinden in de catalogus *Schatten uit de Schelde*.⁸

Rotterdam, Amsterdam en Zeeland zijn echter niet alleen numeriek rijke vindplaatsen van klein metaal uit de late Middeleeuwen en vroege Nieuwe Tijd; het zijn ook de plaatsen die graag als vondstcontext genoemd worden, wanneer de echte vindplaats onbekend is - de waarde van archeologica stijgt tegenwoordig immers als er gegevens zijn over de herkomst, dat weten antiquairs ook - of wanneer het materiaal afkomstig is van minder legaal detectorwerk; het beste voorbeeld hiervan is waarschijnlijk Valkenisse, eveneens in het verdrongen land van Zeeland. Een tijd geleden was er met enige regelmaat vondstmateriaal uit Valkenisse in

de handel; sinds het dorp verboden terrein is, komen er geen vondsten met label 'Valkenisse' meer op de markt, maar het materiaal is niet veranderd. Het is goed je als verzamelaar of wetenschapper te realiseren dat je ook in dit geval vaak te horen krijgt wat je horen wil - en dat kan een sprookje zijn. Het is, hoe precies je de voorwerpen ook bekijkt, niet mogelijk de plaats van opgraving vast te stellen aan het uiterlijk van een vondst. Het materiaal is daarvoor gewoon te algemeen en er zijn geen types of vormen bijvoorbeeld echt alleen in Amsterdam zijn teruggevonden.

Het wetenschappelijk werken met vondsten waarvan geen opgravingsdocumentatie bestaat - zodat niet zeker is waar ze zijn gevonden - blijft derhalve moeilijk. Maar voor een compleet beeld van een opgravingslocatie en voor menig archeologisch verhaal kan dit materiaal desondanks niet gemist worden en veel verzamelaars doen ook oprecht wat ze kunnen om die bijbehorende informatie te vergaren. De in de handel bijgeleverde gegevens zijn echter doorgaans niet controleerbaar. Dit zal bijvoorbeeld zeker inhouden dat er meer materiaal bekend staat als afkomstig uit Rotterdam, Amsterdam en Nieuwlande, dan er werkelijk vandaan komt. Dit vertekent natuurlijk de resultaten van iedereen die met dit vondstmateriaal werkt.



4 Loodtinnen miniatures uit de 14de en 15de eeuw: grapes (577, 973, 613), kelk (167), kannen (525, 567, 615); halfcirkelvormige stoelen (867, 523), speeltafels (435, 957) en borden (359, 353) (foto: Annemarieke Willemsen).

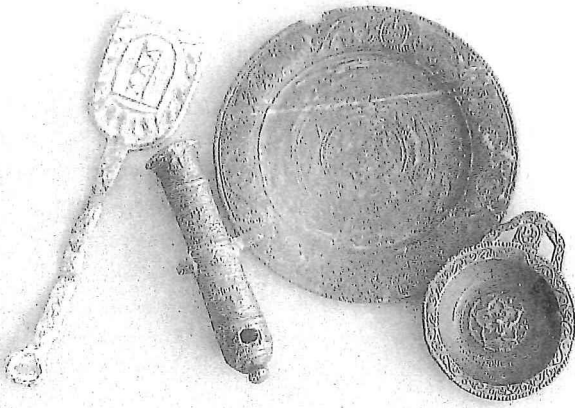
In Nederland zijn nog diverse andere collecties met loodtinnen miniaturen. Meest vergelijkbaar is echter de grote particuliere collectie (Pilson) die het Londense Museum of London onlangs verwierf. Deze komt overeen in grootte en sortering, maar bestaat voornamelijk uit Engelse miniaturen, waarvan een groot deel uit de Thames komt - of wordt gezegd te komen. Een korte, ruim geïllustreerde inleiding op deze collectie verscheen als catalogus bij een presentatie ervan, een aantal jaren geleden.⁹ Opvallend zijn de vrij sterke overeenkomsten tussen het materiaal uit de Pilson-collectie en dat in de collectie Mertens; elders is al geconstateerd hoe groot de overeenkomsten zijn tussen het klein metaal uit de Nederlanden, uit Engeland en bijvoorbeeld uit de Seine in Parijs.¹⁰ Ook in Duitsland, Oostenrijk en Scandinavië is soortgelijk materiaal gevonden en het overzicht van het scala aan miniatuurtjes dat deze Nederlandse collectie biedt, is dus niet alleen representatief voor Nederland, maar mag - met de nodige voorzichtigheid - als representatief worden beschouwd voor een laat- en postmiddeleeuwse, in dit geval redelijk eenvormige, West-Europese materiële cultuur.

De objecten uit de collectie Mertens zijn in de aangelegde documentatie aan de 'veilige' kant gedateerd; veel materiaal wordt aan de 'zestiende' en 'zeventiende' eeuw toegeschreven en zelden is voor een datering in een vroegere eeuw gekozen. Dat is een trend die ook bij andere verzamelaars van archeologische vondsten valt waar te nemen. De contexten, zover al bekend, zijn globaal aangegeven ('Amsterdam') en geven dan ook geen mogelijkheid tot preciezere datering. Dat bijvoorbeeld miniatuurtjes in de veertiende eeuw al op grote schaal voorkwamen was lang volledig onbekend en vergelijkingsmateriaal was - tot aan de verschijning van *Kinder Delijt, middeleeuws speelgoed in de Nederlanden* - niet of nauwelijks toegankelijk. Toch bevindt zich, ook in de collectie Mertens, een aantal voorwerpen dat enkele eeuwen ouder moet zijn dan de er nu nog aan gegeven 'veilige' datering. Op grond van de catalogus van *Kinder delijt* kunnen bijvoorbeeld groepen grappen met gehoekte oren, kannetjes met hoge tuit, speeltafeltjes en halfcirkelvormige stoelen zeker, en enkele bordjes en kelken zeer waarschijnlijk in de veertiende en vijftiende eeuw worden geplaatst (afb. 4).¹¹

Productie, gebruik en hergebruik

De breedte van de collectie Mertens - de compleetheit wat betreft vormen in beschouwing genomen - maakt het mogelijk nader licht te werpen op een van de meest 'heikele' punten van de bestudering van laat- en postmiddeleeuwse loodtinnen voorwerpen, namelijk de vraag waar deze voorwerpen werden vervaardigd.

In het verleden is het gebruikelijk geweest al het miniatuurgoed een Neurenbergse herkomst toe te schrijven, puur omdat bekend is dat Neurenberg het 'speelgoedcentrum van de wereld' was in de late Middeleeuwen en 'al het speelgoed dus wel daar vandaan zal komen' en naar de rest van Europa zal zijn geëxporteerd. Het speelgoedonderzoek heeft echter een heel ander beeld gegeven van de productie van poppengoed in allerlei materialen. Dat beeld was deels al substantieel anders omdat het materiaal veel algemener blijkt te zijn geweest dan eerder werd aangenomen en ook de productie algemeen is geweest. Er zijn niet veel mallen voor het gieten van poppengoed bewaard, maar die zijn gevonden kwamen tevoorschijn in de context van de voorwerpen die erin zijn gemaakt. Een mal uit Ieper is daarvan het meest precieze bewijs, en dan gaat het om poppengoed uit de veertiende eeuw.¹² Van rond 1600 zijn Rotterdamse gieters bekend die doelgericht mallen opkochten en zich dus blijkbaar hadden gespecialiseerd in het maken van poppengoed.¹³ Deze gegevens voor Rotterdam zijn min of meer toevallig gevonden en soortgelijke bewijzen voor lokale productie moeten nog in veel meer archiefmateriaal 'verstopt' liggen. Een ander bewijs vormen de merken - vooral van na 1600 - die op miniaturen voorkomen, precies zoals op andere tinnen voorwerpen. Een mogelijke verwijzing naar de productieplaats is het stadswapen dat sommige voorwerpen siert, zoals op het blad van een kleine broodschip met het wapen van Amsterdam (afb. 5, links). Preciezere aanknopingspunten bieden de merken die op zestiende- en zeventiende-eeuws gietwerk vrij algemeen voorkomen. Daarmee komen soms lokale gieters in beeld. In de collectie Mertens is bijvoorbeeld een gieter met de initialen IDQ aanwijsbaar, wiens merk voorkomt op een bordje, een steelpan en een klein kanon, alle naar vernoemd afkomstig uit Amsterdam (afb. 5). Zijn merk komt in varianten voor, maar is altijd goed leesbaar en zijn gietwerk is van zeer hoge kwaliteit wat betreft uitvoering,



5 Broodschep met Amsterdams stadswapen (467) en drie door IDQ gemerkte voorwerpen: kanon (861), bord (406) en platte pan (672, steel ontbreekt). Loodtin, begin 17de eeuw, uit Amsterdam (foto: Annemarieke Willemsen).

decoratie en afwerking. Ook in de eerder genoemde Londense parallelcollectie zijn (meer dan 20!) miniatures met dit merk aanwezig; de gieter lijkt gespecialiseerd te zijn geweest in klein spul. Van deze Engelse exemplaren dragen er drie een datering; op grond daarvan moet de gieter in het midden van de zeventiende eeuw worden geplaatst. De vindplaatsen van de met IDQ gemerkte miniatures wijzen erop dat het mogelijk om een Amsterdamse tinnegieter gaat. De letters op zich duiden al op een Nederlandse naam, want in het geval van drie letters met een D in het midden gaat het meestal om een '... de ...' (zoals de Amsterdamse gieter Jan de Koning die zijn producten, ook miniatures, met IDK merkt); naar mijn mening is dit meer voor de hand liggend dan in de 'D' een bij huwelijk toegevoegde naam te zien of iets dergelijks. We hebben dus wellicht te maken met een Jan of Joost de Q..., Amsterdams (?) poppengoedgieter, die zijn prachtig uitgevoerde miniatures ook regelmatig naar Engeland heeft geëxporteerd. Nu zijn echte naam nog.¹⁴

Alles wijst erop dat deze miniatuurvoorwerpen zo ongeveer op elke plaats waar tin werd gegoten, zijn gemaakt en dat was in de zestiende en zeventiende eeuw bijna overal. In de zestiende eeuw - en vermoedelijk ook eerder - wordt poppengoed al regulier op de markt verkocht.¹⁵ Een geregelde afzet en een geregelde productie zijn natuurlijk met elkaar verbonden en het loonde toen blijkbaar om je in miniatuurtjes te specialiseren. Verder is het

goed mogelijk dat een deel van het gietwerk werd geleverd door rondreizende gieters, die van gelegenheid naar gelegenheid trokken en hun gietwerk tegelijk met hun verkoop deden. Mallen voor zulk klein spul zijn eenvoudig verplaatsbaar (en zelfs niet per se nodig!) en het materiaal voor de legering was overal verkrijgbaar, zeker als lepels en dergelijke voldeden. Sommige miniatures zijn zelfs nog directer te herleiden tot normale tinnen gebruiksvoorwerpen, zoals in de collectie Mertens bijvoorbeeld een lepel die door spijker-gaatjes tot een schuimspaan is gemaakt en een tweetal vergietjes waarvoor omgekeerde kleine kandelaars zijn hergebruikt, verbogen en voorzien van ingeslagen gaatjes (afb. 6). Wel moeten we ons bij deze voorbeelden realiseren dat het niet om professioneel vervaardigd speelgoed gaat.



6 Hergebruik bij miniatures: schuimspaan (540) uit een lepel gemaakt; twee kandelaars (490, 947) die tot vergiet zijn vermaakt en een vergiet (58). Loodtin, 16de-17de eeuw, uit Nederland (foto: Annemarieke Willemsen).

Religieus en/of speelgoed

In vorm, uitvoering en iconografie komen miniatuurtjes, zeker vlakke, vaak behoorlijk overeen met insignes; er is bij de kleine platte metalen voorwerpen een groot schemergebied tussen zaken die zonder twijfel als insigne kunnen worden geduid en voorwerpen die zeker als speelgoed zijn gebruikt. Het is een breed functioneel spectrum, met als ene uiterste insignes met religieuze voorstelling en inscriptie, meestal slechts aan één zijde bewerkt en voorzien van bevestigingsoogjes of een draagspeld, dus draagbaar gemaakt. Aan het andere uiterste staan profane vlakke figuren, aan beide

zijden bewerkt en voorzien van een standaard, dus gemaakt om neer te zetten. Veel voorwerpen vallen echter in het tussengebied en zijn moeilijker toe te wijzen. Daarbij is het uitgangspunt dat er pragmatisch werd gewerkt: het uitwerken aan beide zijden vergt een dubbele mal, dus dat doe je alleen als het nodig is. Iets vergelijkbaars geldt voor het draagbaar danwel opzetbaar maken van de figuren. Dat is ingewikkeld en doe je dus alleen wanneer nodig. Als richtlijn is te hanteren: de draagbare, enkelzijdig bewerkte zijn meestal insignes, de opzetbare, dubbelzijdig uitgewerkte zijn in de regel speelgoed.

Voor de bepaling van de functie van de voorwerpen in de tussencategorie is het nodig dit soort technische criteria te beoordelen, want in iconografie wijken de groepen niet noemenswaardig af. Zelfs duidelijk religieuze elementen in de decoratie zeggen niet direct iets over de functie, want in de Middeleeuwen was het hele (dagelijks) leven doortrokken van zaken die wij nu als puur religieus zien. Heiligen en bijvoorbeeld de woorden AVE MARIA maakten deel uit van de gebruikelijke vormentaal om wat dan ook te decoreren. Anders gezegd hoeft een bordje met een IHS-versiering geen pateen te zijn met een cultische functie - het misstond beslist niet in het poppenhuis van die tijd. Er is natuurlijk ook geen harde grens tussen religieus getinte voorwerpen en speelgoed en het is fout te als losstaande groepen te beschouwen, want de functie kan overlappen. De eerste iconografische en schriftelijke informatie die we hebben over de functie van miniatuurtjes is het (aangemoedigd!) 'misje spelen' met liturgisch vaatwerk in miniatuur vanaf circa 1500¹⁶ - pas vanaf circa 1600 worden ze regelmatig afgebeeld en genoemd als poppengoed bij het spelen met de poppen (afb. 7).¹⁷ Een functie als speelgoed mag dus ook voor miniatuurtjes met een - naar onze maatstaven - religieuze 'lading' een eerste inschatting van de functie zijn. Dat wil niet zeggen dat het ondenkbaar is dat dit soort objecten ook functioneerde in de sfeer van de privé-devotie (hoewel ze nooit voorkomen in de zogenaamde 'besloten hofjes'). Tweezijdig uitgewerkte ruitertjes te paard zijn stellig speelgoed en voorlopers van de nog steeds zo populaire tinnen soldaatjes; hun religieuze tegenhangers, bijvoorbeeld staande figuurtjes van Nicolaas, Cornelius of Thomas Becket, zijn devotionalia. Ertussen ligt een grote groep van soms ook devoot speelgoed.



7 Loodtinnen miniatuurtjes, als speelgoed rondom een kinderstoel afgebeeld. Detail uit: Hendrick Sorgh, 1661; *Mr. Eewout Prins en zijn gezin*; olieverf op doek; Historisch Museum Rotterdam (foto: Historisch Museum Rotterdam).

Tot slot: slimme gieters

Hoewel ik van mening ben dat er al veel vooruitgang is geboekt bij het interpreteren en begrijpen van het zo veelvuldig teruggevonden klein metaal uit de late Middeleeuwen, is het alleszins voorstelbaar dat het bij een groot aantal voorwerpen nooit mogelijk zal zijn hun oorspronkelijke functie nog met zekerheid te achterhalen. Deels liggen de categorieën daarvoor, zowel in uitvoering en versiering als in vondstcontext en gebruikssfeer - te dicht bij elkaar. Ze lijken gewoon erg op elkaar. Deels is dat omdat de objecten door dezelfde mensen werden gemaakt. Het gaat om gietwerk in dezelfde techniek (lossende vormen), van hetzelfde materiaal (een vrij willekeurige tin-loodlegering), vergelijkbare vormgeving en waarschijnlijk voor dezelfde kopers en gebruikers. Maar de massaproductie van miniatuurtjes komt pas echt in al zijn glorie op gang als de massaal aangemaakte insignes op hun terugweg zijn, in de tweede helft van de zestiende eeuw. Hoewel ze een aantal eeuwen naast elkaar voorkomen, waarschijnlijk door dezelfde gieters gemaakt, lijkt het zo te zijn dat in de periode na 1550 een groot aantal gieters dat zich eerder had geconcentreerd op insignes, zich conform de markt gaat specialiseren in miniatuurtjes. Ze volgen natuurlijk niet alleen de veranderde wensen in de samenleving, maar creëren ook zelf die

nieuwe markt - dat is altijd een wisselwerking. Een aanwijzing dat het om dezelfde categorie gieters gaat, is het opvallende feit dat de voorwerpen in de 'insignetechniek' (snel gietwerk uit lossende vormen) gemaakt blijven worden, ook als het gaat om vrij gecompliceerde driedimensionale objecten. Stoelen, kastjes en later zelfs kruiwagens worden vervaardigd als platte vlakken, die ingenieus in elkaar gevouwen kunnen worden of uit een aantal vouwbare losse platte onderdelen in elkaar moeten worden gezet. Het is een techniek die snelle, grote productie van de onderdelen mogelijk maakt, maar ook een techniek die niet zo erg voor de hand ligt bij het gieten van deze vrijstaande miniatures van loodtin. Dat zulke ingewikkelde driedimensionale figuren blijken te zijn opgebouwd uit allemaal losse platte onderdelen, is in ieder geval een van de (vele) zaken die verwondering wekken wanneer de kleine topstukken uit de collectie Mertens heel precies worden bekeken.

Noten

1. Willemsen 1998.
2. Lukkenaer 1946, p. 73 (nr. 476). Zie ook Willemsen 1998, p. 79.
3. Willemsen 1998, p. 81.
4. Willemsen 1998, p. 109 (afb. 78), 397 (B 141e) 398 (B 146a/b).
5. Van Beuningen en Koldewey 1993, p. 24-25, zie ook Willemsen 1998, p. 189-190.
6. Willemsen 1994; Willemsen 1998, p. 370-393 (passim).
7. Willemsen 1994; Willemsen 1998, m.n. p. 91-95.
8. Bergen op Zoom 1987, m.n. p. 72-73.
9. Egan 1996.
10. Willemsen 1998, p. 192-193.
11. Willemsen 1998, resp. p. 374 (B63), 375 (B68), 383 (B90), 384 (B94); 370 (B55), 377 (B72).
12. Willemsen 1998, p. 158 (afb. 119), 191-192.
13. Willemsen 1998, p. 94.
14. Egan 1996, fig. 54. De gieter IDQ komt niet voor in Dubbe 1978 en Van Dillen 1929-1974. Er wordt naar hem gezocht in het Amsterdamse gemeentearchief (met dank aan Margriet de Roever).
15. Willemsen 1998, p. 198.
16. Willemsen 1998, p. 102-103.
17. Willemsen 1994; Willemsen 1998, p. 277 (afb. 224); Kloek 1998, p. 52 (afb. 36).

Literatuur

Bergen op Zoom 1987. *Schatten uit de Schelde* (tent. cat. Gemeentemuseum Het Markiezenhof).

van Beuningen, H.J.E. en A.M. Koldewey, 1993. *Heilig en Profaan. 1000 Laat-middeleeuwse insignes uit de Collectie H.J.E. van Beuningen, Rotterdam Papers* 8. Cothen

van Dillen, J.G. 1929-1974. *Bronnen tot de geschiedenis van het bedrijfsleven en het gildewezen in Amsterdam*. Den Haag.

Dubbe, B. 1978. *Tin en tinnegieters in Nederland*. Lochem.

Egan, G. (ed.), 1996. *Playthings from the past, Lead alloy miniature artefacts c.1300-1800*. London.

Kloek, W. 1998. *Een huishouden van Jan Steen*. Hilversum.

Lukkenaer, P. (red.), 1946. *Mirakelboek Onser Liever Vrouwen t'Amersfoort*. Amersfoort.

Willemsen, A. 1994. Kinder-spel en poppe-goet. 17de-eeuwse miniatuur-gebruiksvoorwerpen en hun functie. In: *Antiek* 28, p. 392-399.

Willemsen, A. 1998. *Kinder delijt, middeleeuws speelgoed in de Nederlanden*. Nijmegen.

Summary

Toys: a closer look
Collection, provenance and function of pewter miniatures

A previously unknown Dutch collection of more than a thousand miniature utensils and figures, cast in an alloy of pewter and lead, provides a superb overview of all the forms in the category. Almost all the objects, dating from the 14th to the 18th century, were found in the Netherlands. The collection contains small pewter versions of practically everything to be found in the late medieval and early modern household, regardless of what material it was made of in the real world. Examination of these miniature objects has revealed that they were made locally almost everywhere in the Netherlands, the marks indicating where and by whom they were cast. Recent research has established that these miniatures were originally meant as toys. Certain formal characteristics enable us to distinguish the toys from, say, badges; the toys are worked on both sides and fitted with special devices (plates, pins) so that they can stand upright. It is not all that easy to separate religious and secular functions, though; indeed, the first documented function of miniature pewter utensils is for acting-out mass, around 1500. The data are followed by descriptions and pictures of metal miniatures produced and played with as dolls around 1600. By then, however, such objects had been an integral part of West-European material culture for hundreds of years.