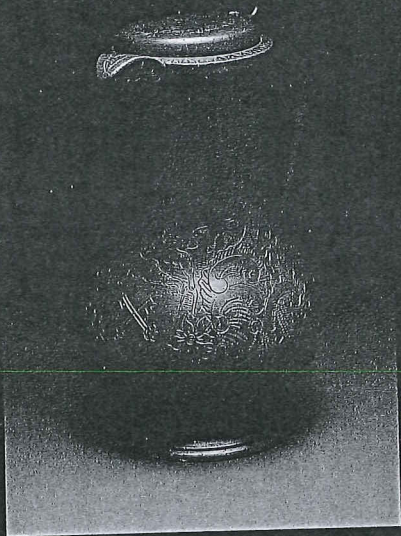


A2H



Op schilderijen uit de zestiende eeuw vinden we reeds tinnen gebruiksvoorwerpen, nu is tin een geliefd verzamelgebied.

Antiquair Jan Beekhuizen is expert in tinnen voorwerpen en schreef voor deze uitgave een zes pagina's tellend artikel met vele voorbeelden van modellen en keuren. Het verzamelen van tinnen voorwerpen is nog steeds mogelijk voor redelijke bedragen, alhoewel zeldzame kannen kostbaar zijn. Behalve tin uit ons land, worden ook de tinnen voorwerpen uit België, Duitsland, Frankrijk, Zwitserland en Groot-Brittannië behandeld. Extra aandacht wordt besteed aan tinnen bodemvondsten.

Dit jaaroverzicht bevat ca. 3500 voorwerpen welke zijn verkocht op kunst- en antiekveilingen in België en Nederland, aangevuld met een belangrijke inzending uit de buurlanden Denemarken, Duitsland en Engeland.

Alle voorwerpen zijn afgebeeld, beschreven en voorzien van de opbrengstprijzen: schilderijen, sculptures, tekeningen, grafiek, boeken, ikonen, porselein, glas en kristal, wapens, meubelen, textilia, archeologie, wetenschappelijke instrumenten, juwelen, speelgoed, klokken, goud en zilver, art nouveau en art deco, Oosterse kunst, manuscripten, aardewerk, brons, tin, ijzer, etnografica, barometers, oldtimers, muziekinstrumenten, varia.

ISBN 90-6630-437-5



Overzicht met opbrengstprijzen
t/m 10 oktober 1993
Waanders Uitgevers bv - Zwolle

Tin verzamelen

door Jan Beekhuizen

Waar gaat de voorkeur naar uit als men tin verzamelt. Allereerst zijn er verzamelaars, die alles in de collectie opnemen, van Hollands tin tot Spaans/Portugees tin en van Rembrandtkan tot peperbus. Dit zijn verzamelaars van het oude stempel, die helaas bijna niet meer voorkomen. Hedendaagse liefhebbers kan men eigenlijk in twee categorieën onderbrengen. Degene die verzamelt om zijn interieur te verrijken of degene die tin verzamelt met de beperking van een bepaald land (gebied) of een bepaald onderwerp. Er zijn verzamelaars van louter en alleen Hollands, Frans, Engels en Vlaams tin. Als we kijken naar de belangrijkste objecten per land, die hoog in het vaandel staan bij de verzamelaar, dan zien wij het volgende.

Nederland

Buikkan

Een kan uit het einde van de 17e eeuw tot en met de 19e eeuw met of zonder snieb, vaak voorkomend gemerkt met de gekroonde roos, doch ook met een stadsmerk, b.v. Amsterdam, Rotterdam, Delft en Leiden.



Buikkan met snieb, gemerkt Leiden, 18e eeuw.



Buikkan, gemerkt Amsterdam, 18e eeuw.

Rembrandtkan

Een kan van de 17e eeuw tot en met de 19e eeuw, groot en klein, het meest voorkomend met



Rembrandtkan, type: Nijmegen, 18e eeuw.

gekroonde roos en soms met stadsmerk. De kan ontleent zijn naam niet aan de schilder Rembrandt. Het is een fantasie-naam ontstaan in de 19e eeuw.



Schapenkannetje, 18e eeuw.

Schapenkannetje

Een kannetje, niet gebruikt voor het voeren van lammeren of schapen, maar voor zieken en kinderen. Er bestaan drie typen en voorkomend van de 15e eeuw tot en met de 19e eeuw. Gemerkt met de gekroonde roos. Zeldzaam zijn de 'schapenkannetjes' met stadsmerk.

Jan Steenkan

Deze kan komt wel voor op schilderijen van Jan Steen, maar ook op stillelevens van Claesz en Heda e.a. In de tijd van Jan Steen heette dit type kan eigenlijk 'tuytkan' of 'pijpkan'. De naam 'Jan Steenkan' is door de verzamelaar in de 19e eeuw bedacht. De 'Jan Steenkan' heeft een evenknie, de 'Stegkan', zij het met enkele detailverschillen, in Zwitserland. Het woord 'Steg' slaat op het verbindingsstukje tussen de schenktuit en het kanlichaam. Welke kan het eerst ontstaan is vertelt de geschiedenis niet,



Jan Steenkan, Antwerpen, 2e helft 17e eeuw.

alhoewel men er van uit gaat dat de 'Stegkan' er het eerst was. Wel staat vast dat de 'Jan Steenkan' tijdens een tamelijk korte periode vervaardigd is (17e eeuw tot omstreeks 1700), terwijl men de 'Stegkan' kan plaatsen van de 17e eeuw tot en met de 19e eeuw. Ook in Duitsland komt een type 'Stegkan' voor en wel in en om de stad Ulm. Er zijn ook enige Vlaamse, voornamelijk Antwerpen gemerkte 'Jan Steenkannen' bekend.

Kardinaalsschotel

Misschien wel het meest zeldzame object. In de laatste 20 jaar ben ik niet één echte 'kardinaalsschotel' tegen gekomen. Veel breedgerande schotels worden tegenwoordig verkocht als



Engelenkan met snieb, 18e eeuw.



Engelenkan zonder snieb, 18e eeuw.

'kardinaalsschotel'. De 'echte' moet een rand hebben die anderhalf maal de doorsnede meet van het middenstuk. Hij werd vervaardigd van de 16e eeuw tot en met de 17e eeuw.

Engelenkan

Een buikkan met en zonder snieb met een duimrust, die versierd is met een in reliëf gegoten 'engelenkopje'. De kan komt voor in de Zuidelijke Nederlanden en wel van het einde van de 17e eeuw tot en met de 19e eeuw.



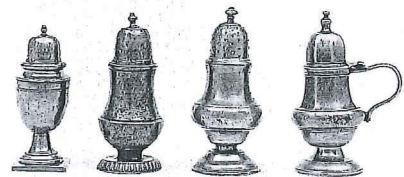
Tabakspot, Louis XIV, Holland, 18e eeuw.



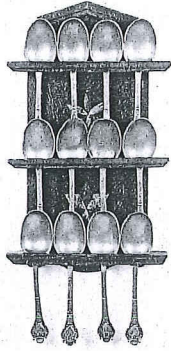
Tabakspot, Louis XV, Holland, 18e eeuw.



Tabakspot, Louis XVI, Holland, 18e eeuw.



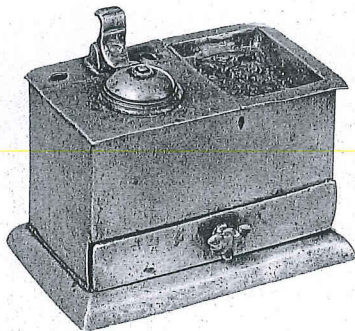
Peperstroomers en mosterdpot, Holland, 18e/19e eeuw.



Beschilderd lepelrek, met 12 lepels met Amsterdamse keur, circa 1800.



Kranenkan, 19e eeuw.



Raadsheertje, gemerkt Amsterdam, 18e eeuw.

Op Hollands tingebied zijn er verder nog meer verzamelgebieden, tabakspotten, eet- en drinkgerei, kranenkanen, kerkelijke objecten, inktpotten, maten en aanverwante objecten e.v.a.

Bodemvondsten

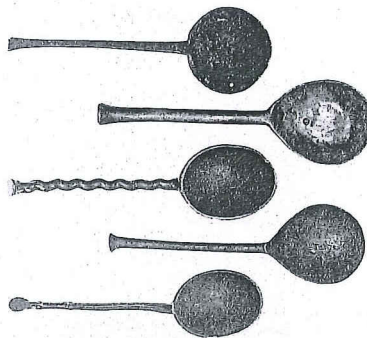
Een apart verzamelgebied is de bodemvondst. In de jaren zestig kwamen de bodemvondsten in zwang en werden geapprecieerd zoals zij uit de bodem kwamen. Daarvoor waardeerde men de bodempatina nog niet zo zeer. Vaak werden ze schoongemaakt tot de normale tinkleur weer verscheen. Dankzij grote bouwwerkzaamheden zoals de metro in Rotterdam en Amsterdam, evenals de bouw van de opera op het Waterlooplein, kwamen er grote hoeveelheden bodemvondsten in de handel. Echter grote verrassingen bleven op een enkele uitzondering na uit. De hoeveelheid lepels, bordjes en dobbeliertjes was enorm. Grote stukken, zoals belangrijke kannen werden nauwelijks gevonden. De verzamelaars van bodemvondsten hebben zich ook vaak gespecialiseerd op een gebied. De verzamelaar is uiteraard in eerste instantie gecharmeerd van de kleurvariaties, die van donker gevekt tot egaal zwart kunnen zijn. De beroemde 'goudpatina' is vanzelfsprekend het meest gezocht. Nachtgerieven, maatbekers, kannen, inktpotjes, zoutvaten, lepels.



Nachtgerief, Holland, circa 1700.



Papkom, Rotterdam, 16e eeuw.



Collectie Lepels, bodemvondst, 16e/17e eeuw.



Dobbeliertjes en kannetje, 16e/17e eeuw.

België/Vlaanderen

In België/Vlaanderen komt men ongeveer hetzelfde verzamelpatroon tegen, met de nadruk uiteraard op Vlaams/Waals tin. Toch is er verschil met de 'Hollandse' verzamelaar. De Nederlander houdt van een patina die kan variëren van groen/grijs tot zeer donker. Onze zuiderburen 'kuisen' hun tin, dat wil zeggen, zij poetsen hun tin, tot wat ongeveer de originele kleur van het tin was, een matte zilverachtige kleur. Datzelfde geldt ook voor de Duitse verzamelaar.

Duitsland

In Duitsland kan de verzamelaar een keuze maken uit Keulse kan, een kan, die vergeleken kan worden, wat populariteit betreft, met onze Rembrandtkan. Hij komt in vele afmetingen voor en is in of om Keulen vervaardigd. De 17e eeuwse typen zijn zeer zeldzaam. Hij komt ook nog voor in de 19e eeuw. Zij zijn praktisch altijd gemerkt met de stadskeur van Keulen.



Twee kannen, Keulen, 18e eeuw.



Humpe, Saksen, 18e eeuw.



Rörke, Noord-Duitsland, circa 1700.

Humpe

Een rechte bierkan met deksel, vaak gegraveerd. Dit type komt voor van de 17e eeuw tot en met het einde van de 19e eeuw.

Rörke

Een pijpvormig kannetje op een brede voet, vaak gebruikt als gildekannetjes. Zeer zeldzaam zijn de typen die versierd zijn met koper of die een open-gewerkte voet hebben met daarin dobbelsteentjes. Zij komen voor van de 16e eeuw tot en met de 19e eeuw.

Duits reliëf tin, met als voornaamste plaats van vervaardiging Neurenberg met de meest bekende modelleur Caspar Enderlein (Basel 1560-Neurenberg 1633). Zeer bekend zijn de grote reliëf schotels met daarbij behorende kannen, eveneens in reliëf, met voorstellingen van o.a. Temperantia, Mars e.a. Verder komen uit Neurenberg ook de kleine reliëf schoteltjes met voorstellingen van o.a. Opstanding van Christus, Ark van Noach, Ferdinand II en III, e.v.a. Het reliëf tin is vervaardigd in de 17e eeuw en de 18e eeuw.

van
6e

en
ke
euw

2

eeuw.



Reliëfschotel, Neurenberg, gedateerd 1611.

Veel vervalsingen zijn hiervan in omloop. Uiteraard zijn er in Duitsland nog vele objecten die verzameld kunnen worden, maar het voert te ver om deze ook nog te vermelden.

Engeland

Zoals reeds eerder vermeld wordt in België en Duitsland het tin gepoetst. In Engeland gaat men nog wat verder, daar polijst met het tin tot het hoog glanzend, zilverachtig is. Eigenlijk de kleur zoals het tin uit de vorm komt na het gieten. Enige voorwerpen die verzameld worden, York flagon (=kan), church flagon, James I en II flagon, rosewater bowl, gegraveerde schotels, maten e.v.a., kandelaars.



Flagon, James I, 17e eeuw.

Schotland

In Schotland kent men o.a. de 'Tappit-hen', die zowel met knop op de deksel als zonder deze knop voorkomt. 'Crested' en 'Uncrested' 'Tappit-hen'. Zij komen voor in de 18e eeuw en de 19e eeuw.



Tappit-hen, Schotland, circa 1800.

Kanaaleilanden

Via de Engelse kanaaleilanden Jersey en Guernsey, waar ieder eiland zijn eigen kan-type heeft (echter vaak vervaardigd door tinnegieters in Engeland) komen wij in Frankrijk.



Kan, Jersey, 18e eeuw.



Kan, Guernsey, 18e eeuw.

Frankrijk

In Normandië kan men tegenkomen, Normandische 'eikelkan', Falaise kan en kannen uit Lisieux, Rouen en Argentan.



Drie eikelkannen, Normandië, 19e eeuw.



Kan, Lisieux, 18e eeuw.



Melkemmer, Lyon, 19e eeuw.



Cimarie, 17e/18e eeuw.



Porte-diner, 18e/19e eeuw.

Verder heel bekend en voorkomend in het Champagne-gebied zijn de zgn. 'cimarres', een wijnkan met deksel en draaghengsel. De 'porte-diner' is ook een typisch Frans produkt. Het is een etensketeltje met een deksel, dat tevens dienst doet als bordje.

Frankrijk is een land met een enorme tinproductie en tevens een land waarbij vele steden hun specifieke vormen hebben. Zo kan men op vorm herkennen: het olijkannetje uit Toulouse, de kannen met een invallend deksel uit Chartres of



Olijfoliekannetje, Toulouse, 17e/18e eeuw.

Kan, C

Orléan
Elzass
belang
van Ca

Van Fi
Ook de
vastste

Zwit

Buikk
Een ty
en mei
draagl
toegev

Buikk

Kelkk
Verva
eeuw.

Kelkk

Glock
Respe
kantig
of eer
de 17



Kan, Chartres, 18e eeuw.

Orléans, de kannen uit Lille, Cambrai en uit de Elzasstreek, het reliëf tin uit Monbéliard met als belangrijkste figuur François Briot de voorloper van Caspar Enderlein (Neurenberg).

Van Frankrijk naar Zwitserland is een kleine stap. Ook daar kan men aan de hand van de vorm vaststellen met wat men te doen heeft.

Zwitserland

Buikkan

Een type dat vervaardigd is van de 17e eeuw tot en met de 19e eeuw. Ze komen ook voor met een draagketting of hengsel, al zijn die ook vaak later toegevoegd.



Buikkan met ketting, Zwitserland, 18e eeuw.

Kelkkan

Vervaardigd van de 17e eeuw tot en met de 19e eeuw. Zeer zeldzaam zijn de typen met een ketting.



Kelkkan, Zwitserland.

Glockenkan en Prismenkan

Respectievelijk een ronde kan of een zes-acht-kantige kan met schenkuit, vaak met schroefdeksel of een deksel met bajonetsluiting. Voorkomend van de 17e eeuw tot en met de 19e eeuw.



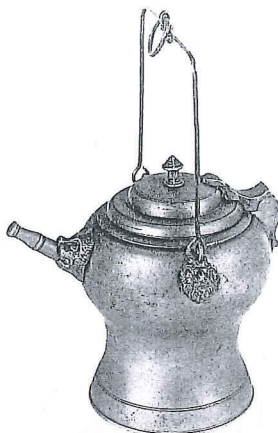
Glockenkan, Zwitserland.



Prismenkan, Zwitserland.

Sugerli

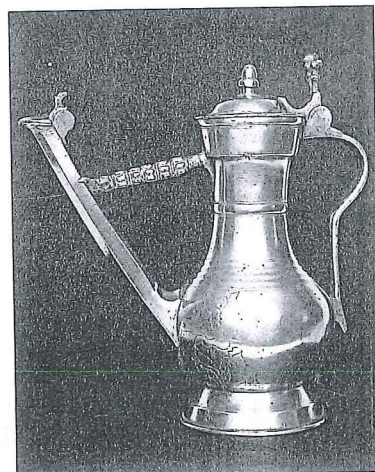
Eén van de leukste voorwerpen, specifiek voor Zwitserland, ook wel 'Brunnenkesseln' genoemd, omdat er bronwater uit gedronken werd. Een drinkketeltje dat bevestigd was met een haak aan de muur. Ze komen voor van de 17e eeuw tot en met de 19e eeuw.



Sugerli, Zwitserland.

Stegkan

Kannen met een verbindingsstukje tussen de schenkuit en het kanlichaam, de 'Steg'. De schenkuit is altijd voorzien van een scharnierend klepje (zie verder Jan Steenkan). Verder zijn er nog 'Kurbiskannen', 'Humpen' en natuurlijk borden, scheerbekken, kerkelijk en huishoudelijk tin.



Stegkan, Zwitserland, 18e eeuw.

In Zuid-Europa (Spanje, Portugal en Italië) komt ook tin voor, zij het in mindere mate. In Portugal zijn vooral de kannen en kandelaars bekend.

Tenslotte

Dit overzicht is lang niet compleet, maar het geeft toch een goed beeld voor iemand die tin wil gaan verzamelen. Hij kan zijn voorkeur gaan bepalen wat betreft het land en de daarbij behorende objecten.

Let u bij de aankoop altijd op de kwaliteit en laat een lage prijs uw keuze niet beïnvloeden. Ook kunt u beter een kwalitatief goed stuk tin kopen dat niet gemerkt is, dan een slecht stuk tin dat wel gemerkt is.

Tin

De scheikundige naam voor tin is 'stannum' en de daarbij behorende afkorting is Sn. Het atoomnummer is 50 en het atoomgewicht bedraagt 118,70. Het is een element uit de 4e groep van het periodieksysteem. Tin komt ook voor onder de naam 'cassiteriet' met de daarbij behorende afkorting SnO₂. Tin is reeds ontdekt in de voorhistorische tijd.

Tin is in de menselijke samenleving van groot belang geweest en wel vanwege enkele gunstige eigenschappen van tin, o.a. een laag smeltpunt, waardoor het gemakkelijk in een bepaalde vorm kan worden gegoten en daardoor geschikt is voor het maken van keukengerei. Voor de gezondheid behoeft met zich geen zorgen te maken daar tin bestand is tegen bepaalde zuren, terwijl tin de smaak niet beïnvloedt. Daarom worden koperen en ijzeren voorwerpen voorzien van een laagje tin aan de binnenkant (nog steeds worden de Franse koperen kookpannen voorzien van een laagje tin, al is het gebruik van het duurzame inox de laatste jaren toegenomen). Verder heeft tin een thermische werking; tin laat zich gemakkelijk smeden, walsen en buigen, als legeringsmateriaal is het ook geschikt, denk maar aan gebruik in brons.

Tinerts komt in de natuur voor als grauw-wit erts, tinsteen of cassiteriet genaamd (afgeleid van het Griekse woord tin). Het tin wordt op twee manieren gevonden: ondergronds, zoals bijvoorbeeld bij Cornwall en Devon, of bovengronds (dagbouw) zoals op de Indonesische eilanden Banka en Billiton (met speciale baggermolens).

In Nederland wordt het tin voor het eerst gebruikt in de bronstijd (ongeveer 1900-750 voor Chr.). Ver voor de bronstijd wordt tin al gebruikt door de Egyptenaren en door de Chinezen, omstreeks 3500 voor Chr. Ook in de Griekse en Romeinse samenleving worden tinnen voorwerpen gebruikt. Voor Nederland zijn tot in de 18e eeuw Engeland en Duitsland de belangrijkste leveranciers geweest met respectievelijk Cornwall en Devon, Bohemen en Saksen. Zweden wordt ook nog genoemd als tinbron, maar is niet zo belangrijk. In de 18e eeuw komt veel tin uit Indonesië, het zgn. Bankatinn.

De legering

Tin is als delfstof te zacht om verwerkt te worden en daarom worden andere stoffen bijgevoegd zoals koper, lood, bismuth of antimoon of een combinatie ervan, om meer hardheid te krijgen.

Er wordt wel beweerd dat er zilver in tin verwerkt is en dat vanwege de zilverachtige kleur, dit is echter niet waar. Zilver was in die tijd veel te duur om in tin verwerkt te worden, daarbij komt nog dat wanneer een tinnen voorwerp uit de vorm komt het reeds een zilverachtige kleur heeft. Vanwege dit feit en omdat er in de 18e en 19e eeuw door de adel veel zilveren serviezen vervangen werden door tinnen serviezen wordt het tin ook wel het 'armeluiszilver' genoemd.

Er kunnen twee samenstellingen van tin genoemd worden. 'Fijn tin', wat bestaat uit, zuiver tin en soms met 2% lood. In het eerste kwart van de 16e eeuw gaat men zelfs over tot het samenstellen van twee soorten 'fijn tin', de beste kwaliteit (met roos gemerkt) bestaat uit zuiver tin en koper, de tweede kwaliteit mag 2 1/2 tot 4 pond lood bevatten (deze samenstelling wordt eerst gekeurd met de hamer en daarna met de roos).

'Onfijn tin', ook wel keurtin of kannetin genoemd is een alliage met het hoogste loodgehalte. Het percentage lood wat hierbij verwerkt mag worden varieert van 8 tot 33 1/3%. Veel steden houden echter vast aan de eis dat het tin niet meer dan 8% lood mag bevatten.

Natuurlijk zijn er in die tijd uitzonderingen op de regels en zo komt het dat bepaalde steden in Nederland een eigen samenstelling van het tin er op na houden. Groningen heeft naast de eerder twee genoemde samenstellingen het zgn. 'koopmansgoed' met een loodpercentage van 25%. 's Hertogenbosch werkt met zgn. 'half stof', wat voor 50% uit zuiver tin bestaat en voor 50% uit lood. Zo zijn er nog vele voorbeelden, maar het voert te ver om daarop in te gaan.

Het gieten

In eerste instantie gebeurde het gieten in een bak, waarin aangestampt vormzand is aangedrukt en waarin het model, meestal van hout, van b.v. een tinnen kan wordt gebruikt, om zodoende de vorm van de kan in het zand achter te laten. De vorm wordt verwijderd en zo blijft er dus ruimte over om het gesmolten tin erin te gieten. Een nadeel is dat men deze vorm na afkoeling kapot moet maken om de gegoten kan eruit te halen. Vandaar dat men in de loop van de tijd vormen gaat gebruiken die in eerste instantie van natuursteen of soms van aardewerk gemaakt zijn. In het midden van de 16e eeuw gaat men dan gebruik maken van ijzeren of koperen vormen. De tinvormen bestaan uit ten minste twee delen, zoals bij een tinnen schaal. Bij het gieten van tinnen kannen heeft men tenminste vier vormen nodig.

Nu iets over twee technieken die in de loop van de tijd gebruikt zijn. Tot omstreeks 1550 heeft men vertikaal gegoten, na die tijd horizontaal. Bij het gieten op de verticale manier heeft men vier vormen nodig, kanlichaam, deksel, handvat en scharnier met duimrust, scharnier altijd één-kakig, dit wordt duimrust genoemd omdat men ook letterlijk zijn duim gebruikt om het deksel te openen. Men heeft slechts vier vormen nodig omdat men de vorm van het kanlichaam twee maal kan gebruiken. Al de afzonderlijke delen van de kan worden na het gieten aan elkaar gezet met een zgn. 'candeerbout', dit gebeurt op de smelttemperatuur van tin (ongeveer 230 graden Celsius) en om dan te voorkomen dat bij het aan elkaar zetten het tin op die plaatsen weer zou gaan smelten, houdt men er een natte lap of natte zemelen tegenaan, welke dan ook een afdruk nalaat en wat een van de kenmerken is van een antiek stuk tin. Bij deze methode van gieten is het duidelijk dat de kan eerst aan elkaar gezet moet worden alvorens hij afgedraaid kan worden. Hiervoor wordt er een gat in de bodem gelaten en in de hals van de kan wordt een klos aangebracht, waardoor een spil wordt aangebracht, die tevens door het gat van de bodem gaat. Hierdoor kan de kan op de draaibank bevestigd worden en kan het afdraaien beginnen. De eerste draaibanken werden met handkracht aangedreven, waardoor de draairingen nogal grof aangebracht werden, later wordt er mechanische kracht gebruikt, waardoor fijnere draairingen aangebracht kunnen worden. Ook hierdoor valt ouderdom te bepalen, Nadat de kan met een beitel afgedraaid is, moet het gat in de bodem nog gedicht

worden, dit geschiedde meestal door het aanbrengen van een bodemmedaillon, soms met religieuze voorstelling, danwel met afdrucken van munten. Ook het deksel wordt in twee delen gegoten en wordt op dezelfde manier aan elkaar gezet en afgewerkt. Conclusie: vertikaal gegoten kannen met medaillons zijn praktisch altijd vóór 1550.

Na omstreeks 1550 gaat men horizontaal gieten en heeft men vijf gietvormen nodig, onderkant van de kan met de bodem, bovenkant van de kan, handvat, deksel en scharnier met duimrust. Voordeel van deze methode is dat men de afzonderlijke delen eerst kan afdraaien alvorens ze aan elkaar te zetten. Dat aan elkaar zetten gebeurt op dezelfde manier als eerder besproken. Het handvat wordt op twee manieren bevestigd. De oudste methode is dat de vorm van het handvat tegen de kan gehouden wordt en daarna wordt volgegooten, de andere methode is dat het handvat reeds van tevoren is vervaardigd en dan aan de kan wordt bevestigd. In de tweede helft van de 18e eeuw verandert de techniek van het aamzetten van de verschillende delen en gaat men gebruik maken van de blaaspomp om voor verkoeling te zorgen. Dit houdt in dat men geen afdruk meer ziet van het solderen. Een kenmerk, waaruit men kan afleiden dat men te doen heeft met een object uit de tweede helft van de 18e eeuw. Maar ook hierbij zijn uitzonderingen de regel. Er blijven tinnegieters die de oude technieken handhaven en zelfs tot in de 19e eeuw met de oude methoden werken.

Nu ik het toch heb over leeftijdsbepaling; er zijn meer kenmerken om de leeftijd vast te stellen. Genoemd is reeds, verticaal of horizontaal gegoten, natte lap of blaaspomp, draairingen en dan verder duimrust, de vroegste duimrust bestaat uit twee eikeltjes of bolletjes, van de 14e eeuw tot en met het begin van de 17e eeuw, later gaat men over op de geprofileerde duimrust van begin 17e eeuw tot en met de 19e eeuw en naar de duimrust in schelpvorm, van de 18e eeuw tot en met de 19e eeuw. Het scharnier, de vroegste scharnieren zijn éénkakig (van de 15e eeuw tot en met het midden van de 16e eeuw), daarna worden ze tweekakig en in de 19e eeuw zelfs driekakig. Een en ander is tot stand gekomen, vanwege het feit dat meerkakige scharnieren steviger zijn. Het handvat, dit is van de vroegste periode tot en met de 19e eeuw praktisch altijd licht gebogen. Vanaf het vierde kwart van de 18e eeuw tot en met de 19e eeuw vinden wij in Nederland ook nog het zgn. 'accoladehandvat', waar oorspronkelijk van gedacht werd dat het alleen in België voorkwam. Bij vergelijking van het handvat van een Gronings gemerkt tinnen kannetje (Rienewerf, einde 18e eeuw, begin 19e eeuw) en een kraankan uit dezelfde tijd, valt de overeenkomst op. Het deksel, deze is in de grondvorm altijd rond. Er komen evenwel ook kannen voor met een sneb, al of niet afgedekt met een klepje, maar de hoofdvorm blijft rond. Uitzonderingen zijn ook hier te bespeuren, getuige een tweetal kannetjes van Hollandse afkomst, doch met een hartvormig deksel. Zij zijn beide uit de 18e eeuw en zijn afkomstig uit Delft en waarschijnlijk Zaltbommel.

De merken, hierover eerst het volgende, de merken van de tinnegieter worden gedeponeerd bij de gilden en daarom een kleine historie over de gilden. Het aantal tinnegieters rond 1400 is niet groot, zodat er nog weinig behoefte bestaat om een apart gilde op te richten. De meeste tinnegieters zijn aangesloten bij het smedegilde. Eerst aan het einde van de 16e eeuw/begin 17e eeuw worden er in Nederland afzonderlijke tinnegietersgilden opgericht. In de 18e eeuw ligt het hoogtepunt. Om u een indruk te geven om hoeveel tinnegieters het kan gaan laat ik u het volgende zien. Het is een overzicht van het aantal ingeschreven tinnegieters in het jaar 1742 in de volgende steden, Delft 3, Dordrecht 1, Gorkum 1, Gouda 3, Haarlem 2, Leiden 5, Schoonhoven 1, Den Haag 10, Rotterdam 11 en Amsterdam 40.

Het tinnegietersgilde wordt aan het begin van de 19e eeuw opgeheven, wegens het in ongebruik geraken van tin. In de 15e eeuw en 16e eeuw werd het gebruiks-aardewerk ingeruild voor het duurzamere tin. Aan het begin van de 19e eeuw wordt het tin dan weer omgeruild voor het minder onderhoud vragende porselein. Vandaar de opheffing van de gilden. Wat deden de gilden. De gilden houden samen met de overheid toezicht op de kwaliteit van het produkt en verder maken zij voorschriften ten aanzien van de toelating tot het gilde, de lonen de eisen van vakbekwaamheid en de prijzen. U ziet er is in die tijd voldoende controle op het werk van de tinnegieter.

Terug naar de merken die eveneens onder controle van de gilden staan. De tinnegieter is verplicht om

zijn stukken te merken, dit met het oog op de naleving van de voorschriften. De meestertekens en de kwaliteitsmerken worden aangebracht door middel van stalen slagstempels. Die stempels worden op een speciale plaat ingeslagen, zodra de tinnegieter zijn meesterproef met goed gevolg heeft afgelegd en dan gerechtigd is een merk te dragen. Nederland heeft helaas nog maar één zo'n plaat en wel die van de Haarlemse tinnegieters, welke in het Frans Halmuseum bewaard wordt. De rest is door vernietiging, hetzij door oorlogen hetzij door om-smelting verloren gegaan. Indien een tinnegieter overlijdt, wordt meestal zijn echtgenote gerechtigd zijn merken nog verder te gebruiken, indien zij het bedrijf voortzet. Stopt de weduwe met het bedrijf of vertrouwt zij dan moeten de merken vernietigd worden. Er zijn verschillende soorten merken.

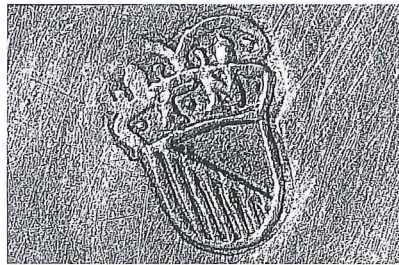
Meestertekens

Dit zijn de oudste merken en ze bestaan meestal uit het stadswapen en gieters-initialen, later worden symbolen met initialen gebruikt en nog later gehele namen van de tinnegieter.

Kwaliteitsmerken

Stedelijk wapen

Voor de diverse steden die dit merk voeren, gelden andere kwaliteitsnormen. Is het voor de ene stad voor 'fijntin', voor de andere stad 'kannetin' en wordt het voor Utrecht zelfs gebruikt voor 'onfijntin'.



Op een enkele uitzondering na geldt dit overigens ook voor de rest van de Noordelijke Nederlanden. In de Zuidelijke Nederlanden handhaaft men het stadswapen voor de aanduiding 'fijntin'.

Meesterteken

Dit merk is ook als kwaliteitsmerk gebruikt.

Hamermerk

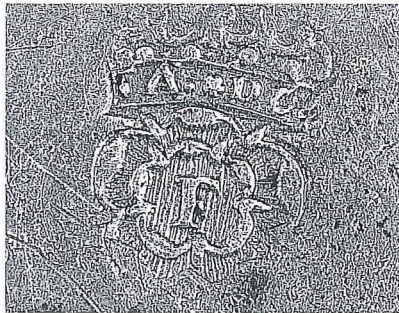
Dit is een van de oudste kwaliteitsmerken, het wordt meestal in Frankrijk en Nederland gebruikt. Het is ook een merk voor 'fijntin' en verder komt het ook voor met een kroon erboven. Het hamermerk is op den duur verdreven door het roosmerk.

Kroon

Dit is ook een zeer oud merk, vooral in de 16e eeuw gebruikt in combinatie met het meesterteken in Holland en in Utrecht als merk voor 'fijntin'.

Roos

Het bekendste merk voor 'fijntin', meestal in de vorm van de gekroonde roos. Het is oorspronkelijk afkomstig uit Engeland ('Tudor-roos') en is via Antwerpen in het begin van de 16e eeuw naar Nederland gekomen. Bij de oudere gekroonde roos staan de gietersinitialen aan weerszijde van de roos, daarna meestal in de kroon en weer later in de ring van de kroon.



Aan c
de ha
leeflij
kroon
treft
resp.
'lepel

Enge
Dit is
het a
Het is
gebru

Vierr
Dit m
en he
genou
Enge
ons l
gebru
merk
en/of
'Enge
eeuw

Tensl
en we
werp
gedui
tot er
De m
binne
Waar
is de
ijkme
hand
deze
ouden
Er ko
merk
staan
gezie
hier
initia
Vaak
gegra

ans
door
ra de
heeft
gen.
aat en
in het
door
mer
htigd
ij het
rijf of
gd

tal uit
den
ehele

lden
ad
n



ens
en.
iet

uikt.
nt
er-
ierk.

aken

e
elijik

roos
in



Aan de vorm van de roos en de kroon, alsmede aan de hand van de lettertypen van de initialen is een leeftijd te bepalen. Het oudste roosmerk is zonder kroon en heeft een gietersinitialiaal in het hart. Ook treft men vaak in het hart de letter F of L aan, wat resp. wil zeggen F voor 'fijntin' en de L voor 'lepelstof' oftewel tin voor kleingoed.

Engel

Dit is een minder oud merk, met dien verstande dat het altijd nog stamt uit het begin van de 17e eeuw. Het is tot op heden bij sommige tinnegieters nog in gebruik.



Viermerk

Dit merk bestaat uit vier verschillende schildjes en het wordt ook wel het imitatie-zilvermerk genoemd. Reeds in de 17e eeuw is dit merk in Engeland in gebruik en in de 18e eeuw naar ons land gekomen. Het is evenals het engelmmerk gebruikt voor de beste kwaliteit tin. Vaak wordt dit merk gebruikt in combinatie met een gekroonde X en/of met de kwaliteitsaanduiding 'Engels tin' of 'Engels gepolijst hart tin'. Het wordt tot in de 19e eeuw gebruikt.



Tenslotte wijs ik nog op een vorm van merken en wel de ijkmerken, welke gebruikt zijn op voorwerpen waarmee een maat of gewicht werd aangeduid. Zij worden al in de middeleeuwen gebruikt tot en met vandaag.

De maataanduiding vindt men meestal aan de binnenkant van de kraag in de vorm van een pegel. Waarschijnlijk komt de uitdrukking 'tot hier en dan is de maat vol' hiervandaan. Verder vindt men ijkmerken aan de buitenkant op de kraag, op het handvat of bij uitzondering op het deksel. Ook bij deze vorm van merken kan men in veel gevallen de ouderdom bepalen.

Er komen op tinnen voorwerpen ook nog eigendomsmerken voor, hetzij ingeslagen of ingekrast. Alleenstaande initialen, dus zonder merk, mogen nooit gezien worden als tinnegietersmerken. Daarom hierop de nadruk, omdat door veel mensen deze initialen nog steeds als merk worden aangeduid. Vaak worden ook familiewapens op b.v. schotels gegraveerd.

Nu het woord graving gevallen is, wil ik u nog op een paar versieringstechnieken wijzen.

Draaibank: Hiermede worden versieringen aangebracht in de vorm van ringen, holle of bolle motieven.

Hameren: Hiermede wordt platwerk versierd, doch tevens wordt het ook gedaan om het tin harder te maken.

Reliëfversieringen: In Nederland weinig toegepast in tegenstelling tot Frankrijk en Duitsland. Het komt in Nederland voor op handvatten van tinnen kannen (Hanzekannen), drinkschaaltjes en andere kleine voorwerpen. In Frankrijk en Duitsland is het vooral aan het einde van de 16e eeuw/begin 17e eeuw een aparte cultus geweest. Oorspronkelijk overgewaaid uit Frankrijk (François Briot) heeft een Neurenbergse tinnegieter Caspar Enderlein veel van dit werk gemaakt.

Graving en etswerk: Vaak worden op diverse voorwerpen gravingen aangebracht in de vorm van familiewapens en voorstellingen van of naar bepaalde schilderijen. Het etsen komt in mindere mate voor en meestal in combinatie met graveerwerk.

Beschilderen, zoals kranenkannen, tabakspotten, kastanjevazen e.a.



Beschilderde kranenkannen.

Tinpest

Iedereen, die een beetje geïnteresseerd is in tin heeft wel eens van 'tinpest' gehoord. Doch hoe het ontstaat en wat de gevolgen zijn en de manier om het tegen te gaan is voor velen nog een raadsel.

Hoe ontstaat het. Zuiver tin in vaste toestand kent voor zover voor ons van belang twee modificaties, wit tin - boven 13,2 graden Celsius, grijs - tin onder 13,2 graden Celsius. Indien zuiver tin langdurig beneden 13,2 graden Celsius wordt gehouden, gaat het van wit tin over in grijs tin. Grijs tin heeft een kleinere dichtheid, dus een groter volume, waardoor er wratten, gaten en scheuren ontstaan. Echter de kiem voor tinpest ligt bij het gieten en eigenlijk bij het afkoelen van het voorwerp. Bij afkoeling vindt herkristallisatie plaats en wanneer de afkoeling te snel beneden de 13,2 graden Celsius komt, dan kan het zijn dat de herkristallisatie niet overal op de juiste wijze verloopt. Daar waar dit het geval is kunnen de 'kiemen' geboren worden en kan de overgang van wit tin naar grijs tin gaan plaats vinden. De tinpest komt meestal pas naar voren als ook daarna het voorwerp in extreme temperatuurwisselingen terecht komt. Dat tinpest niet besmet is, is hierdoor duidelijk geworden. Het heeft tenslotte niets met bacteriën te maken, doch met een moleculaire werking. Bewijs daarvan is dat men als experiment 'zieke' tinnen borden met 'gezonde' tinnen borden bewaard heeft. Na enige tijd blijken de 'gezonde' borden nog in een even goede staat als ervoor.

Tinpest tegengaan is moeilijk wanneer het er eenmaal inzit. Men moet ervoor zorgen dat het voorwerp ook nu niet meer wordt blootgesteld aan extreme temperatuurwisselingen. De manier om een voorwerp met tinpest te behandelen, is het om naar een goede tinrestaurateur te brengen. Deze verwijderd de slechte plek en soldeert er een nieuw stukje tin in.

Veel mensen verwarren ook vaak een bepaalde corrosie met tinpest, veelal wordt b.v. het oppervlak van een bodemvondst voor tinpest aangezien. Dit is volkomen ten onrechte. Corrosie wordt tenslotte veroorzaakt door de lucht en in sommige gevallen doordat een voorwerp een tijd in de grond gezeten heeft.

Tot slot

Gedurende dit praatje zijn er bepaalde kenmerken naar voren gekomen, waaruit o.a. de authenticiteit en/of de ouderdom opgemaakt kan worden. Wat betreft het herkennen van vervalsingen moet men op de volgende punten letten:

- de wijze waarop het voorwerp gegoten en afgewerkt is, slordig werk werd in die tijd niet geaccepteerd
- de vormgeving van het object, komt de stijl overeen met de tijd en de tijd met de stijl
- de merken en de lettertypen van de gietersinitialen
- de slijtage van het voorwerp, slijtage moet op die plekken te vinden zijn waar die logischer wijze ontstaat
- de huid van een tinnen voorwerp kan boekdelen spreken, dan moet men de oppervlakte van de huid eerst goed bestudeerd hebben via macrofoto's of onder een stereoloupe
- de patina, de kleur, die in de loop van de tijd op het voorwerp is gekomen, deze is bij vervalsingen vaak overdreven en ongeregeld om het voorwerp juist oud te laten lijken

Slotadvies: tin is een mooi doch moeilijk verzamelgebied, zeker voor een beginner. Door schade en schande moet men zich vaak een weg banen om het te leren. Vandaar mijn advies: informeer en koop bij de specialist en bij bonafide handelaren en beurzen. Zij geven u de beste adviezen zowel in uw belang als hun eigen belang en verder bezig ik altijd het standpunt: liever een kwalitatief goed stuk tin dat niet gemerkt is, dan een slecht stuk tin dat wel gemerkt is.

Personalia Jan F.H.H. Beekhuizen



Geboren in 1945 te Helmond. Na HBS en Hogere Hotelschool in Maastricht in het vak bij zijn vader, in de antiekhandel, die zijn vader in 1945 begonnen is. In 1969 verhuist Jan Beekhuizen met de zaak naar de Nieuwe Spiegelstraat in Amsterdam. Daar begint Beekhuizen in de begin jaren 70 zijn tinspecialisatie, met in het

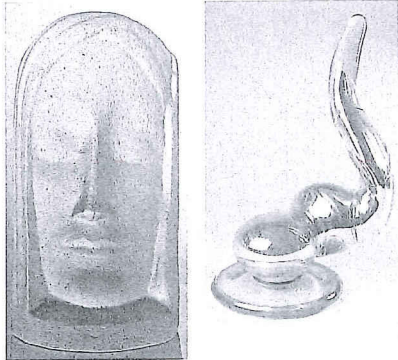
begin hoofdzakelijk buitenlands tin, zoals Frans en Zwitsers. De prijzen van dit tin liggen in die tijd lager dan het Hollandse tin. Geleidelijk komen ook de prijzen van het buitenlandse tin op een dergelijk niveau dat men, chauvinistisch als men is gaat kiezen voor het Hollandse tin. In 1979 publiceert hij het boekje 'Tin uit Europese landen' ter gelegenheid van het 10-jarig bestaan van de zaak in de Nieuwe Spiegelstraat. In 1982 wordt Jan Beekhuizen bediigd als makelaar en taxateur 'antiek tin' en is daarmee de enige in Nederland en eruiten. Sinds maart van dit jaar is er in Nederland een 'Tinvereniging', welke hij opgericht heeft met enkele enthousiaste tinverzamelaars. Jan Beekhuizen is voorzitter van deze 'Nederlandse Tinvereniging', tevens is hij lid van de 'Vlaamse Tinvereniging', de 'British Pewter Society' en de 'American Pewter Society'. Hij geeft cursussen in 'antiek tin' voor het Kunsthistorisch Centrum van Amsterdam, voor de Moerman-Groep uit België en voor de Vereniging van Handelaren in Oude Kunst in Nederland.

Literatuur

B. Dubbe - Tin en Tinnegieters in Nederland 1978, De Tijdstroom. J.F.H.H. Beekhuizen - Tin uit Europese Landen 1979, eigen uitgave. Vanessa Brett - Phaidon Guide to Pewter 1981, Elsevier Publishing Projects SA, Lausanne. Keur van Tin uit de havensteden Amsterdam, Antwerpen en Rotterdam 1979. Twee Nijmeegse gildekannen 1983-Frits Philips en Bé Dubbe.

Prijzen

De prijzen van het tin dat op dit moment in de handel is. De topstukken zijn nog steeds op niveau: Rembrandtkannen variëren van f 5.000,- tot f 15.000,-. Schapenkannetjes van f 5.000,- tot f 10.000,-. Mooie buikkannen van f 2.500,- tot f 6.500,- (met en zonder stadsmerk). Kranenkannen, beschilderd van f 750,- tot f 3.500,-. Het kleine tin zoals peperbussen, mosterdpotjes, lepels, maten, gewone bordjes en schotels zijn op dit moment zeer gunstig in de prijs, echter alle prijzen zijn afhankelijk van de kwaliteit, gaaf of niet gaaf en de ouderdom. Koop bij de bonafide antiquair of op beurzen en bij voorkeur bij handelaren die meer dan één stuk tin hebben. Vraag gerust om het object te laten bekijken door een expert. Als u geen kennis van zaken heeft, koop dan bij voorkeur niet op de veiling, alvorens u een advies heeft ingewonnen.



Nederland, Leerdam. Een pate de verre vrouwenhoofd, gemerkt Asch van Wijck, ontwerper te Leerdam 1929/30. H. 26 cm.
De Eland, Amsterdam Nederland
f 750,- (Bfr. 13.735) + 25%

Dr. Robert Fritz (1920-1986 St. José USA). 'California Silvered Gold'. Barnsteekleurig glazen sculptuur met verzilverde binnenzijde. Circa 1976. Afm. 42 x 30 x 23 cm.
Kunsthhaus am Museum Carola van Ham, Keulen Duitsland
f 7.310,- (Bfr. 133.880) + 23,05%



Een tinnen dekselkan, Württemberg, Göppingen, Duitsland, 18e-eeuw. H. 13,5 cm.
Dr. Fritz Nagel, Stuttgart Duitsland
f 3.035,- (Bfr. 55.585) + 27,2%

Een tinnen 'Schnabelstütze', Zuid-Duitsland, 17e-eeuw. H. 21,5 cm.
Dr. Fritz Nagel, Stuttgart Duitsland
f 785,- (Bfr. 14.375) + 27,2%

Een tinnen 'Schnabelstütze', meester C.G. Georgi, Schwarzenberg, Duitsland, voor 1757. H. 24 cm.
Dr. Fritz Nagel, Stuttgart Duitsland
f 1.685,- (Bfr. 30.860) + 27,2%



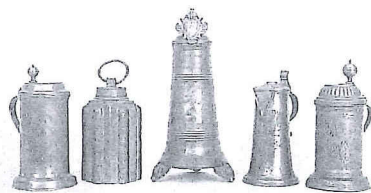
Een tinnen 'Schnabelstütze', Elzas, 18e-eeuw. H. 29,5 cm.
Michael Zeller, Lindau Duitsland
f 675,- (Bfr. 12.365) + 23%



Een tinnen 'Stütze' met gegraveerd decor en 1767, Duitsland, tweede helft 18e-eeuw. H. 30 cm.
Schloss Ahlden, Duitsland
f 1.235,- (Bfr. 22.620) + 32,25%

Een gegraveerd tinnen beker, Duitsland, tweede helft 18e-eeuw. H. 17,6 cm.
Schloss Ahlden, Duitsland
f 675,- (Bfr. 12.360) + 32,25%

Een tinnen 'Stütze' met gegraveerd decor, meester Friedrich August Wolsdorf, Göppingen, Duitsland, eind 18e-eeuw. H. 24,5 cm.
Schloss Ahlden, Duitsland
f 1.350,- (Bfr. 24.725) + 32,25%



Een tinnen 'Walzenkrug' met gegraveerde tekst en 1840, Saksen, Duitsland, 19e-eeuw. H. 26 cm.
Dr. Fritz Nagel, Stuttgart Duitsland
f 955,- (Bfr. 17.490) + 27,2%

Een tinnen schroefles, Philip Friedrich Maier, Reutlingen, Duitsland, 1733-1786. H. 23 cm.
Dr. Fritz Nagel, Stuttgart Duitsland
f 955,- (Bfr. 17.490) + 27,2%

Een tinnen 'Zunftkanne' met monogram I.I.H. en 1761, Johann Georg Ruckert, Ochsenfurt, Duitsland, tweede helft 18e-eeuw. H. 40 cm.
Dr. Fritz Nagel, Stuttgart Duitsland
f 3.935,- (Bfr. 72.070) + 27,2%

Een tinnen 'Schnabelstütze' met monogram U.F. en 1857, Johann Paul Bauschinger, tweede helft 19e-eeuw. H. 24,5 cm.
Dr. Fritz Nagel, Stuttgart Duitsland
f 1.010,- (Bfr. 18.500) + 27,2%

Een tinnen 'Walzenkrug' met monogram F.Gr.Z. en 1801, Traugott Friedrich Pilz, Freiberg, meester 1778. H. 27,5 cm.
Dr. Fritz Nagel, Stuttgart Duitsland
f 845,- (Bfr. 15.475) + 27,2%



Een tinnen dekselkan met gegraveerde initialen en gedateerd 1836, gemerkt meester August Moritz Teichert, Dippoldisvalde, Duitsland, 1836. H. 23,5 cm.
Schloss Ahlden, Duitsland
f 765,- (Bfr. 14.010) + 32,25 %

Een peervormige tinnen dekselkan met gegraveerde initialen en 1762, meester Primivitus Florian Gintzel, Schlesien-Glatz, Duitsland, circa 1760. H. 27,5 cm.
Schloss Ahlden, Duitsland
f 2.025,- (Bfr. 37.090) + 32,25%

Een tinnen dekselkan met gegraveerde initialen en gedateerd 1798, meester A.T., Sachsen-Freiberg, Duitsland, eind 18e-eeuw. H. 26,4 cm.
Schloss Ahlden, Duitsland
f 1.460,- (Bfr. 26.740) + 32,25%



Een tinnen snavelbekkan.
Van Zadelhoff, Hilversum Nederland
f 170,- (Bfr. 3.115) + 26%



Een tinnen wijnkan met klep, Duitsland, 19e-eeuw. H. 34 cm.
Dr. Fritz Nagel, Leipzig Duitsland
f 3.150,- (Bfr. 57.690) + 27,2%

Een tinnen 'Walzenkrug', Paul Philipp Mezier, Leuterhausen, meester voor 1732. H. 26 cm.
Dr. Fritz Nagel, Leipzig Duitsland
f 2.360,- (Bfr. 43.225) + 27,2%

Een tinnen kan met monogram en 1811, Johann Karl Greiff, Königsberg, meester 1795. H. 31 cm.
Dr. Fritz Nagel, Leipzig Duitsland
f 1.180,- (Bfr. 21.610) + 27,2%



Een tinnen avondmaalsbeker, Pfalz/Zweibrücken, Duitsland, 1820. H. 42 cm.
Michael Zeller, Lindau Duitsland
f 520,- (Bfr. 9.525) + 23%

Een tinnen kan.
Van Zadelhoff, Hilversum Nederland
f 200,- (Bfr. 3.665) + 25%



Een tinnen kan met klepdeksel, gemerkt met roos en meesterteken Frans van Engelen, 's-Hertogenbosch.
Mak, Dordrecht Nederland
f 1.200,- (Bfr. 21.980) + 23,5%



Een tinnen Watkins, E. Sotheby's, f 1.620,- (0)

Een tinnen Going, Eng. Sotheby's, f 1.755,- (0)

Een tinnen Going, Eng. Sotheby's, f 1.350,- (0)



Een tinnen Hass' en 17 Dr. Fritz Nagel, f 4.050,- (0)

Een tinnen Pirna, 1777 Dr. Fritz Nagel, f 730,- (Bf)

Een tinnen Rostock, 17 Dr. Fritz Nagel, f 560,- (Bf)

Een tinnen Slough, Eng. Sotheby's, f 1.110,- (0)

nen
rekkan.
delhoff,
um
nd
(Bfr. 3.115)



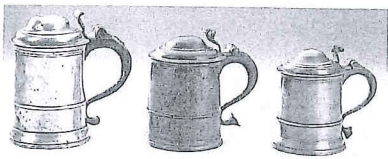
Een tinnen klepkan.
Van Zadelhoff,
Hilversum
Nederland
f 280,- (Bfr. 5.130) + 26%



Een tinnen 'Walzenkrug', meester S.F.B.,
Annaberg, 1847. H. 22,5 cm.
Dr. Fritz Nagel, Leipzig Duitsland
f 495,- (Bfr. 9.065) + 27,2%



Een tinnen schroeffles, Johann
Simon Wieland, Ulm,
Duitsland, circa 1785.
H. 13 cm.
Michael Zeller,
Lindau Duitsland
f 920,- (Bfr. 16.850)
+ 23%



Een tinnen drinkkan met klepdeksel, William
Watkins, Engeland, circa 1730. H. 17,6 cm.
Sotheby's, Sussex Engeland
f 1.620,- (Bfr. 29.670) + 17,6%

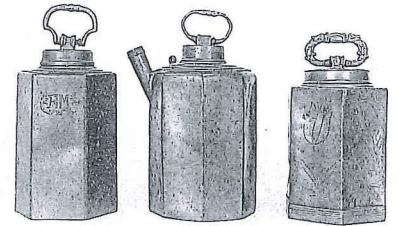
Een tinnen drinkkan met klepdeksel, Richard
Going, Engeland, circa 1720. H. 16 cm.
Sotheby's, Sussex Engeland
f 1.755,- (Bfr. 32.140) + 17,6%

Een tinnen drinkkan met klepdeksel, Richard
Going, Engeland, circa 1730. H. 14 cm.
Sotheby's, Sussex Engeland
f 1.350,- (Bfr. 24.725) + 17,6%



Een serie van vijf tinnen maten alle met klepdeksel,
een pint, een halve pint, 2x een gill en een halve
gill, midden 18e-eeuw. H. pint 15 cm.
Sotheby's, Sussex Engeland
f 1.350,- (Bfr. 24.725) + 17,6%

Een tinnen maat met klepdeksel, een halve pint,
circa 1700. H. 13 cm.
Sotheby's, Sussex Engeland
f 515,- (Bfr. 9.435) + 17,6%



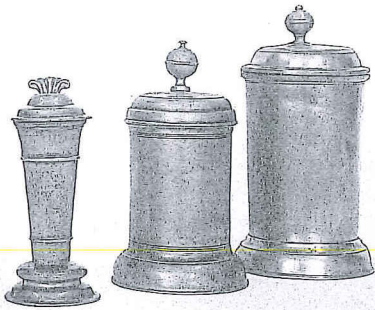
Een tinnen schroeffles, Göttingen, 19e-eeuw.
H. 30 cm.
Dr. Fritz Nagel, Leipzig Duitsland
f 340,- (Bfr. 6.230) + 27,2%

Een tinnen schroefkan, Duitsland, 19e-eeuw.
H. 26 cm.
Dr. Fritz Nagel, Leipzig Duitsland
f 430,- (Bfr. 7.875) + 27,2%

Een tinnen schroefkan, Duitsland, gedateerd 1841.
H. 22 cm.
Dr. Fritz Nagel, Leipzig Duitsland
f 315,- (Bfr. 5.770) + 27,2%

zier,
m.

ohann
31 cm.



Een tinnen 'Rörken', met gravering 'Christopher
Hass' en 1792, Schleswig, 18e-eeuw. H. 20 cm.
Dr. Fritz Nagel, Leipzig Duitsland
f 4.050,- (Bfr. 74.175) + 27,2%

Een tinnen 'Walzenkrug', Carl Friedrich Böhmer,
Pirna, 1777. H. 23 cm.
Dr. Fritz Nagel, Leipzig Duitsland
f 730,- (Bfr. 13.370) + 27,2%

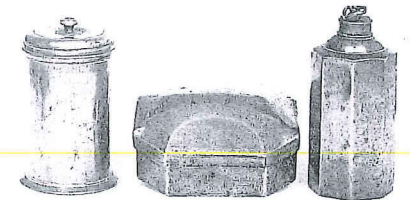
Een tinnen 'Walzenkrug', Hans Christoph Reincke,
Rostock, 1799. H. 27 cm.
Dr. Fritz Nagel, Leipzig Duitsland
f 560,- (Bfr. 10.255) + 27,2%



Een tinnen beker, Parijs, Frankrijk, 19e-eeuw.
H. 12,2 cm.
Schloss Ahlden, Duitsland
f 135,- (Bfr. 2.470) + 32,25%

Een tinnen dekseldoos met pareland decor,
gegraveerde initialen en gedateerd 1834,
Duitsland, eerste helft 19e-eeuw. H. 11,5 cm.
Schloss Ahlden, Duitsland
f 450,- (Bfr. 8.240) + 32,25%

Een getorst tinnen dekselkan met bolle deksel,
meester Johann Christian Weigandt, Sachsen-
Meissen, Duitsland, circa 1750. H. 15,8 cm.
Schloss Ahlden, Duitsland
f 1.575,- (Bfr. 28.845) + 32,25%



Een tinnen bus met deksel, Saksen, Duitsland,
circa 1800. H. 16 cm.
Schloss Ahlden, Duitsland
f 340,- (Bfr. 6.230) + 32,25%

Een achtkantig tinnen dekseldoos met gegraveerd
decor en gedateerd 1725, meester T.J., Duitsland,
eerste helft 18e-eeuw. Afm. 7,4 x 15,3 x 11,7 cm.
(rand beschadigd).
Schloss Ahlden, Duitsland
f 470,- (Bfr. 8.610) + 32,25%

Een achtkantig tinnen schroeffles, Duitsland,
begin 19e-eeuw. H. 18,2 cm.
Schloss Ahlden, Duitsland
f 225,- (Bfr. 4.120) + 32,25%

ücken,



Een tinnen kan met platte deksel, gemerkt John
Slough, Engeland, Charles II stijl. H. 16 cm.
Sotheby's, Sussex Engeland
f 1.110,- (Bfr. 20.330) + 17,6%



Een serie van acht tinnen maten, Holland.
met diverse gietmerken.
Van Zadelhoff, Hilversum Nederland
f 1.700,- (Bfr. 31.135) + 25%

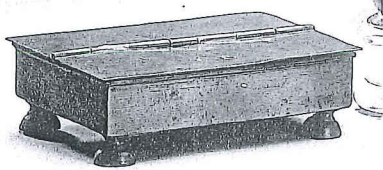


Een ronde tinnen beddekrui.
Van Zadelhoff, Hilversum Nederland
f 180,- (Bfr. 3.295) + 25%

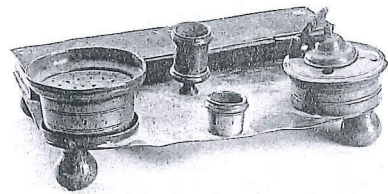


Een oude tinnen penning aan ketting.
Van Zadelhoff, Hilversum Nederland
f 90,- (Bfr. 1.650) + 25%

Een tinnen wijwaterbakje.
Van Zadelhoff, Hilversum Nederland
f 130,- (Bfr. 2.380) + 26%



Een tinnen inktstel met graving A. Hillier R 1767,
Engeland. L. 14 cm.
Sotheby's, Sussex Engeland
f 650,- (Bfr. 11.905) + 17,6%



Een tinnen inktstel met monogram en gedateerd
March 22 1819, Engeland, Georgian, circa 1800.
L. 21 cm.
Sotheby's, Sussex Engeland
f 595,- (Bfr. 10.900) + 17,6%



Een tinnen dekseldoos, Duitsland,
eind 18e-eeuw. Diam. 7 cm.
Dr. Fritz Nagel, Leipzig Duitsland
f 360,- (Bfr. 6.595) + 27,2%



Een tinnen tabakspot.
Van Zadelhoff, Hilversum Nederland
f 220,- (Bfr. 4.030) + 26%

Een gepatineerd tinnen kraankan met polychroom
gelakt en deels verguld decor, Stobwasser,
Braunschweig, Duitsland, circa 1820. H. 43,5 cm.
(lichte herstelling).
Schloss Ahlden, Duitsland
f 2.925,- (Bfr. 53.570) + 32,25%



Een tinnen koffiekannet met houten oor, Duitsland,
18e-eeuw. H. 25,7 cm.

Schloss Ahlden, Duitsland
f 560,- (Bfr. 10.255) + 32,25%

Een tinnen schroeffles, Duitsland, 19e-eeuw.
H. 20,5 cm. (minieme beschadiging)

Schloss Ahlden, Duitsland
f 395,- (Bfr. 7.235) + 32,25%

Een tinnen koffiekannet met houten oor, Saksen,
Duitsland, eind 18e-eeuw. H. 25,3 cm.

Schloss Ahlden, Duitsland
f 450,- (Bfr. 8.240) + 32,25%



Een tinnen kan, circa 1820. H. 23 cm.
Waltraud Boltz, Bayreuth Duitsland
f 180,- (Bfr. 3.295) + 31,1%

Een tinnen kan, gedateerd 1895, vermoedelijk
vroeger. H. 20 cm. (dekselknop ontbreekt).

Waltraud Boltz, Bayreuth Duitsland
f 90,- (Bfr. 1.650) + 31,1%

Een kleine tinnen kan, circa 1820. H. 15 cm.
(deksel ontbreekt).

Waltraud Boltz, Bayreuth Duitsland
f 50,- (Bfr. 915) + 31,1%



Een vierdelig tinnen theeserviesje,
gemerkt Tollenaar.

Van Zadelhoff, Hilversum Nederland
f 60,- (Bfr. 1.100) + 25%



Een paar tinnen 'Mount Edgecumbe' schotels,
Engeland, circa 1675. Diam. 24,5 cm.

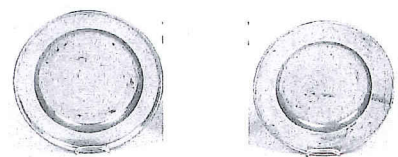
Sotheby's, Sussex Engeland
f 2.160,- (Bfr. 39.560) + 17,6%

Een zeldzame tinnen 'Mount Edgecumbe' dien-
schotel met het gegraveerde wapen van de graven
van Mount Edgecumbe, gemerkt Nicolas Dolbeare,
Ashburton, Engeland, circa 1670. Diam. 54,3 cm.

Sotheby's, Sussex Engeland
f 15.660,- (Bfr. 286.815) + 17,6%

Een zeldzame 'Wriggled Work' tinnen beker met
twee oren, Stuart, Engeland, circa 1670.

Sotheby's, Sussex Engeland
f 15.120,- (Bfr. 276.925) + 17,6%

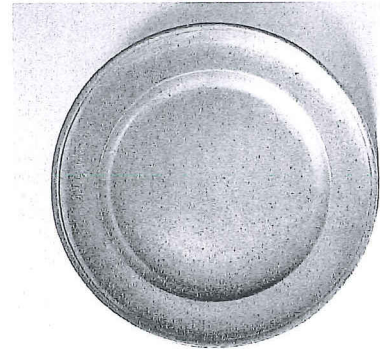


Een tinnen schotel, Duitsland, eind 18e-eeuw.
Diam. 41,4 cm.

Schloss Ahlden, Duitsland
f 430,- (Bfr. 7.875) + 32,25%

Een tinnen schotel, met gegraveerde initialen F.H.,
Schlaggenwald, Duitsland, tweede helft 18e-eeuw.
Diam. 39,6 cm.

Schloss Ahlden, Duitsland
f 560,- (Bfr. 10.255) + 32,25%



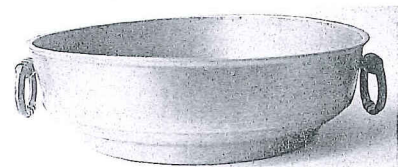
Een tinnen schotel met inscriptie, M.E. Zimmer.

Van Zadelhoff, Hilversum Nederland
f 150,- (Bfr. 2.750) + 26%



Een tinnen schaal met schenktuit.

Notarishuis, Utrecht Nederland
f 425,- (Bfr. 7.785) + 18%



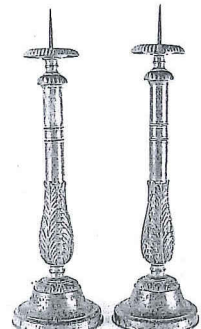
Een tinnen fruitschaal.

Van Zadelhoff, Hilversum Nederland
f 140,- (Bfr. 2.565) + 26%



Een tinnen zeepkop.

Van Zadelhoff, Hilversum Nederland
f 100,- (Bfr. 1.830) + 25%



Een paar tinnen altaarkandelaars, Schlaggenwald,
Duitsland, circa 1860. H. 60 cm.

Michael Zeller, Lindau Duitsland
f 1.010,- (Bfr. 18.500) + 23%

Een paar
17e-eeuw
Dr. Fritz
f 8.430,-

Een geel
17e-eeuw
Michael.
f 1.350,-

Een paar
H. 24 cm
Mak, Doi
f 1.300,-

Een paar
Zuid-Dui
Michael.
f 3.320,-

Kunst- en Antiekveiling 1994

Deel 19

Art and Antiques Auction 1994

Volume 19

Overzicht 1993/Review 1993

Janny Stuurman-Aalbers
Reinold Stuurman
Margith van Houten