

Ayx

# Is een merk op antiek tin belangrijk?



*Kan, collectie Boijmans Van Beuningen voorheen collectie J.W. Frederiks (zie catalogus Van tin gegoten – uit tin genoten, blz. 205).*

In Nederland kennen wij collectioneurs die alleen Hollands tin kopen. Anderen leggen zich toe op Frans, Belgisch, Engels en Kanaaleilanden tin. Duits en Zwitsers tin wordt in Nederland niet zo veel verzameld. Voorts zijn er die louter en alleen tin kopen om de schoonheid, de zeldzaamheid of voor het merk. Wij spitsen dit artikel toe op Nederlandse merken.

#### Waarom werd tin gemerkt?

Een tinnegieter was pas gerechtigd om te merken wanneer hij meester werd. Hij begon op zeer jeugdige leeftijd als leerling en moest het zwaarste werk doen, soms van vijf uur 's morgens tot zeven uur 's avonds<sup>1</sup>. De leerperiode varieerde van twee tot zes jaar. Na de leerjaren kreeg hij het recht om de meesterproef af te leggen. Deze bestond uit het vervaardigen van een gietvorm van een kan en een schotel. Vervolgens moest hij met deze gietvormen een kan en schotel maken. Als de proef met succes was afgelegd werd de leerling meester en volgde opname in het gilde. Verder kreeg hij toestemming om zijn eigen merken te gaan voeren. De tinnegieters waren overigens verplicht hun tin te merken. De merken werden aangebracht op stalen slagstempels, vervaardigd door stempelsnijders. De merken werden in eerste instantie afgeslagen op een tinnen of loden plaat, door het gilde in een gildekist bewaard. Op deze manier had het gilde controle op de kwaliteit van het vervaardigde tin. Kwam er een klacht binnen, dan kon men aan de hand van de merken de tinnegieter achterhalen en hem ter verantwoording roepen. Bij wanprestatie werd de tinnegieter beboet. Hij kreeg een werkverbod opgelegd



Merken van Abraham Reijnders of zijn zoon Gijsbert Adrianus Reijnders, Delft, resp. geboren 1781, overleden 1832 en geboren 1810, overleden 1853. Deze merken staan aan de binnenkant van de bodem van een diep bakje. Bron: J.F.H.H. Beekhuizen – Pewter Ware 10 mei 2008, Amsterdam 2008, blz. 49, afbeelding bij nummer 22.



De tinnegieter, boekillustratie van Jan Luyken, 1694  
Collectie: Amsterdams Historisch Museum.

en in extreme gevallen kwam het hem op roeyment te staan. Een voorbeeld hiervan is het volgende voorval. De Dordtse tinnegieter Johan Gardenier diende in 1699 een klacht in bij het gilde omdat meester tinnegieter Pieter Barbiers een kopie gemaakt had van zijn inktkokervorm. Na een proces veroordeelt het gilde Barbiers tot het omsmelten van alle in zijn bezit zijnde stukken die gegoten zijn in de gewraakte vorm en tot het betalen van een dwangsom van zes guldens voor elk stuk dat vanaf dat moment nog door hem zou worden verkocht. Verder krijgt hij nog een boete van twaalf guldens<sup>2</sup>.

Om tot het tinnegietersgilde te worden toegelaten moest de aspirant-meester aan bepaalde voorwaarden voldoen, zoals:

- Het burgerschap bezitten. Het jaar van het burgerschap is meestal ook het jaar van het meesterschap.
- Onbesproken gedrag. Het was ook wenselijk dat hij gehuwd was. Ook in dit verband is het jaar van het huwelijk belangrijk in verband met het meesterschap.
- Bewijs dat hij als leerling een bepaald aantal jaren heeft gefunctioneerd.
- De eerder genoemde proef afleggen.
- Het betalen van entreegeld<sup>3</sup>.



De meest voorkomende merken in Nederland in volgorde van ouderdom <sup>4</sup>.

#### Meestertekens.

Bijvoorbeeld in de vorm van een of twee gotische initialen (afb. 1).

#### Stadsmerk.

Bijvoorbeeld met het stadswapen van Schoonhoven (afb. 2).

#### Kwaliteitsmerken:

- **Hamermark.**  
Al dan niet gekroond. Vijftiende en zestiende eeuw (afb. 3).
- **Kroon.**  
Kroon. Zestiende eeuw (afb. 4)
- **Roos.**  
Vaak met één gietersinitiaal in het hart van de roos. Zestiende eeuw.
- **Gekroonde roos.**  
Vanaf de zestiende tot en met de negentiende eeuw:
  - Zonder gietersinitialen
  - Met gietersinitialen ter linker- en rechter zijde van de roos (afb. 5)
  - Gietersinitialen in de kroon (afb. 6)
  - Gietersinitiaal in het hart van de roos (afb. 7)
  - Gietersinitialen in de band van de kroon (afb. 8)
  - Letter F voor Fijntin in het hart van de roos (afb. 9)
  - Letter L voor Lepelstof in het hart van de roos (afb. 10)
  - Letter K voor Keurtin in het hart van de roos of merk (afb. 11)
  - Roosmerk in combinatie met gietersnaam/-initialen en/of jaartal (afb. 12), en/of plaatsnaam (afb. 13)
  - Roosmerk in combinatie met kwaliteitsaanduiding, bijvoorbeeld BLOCKTIN (afb. 14)
- **Engelmerk.**  
Dit komt hoofdzakelijk voor op tin uit de zeventiende tot en met de negentiende eeuw. Het is ontstaan in het vierde kwart van de zestiende eeuw en het komt voor met gietersnaam (afb. 15 en 16) of met gieterinitialen (afb. 17).
- **Viermerk.**

Dit merk bestaat uit één stempelijzer. In de schildjes v.l.n.r. initialen of naam van de tinnegieter, soms met jaartal <sup>5</sup> (afb. 18), engeltje, leeuw(t)je (of andersom) en schildje met stadswapen of een symbool van de tinnegieter (afb. 19) <sup>6</sup>. In het laatste geval is het een sprekend merk. Het merk komt voor van de zeventiende tot en met de negentiende eeuw, vaak in combinatie met de gekroonde X en de kwaliteitsmerken: ENGELS HARTTIN, ENGELS GEPOLYST HARTTIN of GEPOLYST HARTTIN (afb. 20 en 21). Zeer bijzonder is een viermerk met initialen WK in combinatie met de ingeslagen gietersnaam H. Krabbe en Zoon T sHage (afb. 22) <sup>7</sup>. Waarschijnlijk vader en zoon Krabbe.

- **Ingeslagen naam van de tinnegieter** (afb. 23).

#### • IJlmerken.

Meestal in de vorm van letters (afb. 24), cijfers of jaartallen (afb. 25). Zij worden al in de middeleeuwen ingeslagen en dit gebruik duurt voort tot aan het einde van de twintigste eeuw. De maat-aanduiding in de vorm van een pegel vindt men bij kannen en maten aan de binnenkant van de hals <sup>8</sup>.

Tenslotte komen er ook **eigendomsmerken** voor op tin, veelal in de vorm van gegraveerde (afb. 26) of ingeslagen initialen van een bezitter (afb. 27). Zij zijn bijna nooit toe te wijzen. Ook komen er (familie) wapens en andere herkomsttekens voor. Soms gegraveerd en soms ingeslagen.

Wij komen nu bij de vraag of het belangrijk is dat tin gemerkt is. Laat ik vooropstellen dat het beter is een kwalitatief goed stuk tin zonder merk te bezitten, dan een gemerkt stuk tin van een slechte kwaliteit. Vanuit historisch oogpunt is het uiteraard meegenomen dat het tin gemerkt is. Maar het zal in veel gevallen het object niet echt kostbaarder maken. Immers de kwaliteit blijft voorop staan.

#### Hoe kunnen wij achter de herkomst van een merk komen?

Allereerst moet men het land van herkomst van het object vaststellen en dan kan men de merken gaan zoeken in o.a.:

**Duitsland.** E. Hintze – Die deutschen Zinngiesser und ihre Marken, deel 1 t/m 7, Aalen 1964 en Osnabrück 1965 (inclusief Oostenrijk en Zwitserland).

Frankr

Poinco.

Engelk

België

Liège, I

Dangis

vrijheic

merke

Scand

toria, c

Zwitsc

Schwe

G. Bos

1978.

Ameri

marks,

Neder

Dubbe

wij Ne

meer c

TinVer

Waar.

Schotc

de zev

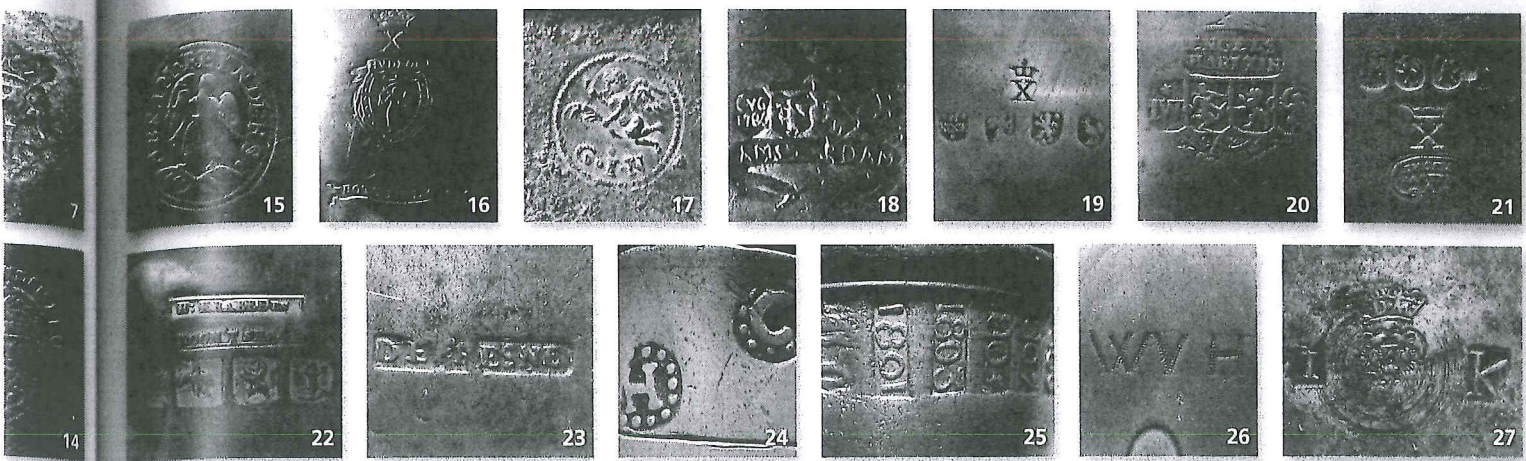
tiende

rand e

Beker

Krane

boden



i.r. ini-  
o. 18),  
apen of  
geval is  
entiende  
et de  
ENGELS  
?1). Zeer  
met de  
. 22) ?  
  
en (afb.  
gebruik  
e maat-  
en en

**Frankrijk.** Tardy – Les Étain Français, deel 1 en 2, Parijs 1964 en Poinçons d'Étain, Parijs 1968.  
**Engeland.** H.H. Cotterell – Old Pewter, Londen 1963.  
**België.** Diverse publicaties, w.o. M. Lorenzi – La poterie d'étain à Liège, Luik 1980-1981, A. Verschaeve – Brugs Tin, Brugge 1987, T. Dangis – De Brusselse lood- en tinnegieters binnen de stad en hare vrijheid, Kessel-Lo 2010. Een overzicht van alle bekende Belgische merken is in voorbereiding.  
**Scandinavië.** A. Löfgren – Det svenska tenngjutarehantverkets historia, deel 1 t/m 3, Stockholm 1950.  
**Zwitserland.** H. Schneider/P. Kneuss – Zinn, die Zinngiesser der Schweiz und ihre Marken, Olten und Freiburg im Breisgau 1983 en G. Bossard – Die Zinngiesser der Schweiz und ihr Werk, Osnabrück 1978.  
**Amerika.** L.I. Laughlin – Pewter in America, its makers & their marks, Barre-Massachusetts 1971.  
**Nederland.** Tot voor kort was de belangrijkste merkenbron: B. Dubbe – Tin en tinnegieters in Nederland, Lochem 1978. Nu kennen wij Nederlandse Tinnegieters & Tinmerken, een merkenboek met meer dan 3000 namen en merken, uitgegeven door de Nederlandse TinVereniging in 2009<sup>9</sup>.

**Waar kan tin gemerkt zijn?**

**Schotels, borden, dobbeliertjes e.a. :** van de vijftiende tot en met de zeventiende eeuw op de voorzijde van de rand. Van de zeventiende tot en met de negentiende eeuw op de achterzijde van de rand en op het vlak.



**Kannen:** in het algemeen de binnenkant van het deksel, op het handvat, buitenkant van de bodem. Nooit op het deksel! Uitzondering is de Rembrandtkan, die meestal gemerkt is in het medaillon op het deksel (afb. 28).

**Bekers:** aan de buitenkant van de bodem.  
**Kranenkannen:** zowel aan de binnen- als de buitenkant van de bodem.

**Maten:** aan de buitenkant van de bodem. De vroege – voormetrische – maten vaak alleen op het handvat.  
**Brandewijnkommen:** op een van de handvatten of soms aan de buitenkant van de bodem.  
**Kamerpotten:** op het handvat of de buitenkant van de bodem.



**Hoeveel merken?**  
**Schotels, borden, dobbeliertjes e.a. :** van de vijftiende tot en met de zeventiende eeuw meestal één of twee merken. Meestal het stadsmerk met initiaal of initialen van de tinnegieter. Zeventiende tot en met de negentiende eeuw: één of twee merken. Soms een combinatie van gekroonde roos met engelmek (afb. 29) of van een gekroonde X, viermerk en kwaliteitsaanduiding.  
**Kannen:** van de vijftiende tot en met zeventiende eeuw. Een of twee merken. Meestal stadsmerk met initialen of initialen van de tinnegieter. Van de zeventiende tot en met negentiende eeuw: meestal maar één merk.  
**Bekers:** één of twee merken, maar meestal één merk.  
**Kranenkannen:** één merk of soms ook een viermerk.  
**Maten:** één merk.  
**Brandewijnkommen:** van de vijftiende tot en met de zeventiende eeuw meestal één of twee merken. Meestal stadsmerk met initiaal of initialen van de tinnegieter. Zeventiende tot en met de negentiende eeuw: één of twee merken.  
**Kamerpotten:** van de vijftiende tot en met de zeventiende eeuw meestal één of twee merken. Meestal stadsmerk met initiaal of initialen van de tinnegieter. Zeventiende tot en met de negentiende eeuw: één of twee merken.

nen?  
vaststel-  
  
varken,  
ostenrijk



Veel vervalsingen en kopieën blinken juist uit in een grote hoeveelheid merken om de suggestie te wekken dat men met een authentiek object te maken heeft. De enige merken die in een grote hoeveelheid voorkomen, zijn de ijkmerken. Maatkannen en maten werden immers elk jaar geijkt om te controleren of zij de correcte inhoud hadden.

#### Hoe gaan wij te werk?

Het meest eenvoudig is wanneer er een stadsmerk op het voorwerp staat, bijvoorbeeld het Leidse wapen met gietersinitialen IP. Deze staan voor Jan Pauw, Leiden, werkzaam omstreeks 1724 tot 1776. De kruising van de sleutels is tevens de letter K voor Keurtin. (afb. 30)<sup>10</sup>. Ook komt het voor dat een van de genoemde merken een stadsnaam heeft (zie ook merk nr. 13, 16 en 18). In beide gevallen zoekt men in het merkenboek of de tinnegieter in de betreffende plaats voorkomt. Het merk is een roos-, engel- of viermerk met een naam of alleen de gietersinitialen. Men kan in het merkenboek gaan zoeken naar overeenkomstige namen en/of merken. Mochten deze methoden geen uitkomst bieden en zijn er alleen gietersinitialen te vinden, dan is er nog een andere methode.



Wij kunnen op grond van de vorm, bijvoorbeeld een tinnen kan, de herkomst vast stellen. Er zijn plaatsen in Nederland, trouwens ook in andere tinproducerende landen, die hun eigen specifieke vorm hebben. Wij noemen Amsterdam (afb. 31), Utrecht (afb. 32) of Groningen (afb. 33). Blijven wij alleen met een gekroonde roos met gietersinitialen zitten, dan is hooguit een toeschrijving mogelijk. Maar zelfs bij een toeschrijving blijft grote voorzichtigheid geboden. In een beperkte tijdsspanne kunnen meerdere tinnegieters met dezelfde initialen voorkomen.

#### Een voorbeeld.

Een schotel met smalle rand is aan de achterzijde op het vlak gemerkt met de gekroonde roos met in de band van de kroon de gietersinitialen WI. In Dubbe kunnen wij o.a. de volgende tinnegieters met initialen WI vinden<sup>11</sup>:

Dordrecht	Wyllem Janssz.	Omstreeks 1590
	Willem Joosten	1623/1646
Den Haag	Willem Jankneg	1752/1797
Leeuwarden	Wijbe Jenties	1650
Leiden	Willem Jacobien Hamers	1618/1634
	Worbout Jansz.	1592
Zwolle	Wilhelmus Joannis	1477

Aan de hand van de stiling van de roos en het lettertype van de initialen, kan vastgesteld worden dat wij met een achttiende-eeuwse schotel te maken hebben. Er komt nu maar één naam in aanmerking: Willem Jankneg uit Den Haag. Alle andere tinnegieters zijn uit een vroegere periode. Toch is het niet zeker dat Jankneg deze schotel vervaardigd heeft. Het is toeval dat er bij de initialen WI geen andere achttiende-eeuwse gieters in Dubbe staan. In verschillende andere gevallen is het goed mogelijk dat men wél diverse tinnegieters uit de achttiende eeuw met dezelfde initialen aantreft<sup>12</sup>.

Het komt soms voor dat één merk gebruikt is door twee tinnegieters. Meestal betreft het dan een merk van vader en zoon. Of een merk van een overleden tinnegieter, waarvan de weduwe de zaak heeft voortzet. Hier volgt een voorbeeld van een merk dat zowel door de vader als door de zoon gebruikt is. In mijn catalogus Pewter Ware 13 beeld ik een serie van acht brandewijnkommetjes af (afb. 34)<sup>13</sup>.



34

De kommetjes zijn gemerkt op een van de handvatten: gekroonde roos met in de band van de kroon de gietersinitialen STW. In Dubbe Nederlandse Tinnegieters & Tinmerken staan twee tinnegieters uit Hengelo met dezelfde initialen, namelijk Sybertus ten Winkel, geboren te Tubbergen in 1788 en overleden in 1867. Maar ook zijn zoon Stefanus ten Winkel gebruikte dit merk. Hij werd geboren in 1824 en is overleden in 1892<sup>14</sup>. De zoon heeft waarschijnlijk niet alleen de werkplaats, inclusief de vormen van zijn vader overgenomen, maar ook zijn merken.



35



36

#### Tot slot nog een belangrijke aanwijzing.

Als er in één merk drie initialen voorkomen wil dat niet zeggen dat de eerste twee initialen automatisch twee voornamen zijn. Bij de gekroonde roos met gietersinitialen IDM is dat wél het geval. De initialen IDM staan voor Jan Dirx Messchaert, Rotterdam, vermeld 1677, overleden 1716 (afb. 35). In tegenstelling tot het vorige merk is de tweede initiaal bij dit merk de beginletter van de achternaam: gekroonde roos met gietersinitialen HSS = Hindrik Schaapschoe, Groningen, werkzaam omstreeks 1804 tot 1831 (afb. 36).

Het uitzoeken van merken zal altijd een uitdaging blijven en kan zeker een meerwaarde geven. Maar het is beslist niet zaligmakend.

J.F.H.H. Beekhuizen

<sup>1</sup> B. Dubbe - Tin en tinnegieters in Nederland, Lochem 1978, blz. 59.

<sup>2</sup> J.E. Wustenhoff - De zaak Johan Gardenier versus Pieter Berbiere, tinnegieters, in: De Tinkoerier, mededelingenblad van de Nederlandse TinVereniging, jaargang 2, nummer 1, juni 1994, blz. 9 e.v.

<sup>3</sup> B. Dubbe - Tin en tinnegieters in Nederland, Lochem 1978, blz. 54.

<sup>4</sup> J.F.H.H. Beekhuizen - De schoonheid van het oude Tin, 's-Hertogenbosch 1998, blz. 16.

<sup>5</sup> Het jaartal is meestal het jaar waarin de tinnegieter meester werd.

<sup>6</sup> In het rechter schildje is een haan afgebeeld, mogelijk Kock = haan (kip).

<sup>7</sup> Het merk van W. Krabbe is waarschijnlijk ook gebruikt door de zoon H. Krabbe. Lit.: J.F.H.H. Beekhuizen - Pewter Ware 15, juni 2010, Amsterdam 2010, blz. 7, nr. 4 (merken bij afbeelding nr. 4).

<sup>8</sup> J.F.H.H. Beekhuizen - Syllabus 'Hoe herken ik antiek tin', deel 1 - Nederlands Tin, Amsterdam 2007, blz. 13.

<sup>9</sup> B. Dubbe, e.a. - Nederlandse Tinnegieters & Tinmerken, Amsterdam 2009 (ISBN (978-90-814173-1-0, te verkrijgen bij de Nederlandse TinVereniging).

<sup>10</sup> B. Dubbe e.a. - Nederlandse Tinnegieters & Tinmerken, Amsterdam 2009, blz. 275, nr. 2568, merk 2568-1.

<sup>11</sup> J.F.H.H. Beekhuizen - Syllabus 'Hoe herken ik antiek tin', deel 1 - Nederlands Tin, Amsterdam 2007, blz. 31.

<sup>12</sup> Idem, blz. 31.

<sup>13</sup> J.F.H.H. Beekhuizen - Pewter Ware 13 november 2009 '40 jaar Jan Beekhuizen in de Nieuwe Spiegelstraat, Amsterdam 2009, blz. 12, nr. 7.

<sup>14</sup> B. Dubbe e.a. - Nederlandse Tinnegieters & Tinmerken, Amsterdam 2009, blz. 238.

Foto's: J.F.H.H. Beekhuizen