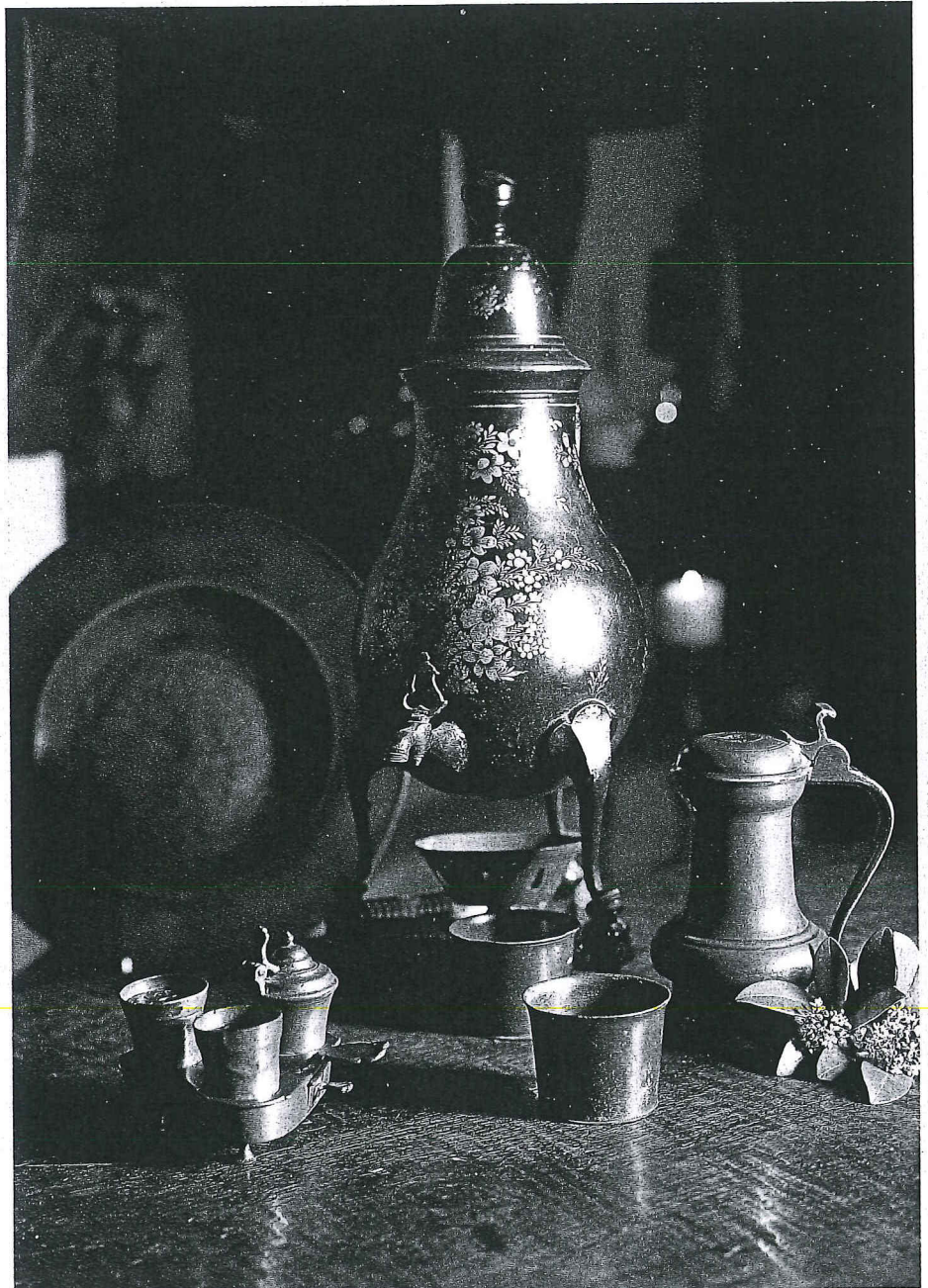


AYV

'Antiek tin is warm en eenvoudig'

Een antiek tinnen kan of schaal als smaakvol ornament op een eiken dekenkist of tafel: tot de jaren tachtig mocht dit beschaafde decor niet ontbreken in het antieke interieur. Vooral het Hollandse tin had een naam hoog te houden. In de jaren tachtig is daar verandering in gekomen.



Breed gerande schotel (geen Kardinaals-schotel). Hollands-Vlaams, 17e eeuw.
Drie diverse Rembrandtkannen, 18e eeuw.
Hollandse tabakspot, Louis XIV. Beschilderde timmen kandelaar in de vorm van een schuitje.



Hollandse beschilderde kranenkan, eerste kwart 19de eeuw; breed gerande Hollandse schotel, 17de eeuw; Hollands inktstelletje, vierde kwart 18de eeuw; twee 19de eeuwse drinkkroezen en een Hollands Rembrandtkammetje, Amsterdams type ±1700.

Tinspecialist J.F.H.H. Beekhuizen: "Er kwam een nieuwe generatie en het witte interieur werd populair. Eiken meubelen werden vervangen en ook koper en brons raakte in ongenade. Alleen de fanatieke tinverzamelaars bleven over. Beekhuizen, de enige beëdigde makelaar/taxateur op het gebied van antiek tin in Europa, bleef erin geloven en zette stug door. Hem is de liefde voor dit materiaal dan ook met de - tinnen - papepel

ingegeven. Zijn vader vestigde zich eerst in 1945 in Helmond en verhuisde later naar de Nieuwe Spiegelstraat in Amsterdam. In 1969 nam Beekhuizen jr. de antiekzaak van zijn vader over en had een kwart eeuw nodig om een unieke tinverzameling op te bouwen. "Ik houd van het materiaal door de veelheid van vormen en kleur-

schakering. Kijk, deze voorwerpen zijn uit de Amsterdamse grachten opgegraven: het patina kan variëren van zilver- tot goudkleurig. Het aantrekkelijke van tin vind ik ook dat het warm is in al zijn eenvoud; dit in tegenstelling tot zilver. Bovendien kan het in ieder interieur worden toegepast.” Tin als grondstof is te zacht. Daarom worden voor de verwerking andere grondstoffen als koper, lood en bismuth of antimoon toegevoegd. Dit mengsel wordt gegoten tot gebruiksvoorwerpen. Men beweert wel dat er ook zilver wordt verwerkt in tin. Dit is niet het geval. De gedachte is niet helemaal onbegrijpelijk als wij denken aan de term "armeluis zilver", volgens Beekhuizen. "In de 18de eeuw werd het zilveren serviesgoed op grote schaal nagemaakt in tin. Dit was in de periode van het verval van de adel. De uitgebreide zilveren serviezen werden toen verkocht en vervangen door identieke exemplaren van het veel goedkopere tin. Hoogglans tin, gepolijst en gepoetst heeft namelijk uit de verte precies de zelfde kleur als zilver. Deze tinnen serviezen, voorzien van de familiewapens en zelfs imitatie zilvermerken, hadden zo op het oog dezelfde allure als zilver." De antiquair vertelt dat hij ooit zo'n imitatie zilveren bord met het familiewapen van de familie Van Pallandt uit Roosendaal in zijn bezit heeft gehad. Beekhuizen roemt de thermische werking van tin, legt uit dat het materiaal bestand is tegen zuren en niet van invloed is op de smaak of de gezondheid. "Niet voor niets ook zijn de hedendaagse Franse koperen kookpannen nog steeds voorzien van een laag tin aan de

binnenkant." Tinnen bestek en serviesgoed, dat geproduceerd werd tot ongeveer het midden van de vorige eeuw, was geliefd bij arm en rijk sinds de late middeleeuwen. Dat is zo gebleven tot de opkomst van het porselein. Porseleinen serviesgoed werd snel populair omdat het niet zoals tin geschuurd hoefde te worden en makkelijk was in het onderhoud. Belangrijke verzamelobjecten zijn de Jan Steen-, Rembrandt- en schapenkan, de kardinaalsschotel en verder de tinnen bodemvondsten. Het meest zeldzame collectors-item noemt de antiquair de Jan Steenkan met schenkruit. Hiervan zijn er over de hele wereld nog slechts veertig à vijftig stuks bekend. Deze kan, die in de 16de en 17de eeuw tuit- of pijpkan werd genoemd, dankt zijn bekendheid aan de schilderijen van Jan Steen en Klaas Haeda. Voor deze beroemde schilders waren de kannen geliefde objecten. De naam Jan Steenkan dateert echter van later datum en werd als verzamelnaam gebruikt door verzamelaars uit de 19de eeuw. Afhankelijk van de staat brengen deze kannen 40.- tot 65.000 gulden op. In tegenstelling tot wat men zou vermoeden, hebben de schapenkannetjes – eveneens met tuit – niets te maken met het voederen van lammeren. Zij werden gebruikt als zuigbekertjes voor kinderen en zieken en zijn gemaakt van de 15e tot de 19de eeuw. De Rembrandtkan, één van de meest begeerde kannen voor de tinverzamelaar, komt helemaal niet voor op schilderijen van Rembrandt. Waaraan deze kan zijn naam wel ontleent is niet bekend. Deze kannen werden

al geproduceerd vanaf de 16de eeuw en zijn gebruikt als maat-, schenk- of drinkkan. Met de kardinaalsschotel is het oppassen geblazen. Van deze schotels komen nauwelijks echte exemplaren meer voor. Volgens Beekhuizen worden de schotels op grote schaal vervalst. "Ook al dragen ze een gegraveerd wapen in de vorm van een kardinaalshoed, dan nog zijn ze niet echt. Misschien dat mijn vader ze nog heeft gehad. Ze komen nu gewoon nauwelijks meer voor." De tinnen bodemvondsten vormen een apart terrein. Speciale verzamelingen zijn aangelegd van in Amsterdam, Dordrecht en Leiden opgegraven brandewijnkommen, dobbeliertjes, teljoren (snijplankjes), drinkkroesjes, kamerpotten en lepels. En dan is er nog het beschilderde tin. Hiervan zijn de tabakspotten, kandelaars, olien azijnstellen en de meestal 19de eeuwse koffie- of kraantjeskannen het meest populair. Antiek tin is schaars, volgens Beekhuizen. "Dat komt omdat veel tin wanneer het versleten was, werd teruggebracht naar de tinnegieter om het te laten omsmelten." Hij legt uit dat goede kwaliteitsstukken stabiel in prijs zijn gebleven. "Maar tin moet je niet kopen met de bedoeling om gauw geld te verdienen."

Schapenkan, Hollands, voorzien van het stadsmerk van Gouda met gietersinitialen JS (Jan Slobbe 1723-1784)



Rembrandtkan, 18e eeuw



Jan Steenkan, Antwerpen, 2de helft 17e eeuw



Agenda

26 maart t/m 24 april
Cultuurmonumenten in platinadruk
Foto's van Siebe Swart

27 maart
Koffieconcert

16 en 17 april
Nationaal Museumweekeinde

19 mei t/m 31 juli
Perfect Gemeten
Getekende kaarten uit de 16de en 17de eeuw

Nationaal Museumweekeinde

Op zaterdag 16 en zondag 17 april a.s. vindt het Nationaal Museumweekeinde plaats. Beide dagen staan in het teken van behoud en beheer van museale collecties. Ook het Stedelijk Museum Alkmaar besteedt deze dagen aandacht aan dit thema.

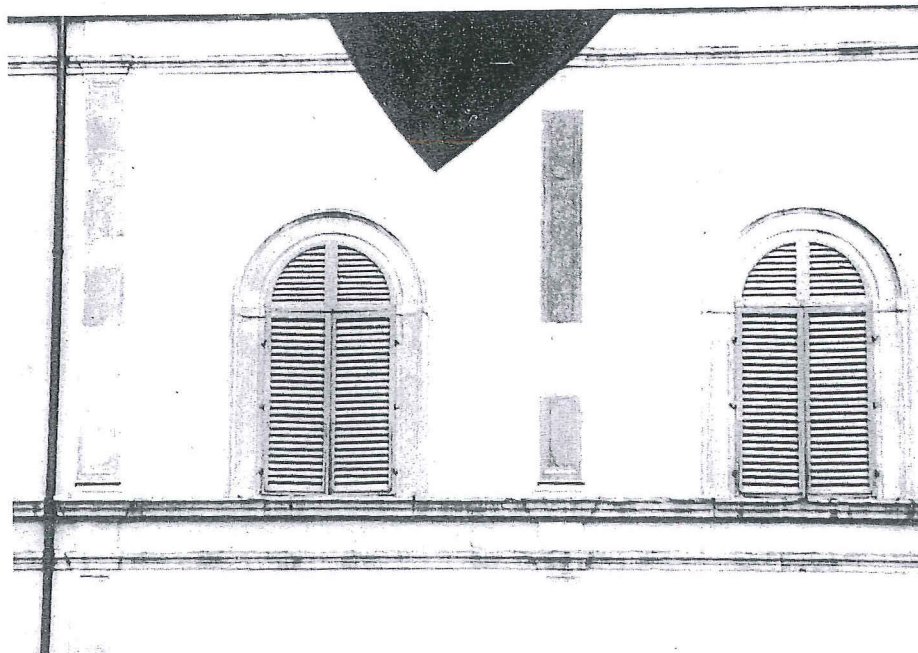
Nadere informatie hierover wordt gegeven via de plaatselijke en regionale pers.

Het museum is tijdens dit weekeinde gratis toegankelijk.

Openingstijden:

Zaterdag: 10.00 uur-17.00 uur

Zondag : 13.00 uur-17.00 uur.



Een foto van Mans Lenards uit de serie "Het reizende rood", die werd gemaakt tussen 1987 en 1991

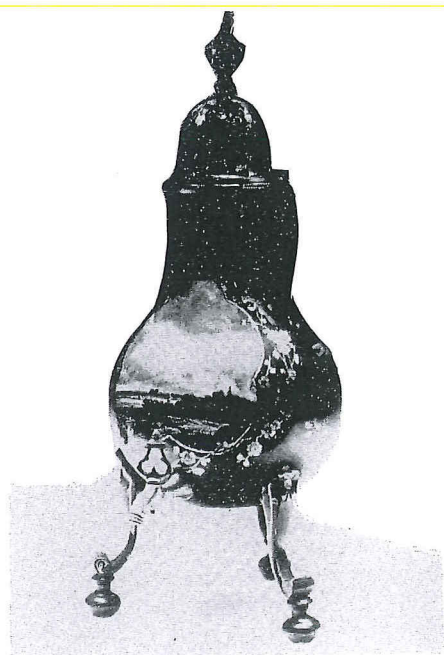
Nieuwe aanwinsten

Het museum heeft het afgelopen jaar enkele belangrijke nieuwe aanwinsten verworven.

Uit de nalatenschap van de letterkundige dr. H. Reser kreeg het museum verschillende meubels, gebruiksvoorwerpen en schilderijen van de in Alkmaar geboren schrijfster Anna Louisa Geertruida Bosboom-Toussaint. Deze schenking is een zeer waardevolle aanvulling op de Bosboom-Toussaint collectie die het museum al bezat. Niet minder waardevol is de schenking die het museum ontving van mevr. Sophie Vlaanderen. Zij schonk alle glasplaten, het meubilair en het instrumentarium van haar zuster, de fotografe Tonny Vlaanderen, aan het museum.

Beide schenkingen worden momenteel geïnventariseerd. Uit ruimtegebrek is de collectie Vlaanderen ondergebracht in de depotruimte van het Regionaal Archief. Behalve met schenkingen werd de collectie verrijkt met aankopen van verschillende kunstenaars, waaronder de kunstenaars Peter Bes (grafiek), Mans Lenards (fotoserie), Anna Mes (textiele en andere werken) en Ad Windig (foto's). Daarnaast kon het museum een 19de eeuwse, beschilderde tinnen kraantjeskan aankopen van uitzonderlijke kwaliteit. Bijzonder aan de kan zijn de op Japan geïnspireerde bloem- en vogelmotieven en het romantische Hollandse duinlandschapje.

Een deel van deze nieuwe aanwinsten zal te zien zijn tijdens de fototentoonstelling van Siebe Swart.



Beschilderde kraantjeskan van de Alkmaarse tingieter G. Hendriks