

Belgische ijkmerken op een tinnen maatje

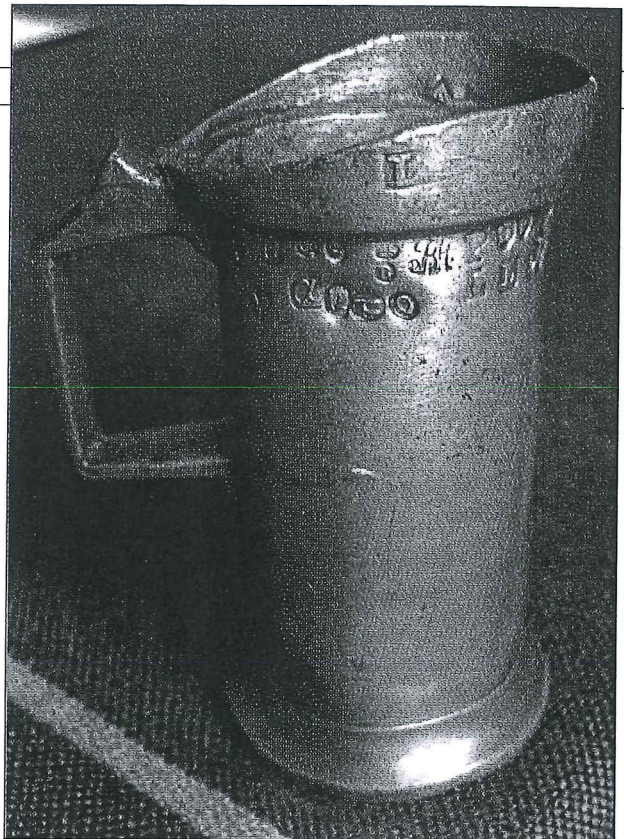
A.H. Damman

Enige tijd geleden werd op Marktplaats.nl een tinnen maatje van een decilitre aangeboden (afb. 1) met daarop een aantal voor mij intrigerende ijkmerken. Ik heb ook op dit maatje geboden, maar uiteindelijk is het door Arie Appel gekocht. Toen ik het maatje te zien kreeg, bleken er inderdaad diverse voor mij nog onbekende ijkmerken op te staan.

Op de onderkant van de maat is het gietersmerk te vinden: een gekroonde roos met in de kroon de letters IR. Onder dit merk staan eveneens de letters IR afgeslagen (afb. 2). Wie de tinnegieter was, is nog onbekend. Op de schenkrand staat een leeuw in een vierkant stempelveld (afb. 3). Aan de binnenkant van deze schenkrand staat recht achter de leeuw het persoonlijke merk van de ijker J.J. Leclerre (ca. 1822–na 1830) uit Luik (afb. 4; [1]). Verder is op de schenkrand nog een letter L in vierkant stempelveld (afb. 1) afgeslagen. Dit is dus duidelijk: de maat is geijkt te Luik in 1830 [1] en daarom waarschijnlijk ook in Luik (of omgeving) gemaakt.

Vervolgens vinden we op deze maat een merk bestaande uit de letters P boven L (= Philippeville, 1830, afb. 5; [1]). Dit betekent dus dat de maat in 1830 tweemaal is geijkt. Waarom dit is gebeurd, weten we niet. Naast dit merk de losse sierlijke letters BH of JBH (afb. 5, 7). In Philippeville was de ijker A.J. Boreaux-Hachez (Hachet) werkzaam. Deze ijker is bij de opheffing van het ijkkantoor Philippeville overgeplaatst naar het ijkkantoor Dinant. Het kan echter best zijn dat zijn standplaats Dinant werd, maar dat hij zijn werkzaamheden in het gebied rond Philippeville bleef verrichten. Zijn werkzame periode was op het ijkkantoor Philippeville 1816–1828 en op het ijkkantoor Dinant 1828–1832 [1]. Vermoedelijk zijn de losse letters BH of JBH zijn persoonlijke merk, dat hij dan in ieder geval in 1830 heeft afgeslagen.

Verder zien we op deze maat nog een losse letter A, met vlak daarnaast het Belgische kantoormerk 12 of 22 (is niet meer goed te zien) en de Belgische letter W van 1853 (afb. 6), de Belgische letter B (1832) met het kantoormerk 26 (afb. 7) en de Belgische letter C (1833) met het kantoormerk 14 (Dinant, afb. 8). Verder nog een heleboel andere Belgische ijkmerken.



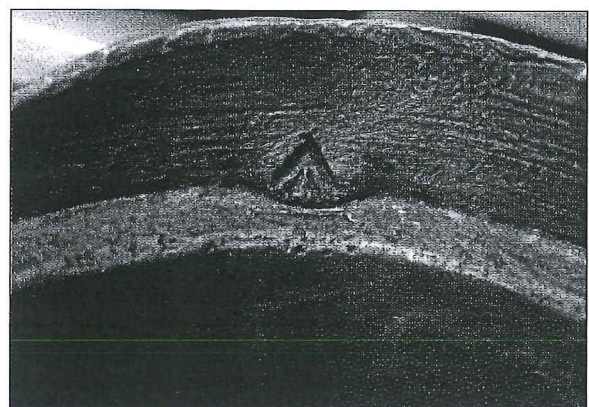
Afb. 1 Tinnen maat uit Luik.



Afb. 2 Het gietersmerk met de initialen IR.



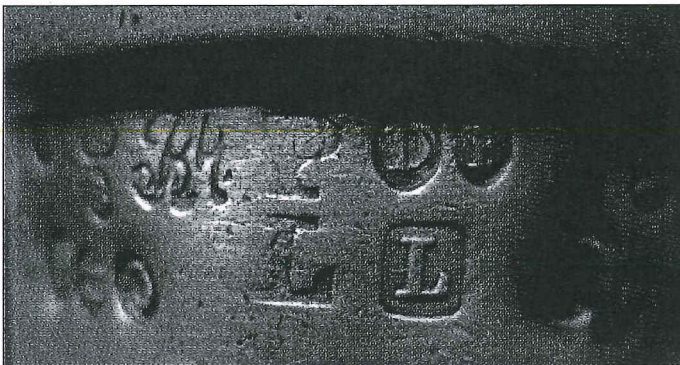
Afb. 3 Het ijkmerk leeuw in vierkant stempelveld.



Afb. 4 Het persoonlijke merk van de ijkers Leclerre.

Provincie	IJKkantoor	Nummering in de periode:			Voorlopige conclusie	Letter (1878)	Gesloten:
		1832-1833	1834-1839	1840-1877			
Antwerpen	Antwerpen	1	1	1 (ca. 1850)	altijd 1	A	na 1878
	Mechelen	10	10	10 (ca. 1860 en 1875)	altijd 10	B	na 1878
	Turnhout	11	11				in 1855 bij Antwerpen gevoegd
Brabant	Brussel	2	2	2 (in 1844 en 1854)	altijd 2	C	na 1878
	Leuven	12	12			D	na 1878
	Nijvel	13	13				in 1864 bij Leuven gevoegd
	Brussel extra muros					S ?	
West-Vlaanderen	Brugge	3	3	3 (in 1872)	altijd 3	E	na 1878
	Kortrijk	15	26	26 (in 1857)	v.a. 1834 altijd 26	F	na 1878
	Veurne	16	16	16 [26] (ca. 1840)			in 1855 bij Brugge gevoegd
	Ieper	17	15	15 [26] (ca. 1840)			in 1864 bij Kortrijk gevoegd
Oost-Vlaanderen	Gent	4	4	4 (ca. 1851 en 1860)	altijd 4	G	na 1878
	Oudenaarde	18	17				in 1864 bij Dendermonde gevoegd
	Dendermonde	19	19	19 (ca. 1843 en 1860)	altijd 19	H	na 1878
Henegouwen	Bergen	5	5	5 (Ath, ca. 1852)	altijd 5	I	na 1878
	Charleroi	20	20	20 (in 1853)		J	na 1878
	Doornik	21	21	21 (ca. 1853)		K	na 1878
	Binche					T	
Luik	Luik	6	6	6 (ca. 1860 en 1870)	altijd 6	L	na 1878
	Hoei	22	22				in 1864 bij Luik gevoegd
	Verviers	23	18	23 [21] (in 1859)		M	na 1878
Limburg	Hasselt	7	7			N	na 1878
	Roermond	25	25	in 1840 naar Nederland			
Luxemburg	Aarlen	8	8	8 (in 1849 en 1872)	altijd 8	O	na 1878
	Marche	24	24				in 1864 bij Aarlen gevoegd
	Diekirch		23	in 1840 naar het groot-hertogdom Luxemburg			
Namen	Namen	9	9			P	na 1878
	Dinant	14	14	14 (in 1833 en 1834)			in 1864 bij Namen gevoegd
	Philippeville	26	Heeft vanaf vermoedelijk 1834 geen eigen nummer meer gehad				

Tabel 1 Nummering van de Belgische ijkkantoren, stand juni 2010.



Afb. 5 Het jaarmerk P boven L, en de letters BH of JBH.

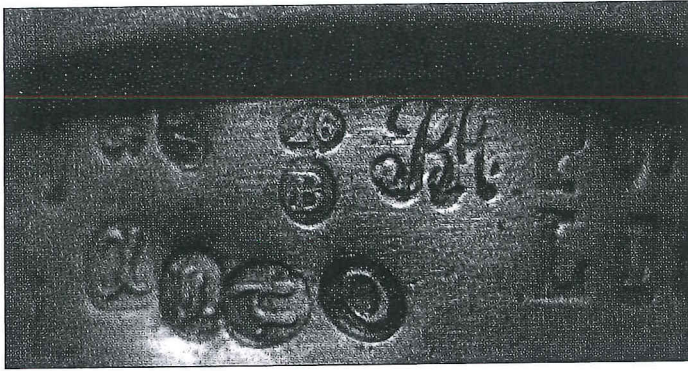


Afb. 6 De losse letter A, het Belgische kantoormerk 12 of 22 en de Belgische jaarletter W voor 1853.

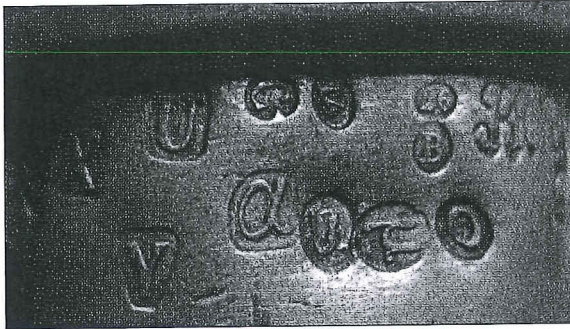
Indien we de kantoormerken op deze maat indelen [1; tabel 2], dan ontstaat er een probleem. Volgens de tabel waren er anno 1832-1833 slechts 25 Belgische ijkkantoren, terwijl er, naar nu blijkt, in 1832 nog een 26e ijkkantoor moet zijn geweest. Indien we echter in het oog houden dat Philippeville in 1829 en 1830, ondanks dat dit een dependance van Namen was, toch eigen merken heeft gevoerd [1], en we houden in het oog dat er in de provincie Namen in 1831 een losse letter A als jaarmerk is gebruikt [2], dan is het raadsel als volgt te verklaren (tabel 1):

- 1830: leeuw + merk van ijker Leclerre + jaarletter L;
- 1830: merk P boven L + de letters BH / JBH (Philippeville / Boreaux-Hachez);
- 1831: losse letter A = vermoedelijk Philippeville;
- 1832: Philippeville krijgt een eigen kantoormerk 26, hoewel het een dependance van Dinant is;
- 1833: de maat wordt herijkt in Dinant;
- 1834: de ijkkantoren worden hernummerd (tabel 1; [1]).

Als gevolg van deze hernummering verhuist het nummer 26 naar Kortrijk. Waarschijnlijk



Afb. 7 Het Belgische kantoormerk 26 en de Belgische jaarletter B voor 1832



Afb. 8 Het Belgische kantoormerk 14 en de jaarletter C voor 1833.

heeft Philippeville, omdat het maar een dependance was, na deze hernummering geen eigen kantoormerk meer gekregen.

Indien voornoemde redenering klopt, zien we hier dus een tinnen maat die gemaakt is in 1830 te Luik, vervolgens enige jaren gebruikt is in de provincie Namen en uiteindelijk in 1853 herijkt is in het ijkarrondissement Hoei (provincie Luik) of Leuven (provincie Brabant). ♦

Literatuur:

- [1] A.H. Damman, G. de Vleeschouwer, G. Linkenheil (2009). Zuid-Nederlandse ijkers en hun merken, periode 1820–1830. In: 'METEN & WEGEN' 145, pp. 3453–3465.
 [2] M.J.P.M. Mol (2006). Gewichten uit de provincie Namen. In: 'METEN & WEGEN' 136, pp. 3243–3244.

Nieuwe merken van muntgewichtmakers uit Rotterdam

R.J. Holtman

In 1980 publiceerde G.M.M. Houben samen met D.A. Wittop Koning het boek *2000 Jaar gewichten in de Nederlanden*. Achterin dit boek was veel plaats ingeruimd voor de specialiteit van Houben en dat betrof muntgewichten. Sinds 1975 schreef hij over dit onderwerp en van de ca. 240 publicaties van zijn hand (periode 1973–2001) gaan ca. 100 deels of compleet over muntgewichten. Hij kwam echter niet toe aan het publiceren van alle nieuwe vondsten, maar maakte daarvan wel aantekening in zijn eigen boeken, de zogenaamde 'auteursexemplaren'. Houben heeft veel 'nieuwe' merken en gegevens van muntgewichtmakers gepubliceerd.

In 1989 publiceerde A. Pol – toen werkzaam voor het Koninklijk Penningkabinet te Leiden (nu Geldmuseum te Utrecht) – in het *Jaarboek voor munt- en penningkunde* een grote studie getiteld: *Noord-Nederlandse muntgewichten*. In 1990 werd deze studie als een apart boekje uitgegeven. Pol beperkte zich tot de blokbeeldenaars (voorzijdes van de muntgewichten) en de makersmerken van de Noordelijke Nederlanden. De door tekenaar F. Schaaf vervaardigde schetsmatige afbeeldingen vormden wederom een uitbreiding op de muntgewichtmakersmerken.

Sinds het begin van de jaren '90 heb ik muntgewichtmakersmerken gefotografeerd en nu, zo'n 20 jaar later, kan voorlopig de balans worden opgemaakt. Aan de bijna 500 verschillende merken die tot nu toe zijn gepubliceerd, kunnen nog eens zo'n 250 nieuwe merken worden toegevoegd. Het gaat hierbij om varianten van bekende merken, nieuwe jaartallen voor bekende merken maar ook om tot nu toe ongepubliceerde exemplaren. Het is niet de bedoeling om alle tot nu toe bekende merken in dit tijdschrift te publiceren; daartoe leent zich eerder een monografie. In losse artikelen wil ik steeds een klein aantal nieuwe merken tonen. Deze keer is Rotterdam aan de beurt.

Allereerst twee geheel nieuwe merken die aan Rotterdam zijn toe te schrijven:

- onbekende maker, jaartal (16)10 rond molenijzer, wapen van Rotterdam, in lauwerkrans (afb. 1). Het komt voor op een muntgewicht voor een ½ Ryal. Het merk lijkt echter in spiegelbeeld te zijn gesneden (de leeuwen lopen de andere kant uit). Wellicht is er geen sprake van een jaartal 10 maar van initialen OH?
- onbekende maker, initialen RD, jaartal (16)19 rond molenijzer, wapen van Rotterdam, in lauwerkrans (afb. 2). Het komt voor op een muntgewicht voor een Escudo.