

Tin van de Kanaaleilanden Guernsey en Jersey



Afb. 01



Jan Beekhuizen

Guernsey- en Jerseykannen zijn exclusief vervaardigd voor gebruik op de eilanden zelf. Bij deze kannen speelt altijd de vraag waar het model ervoor vandaan komt, bijvoorbeeld: 'Was er eerst de Guernseykan of was het de Franse Falaisekan'. (Afb. 1.) De Guernseykan vertoont immers de meeste overeenkomst met de Falaisekan (zie J.F.H.H. Beekhuizen - Tin uit Europese landen, Amsterdam 1979, blz. 49, afb. 5). Een probleem dat waarschijnlijk moeilijk op te lossen is, ondanks alle studie die er inmiddels over het tin van de

hoeveel onderscheid er binnen het hoofdtype gemaakt wordt. Zijn boek is voor elke verzamelaar van Kanaaleilandentinnen het standaardwerk.

Speciaal patina

Naast de kenmerkende vorm van de Kanaaleilanden is er nog iets opvallends. Veel objecten van de eilanden hebben een speciaal patina, dat als een korst op het tin ligt. Het is dan ook erg kwetsbaar. Bij buigen of uitdeuken kan dit dunne laagje van het voorwerp afschilferen. Overigens moet gezegd worden dat deze patina ook op tin van het vasteland te vinden is. Het heeft ongetwijfeld te maken met de tinsamenstelling en de klimatologische omstandigheden.

In dit artikel wordt bij elke kan of maat het type vermeld. In het voornoemde boek van Stanley C. Woolmer staan deze typen allemaal vermeld. De onderlinge verschillen zijn daar dusdanig toegespitst op details, dat een opsomming hier te ver zou voeren. Toch wil ik een voorbeeld aanhalen:

Guernseykannen

Type I - Kannen met de typische kenmerken van Guernsey, zoals de hoge en schuine voetplint. Dit type is meestal ook het oudste.

Het komt de laatste tijd zelden voor dat er een collectie tin op de markt komt en zeker een die afkomstig is van de Kanaaleilanden. Tot mijn vreugde werd mij onlangs zo'n collectie aangeboden. Jaren geleden was het tin van de Kanaaleilanden Guernsey en Jersey nog rijkelijk aanwezig. De verzamelaar had een ruime keuze, vooral aan kannen van o.a. John de St. Croix en A. Carter, de bekendste tinnegieters van de eilanden. Hun werk is nog redelijk voorhanden. Voorwerpen van andere tinnegieters zijn altijd zeldzaam geweest. Op dit moment is het aanbod van tin van de Kanaaleilanden klein. En dat geldt in feite voor alle tin van kwaliteit.

Type II - Kannen met hoofdzakelijk het merk met de gietersinitialen 'IN' aan de binnenkant van het deksel. De naam van de tinnegieter met de initialen 'IN' is niet bekend. Wel weten wij dat hij omstreeks 1730 gewerkt moet hebben.

Type III - Kannen met het merk met de gietersinitialen 'IDSX' (John de St. Croix) aan de binnenkant van het deksel, of het merk met de luipaarden aan binnen- of buitenkant van het deksel.

Type IV - Kannen zonder merk, maar met andere kenmerken, zoals een speciale 'dahlia'-reliefversiering van de scharnierpen. Er bestaan minstens tien verschillende versieringen van de scharnierpen.



02

'London' en gietersinitialen 'AC' = A. Carter, mogelijk Cornwall, werkzaam van omstreeks 1730 tot omstreeks 1770.



11



13



22

EEN PAAR SCHOTELTJES (41/42)

Gemerkt aan de achterzijde: 'London' en weggesleten gietersmerk 'A.Carter' = A. Carter, mogelijk Cornwall, werkzaam omstreeks 1730 tot omstreeks 1770. Eveneens aan de achterzijde ingeslagen eigenaarsinitialen 'EFR'.

Doorsnede: 21,5 cm.

Lit. merk: Woolmer, blz. 106.

* De tinnegieter A. Carter is niet zo belangrijk voor Guernsey

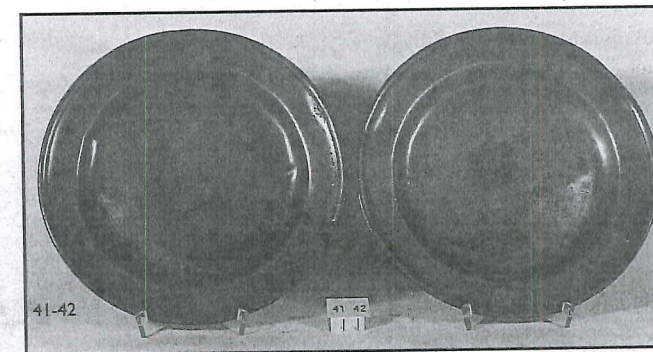
t/m 108).

Bois vermoedt daarentegen dat hij wel in Londen gewerkt heeft en ook in Cornwall (Bois, blz. 43).

MAATKAN MET DEKSEL (13)
Type I - Inhoud 'Quart'.

Eenkakig scharnier.

Gemerkt op het deksel: 'London' en deels weggesleten gietersmerk met naam ('Wingod London') = Joseph Wingod (of Wingard), Londen, 1723 tot 1776. *



41-42

41-42

inmiddels over het tin van de Kanaaleilanden gedaan is. Vaststaat dat de vorm van zowel de Guernseykan als de Jerseykan beïnvloed is door modellen uit Frankrijk (o.a. Falaise, Rouen, Parijs), België (o.a. Doornik), Nederland (o.a. Leiden, Utrecht) en mogelijk zelfs Zwitserland.

In de vorm is er een duidelijk onderscheid tussen de Guernseykan en de Jerseykan. Het meest in het oogspringend is de standring. De Guernseykan heeft een duidelijke, hoge en schuine voetplint, terwijl bij de Jerseykan het kanlichaam geleidelijk overgaat in een kleine en lage voetplint. Stanley C. Woolmer geeft in zijn boek *'Pewter of the Channel Islands'* een goed overzicht van de verschillende type kannen. Het is opvallend

het oudste.

Type II - Kannen veelal gemerkt met de gietersinitialen 'Ns L Ct'. Deze zijn van een latere datum en tonen veel overeenkomsten met het model van Jersey. Waarschijnlijk zijn er zelfs kannen die alléén voor Jersey vervaardigd zijn.

Jerseykannen

Type I - a) Kannen met de initialen 'P:D:R' (Pierre du Rousseau) of met een ander merk of wapen op het deksel, waarbij het wel of geen markersmerk betreft. Uitgesloten worden de kannen met op het deksel het merk van John de St. Croix. Deze zijn ondergebracht bij **type III. b)** Kannen met in het geheel geen merk of hoogstens een ijk- of controlemerk, met uitzondering van de kannen vermeld bij type IV.

Verder kan men de kannen aan de hand van de duimrust, de uitloop van de duimrust, het handvat en de eerder genoemde scharnierpen, onderbrengen in verschillende groepen.

Jerseymaatkannen zonder deksel

Type A - Maatkannen met een verhoging op het handvat.

Type B - Maatkannen zonder verhoging op het handvat.

Guernsey

MAATKAN MET DEKSEL (02)

Type I - Inhoud 'Pot'.

Eenkakig scharnier.

Gemerkt op het deksel: tweemaal deels weggesleten merk (of Coat of arms) met tekst 'A. POSSE. AD. ESSE', eenmaal

streeks 1730 tot omstreeks 1770. *

Eveneens op het deksel ingeslagen eigenaarsinitialen 'EB'. Hoogte: 27,5 cm.

Lit. merk: Woolmer, blz. 106, fig. 30.

MAATKAN MET DEKSEL (11)

Type I - Inhoud 'Quart'.

Eenkakig scharnier.

Gemerkt op het deksel: tweemaal deels weggesleten merk (of Coat of arms) met tekst 'A POSSE AD ESSE', eenmaal 'London' en gietersinitialen 'AC' = A. Carter, mogelijk Cornwall, werkzaam van omstreeks 1730 tot omstreeks 1770. Eveneens op het deksel ingeslagen eigenaarsinitialen 'RGL'. Hoogte: 22,5 cm.

Lit. merk: Woolmer, blz. 106, fig. 30.

als John de St. Croix voor Jersey. Carter was ongetwijfeld een Engelsman, die in Engeland gewerkt heeft, maar er is geen enkel spoor van wie hij was en waar hij gewerkt heeft. Hij is niet te vinden in de archieven van de Worshipful Company of Pewterers, waardoor het bijna uit te sluiten is dat hij uit Londen afkomstig was (Lit.: Woolmer, blz. 105

Eveneens op het deksel ingeslagen eigenaarsinitialen 'IDG A'.

Hoogte: 21,5 cm.
Lit. merk: Woolmer, blz. 122, fig. 40.

MAATKAN MET DEKSEL (22)

Type I - Inhoud 'Half Pint'. *
Tweekakig scharnier.
Gemerkt op het deksel: 'London' en deels weggesleten



PHILIPPE KERSTEN ANTIQUES

*a pair of pottery figures
of a horse and rider
(TL-Oxford) Northern
Qi (A.D. 550-577)*



-ERVAAR DE STILTE-

PHILIPPE KERSTEN ANTIQUES
Sint Pieterstraat 2 Maastricht
GALERIE ZENITH ORIENTAL ART
Lenculenstraat 29 Maastricht
tel. 043-321 49 61

Lid VNAG



www.zenith.nl

Vincent Van Eyck Antiquair



Lid VNAG.

BOSCHSTRAAT 74 | 6211 AX MAASTRICHT

Telefoon (043) 321 43 82

Privé (043) 347 66 50

G. D.

Gerard A.A.M. Delsing ANTIQUAIR



marmeren reliëf

Antiquiteiten
Meubelen
Oude Kunst

Tijdens de TEFAF open
van 10.00 tot 18.00 uur

St. Pieterstraat 28
6211 JN Maastricht
tel.: 043-3257987

www.antiquesmaastricht.nl

gietersmerk met naam ('Wingod) London' = Joseph Wingod (of Wingard), Londen, 1723 tot 1770/1776.

Eveneens op het deksel ingeslagen eigenaarsinitialen 'ADG'.

Hoogte: 14,6 cm.

Lit. merk: Woolmer, blz. 122, fig. 40 (links).

* Van Joseph Wingod zijn alleen kannen met een inhoud van Pot, Quart en Pint bekend.

MAATKAN MET DEKSEL (14)
Type II - Inhoud 'Quart'.

Eenkakig scharnier.

Gemerkt op het deksel: 'Guernesey' en initialen 'Ns L Ct' met aan weerszijde een Tudor roos = Nicolas Le Cheminant, Guernsey, 4e kwart 18e eeuw. *

Eveneens op het deksel ingeslagen eigenaarsinitialen 'EDG'.

Hoogte: 21,8 cm.

Lit. merk: Woolmer, blz. 119, fig. 36 en blz. 120.

MAATKAN MET DEKSEL (20)
Type II - Inhoud 'Half Pint'.

Eenkakig scharnier.

Gemerkt op het deksel: 'Guernesey' en initialen 'N L Ct' met aan weerszijde de Tudor roos = Nicolas Le Cheminant, Guernsey, 4e kwart 18e eeuw.

IJkmerken rechts en links van het handvat in de vorm van een 'Fleur de lys'.

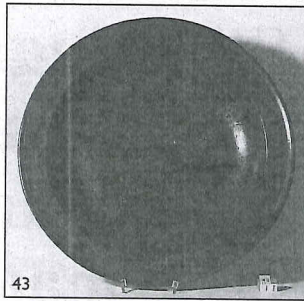
Hoogte: 14,1 cm.

Lit.: Woolmer, blz. 119, fig. 36.

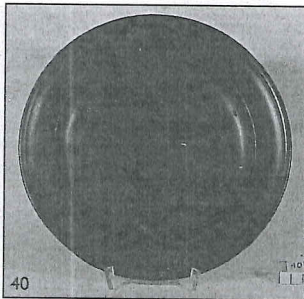
MAATKAN MET DEKSEL (21)
Type II - Inhoud 'Half Pint'.

Eenkakig scharnier.

Gemerkt op het deksel: 'Guer-



43



40

SCHOTELTJE (40)

Gemerkt aan de achterzijde: merk met gietersnaam 'William de Jersey', merk met naam en adresvermelding '...Cannon Street' en kwaliteitsmerk 'Made in London' en viermerk met gietersinitialen 'WMDel' = William de Jersey, Londen, leerling 1731, meester 1773, overleden 1785. Aan de voorzijde op de rand ingeslagen eigenaarsinitialen 'CML'.

Doorsnede: 22,5 cm.

Lit. merk: Woolmer, blz. 123, plate LIX en blz. 124, fig. 41 (onder).



Jersey

MAATKAN MET DEKSEL (4)
Type III - Inhoud 'Pot'.

Eenkakig scharnier.

Gemerkt aan de binnenkant van het deksel: gietersinitialen 'IDSX' = Jean de Sainte Croix (John de St. Croix), Londen, geb. omstreeks 1708, meester omstreeks 1730, werkzaam tot 1760. *

Op het handvat gegraveerde eigenaarsinitialen 'MBD'.

Hoogte: 27,1 cm.

Lit. merk: Woolmer, blz. 111, afb. LIII (rechts).

MAATKAN MET DEKSEL (9)
Type III - Inhoud 'Quart'.

Eenkakig scharnier.

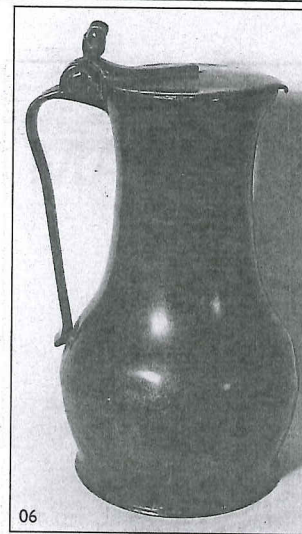
Gemerkt aan de binnenkant van het deksel: gietersinitialen 'IDSX' = John de St. Croix, Londen, geboren omstreeks 1708, meester omstreeks 1730, werkzaam tot 1760.

Op het handvat gegraveerde eigenaarsinitialen 'ILGL'.

Hoogte: 20,8 cm.

Lit. merk: Woolmer, blz. 111, afb. LIII (rechts).

* John de St. Croix is de belangrijkste tinnegieter van Jersey in de 18e eeuw. Tot op heden is niet bekend of hij daadwerkelijk op Jersey tin vervaardigd heeft (Lit. Woolmer, blz. 108 t/m 116).



06

plaats op 1 december 1729. Er wordt verondersteld dat hij zich met zijn familie omstreeks 1690 op Jersey gevestigd heeft (Lit. Woolmer, blz. 116 en 117).

MAATKAN MET DEKSEL (3)
Type Ib - Inhoud 'Pot'.

Eenkakig scharnier.

Niet gemerkt.

Op het handvat ingekraste eigenaarsinitialen 'MLB'.

18e eeuw.

Hoogte: 27,3 cm.

MAATKAN MET DEKSEL (6)
Type Ib - Inhoud 'Pot'.

Eenkakig scharnier.

Niet gemerkt.

Op het handvat ingekraste eigenaarsinitialen 'MM'.

18e eeuw.

Hoogte: 27 cm.

MAATKAN MET DEKSEL (17)
Type I - Inhoud 'Half Pint'.

Eenkakig scharnier.

Niet gemerkt.

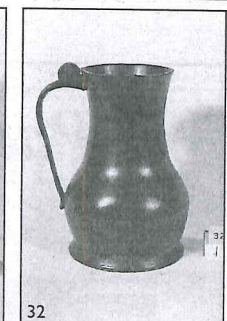
IJkmerk rechts van het hand-



17



33



32

MAATKAN ZONDER DEKSEL (7)

Type A - Inhoud 'Pot'.

Niet gemerkt.

IJkmerken rechts van het handvat: 'GR' met kroon en 'GRJ' met kroon.

18e eeuw.

Hoogte: 25 cm.

MAATKAN ZONDER DEKSEL (33)

Type A - Inhoud 'Quart'.

Niet gemerkt.

IJkmerken rechts van het handvat: 'GR' met kroon en 'GRJ' met kroon.

Aan de binnenkant van de bodem gekroonde 'X' met handje.

18e eeuw.

Hoogte: 18,3 cm.

Lit. merk: Woolmer, blz. 58, fig. XVII.

MAATKAN ZONDER DEKSEL (32)

Type A - Inhoud 'Pint'.

Niet gemerkt.

IJkmerken rechts van het handvat: 'GR' met kroon en 'GRJ' met kroon.

18e eeuw.

Hoogte: 14,2 cm.



18e eeuw.

Hoogte: 9,7 cm.

MAATKAN ZONDER DEKSEL (34)

Type B - Inhoud 'Pint'.

Niet gemerkt.

IJkmerk rechts van het handvat: 'GR' met kroon.

Op het kanlichaam gegraveerde naam 'J. Ashley'.

18e eeuw.

Hoogte: 14 cm.



34

MAATKAN ZONDER DEKSEL (35)

Type Normandië - Inhoud 'Quart'.

Niet gemerkt.

IJkmerk rechts van het handvat: 'GR' met kroon.

18e eeuw.

Hoogte: 18cm.

Gemerkt op het deksel: 'Guernese' en deels weggesleten initialen 'N L Ct' met aan weerszijde de Tudor roos = Nicolas Le Cheminant, Guernsey, 4e kwart 18e eeuw.

IJKmerken rechts en links van het handvat in de vorm van een 'Tudor roos' en een 'Fleur de lys'.

Op het kanlichaam links van het handvat ingeslagen eigenaarsinitialen 'I' en 'NOZ'.

Hoogte: 13,9 cm.

Lit. merk: Woolmer, blz. 119, fig. 36.

* Volgens Woolmer is Nicolas Le Cheminant niet de tinnegieter, maar een wederverkoper. De maker van de kannen met dit merk is onbekend (Lit. Woolmer, blz. 119 en 120).

Ook volgens Bois is deze gieter een onbekend persoon, desalniettemin noemt hij een datering van 1780/1830 en vermeldt hij dat het de maker is van Type II kannen, die op Jersey gebruikt zijn (Lit. Bois, blz. 43).

DIEPE SCHOTEL (43)

Gemerkt aan de achterzijde: merk met gietersnaam 'William de Jersey', merk met naam en plaatsvermelding 'De Jersey London' en kwaliteitsmerk 'Made in London' en viermerk met gietersinitialen 'WMDel' = William de Jersey, Londen, leerling 1731, meester 1773, overleden 1785. *

Verder eigenaarsinitialen 'ER (of B)D' met kroon.

Doorsnede: 37,5 cm.
Lit. merk: Woolmer, blz. 123, plate LIX en blz. 124, fig. 41 (onder).



* Van William de Jersey is bekend dat hij hoofdzakelijk schotels van diverse afmetingen vervaardigde. Hij heeft niet op de eilanden gewerkt, maar in Londen.

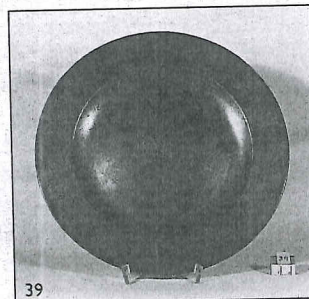
SCHOTEL (39)

Gemerkt aan de onderzijde van de rand: gekroonde 'X' met gietersmerk 'H. Perchard in London' en gietersmerk 'Hellier Perchard 1709' = Hellier Perchard, Londen, leerling 1702, meester 1709, overleden 1759. *

Aan de achterzijde ingeslagen eigenaarsinitialen 'TIE'.

Doorsnede: 24,9 cm.

Lit. merk: Woolmer, blz. 125, fig. 42 (midden boven en links onder).



* Hellier Perchard leefde en werkte in Londen. Voorzover wij weten heeft hij geen kannen vervaardigd, terwijl er wel schotels van hem bekend zijn.

MAATKAN MET DEKSEL (5)

Type Ia - Inhoud 'Pot'.

Eenkakig scharnier.

Gemerkt op het deksel: gietersinitialen 'PDR' = Pierre du Rousseau, Frankrijk/Jersey, reeds vermeld in 1688, overleden 1729. *

Op het handvat ingekraaste eigenaarsinitialen 'MCT'.

Hoogte: 27,5 cm.

Lit. merk: Woolmer, blz. 116, fig. 33.

* Het werk van Pierre du Rousseau is zeer zeldzaam. Woolmer schrijft in zijn boek uit 1973 dat er op dat moment maar drie exemplaren van type Ia bekend zijn. In 1688 werd Du Rousseau als tinnegieter vermeld in Châteauneuf, een plaats ten zuiden van St. Malo. Zijn geboortedatum is niet bekend. Zijn begrafenis daarentegen wel. Deze vond



vat: 'GR' met kroon. *

18e eeuw.

Hoogte: 13,7 cm.



MAATKAN MET DEKSEL (18)

Type I - Inhoud 'Half Pint'.

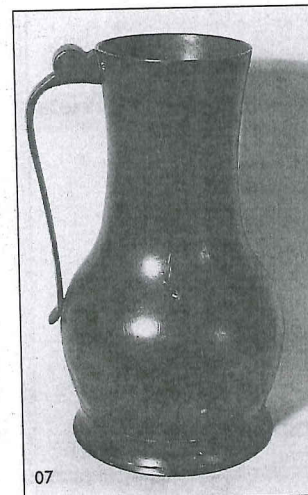
Eenkakig scharnier.

Niet gemerkt.

IJKmerk rechts van het handvat: 'GR' met kroon.

18e eeuw.

Hoogte: 13,9 cm.



MAATKAN ZONDER DEKSEL (31)

Type A - Inhoud 'Half Pint'.

Niet gemerkt.

IJKmerk rechts van het handvat: 'GR' met kroon.

18e eeuw.

Hoogte: 11,5 cm.

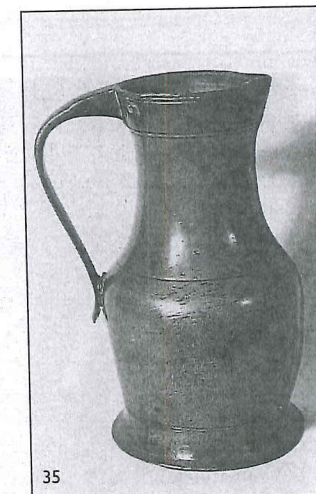
MAATKAN ZONDER DEKSEL (28)

Type A - Inhoud 'Noggin'.

Niet gemerkt.

IJKmerken rechts van het handvat: 'GR' met kroon en 'GRJ' met kroon.

Aan de binnenkant van de bodem: gekroonde 'X'.



Opm.: Dit type komt bijna niet voor in Normandië, wel als kan met deksel. Er zijn echter geen sporen te vinden die het aannemelijk maken dat deze maat van oorsprong een kan met deksel geweest is. Indien het een kan met deksel zou zijn, dan zal het deksel, om er een maat van te maken, in de tijd verwijderd zijn. Dat deze maat op Jersey gebruikt is staat vast, vanwege het ijkmerk 'GR', dat weer niet in Normandië voorkomt.

* Het ijk- of controlemerk 'GR' met daarboven een kroon is gebruikt van 1727 - 1754, van 1754 - 1901 en van 1790 - 1830.

De vorm van de kroon en het lettertype van 'GR' zijn een indicatie voor de leeftijd.

'ERJ' en 'GRJ' met daarboven een kroon zijn gebruikt resp. van 1902 - 1910 en 1910 - 1952 (Lit.: Bois, blz. 31).