

AWI



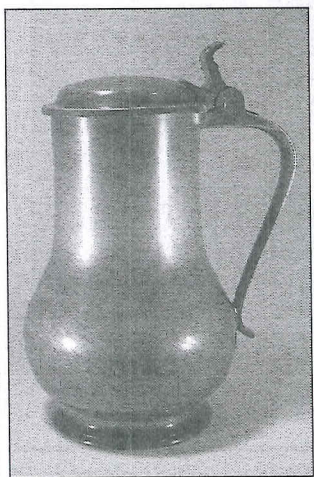
Jan Beekhuizen

De klep en de klepkan

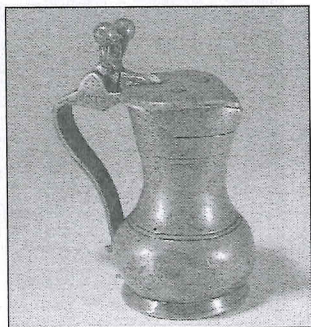
Het is in ons land met benamingen voor tinnen kannen wat merkwaardig gesteld. De Rembrandtkan heeft niets met Rembrandt te maken en de Jan Steenkan al evenmin iets met Jan Steen.

Ook werd het schapenkannetje nimmer gebruikt om schapen te voeren, kortom, de vroegere verzamelaars zijn op z'n minst wat vreemd met de naamgeving omgesprongen.

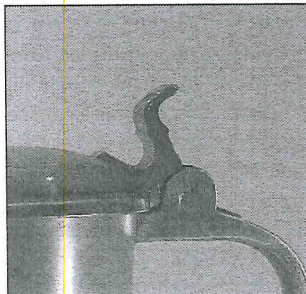
Ondertussen maken wij er echter dankbaar gebruik van, want voor de typeaanduiding voldoet het prima. En tenslotte: What's in a name?



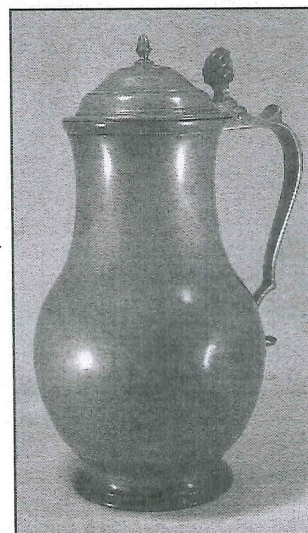
1. Een buikkan, gemerkt met een deels weggesleten gekroonde roos, midden achttiende eeuw, hoog 23,3 cm.



3. Een maatkannetje, gemerkt met het stadsmerk van Rotterdam, midden zeventiende eeuw, hoog 10,7 cm.



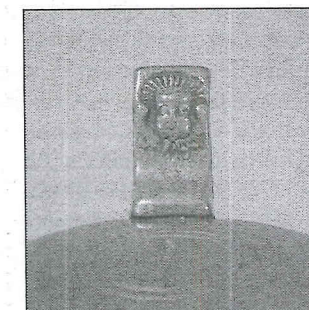
5. Detail van een geprofileerde duimrust.



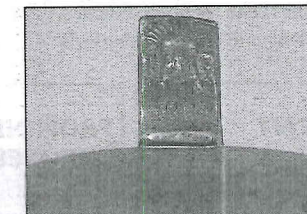
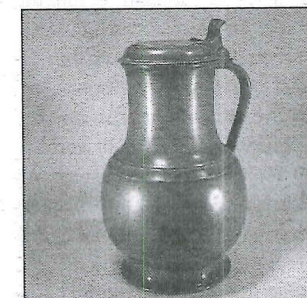
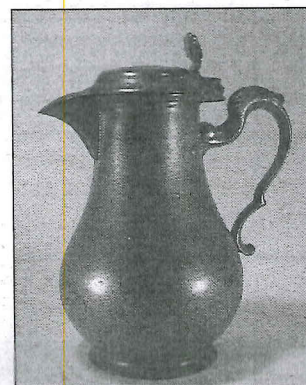
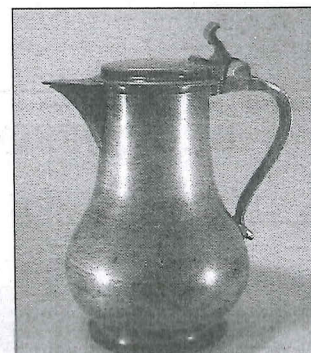
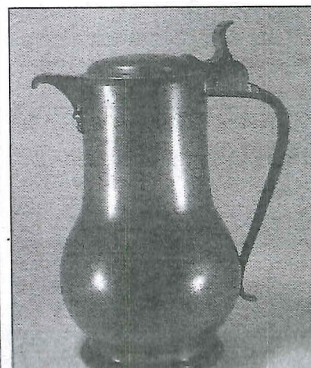
7. Een Waalse kan, gemerkt met tweemaal gekroonde roos met gietersinitialen 'ITS' (= J. Toussaint, Dinant, werkzaam omstreeks 1860), hoog 27,5 cm.



8. Een Vlaamse kan met sneb, gemerkt met gecombineerd stads- en gietersmerk met initialen 'IVD' en 'Y' (= Jacobus Van Daele, Ieper, geboren 1765, overleden 1830), hoog 20,6 cm.



10 en 10a. Een engelenkan met sneb, gemerkt met een gekroonde roos met gietersinitialen 'HM' (= Henri Micheels, Luik, omstreeks 1800), hoog 25,1 cm.



2. Een buikkan met sneb, gemerkt met het gietersmerk van H. Metman, Gorkum, vierde kwart achttiende eeuw, hoog 24 cm.

Om te beginnen kan men bij de klepkannen een onderscheid maken in drinkkannen, schenkkannen en maatkannen.

De naam drinkkan zegt op zich al genoeg. Bij de schenkan zal het ook duidelijk zijn waarvoor deze is gebruikt. Bij de maatkan ligt het anders. Indien een maatpegel, meestal aan de binnenkant van de hals, of een ijkmerk aanwezig is, hebben wij zeker te doen met een maatkan. Al ontbreken maatpegel of ijkmerk, dan nog kunnen we spreken van een maatkan. Wij hebben dan te maken met een zogenaamde overloopmaat, waarbij de bovenkant van de hals de maat aangeeft. In sommige gevallen, bijvoorbeeld bij Rotterdamse maten, is er een stukje uit de hals gehaald om op die manier de maat aan te geven.

4/4a. Een kan met sneb, gemerkt met het stadsmerk van Utrecht met gietersinitialen 'LD' (= Lambertus Doedes, Utrecht, 1782, overleden voor 1830), hoog 24,3 cm.

Indicaties

De eenvoudigste Hollandse kan is de buikkan, al dan niet met sneb (schenktuit). Dit type heeft een bolle buik en een uitgerekte hals. Hij werd gemaakt van de zeventiende tot en met de negentiende eeuw, in heel Nederland. De klep van de Hollandse kan is bijna altijd rond. Bij een snebkan is het deksel rond, al dan niet met een afdekplaatje op de sneb (afb. 1 en 2). Bij hoge uitzondering is het deksel bij Hollandse kannen hartvormig, zoals bij het Rotterdamse kannetje (afb. 3). Ook in Maastricht en Zaltbommel komen af en toe hartvormige deksels voor.

Soms kan de vorm van het deksel kenmerkend zijn voor de plaats van productie, zoals bijvoorbeeld voor de stad Utrecht (afb. 4 en 4a). Deze deksel is platter dan die bij de afbeeldingen 1 en 2.

6/6a. Een kan met sneb, gemerkt met engelmmerk met gietersnaam Jozef Vos, Heusden, omstreeks 1800, hoog 23,6 cm.

De duimrust, als het ware de bekroning van het deksel, kan ook een indicatie zijn voor de tijd waarin de kan vervaardigd is. De vroegste vorm van de duimrust is er een met twee bolletjes of eikels. Deze vorm gaat altijd samen met een eenkavig scharnier. Men vindt ze op exemplaren van de veertiende eeuw tot aan het midden van de zestiende eeuw. Hierna komt de geprofileerde duimrust, die gebruikt is tot en met de negentiende eeuw, in combinatie met een tweekavig scharnier (afb. 5). Tot slot is er de duimrust in de vorm van een schelp, met een twee- of driekavig scharnier. Deze vorm is kenmerkend voor het einde van de achttiende tot en met de negentiende eeuw en is vooral bij onze zuiderburen gebruikt (afb. 6 en 6a).

Ook in België is aan de hand van de vorm van het deksel de herkomst te traceren. De meest voorkomende vorm van het deksel in België (o.a. Vlaanderen) is eveneens de ronde. Daarentegen is een hoog deksel met een knopje hoofdzakelijk te vinden in Wallonië (afb. 7). Ook de vorm van de duimrust kan de herkomst prijsgeven, bijvoorbeeld de duimrust in de vorm van twee holbolle lepeltjes, die op een Ieperse of Veurnse afkomst duidt (afb. 8 e 8a).

De engelenkan is wat forser van bouw en komt ook voor met en

8a. Een in reliëf gegoten engelenkopje.

zonder sneb. De naam engelenkan is afgeleid van de in reliëf voorkomende versiering op de duimrust in de vorm van een engelenkopje. De vroegste dateren uit de zeventiende eeuw (zeer zeldzaam). Zij zijn tot in de negentiende eeuw vervaardigd, hoofdzakelijk in het zuiden van Nederland en de euregio. Zij dragen merken uit Maastricht (zeldzaam), Luik (het meest voorkomend) en Aken (zeldzaam). Ook hier hebben wij te maken met een rond deksel. In de meeste gevallen is de sneb bedekt (afb. 9, 9a, 10 en 10a).

Fantasiernaam

De Rembrandtkan heeft in de meeste gevallen een rechtopstaande voetplint, overgaand in een bolle buik, slanke hals en brede kraag. Het deksel in half bolrond en toont een medaillon in het midden, waarin meestal het merk geslagen is. De schilder Rembrandt heeft niets met de naam Rembrandtkan te maken. Het is een fantasiernaam die in de negentiende eeuw is ontstaan en waarschijnlijk door een groep enthousiaste verzamelaars werd bedacht. Rembrandtkannen zijn gemaakt van de zeventiende tot en met de negentiende eeuw, in heel Nederland (afb. 11, 11a en 12).

Zeer bijzonder zijn de gilde-Rembrandtkannen. Deze zijn op het deksel voorzien van een to-

9 en 9a. Een engelenkan, gemerkt met een weggesleten gekroonde roos, mogelijk Luik, omstreeks 1800, hoog 27,9 cm.

rentje. Op het kanlichaam is een medaillon aangebracht met daarin gegraveerd of in reliëf gegoten de attributen van het betrokken gilde. Zulke kannen zijn zeer zeldzaam, omdat er weinig van gemaakt zijn. Iedereen die als meester toetrad tot een gilde moest een tinnen kan laten maken door een tinnegieter en die aan het gilde schenken. Dit gebruik vindt men hoofdzakelijk bij de Nijmeegse gilden (zie J.F.H.H. Beekhuizen 'De schoonheid van het oude tin', 's-Hertogenbosch 1998, bladzijde 70, 71 en 72, afbeelding 97, 98, een 99). Museum Het Valkhof te Nijmegen bezit dan ook de grootste collectie Nijmeegse gildekannen. In Den Bosch bezit de Illustre Lieve Vrouwe Broederschap achttien gildekannen, die door Bossche tinnegieters vervaardigd zijn (zie T. Kooyman 'De 18 drinkkannen van de Illustre Lieve Vrouwe Broederschap te 's-Hertogenbosch' in De Tinkoerier, mededelingenblad van de Nederlandse Tinvereniging, speciale uitgave, jaargang 7, nummer 2, december 1999).

Het schapenkannetje heeft in tegenstelling tot wat de naam doet vermoeden, niets te maken met het voeren van lammeren of schapen. Het is een kannetje met tuit, bedoeld om kinderen te voeden met bouillon of dunne pap. Het tuitje kan op drie manieren aan het kannetje bevestigd zijn:

in een hoek van 90 graden ten opzichte van het handvat (afb. 13), recht tegenover het handvat of het handvat en tuitje als één geheel (afb. 14).

Het deksel is altijd rond en half bolvormig, al dan niet met een profielrandje eromheen.

Het vroegste schapenkannetje dateert uit de tweede helft van de zestiende eeuw. Schapenkannetjes bleven in de mode tot in de negentiende eeuw. En werden toen opgevolgd door de zuigfles. De meest bijzondere en zeldzame kan is de Jan Steenkan. De vorm van het deksel is meestal hoger dan op welke Hollandse kan ook. Hoewel dit type op schilderijen van Jan Steen voorkomt, sprak men in de zeventiende eeuw van 'tuyt'- of 'pijpkkan'. In tegenstelling tot de Zwitserse stegkan heeft deze Hollandse kan geen verbindingstukje - de steg - tussen tuit en kanlichaam. De Jan Steenkan is maar een korte tijd vervaardigd en gebruikt, van einde zestiende eeuw tot het begin van de achttiende eeuw. Voor zover bekend bevindt zich een zeventigtal Jan Steenkannen in privéverzamelingen en musea (afb. 15). Verschillende bekende Nederlandse genreschilders, zoals Claesz. en Heda, hebben de Jan Steenkan in hun stillevens gebruikt. Ook in Vlaanderen komt de Jan Steenkan voor (afb. 16).

JAN VROMANS

gespecialiseerd in:
antiek tin, brons en Hollands koperwerk.

Smitseind 15, 5525 AN Duizel.

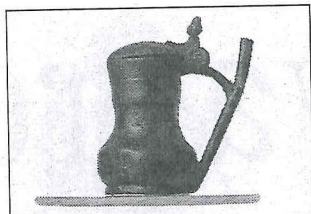
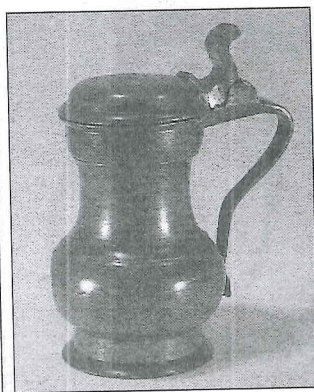
Tel. 0497-51 33 27 06-51205470

Uitsluitend op afspraak

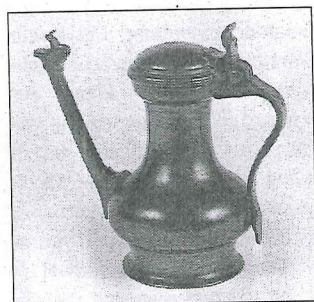
LID: NEDERLANDSE TINVERENIGING EN
VLAAMSE TINVERENIGING.



11 en 11a. Een Rembrandtkan, gemerkt met een gekroonde roos met gietersinitialen 'PP' (= Peter Peters, Nijmegen, vermeld 1725/1729), hoog 23,6 cm.



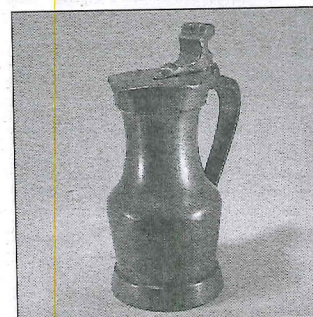
14. Een schapenkannetje, bodemvondst, mogelijk gemerkt, tweede helft zestiende eeuw, hoog 12 cm.



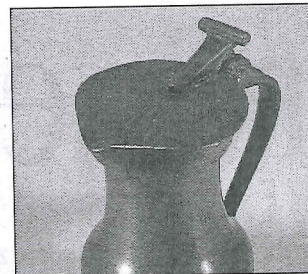
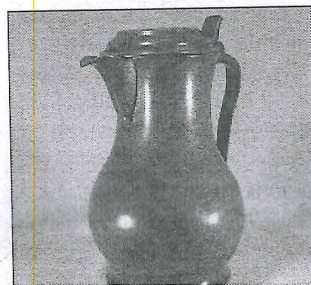
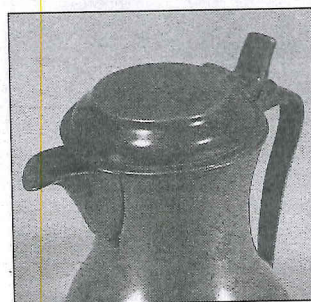
15. Een Jan Steenkan, gemerkt met een gekroonde roos met weggesleten gietersinitialen, midden zeventiende eeuw, hoog 25,6 cm.



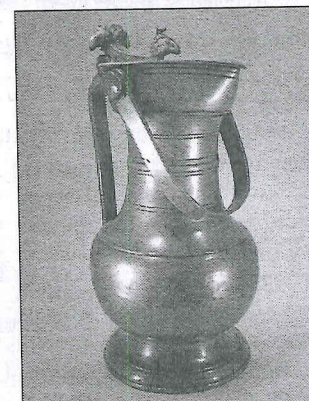
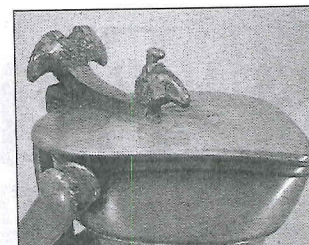
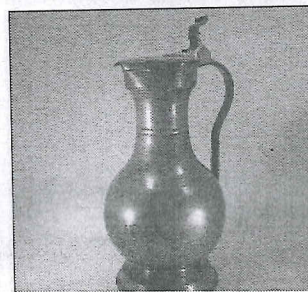
16. Een Jan Steenkan, gemerkt met het stadsmerk van Antwerpen (handje) en weggesleten gietersinitialen, tweede helft zeventiende eeuw, hoog 23 cm.



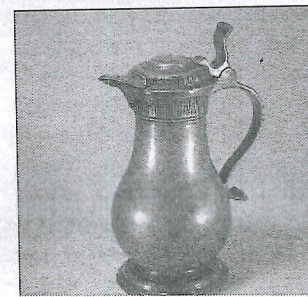
18 en 18a. Franse kan, gemerkt met hamermerk met gietersinitialen 'LDC', type Parijs, tweede helft achttiende eeuw, hoog 17,4 cm.



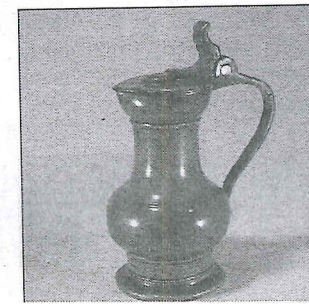
20 en 20a. Een Franse wijnkan, niet gemerkt, Ile-de-France, eind zeventiende eeuw, hoog 19,8 cm.



22 en 22a. Een Zwitserse buikkan, gemerkt met het gietersmerk van Guiseppe Maciago, Wallis, 1820 - 1881, hoog 34 cm.



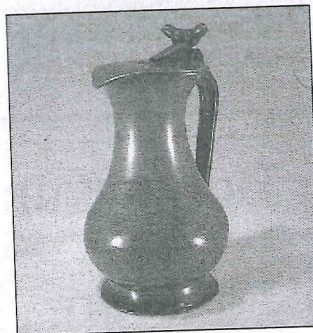
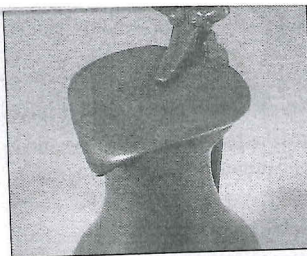
24 en 24a. Een Noord-Duits Rörke, gemerkt Johann Jacob Jürgen Witter, Wismar, 1745/1753, hoog 22,5 cm.



12. Een Rembrandtkannetje, gemerkt met een gekroonde roos met gietersinitialen 'HSS' (= H. Schaapschoe, Groningen, vierde kwart achttiende eeuw), hoog 12,1 cm.



13. Een schapenkannetje, gemerkt met een gekroonde roos met gietersinitialen, tweede helft zeventiende eeuw, hoog 13,5 cm.



17 en 17a. Een Franse kan, niet gemerkt, tweede helft achttiende eeuw, hoog 18,1 cm.

19 en 19a. Een Noord-Franse wijnkan, niet gemerkt, type Lille, eerste kwart negentiende eeuw, hoog 23,1 cm.

Over de grens

In Frankrijk en Zwitserland vinden wij hoofdzakelijk hartvormige deksels. De duimrust in de vorm van twee eikels komt in heel Frankrijk voor, maar het meest in Normandië (afb. 17 en 17a). Op Parijse kannen vindt men de duimrust met een geprofileerde uitloop op het deksel (afb. 18 en 18a), terwijl de duimrust van de kannen uit Lille erg veel lijken op onze geprofileerde

21 en 21a. Een Zwitserse Kurbiskan, gemerkt met het gecombineerde stads- en gietersmerk van Jacob Ganting, Bern, eerste helft achttiende eeuw, hoog 33 cm.

duimrust (afb. 19 en 19a).

Een zeer zeldzame duimrust kan men aantreffen op kannen uit het Ile-de-Francegebied (afb. 20 en 20a).

In Zwitserland vindt men een hartvormig deksel met een geprofileerde duimrust op de zogenaamde 'Kurbiskanne' (afb. 21 en 21a). De buikkan heeft een deksel met ramskoppen, wat typerend is voor dit soort buikkannen (afb. 22 en 22a). De 'Runde-

23 en 23a. Een Zwitserse Rundele, gemerkt Johannes Linder II, Bazel, tweede/derde kwart achttiende eeuw, hoog 22,5 cm.

le' heeft een rond deksel met een geprofileerde duimrust (afb. 23 en 23a).

In Duitsland is een rond deksel het meest gebruikelijk.

Het 'Rörke', met een rond deksel en een bolletje als duimrust (afbeelding 24 en 24a) is hiervan een voorbeeld. De Keulse kan heeft weer een hartvormig deksel, waarbij de geprofileerde duimrust en het medaillon op het deksel kenmerkend zijn. Daar-

25 en 25a. Een Duits-Keuls kannetje, gemerkt met een gecombineerd stads- en gietersmerk met initialen 'CM' (= onbekend), eerste helft achttiende eeuw, hoog 18,1 cm.

mee heeft deze kan enige overeenkomst met de Rembrandtkan (afb. 25 en 25a).

Uiteraard is dit slechts een klein overzicht van wat er op 'kleppen- en klepkannengebied' te vinden is. In de praktijk komen er nog veel meer variaties voor.

Jan F.H.H. Beekhuizen

Alle illustraties komen van de collectie of ex-collectie VOF Jan Beekhuizen Kunst en Antiekhandel, Amsterdam

PIEN KUNST EN ANTIK
Grote St. Jansstraat 1
Amersfoort
Tel. 0033-472 89 71



Tinnen klepkan, Guernsey. Op de klep monogram KLP, ca. 1800. h. 28 cm.

€ 690,-

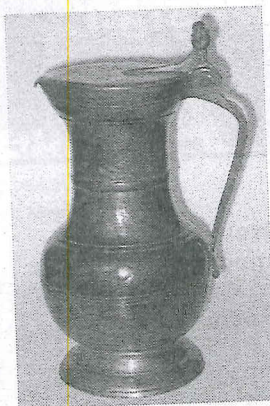
PIEN KUNST EN ANTIK
Grote St. Jansstraat 1
Amersfoort
Tel. 0033-472 89 71



Tinnen bierkan, Duitsland. Op de klep J.D.F. 1792. h. 22 cm.

€ 570,-

PIEN KUNST EN ANTIK
Grote St. Jansstraat 1
Amersfoort
Tel. 0033-472 89 71



Tinnen klepkan, Zwitserland. Op de klep gestippeld: MP 1725. h. 23,5 cm.

€ 620,-

AN/NO 85 ANTIQUITEITEN
Reigerstraat 2
Hoek Kasteelplein
Breda
Tel. 076-521 1050
Tel. 076-5213064



Een tinnen klep-snavelkan, Frankrijk, 1e helft 19e eeuw. h. 20 cm.

€ 265,-

VICTOR COUWENBERGH
ANTIIEKHANDIEL
Dorpstraat 1
Bunnik
030-6570555
www.antiekcouwenbergh.com



Kan met snob, tweekakig scharnier, niet gemerkt waarschijnlijk Duitsland, 18e eeuw. Afmetingen: h. 27 cm. Ø voet 17 cm.

€ 1.600,-

VICTOR COUWENBERGH
ANTIIEKHANDIEL
Dorpstraat 1
Bunnik
030-6570555
www.antiekcouwenbergh.com



Maatkan met snob, tweekakig scharnier, gemerkt buitenkant bodem: "Humbert à Cambrai" en gekroonde roos. ca. 1850. Afmetingen: h. 22 cm. Ø voet 10 cm.

€ 1.375,-